

A DEVELOPMENT PLAN FOR TOURISM IN KOH SI CHANG, CHON BURI PROVINCE

Khanittha Duangchuen^{1*}, Sarunya Lerduputarak¹,

Sa-nguansak Phesat sa-nguan¹, Kodchaporn Noramart¹

¹Graduate School of Commerce, Burapha University, Chon Buri 20131, Thailand

ABSTRACT

The objective of this study is to propose a development plan for tourism in Koh Si Chang area of Chonburi province. This is a qualitative research using in-depth interviews in collecting data from 15 people consisting of 5 civil servants, 5 entrepreneurs, and 5 tourists. The strengths, weaknesses, opportunities, and threats of tourism of Koh Si Chang are analyzed in order to build a development plan.

The results reveal that Koh Si Chang could be further developed to be a tourism landmark of Chonburi with more participation of people in community in formulating a development plan for the area. In fact, Koh Si Chang has high potential for attracting more tourists since it has a unique culture and many interesting historical places. However, insufficient facilities and accommodations appear to be obstacles. Thus, higher participation from related individuals, communities, and organizations are essential. For example, the government should allocate more budgets to develop underutilized areas around Koh Si Chang while entrepreneurs should develop their service competencies and skills. At the same time, communities should actively participate in developing the place while tourists should help preserve the environments and natural resources.

Keywords: Development plan, tourism, participation

*Corresponding author: E-mail address: nid_fam@hotmail.com

แนวทางการพัฒนาการท่องเที่ยวภายในบริเวณพื้นที่แหล่งท่องเที่ยวเกาะสีชัง ตำบลท่าเวียง อำเภอกะสีชัง จังหวัดชลบุรี

วนิชฐา ดวงชื่น¹, ศรัณยา เลิศพุทธรักษ์², สวงวนศักดิ์ เกษัชสงวน³, กษพร นรมาศย์⁴

¹วิทยาลัยพาณิชยศาสตร์ มหาวิทยาลัยบูรพา, ชลบุรี, 20131 ประเทศไทย

บทคัดย่อ

แนวทางการพัฒนาการท่องเที่ยวภายในบริเวณพื้นที่แหล่งท่องเที่ยวเกาะสีชัง ตำบลท่าเวียง อำเภอกะสีชัง จังหวัดชลบุรี ผู้วิจัยได้กำหนดจุดมุ่งหมายเพื่อนำเสนอแนวทางการพัฒนาการท่องเที่ยวภายในบริเวณพื้นที่แหล่งท่องเที่ยวเกาะสีชัง ระเบียบวิธีการวิจัยใช้รูปแบบการวิจัยเชิงคุณภาพ โดยการสัมภาษณ์เชิงลึก กลุ่มตัวอย่างในการวิจัยคือ นายเทศมนตรีตำบลเกาะสีชัง 1 คน ผู้ใหญ่บ้าน 3 คน ประธานชุมชน 3 คน ผู้ประกอบการ 5 คน และนักท่องเที่ยว 5 คน รวมผู้มีส่วนเกี่ยวข้องกับแหล่งท่องเที่ยวเกาะสีชังทั้งสิ้นจำนวน 15 คน

ผลการวิจัยพบว่า นโยบายการพัฒนาการท่องเที่ยวของเกาะสีชังช่วยส่งเสริมให้เป็นแหล่งท่องเที่ยวของจังหวัดชลบุรีได้ ประชาชนในชุมชนมีส่วนร่วมส่งเสริมพัฒนาเกาะสีชังจากการประกอบอาชีพของตนและมีส่วนร่วมในการแสดงความคิดเห็นต่อโครงการในการพัฒนาเกาะสีชัง นอกจากนี้ เกาะสีชังยังมีแหล่งท่องเที่ยวหลายหลายที่มีความสำคัญทางประวัติศาสตร์รวมถึงวัฒนธรรมและประเพณีที่เป็นเอกลักษณ์ประจำเกาะสีชัง ซึ่งมีศักยภาพสามารถพัฒนาเพื่อรองรับนักท่องเที่ยวเพิ่มขึ้นได้ ซึ่งปัจจุบันเกาะสีชังมีสิ่งอำนวยความสะดวกที่ยังไม่รองรับนักท่องเที่ยว อีกทั้งควรปรับปรุงการบริการแต่ละด้านให้มากขึ้น จากการวิเคราะห์จุดแข็ง จุดอ่อน โอกาสและอุปสรรคภายในบริเวณพื้นที่แหล่งท่องเที่ยวเกาะสีชัง ทำให้ได้ข้อมูลที่ชัดเจนมากขึ้น สำหรับนำเสนอแนวทางการพัฒนาการท่องเที่ยวภายในบริเวณพื้นที่แหล่งท่องเที่ยวเกาะสีชัง โดยแต่ละภาคส่วน ควรมีบทบาทและมีส่วนร่วมในการพัฒนาการท่องเที่ยวในด้านต่างๆ สำหรับหน่วยงานภาครัฐ ควรจัดหารายได้เสริมจากการท่องเที่ยวเพิ่มขึ้นจากงบประมาณที่มีอยู่เดิมและควรพัฒนาทรัพยากรการท่องเที่ยวที่ปัจจุบันไม่ได้ส่งเสริมให้เป็นแหล่งท่องเที่ยวสำหรับผู้ประกอบการควรพัฒนาทักษะและความสามารถในการบริการ สำหรับชุมชน, ประชาชนควรมีส่วนร่วมหรือบทบาทในการพัฒนาแหล่งท่องเที่ยวในท้องถิ่น และสำหรับนักท่องเที่ยวควรมีจิตสำนึก รู้คุณค่าของการอนุรักษ์ทรัพยากรการท่องเที่ยว

คำสำคัญ: แนวทางการพัฒนา, การท่องเที่ยว, ศักยภาพการท่องเที่ยว, การมีส่วนร่วม

บทนำ/ ความเป็นมาและความสำคัญของปัญหา

ประเทศไทยเป็นแหล่งท่องเที่ยวที่ได้รับความนิยมจากนักท่องเที่ยวทั่วโลกและติดอันดับที่ 4 ของประเทศที่นักท่องเที่ยวที่สุุดในโลก ประจำปี พ.ศ. 2551 จากนิตยสาร Conde Nest Traveler ในฐานะที่เป็น “Land of smiles” อีกทั้งยังเป็นประเทศที่มีผู้คนที่มีอัธยาศัย ให้การต้อนรับที่อบอุ่นและเป็นเจ้าบ้านที่ดีที่สุดอย่างไรก็ตาม ประเทศไทยเป็นประเทศที่มีศักยภาพทางการท่องเที่ยวสูงเนื่องจาก

มีทรัพยากรการท่องเที่ยวทางธรรมชาติที่มีความงดงามและมีแหล่งท่องเที่ยวทางศิลปวัฒนธรรมที่เป็นเอกลักษณ์เฉพาะถิ่นอยู่มากมายกระจายไปตามภูมิภาคต่าง ๆ ของประเทศ

จังหวัดชลบุรีเป็นดินแดนแห่งประวัติศาสตร์ตั้งแต่สมัยทวารวดี ขอม และสุโขทัยรวมถึงเป็นแหล่งท่องเที่ยวเชิงธรรมชาติที่มีชื่อเสียงมากในภาคตะวันออก โดยเฉพาะอย่างยิ่งชายทะเลที่มีความโดดเด่นและได้รับการกล่าวขานว่า

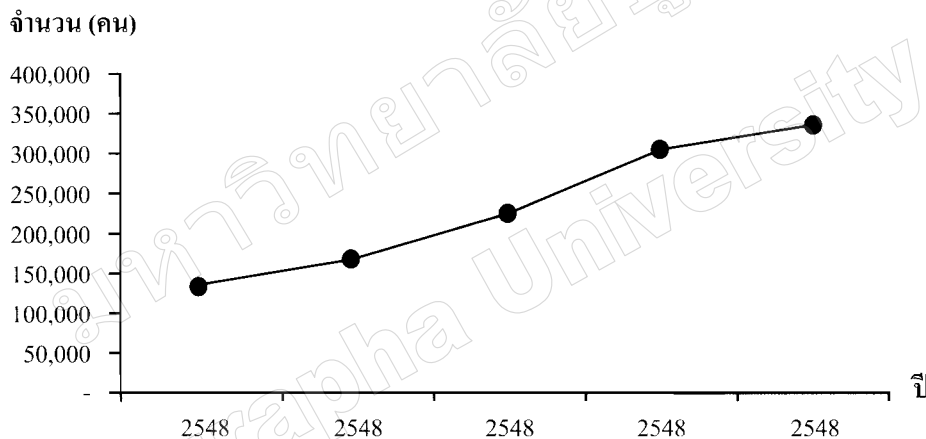
“เพชรน้ำเอกแห่งบูรพาทิศ” ซึ่งเกาะสีชังเป็นอำเภอหนึ่งของ จังหวัดชลบุรี รวมถึงเป็นสถานที่ท่องเที่ยวเชิงธรรมชาติและมีความสำคัญทางประวัติศาสตร์ เนื่องจากเคยเป็นสถานที่เสด็จประพาสและเป็นที่พักของพระเจ้าแผ่นดินของกรุงรัตนโกสินทร์ ถึง 3 พระองค์ คือ รัชกาลที่ 4 รัชกาลที่ 5 และรัชกาลที่ 6 นอกจากนี้ยังมีแหล่งท่องเที่ยวประเภทศิลปวัฒนธรรม ประเพณีและกิจกรรมที่น่าสนใจ

นักท่องเที่ยวนิยมสถานที่ท่องเที่ยวที่เป็นหมู่เกาะเพิ่มมากขึ้น ซึ่งเกาะสีชังเป็นหมู่เกาะหนึ่งที่น่าสนใจและมีศักยภาพการท่องเที่ยวที่สามารถดึงดูดนักท่องเที่ยวได้สังเกตได้จากแนวโน้มจำนวนนักท่องเที่ยวที่เพิ่มขึ้นทุกปี กล่าวคือ เพิ่มขึ้นจาก ประมาณ 150,000 คน ในปี พ.ศ. 2548

เป็นประมาณ 250,000 คน ในปี พ.ศ. 2550 และ ประมาณ 350,000 คน ในปี พ.ศ. 2552 (เทศบาลตำบลเกาะสีชัง, 2553) แต่อย่างไรก็ดี เกาะสีชังยังคงได้รับความนิยมจากนักท่องเที่ยวค่อนข้างน้อยเมื่อเปรียบเทียบกับสถานที่ท่องเที่ยวที่เป็นหมู่เกาะอื่นที่มีลักษณะเดียวกัน โดยพิจารณาจากสถิติจำนวนนักท่องเที่ยวที่เดินทางมาเที่ยวในหมู่เกาะจังหวัดชลบุรี เช่น เมื่อเปรียบเทียบกับเกาะล้าน พบว่า จำนวนนักท่องเที่ยวในปี พ.ศ. 2552 มีจำนวน 1,825,000 คน (ชลบุรี 108 คอตคอม, 2549) ในขณะที่นักท่องเที่ยวเกาะสีชังมีเพียง 338,685 คน ซึ่งน้อยกว่าจำนวนนักท่องเที่ยวเกาะล้านถึง 5.39 เท่า

ผู้วิจัยได้ศึกษาข้อมูลในเบื้องต้นพบว่าเกาะสีชังเป็น

กราฟแสดงจำนวนนักท่องเที่ยวบริเวณพื้นที่เกาะสีชัง



ภาพที่ 1 จำนวนนักท่องเที่ยวบริเวณพื้นที่เกาะสีชัง (เทศบาลตำบลเกาะสีชัง, 2553)

หมู่เกาะหนึ่งที่น่าสนใจและมีศักยภาพการท่องเที่ยวแต่ยังคงได้รับความนิยมจากนักท่องเที่ยวค่อนข้างน้อยเมื่อเปรียบเทียบกับสถานที่ท่องเที่ยวที่เป็นหมู่เกาะอื่นที่มีลักษณะเดียวกัน ดังนั้นผู้วิจัยจึงตระหนักถึงความสำคัญของการพัฒนาเกาะสีชังให้เป็นแหล่งท่องเที่ยวที่มีศักยภาพอีกแห่งของจังหวัดชลบุรี จึงทำการศึกษาวิจัยเพื่อนำเสนอแนวทางการพัฒนาการท่องเที่ยวภายในบริเวณพื้นที่แหล่งท่องเที่ยวเกาะสีชัง

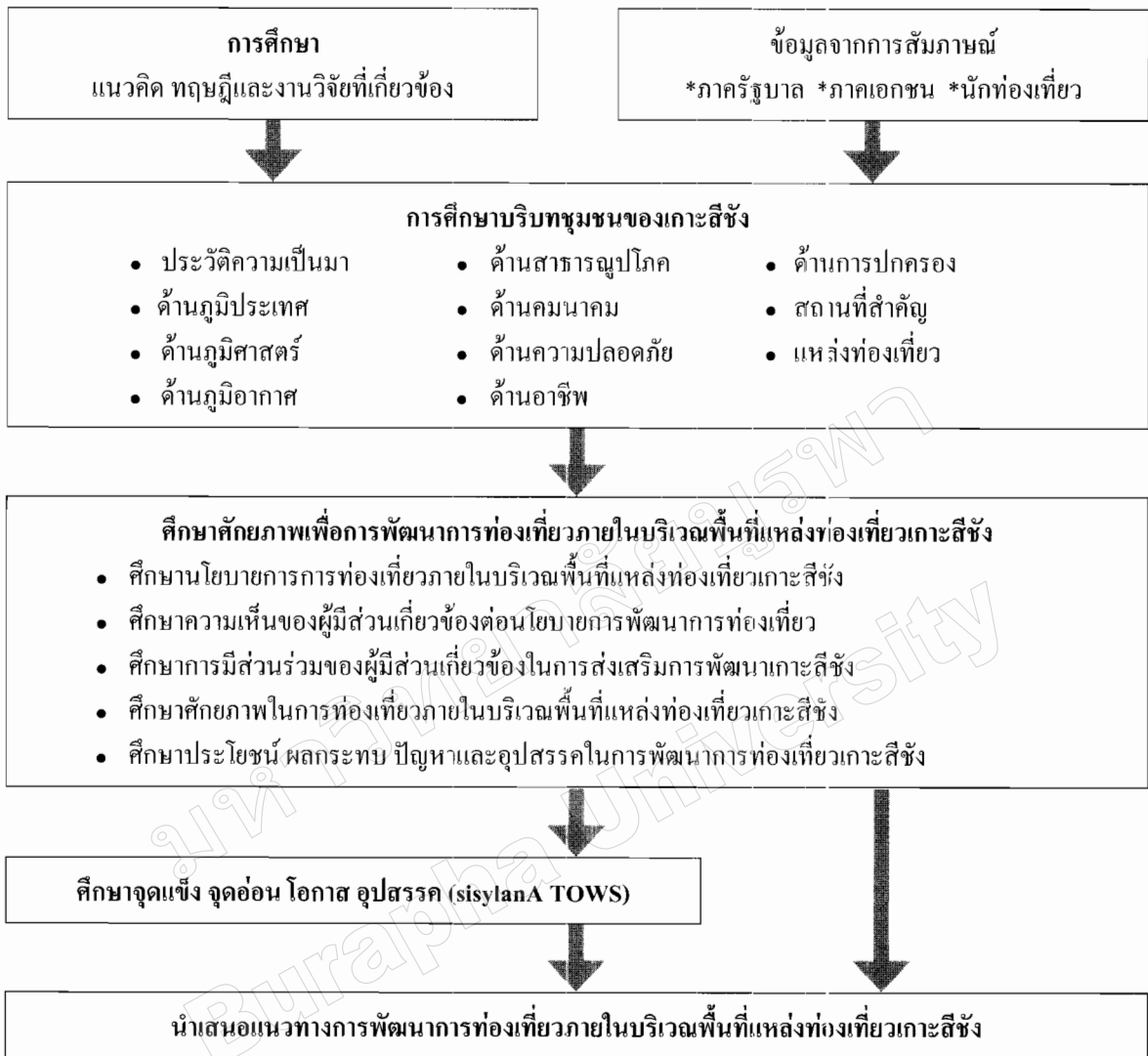
วัตถุประสงค์ของการวิจัย

1. เพื่อศึกษาบริบทชุมชนของเกาะสีชัง นโยบาย

ความคิดเห็น และการมีส่วนร่วมในการพัฒนาการท่องเที่ยวภายในบริเวณพื้นที่แหล่งท่องเที่ยวเกาะสีชังของผู้มีส่วนเกี่ยวข้อง

2. เพื่อศึกษาศักยภาพเพื่อการพัฒนาการท่องเที่ยวภายในบริเวณพื้นที่แหล่งท่องเที่ยวเกาะสีชัง
3. เพื่อศึกษาจุดแข็ง จุดอ่อน โอกาส และอุปสรรค (SWOT analysis) ภายในบริเวณพื้นที่แหล่งท่องเที่ยวเกาะสีชัง
4. เพื่อนำเสนอแนวทางการพัฒนาการท่องเที่ยวภายในบริเวณพื้นที่แหล่งท่องเที่ยวเกาะสีชัง

กรอบแนวคิดในการวิจัย



ประโยชน์ที่คาดว่าจะได้รับ

1. ทราบถึงข้อมูลพื้นฐานด้านต่าง ๆ ทางกายภาพ สภาพและทรัพยากรธรรมชาติภายในบริเวณพื้นที่แหล่งท่องเที่ยวเกาะสีชัง ที่เป็นประโยชน์ต่อหน่วยงานที่เกี่ยวข้องในระดับท้องถิ่น จังหวัดและประเทศ
2. สามารถนำเสนอให้กับจังหวัดในการพิจารณาเพื่อเป็นฐานข้อมูลในการจัดทำแผนยุทธศาสตร์ การพัฒนาการท่องเที่ยวจังหวัดชลบุรี
3. หน่วยงานที่เกี่ยวข้อง เช่น องค์กรปกครองส่วนท้องถิ่น สามารถนำผลการศึกษาไปประยุกต์ใช้ในการพัฒนาการท่องเที่ยวได้อย่างถูกต้องและเหมาะสม

แนวคิดและทฤษฎีที่เกี่ยวข้องในการวิจัย

1. ทฤษฎีการประเมินศักยภาพความพร้อมทางการท่องเที่ยวแบบยั่งยืนของชุมชน
 - บุญเลิศ จิตตั้งวัฒนา (2548, หน้า 161) ระบุว่า การประเมินศักยภาพการท่องเที่ยว ประกอบด้วย 7 ประการ ดังนี้
 - 1.1 ศักยภาพความพร้อมด้านความพร้อมด้านทรัพยากรท่องเที่ยว
 - 1.2 ศักยภาพความพร้อมด้านการเข้าถึงทรัพยากรท่องเที่ยว
 - 1.3 ศักยภาพความพร้อมด้านสิ่งอำนวยความสะดวกทางการท่องเที่ยว

- 1.4 ศักยภาพความพร้อมด้านบริการท่องเที่ยว
- 1.5 ศักยภาพความพร้อมด้านการประชาสัมพันธ์
เผยแพร่ข้อมูลข่าวสารต่างๆ
- 1.6 ศักยภาพความพร้อมด้านการประสานงาน
กับหน่วยงานที่เกี่ยวข้อง
- 1.7 ศักยภาพความพร้อมด้านการจัดหา
นักท่องเที่ยว

2. แนวทางการพัฒนาและจัดการท่องเที่ยวสู่ความ ยั่งยืน

เทิดชาย ช่วยบำรุง (2552, หน้า 124) ระบุว่า การพัฒนาแหล่งท่องเที่ยวสู่ความยั่งยืน มีประเด็นที่ต้องพิจารณา ดังนี้

2.1 ด้านกลไกการจัดการ หน่วยงานทางภาครัฐ โดยเฉพาะเทศบาลควรกำหนดนโยบายในการสนับสนุน และพัฒนาชุมชนอย่างชัดเจน โดยเน้นกระบวนการมีส่วนร่วมของประชาชนในพื้นที่

2.2 ด้านพื้นที่ พัฒนาปรับปรุงระบบการบริการสาธารณูปโภค โครงสร้างพื้นฐาน เช่น ถนน คู คลอง การระบายน้ำ ประปา ไฟฟ้า การกำจัดขยะและส่งเสริมการพัฒนาภูมิทัศน์ภายในชุมชนให้เป็นระเบียบเรียบร้อย

2.3 ด้านบริการ ประชาชนในพื้นที่ต้องมีส่วนร่วมในฐานะเจ้าบ้านและมีความรู้และความเข้าใจในผลิตภัณฑ์ของชุมชนที่จะนำเสนอต่อนักท่องเที่ยว รวมทั้งมีจิตสำนึกในการรักษาทรัพยากรธรรมชาติ สิ่งแวดล้อม และวัฒนธรรมชุมชน เพื่อถ่ายทอดสู่นักท่องเที่ยวโดยใช้รูปแบบวิถีชีวิตที่เปี่ยมไปด้วยรอยยิ้มและน้ำใจไมตรีของชุมชน

3. แนวคิดการพัฒนาแหล่งท่องเที่ยว (บุญเลิศ จิตตั้งวัฒนา, 2549, หน้า 247-256) เป็นแนวคิดที่มุ่งดำเนินงานอย่างต่อเนื่องในการปรับปรุงและเสริมแต่งแหล่งท่องเที่ยวจากสภาพเดิมไปสู่สภาพใหม่ที่ดีขึ้น ต่อไปนี้จะทำการศึกษาถึงการพัฒนาแหล่งท่องเที่ยวที่มีอยู่แล้วซึ่งมี 8 ขั้นตอน และการพัฒนาแหล่งท่องเที่ยวที่เกิดขึ้นใหม่ซึ่งมี 6 ขั้นตอน ดังนี้

ตารางที่ 1 การพัฒนาสำหรับแหล่งท่องเที่ยวที่มีอยู่แล้วการพัฒนาสำหรับแหล่งท่องเที่ยวที่เกิดขึ้น

ขั้นตอน	การพัฒนาแหล่งท่องเที่ยวที่มีอยู่แล้ว	การพัฒนาแหล่งท่องเที่ยวที่เกิดขึ้นใหม่
1	สำรวจแหล่งท่องเที่ยว	1. สร้างสิ่งดึงดูดใจสำหรับที่ท่องเที่ยวใหม่
2	การจัดแบ่งเขตพื้นที่ในแหล่งท่องเที่ยว	2. พัฒนาสิ่งอำนวยความสะดวก
3	สร้างสิ่งอำนวยความสะดวกให้เหมาะสม	3. ประชาสัมพันธ์ให้นักท่องเที่ยวทราบ
4	จัดกิจกรรมท่องเที่ยวในแหล่งท่องเที่ยว	4. จัดตั้งหน่วยงานรับผิดชอบการพัฒนา
5	ประเมินความสามารถรองรับนักท่องเที่ยว	5. จัดสรรงบประมาณในการพัฒนา
6	ศึกษาผลกระทบของการพัฒนา	6. พัฒนาอุตสาหกรรมท่องเที่ยว
7	ให้ข้อมูลแหล่งท่องเที่ยวกับนักท่องเที่ยว	
8	จัดหางบประมาณในการพัฒนา	

วิธีดำเนินการวิจัย

ในการศึกษาวิจัยในครั้งนี้ใช้วิธีการวิจัยเชิงคุณภาพ (Qualitative Research) โดยการสัมภาษณ์เชิงลึก เนื่องจากผู้วิจัยต้องการทราบเกี่ยวนโยบายการท่องเที่ยวภายในบริเวณพื้นที่แหล่งท่องเที่ยวเกาะสีชังจากภาคีรัฐบาล และ

ความคิดเห็นของภาคเอกชนต่อการบริหารจัดการรวมถึงความคิดเห็นของนักท่องเที่ยวที่มีต่อการท่องเที่ยวของเกาะสีชังในด้านต่างๆ อย่างละเอียดโดยเลือกศึกษาประชากร 3 กลุ่ม ที่มีความสำคัญและมีความเกี่ยวข้องกับการท่องเที่ยวในบริเวณพื้นที่แหล่งท่องเที่ยวเกาะสีชัง

รวมทั้งสิ้น 15 คน เพื่อให้ได้ข้อมูลตามวัตถุประสงค์ที่ต้องการ โดยกลุ่มตัวอย่างประกอบด้วย ภาคีรัฐบาล ได้แก่ นายกเทศมนตรีเกาะสีชัง 1 คน ซึ่งเป็นผู้วางแผน, กำหนดนโยบายของการท่องเที่ยวและประธานชุมชน 1 คน ผู้ใหญ่บ้าน 3 คน ซึ่งเป็นผู้ประสานงาน รวมทั้งสิ้นจำนวน 5 คน ภาคเอกชน, ผู้ประกอบการ ได้แก่ ผู้ประกอบการที่พัก ผู้ประกอบการร้านอาหาร ผู้ประกอบการขนส่ง ผู้ประกอบการธุรกิจนำเที่ยวและผู้ประกอบการจำหน่ายสินค้าที่ระลึก รวมจำนวน 5 คน นักท่องเที่ยว ได้แก่ ผู้ที่เดินทางมาเที่ยวและพักค้างคืนในบริเวณพื้นที่แหล่งท่องเที่ยวเกาะสีชัง รวมจำนวน 5 คน ซึ่งการสุ่มตัวอย่างใช้การสุ่มแบบวิจักษณ์เลือกพิจารณาว่าผู้ให้ข้อมูลมีความรู้ มีความเกี่ยวข้องกับประเด็นการวิจัยและมีความยินดีที่จะให้ข้อมูล โดยในวันที่ทำการสัมภาษณ์ ขออนุญาตในการจดบันทึกและบันทึกเสียง ตลอดระยะเวลาการสัมภาษณ์ โดยจะใช้เวลาในการสัมภาษณ์ประมาณ 45-90 นาที ข้อมูลที่ได้ทำการสัมภาษณ์มาในแต่ละวันจะถูกนำมาทำการบันทึกและถอดเทปเพื่อสรุปใจความสำคัญเพื่อการวิเคราะห์ผลการวิจัย

สรุปผลการวิจัย

ชุมชนเกาะสีชังตั้งอยู่บนเกาะขนาดเล็กกลางทะเลอยู่ห่างจากฝั่งอำเภอศรีราชา จังหวัดชลบุรีประมาณ 12 กิโลเมตร เทศบาลตำบลเกาะสีชังเป็นหน่วยราชการส่วนท้องถิ่น มีอำนาจหน้าที่ในการบริหารจัดการเกาะสีชัง ดังวิสัยทัศน์ของเทศบาลเกาะสีชัง ที่ว่า “พัฒนาเกาะสีชังให้เป็นเมืองน่าอยู่ มีคุณภาพสิ่งแวดล้อมที่ดี มีวิถีชีวิตชุมชน ศิลปวัฒนธรรม และระบบนิเวศที่เป็นเอกลักษณ์ และสามารถใช้เป็นฐานในการพัฒนาเศรษฐกิจให้กับท้องถิ่น จังหวัดและประเทศได้อย่างยั่งยืน” นโยบายการพัฒนาการท่องเที่ยวของเกาะสีชังได้มีการวางแผนยุทธศาสตร์การพัฒนาการท่องเที่ยวของเกาะสีชัง มีทั้งหมด 4 ประการด้วยกันคือ 1) พัฒนาแหล่งท่องเที่ยวให้มีศักยภาพเพียงพอต่อการรองรับนักท่องเที่ยว 2) พัฒนาโครงข่ายการท่องเที่ยว 3) จัดการระบบบริการพื้นฐานและสิ่งอำนวยความสะดวกในแหล่งท่องเที่ยว และ 4) การเผยแพร่ประชาสัมพันธ์การท่องเที่ยว โดยปกติเทศบาลจะมีการทำประชาคมหมู่บ้านเป็นประจำทุกปี เพื่อบันทึกลงในแผนพัฒนา 3 ปี ยกเว้น

กรณีที่จะมีโครงการขนาดใหญ่ ที่จะพัฒนาการท่องเที่ยวเกี่ยวกับสิ่งแวดล้อมจะต้องทำประชาคมเป็นกรณีพิเศษ นอกเหนือจากการทำประชาคมประจำปี สำหรับการถ่ายทอดนโยบายดังกล่าวไปยังผู้ที่มีส่วนเกี่ยวข้อง GO-M กล่าวคือ “จะมีการประชุมชี้แจงว่าจะทำโครงการอะไร ทั้งนี้จะต้องมีรายละเอียดของแผนงานที่จะปฏิบัติ พร้อมการวิเคราะห์ถึงประโยชน์ที่ทุกฝ่ายจะได้รับจากการดำเนินโครงการ”

ทั้งภาครัฐและผู้มีส่วนเกี่ยวข้อง มีส่วนร่วมในการพัฒนาการท่องเที่ยว ภาครัฐจะมีการสำรวจความคิดเห็นจากชุมชน โดยให้เข้ามามีส่วนร่วมในการแสดงความคิดเห็น ชุมชนจะเสนอว่าต้องการอะไร ในด้านของเทศบาลจะเสนอแผนงานที่เทศบาลจะทำให้ชุมชนทราบ พร้อมแจ้งให้ชุมชนทราบว่าโครงการที่จะทำ มีประโยชน์กับชุมชนอย่างไร ส่วนด้านการปฏิบัติทางเทศบาลจะมีทีมงานในการดำเนินการ

ความเห็นของผู้มีส่วนเกี่ยวข้องต่อนโยบายการพัฒนาการท่องเที่ยว นโยบายที่ภาครัฐบาลและภาคเอกชนได้กล่าวถึงเหมือนกันมีอยู่ 3 เรื่องคือ 1) การทำถนนรอบเกาะ 2) การพัฒนาช่องทางเขาและ 3) การพัฒนาหาดถ้ำพัง การพัฒนาสถานที่ท่องเที่ยวของแต่ละหมู่บ้าน ในมุมมองของภาครัฐบาลทุกท่านให้การสนับสนุนและเห็นด้วยกับนโยบายดังกล่าว ซึ่งได้ให้เหตุผลไว้ว่าถ้าทำนโยบายดังกล่าวได้สำเร็จจะทำให้เกาะสีชังมีความเจริญมากขึ้น, สามารถสร้างงานสร้างอาชีพให้กับประชาชน, เพิ่มสถานที่รองรับนักท่องเที่ยวได้มากขึ้นและสามารถสร้างประโยชน์ให้เกาะสีชังอย่างมหาศาล

ส่วนมุมมองของภาคเอกชน นอกเหนือจากนโยบายภาคเอกชนมีความคิดเห็นว่าควรส่งเสริมให้ฝึกอบรมเด็กนักเรียนให้เป็นมัคคุเทศก์น้อยแนะนำนักท่องเที่ยวเกี่ยวกับประวัติของสถานที่ท่องเที่ยวในพระราชวังจุฑาธุชราชฐาน และ การสร้างตลาดให้กับแม่ค้าได้ขายสินค้าให้กับนักท่องเที่ยว ทำให้นักท่องเที่ยวมาเที่ยวแล้วมีสถานที่ท่องเที่ยวให้เลือกหลากหลายมากขึ้น, สามารถทำให้อะไรๆเจริญและมีเงินหมุนเวียนภายในเกาะเพิ่มมากขึ้น

ศักยภาพในการท่องเที่ยวภายในบริเวณพื้นที่แหล่งท่องเที่ยวเกาะสีชัง สำหรับการศึกษางานวิจัยในครั้งนี้ประกอบด้วย

1) ศักยภาพความพร้อมด้านทรัพยากรการท่องเที่ยว ในเกาะสีชังมีทรัพยากรธรรมชาติที่ค่อนข้างสมบูรณ์และมีแหล่งท่องเที่ยวหลากหลาย ไม่ว่าจะเป็นชายหาด เกาะ ถ้ำ แลนม และหน้าผา ซึ่งยังคงความเป็นธรรมชาติสูง ปัจจุบันนักท่องเที่ยวยังไม่ทราบว่ามีแหล่งท่องเที่ยวเป็นจำนวนมาก ส่วนหนึ่งมาจากทางเกาะสีชังเป็นผู้กำหนดสถานที่ในการท่องเที่ยวภายในเกาะให้กับนักท่องเที่ยว จึงเป็นสาเหตุหนึ่งที่ทำให้ทุกคนเข้าใจว่าแหล่งท่องเที่ยวในเกาะสีชังมีน้อยเมื่อเปรียบเทียบกับสถานที่ท่องเที่ยวอื่นที่มีลักษณะเป็นเกาะคล้ายกัน เกาะสีชังมีสถานที่ท่องเที่ยวเชิงประวัติศาสตร์เป็นจำนวนมาก ซึ่งสถานที่ที่มีความโดดเด่นของเกาะสีชังและมีประวัติความเป็นมาที่น่าสนใจ คือ พระราชวังจุฑาธุชราชฐาน และศาลเจ้าพ่อเขาใหญ่ รวมถึงด้านวัฒนธรรมและประเพณีที่มีความเป็นเอกลักษณ์ประจำเกาะสีชัง

2) ศักยภาพความพร้อมด้านการเข้าถึงทรัพยากรท่องเที่ยว การคมนาคมขนส่งในเกาะสีชังสามารถแบ่งออกเป็น 2 ส่วน คือ การคมนาคมจากเกาะลอยมาสู่เกาะสีชัง และการคมนาคมภายในเกาะสีชังไปยังสถานที่ท่องเที่ยวต่างๆ ซึ่งเส้นทางบนเกาะเป็นถนนผิวคอนกรีตและลาดยางเรียบอย่างดี โดยมีท่าเรือเกาะลอยเป็นตั้งประตูสู่เกาะสีชัง จากการศึกษาพบว่าเกาะลอยยังไม่มีศักยภาพพอในการให้บริการนักท่องเที่ยว ควรดูแลและปรับปรุงเพื่อให้ท่าเรือเกาะลอยมีความพร้อมในด้านสถานที่สำหรับขายตั๋วเรือที่เป็นกิจจะลักษณะ สถานที่รอเรือของผู้โดยสาร สถานที่จอดรถและที่รับฝากรถ ศูนย์ให้ข้อมูลการท่องเที่ยวเป็นต้น ด้านขนส่งเรือโดยสารเป็นคมนาคมที่หลีกเลี่ยงไม่ได้ในการเดินทางมาที่เกาะสีชัง ปัญหาที่เกี่ยวข้องกับการคมนาคมทางเรือ คือ อุปกรณ์ Safety ที่มีอยู่ในเรือควรอยู่ในสภาพพร้อมใช้งานและมีเพียงพอกับจำนวนผู้โดยสาร ด้านบริการรถนำเที่ยวเป็นการคมนาคมภายในเกาะสีชัง ปัญหาที่เกี่ยวข้อง คือ ควรการจัดระเบียบให้มากกว่านี้ ควรให้จุดบริการนักท่องเที่ยวเป็นศูนย์กลางในการติดต่อในการใช้บริการรถแต่ละประเภท ควรมีคิวรถนำเที่ยวตามจุดท่องเที่ยวต่างๆ และเก็บค่าบริการตามแต่ละจุดท่องเที่ยวเพื่อลดเวลาในการรอของนักท่องเที่ยวในแต่ละจุดท่องเที่ยว

3) ศักยภาพความพร้อมด้านสิ่งอำนวยความสะดวก

ทางการท่องเที่ยว ด้านจุดบริการนักท่องเที่ยว ซึ่งปัจจุบันมีนักท่องเที่ยวยังไม่ทราบว่ามีการจุดบริการนักท่องเที่ยวที่เกาะสีชัง ควรเป็นจุดบริการหลักในการประชาสัมพันธ์ให้นักท่องเที่ยวได้ทราบรายละเอียดต่าง ๆ ด้านห้องน้ำมีสะอาดพอสมควร แต่ช่วงมีนักท่องเที่ยวจำนวนมากต้องรอกันเนื่องจากห้องน้ำแต่ละจุดมีน้อย ด้านไฟฟ้าปัจจุบันเกาะสีชังมีไฟฟ้าใช้ภายในเกาะโดยผ่านทางเคเบิลได้นำ แต่เมื่อไม่นานมานี้มีเรือใหญ่ไปเกี่ยวสายเคเบิลขาด ซึ่งอยู่ระหว่างการดำเนินการแก้ไข ด้านน้ำ มีบริษัทเอกชนทำการผลิตน้ำประปาโดยการสกัดน้ำเค็มให้เป็นน้ำจืดเพื่อจำหน่ายให้กับประชาชน ซึ่งมีราคาสูงและคุณภาพของน้ำไม่ดีเท่าที่ควร ด้านการสื่อสาร มีบางจุดท่องเที่ยวที่ไม่มีสัญญาณโทรศัพท์เคลื่อนที่ แต่ภายในชุมชนมีโทรศัพท์สาธารณะไว้ให้บริการ ในอนาคตจะมีโครงการนำ Wireless มาใช้ในเกาะสีชัง ด้านขยะมูลฝอย มีเตาเผาขยะขนาดใหญ่อยู่ด้านหลังเกาะปัญหาที่พบคือทำลายไม่ทันกับปริมาณขยะที่เพิ่มขึ้น ด้านความปลอดภัยเกาะสีชังมีความปลอดภัยค่อนข้างสูง เนื่องจากจะมี อพพร.และตำรวจให้ความสะดวกในการออกตรวจ ไม่เคยเกิดเหตุร้ายแรงกับนักท่องเที่ยว ด้านการบำบัดน้ำเสีย ปัจจุบันทางเกาะสีชังไม่มีการจัดทำระบบบำบัดน้ำเสียแต่ได้เริ่มมีโครงการจัดทำถังดักไขมันเพื่อใช้ภายในเกาะสีชังบ้างแล้ว ปัจจุบันเกาะสีชังมีสิ่งอำนวยความสะดวกเหล่านี้ครบแล้วแต่การใช้ประโยชน์จริงยังไม่เต็มกำลัง เนื่องจากมีปัญหาในแต่ละด้าน

4) ศักยภาพความพร้อมด้านบริการท่องเที่ยว บริการที่พัก มีบริการให้เลือกหลายประเภท และบางแห่งมีบริการเสริม และสิ่งที่ต้องการให้ผู้ประกอบการที่พักรับปรับปรุงเพื่อให้มีศักยภาพการบริการมากยิ่งขึ้น กล่าวคือ ควรปรับปรุงด้านความสะอาดของอุปกรณ์ที่ใช้ภายในห้องพัก โดยภาพรวมแล้วเกาะสีชังมีที่พักรองรับนักท่องเที่ยวได้ค่อนข้างมากแต่ก็จะเป็นปัญหาด้านที่พักไม่เพียงพอ ในช่วงเทศกาลและวันหยุดต่อเนื่อง บริการร้านอาหาร ปัจจุบันร้านอาหารบนเกาะสีชังมีจำนวนมาก แต่รูปแบบส่วนใหญ่เป็นร้านอาหารธรรมดาไม่ได้มีการตกแต่งให้น่าดึงดูดใจเท่าที่ควร บางร้านมีแมลงวันและฝุ่น ซึ่งควรปรับปรุงในเรื่องของสภาพร้านทั้งภายในและภายนอกให้มีบรรยากาศที่ดีขึ้นรวมถึงเพิ่มความสะอาดและปริมาณ

อาหารให้เพียงพอกับนักท่องเที่ยว และควรเพิ่มความรวดเร็วในการบริการ บริการขนส่งเรือโดยสาร ปัจจุบันมีให้บริการอยู่ 3 บริษัทสลับเปลี่ยนหมุนเวียนกันไป จากการศึกษาพบว่า เรือบางลำเก่าและไม่สะอาด อย่างไรก็ตามผู้ประกอบการควรให้ความสำคัญเรื่องสภาพลักษณะของเรือ นำเที่ยวควรมีภาพแนะนำสถานที่ท่องเที่ยวภายในเกาะสีชัง ความสะอาดของเรือ ควรมีอุปกรณ์ Safety สภาพดีพร้อมใช้งาน รวมถึงที่นั่งเรือ (เก้าอี้) ควรทำให้มีมั่นคงกว่านี้ และควรให้บริการเข้าเทียบท่าเรือทั้งสองท่าเพื่ออำนวยความสะดวกตามที่ผู้ใช้บริการต้องการ บริการรถนำเที่ยว มีรถให้บริการอยู่ 3 ประเภท คือ รถมอเตอร์ไซด์ สกายแลป และรถยนต์ ซึ่งรถสกายแลปได้รับความนิยมจากนักท่องเที่ยวเป็นจำนวนมากที่สุดและมีปัญหาเรื่องการบริการ ซึ่งควรให้นักท่องเที่ยวเป็นผู้กำหนดลำดับการท่องเที่ยวของแต่ละสถานที่และกำหนดค่าบริการเป็นรายจุดแหล่งท่องเที่ยว หรือเหมาตลอดโปรแกรมการท่องเที่ยว รวมถึงผู้นำเที่ยว ควรให้ความรู้ที่ถูกต้องเกี่ยวกับประวัติความเป็นมาของสถานที่ท่องเที่ยวให้กับผู้นำเที่ยวอย่างถูกต้อง บริการจำหน่ายสินค้าที่ระลึก ปัจจุบันเกาะสีชังมีผู้ประกอบการน้อยรายในการจำหน่ายสินค้าที่ระลึก บางครั้งพนักงานขายไม่ทราบราคาสินค้าและ/หรือแจ้งราคาสินค้าให้นักท่องเที่ยวไม่ตรงกับเจ้าของร้านและ/หรือแจ้งคุณลักษณะของสินค้าผิด กล่าวคือ ควรปรับปรุงสินค้าให้มีเอกลักษณ์เป็นของเกาะสีชังและผลิตสินค้าให้ทันต่อความต้องการของลูกค้า เพิ่มความหลากหลายของสินค้าที่จำหน่ายอยู่แล้ว เพื่อให้ทางเลือกกับลูกค้ามากขึ้นและควรมีการอบรมพนักงานขายให้เข้าใจเกี่ยวกับผลิตภัณฑ์มากขึ้น

5) ศักยภาพความพร้อมด้านการประชาสัมพันธ์ เผยแพร่ ข้อมูลข่าวสารต่างๆ ปัจจุบันเกาะสีชังมีการประชาสัมพันธ์เผยแพร่ ข้อมูลข่าวสารต่างๆ หลายช่องทางไม่เพียงพอเท่านั้นยังมีองค์กรอื่นช่วยประชาสัมพันธ์ให้เกาะสีชังด้วย แต่นักท่องเที่ยวมักไม่ทราบถึงการโฆษณาหรือประชาสัมพันธ์ที่เกาะสีชังจัดทำขึ้น อย่างไรก็ตามเกาะสีชังควรประชาสัมพันธ์ผ่านป้ายขนาดใหญ่ไว้นอกพื้นที่เกาะสีชัง บริเวณถนนเส้นหลัก สถานีขนส่งรถโดยสาร (หมอนิจ, เอกมัย, หัวลำโพง) และควรมีสุนัขข้อมูลประชาสัมพันธ์การท่องเที่ยวของเกาะสีชังไว้ที่เกาะลอย

6) ศักยภาพความพร้อมด้านการประสานงานกับหน่วยงานที่เกี่ยวข้อง เกาะสีชังมีการประสานงานกับ การท่องเที่ยวแห่งประเทศไทย (ททท.) สำนักงานประชาสัมพันธ์จังหวัดชลบุรี ประสานงานเกี่ยวกับสถานที่ท่องเที่ยวและงานเทศกาลต่าง ๆ ภายในเกาะสีชัง และศึกษาดูงานเรื่องการแยกขยะโครงการพระราชดำริที่แหลมผักเบี้ย

7) ศักยภาพความพร้อมด้านการจัดหานักท่องเที่ยว เกาะสีชังไม่ได้มีการจัดหานักท่องเที่ยวหรือบริษัททัวร์ใด แต่จะมีบริษัทไทยรุ่งทัวร์ ที่เดินทางมาจาก จ.สมุทรปราการ นำนักท่องเที่ยวเข้ามาเที่ยวที่เกาะสีชังเป็นประจำ รวมถึงมีบริษัททัวร์อื่นที่แวะเวียนมาเป็นครั้งคราว และมีการขอความร่วมมือจากการท่องเที่ยวแห่งประเทศไทยและสำนักประชาสัมพันธ์ให้ช่วยเผยแพร่ประชาสัมพันธ์เกี่ยวกับสถานที่ท่องเที่ยวของเกาะสีชัง

ประโยชน์ที่ได้รับในการพัฒนาเกาะสีชัง ทำให้เกาะสีชังมีความเจริญขึ้น สภาพเศรษฐกิจดีขึ้น ประชาชนในเกาะสีชังมีรายได้เพิ่มขึ้นจากการประกอบอาชีพเกี่ยวกับการท่องเที่ยวทางตรงและทางอ้อม นอกจากนี้ยังสามารถสร้างอาชีพใหม่ให้เกิดขึ้นภายในเกาะสีชังได้อีก ผลกระทบที่เกิดจากการท่องเที่ยวของเกาะสีชัง ก่อให้เกิดผลกระทบด้านบวก เช่น ชีวิตมีความเป็นอยู่ที่ดีขึ้น ผู้ประกอบการต้องการลงทุนเพิ่ม ชุมชนเกาะสีชังพัฒนามากขึ้น และผลกระทบด้านลบ เช่น สภาพแวดล้อม ทรัพยากรธรรมชาติเสื่อมโทรมและถูกทำลาย มลภาวะทางน้ำทางอากาศและทางเสียง ทำลายการทำมาหากินแบบเดิมๆ ทั้งนี้ยังมีปัญหาและอุปสรรคที่ได้รับในการพัฒนาการท่องเที่ยว ได้แก่ ความยากในการสรรหางบประมาณ การโดนขัดขวางการพัฒนาจากฝ่ายที่ไม่เห็นด้วย การให้ความร่วมมือของชาวบ้านมีน้อย ทรัพยากรการท่องเที่ยวไม่เพียงพอกับจำนวนนักท่องเที่ยว มีการใช้สาธารณูปโภคเพิ่มมากขึ้นทำให้ไม่เพียงพอ

การวิเคราะห์จุดแข็ง จุดอ่อน โอกาส และอุปสรรคภายในบริเวณพื้นที่แหล่งท่องเที่ยวเกาะสีชัง

1) จุดแข็ง ทางด้านพื้นที่ ด้านการคมนาคม ด้านชุมชน รวมถึงด้านผู้บริหารงานเป็นผู้กว้างขวาง มีการเชื่อมโยง (รู้จัก) ผู้ใหญ่ระดับกระทรวงสำนักงานงบประมาณ

ซึ่งล้วนแต่ส่งผลในทางบวกต่อการพัฒนาการท่องเที่ยว เกาะสีชังมีแหล่งท่องเที่ยวที่สำคัญทางประวัติศาสตร์ ชุมชนชาวบ้านมีลักษณะนิสัยของการเป็นเจ้าบ้านที่ดี รวมถึงนักท่องเที่ยวมีความปลอดภัยค่อนข้างสูง เมื่อเข้ามาเที่ยวที่เกาะสีชัง นอกจากนี้เกาะสีชังมีโอกาสดีที่ทางการท่องเที่ยว โดยเฉพาะอย่างยิ่งทรัพยากรธรรมชาติของเกาะสีชังโดยรอบ จำพวก ชายหาด ถ้ำ หน้าผาและ แผลมต่างๆ

2) จุดอ่อนด้านการพัฒนาการท่องเที่ยว เนื่องจากเกาะสีชังมีขนาดเล็กทำให้มีข้อจำกัดในการพัฒนาการท่องเที่ยว ประชาชนยังขาดทักษะทางการบริการและด้านภาษาอังกฤษ การให้ความร่วมมือของประชาชนในเกาะสีชังยังมีน้อย ระหว่างเส้นทางภายในเกาะจะพบขยะอยู่ริมทาง และมีสิ่งอำนวยความสะดวกที่ยังไม่สามารถรองรับนักท่องเที่ยวจำนวนมากได้

3) โอกาส จังหวัดชลบุรีเป็นเมืองแห่งการท่องเที่ยว ทำให้เกาะสีชังมีโอกาสดีที่จะได้รับความนิยมจากนักท่องเที่ยวไปด้วย และช่วงสภาวะที่เศรษฐกิจชะลอตัว เกาะสีชังเหมาะสมอย่างยิ่ง เนื่องจากระยะทางใกล้และมีค่าใช้จ่ายในการท่องเที่ยวต่ำ

4) อุปสรรค นักท่องเที่ยวไม่นิยมเดินทางมาเที่ยวทะเลในช่วงฤดูฝน แหล่งท่องเที่ยวประเภท “เกาะ” ภายในจังหวัดชลบุรีหรือในภาคตะวันออกมีให้นักท่องเที่ยวเลือกท่องเที่ยวได้หลายแห่งและในปัจจุบันสถานการณ์การเมืองของไทย ส่งผลให้นักท่องเที่ยวการตัดสินใจเดินทางท่องเที่ยวน้อยลง

อภิปรายผล

นโยบายการพัฒนาการท่องเที่ยวเกาะสีชังสามารถช่วยส่งเสริมให้เกาะสีชังเป็นแหล่งการท่องเที่ยวของจังหวัดชลบุรีได้ เนื่องจากนโยบายการท่องเที่ยวของจังหวัดชลบุรีจะมุ่งเสริมความมั่นคง สร้างความยั่งยืนให้ประชาชนอยู่ดีกินดี มีภูมิคุ้มกันตนเองในอนาคต ตามแนวทาง “เศรษฐกิจพอเพียง” โดยจะเน้นเรื่องของการพัฒนาการท่องเที่ยวเพื่อให้มีจำนวนนักท่องเที่ยวเข้ามาเที่ยวจังหวัดชลบุรีเพิ่มมากขึ้น ขยายเวลาพักรวมและยกระดับมาตรฐานอุตสาหกรรมการท่องเที่ยว ซึ่งปัจจุบันเกาะสีชังมีโครงการพัฒนาแหล่งท่องเที่ยวเพื่อให้เพียงพอต่อการรองรับ

นักท่องเที่ยว การพัฒนานี้ทำให้เกิดแหล่งท่องเที่ยวแหล่งใหม่รวมถึงเพิ่มกิจกรรมการท่องเที่ยวภายในเกาะสีชัง ซึ่งสอดคล้องกับแนวทางการดำเนินการพัฒนาการท่องเที่ยวขององค์กรปกครองส่วนท้องถิ่น ของเทศบาล ช่วยบำรุง (2552) การดำเนินงานของเทศบาลตามแผนนโยบายที่วางไว้ โดยประธานชุมชนและคณะกรรมการชุมชนรวมถึงผู้ใหญ่บ้านจะเป็นผู้ประชาสัมพันธ์ให้ ผู้มีส่วนเกี่ยวข้องมีหน้าที่ต้องเข้าร่วมในการแสดงความคิดเห็นกับนโยบายสอดคล้องกันกับ ผลการวิจัยของ รัตนา โมลา และคณะ (2553) ที่นำเสนอข้อเสนอแนะจากการวิจัยว่า การพัฒนาแหล่งท่องเที่ยวควรมีการประชาสัมพันธ์ให้ประชาชนทราบถึงความคืบหน้าของโครงการต่าง ๆ ที่เกิดขึ้นในพื้นที่ และควรชักชวนให้ประชาชนในท้องถิ่นเข้ามามีส่วนร่วมในการพัฒนาแหล่งท่องเที่ยว ให้ความรู้แก่ประชาชนให้ทราบถึงปัญหาต่าง ๆ ที่เกิดขึ้น และให้ประชาชนมีส่วนร่วมในการแสดงความคิดเห็นเพื่อแก้ไขปัญหาพร้อมกับหน่วยงานภาครัฐ

ศักยภาพในการท่องเที่ยวภายในบริเวณพื้นที่แหล่งท่องเที่ยวเกาะสีชัง สำหรับการศึกษางานวิจัยในครั้งนี้ ประกอบด้วย 7 ประการ ดังต่อไปนี้

1) ศักยภาพความพร้อมด้านทรัพยากรการท่องเที่ยว เกาะสีชัง ความหลากหลายของทรัพยากรธรรมชาติทั้งที่มีตั้งแต่สมัยรัชกาลที่ 5 ชายหาด เกาะ ถ้ำ แผลม และหน้าผา ซึ่งสอดคล้องกับแนวคิดของแหล่งท่องเที่ยว ของของศูนย์เพื่อการวางแผนการท่องเที่ยวและแก้ไขความยากจนแห่งเอเชีย (2549) ปัจจุบันนักท่องเที่ยวยังไม่ทราบว่าเกาะสีชังมีแหล่งท่องเที่ยวเป็นจำนวนมาก ส่วนหนึ่งมาจากทางเกาะสีชังเป็นผู้กำหนดสถานที่ในการท่องเที่ยวภายในเกาะให้กับนักท่องเที่ยว จึงเป็นสาเหตุหนึ่งที่ทำให้ทุกคนเข้าใจว่าแหล่งท่องเที่ยวในเกาะสีชังมีน้อยเมื่อเปรียบเทียบกับสถานที่ท่องเที่ยวอื่น นอกจากนี้เกาะสีชังยังเป็นเกาะที่มีความสำคัญทางประวัติศาสตร์ เพราะเป็นเกาะที่มีพระมหากษัตริย์ทรงเสด็จมาประทับถึง 3 รัชกาล ทำให้เกาะสีชังมีสถานที่ท่องเที่ยวเชิงประวัติศาสตร์เป็นจำนวนมาก ซึ่งนับว่าเป็นแหล่งท่องเที่ยวประวัติศาสตร์ที่มีความน่าสนใจอย่างยิ่ง ซึ่งหากบูรณะฟื้นฟูสามารถพัฒนาสถานที่เหล่านั้นให้ผู้นานเยือนหรือนักท่องเที่ยวได้ศึกษาทรัพยากรประเภทนี้มากขึ้น เกาะสีชังยังมีอีกหนึ่งเอกลักษณ์ที่สามารถ

ดึงดูดนักท่องเที่ยวให้มาเยือนเป็นประจำทุกปีและผลักดัน และส่งเสริมให้นักท่องเที่ยวได้เข้าร่วมงาน คือวัฒนธรรม และประเพณีของชาวเกาะสีชัง

2) ศักยภาพความพร้อมด้านการเข้าถึงทรัพยากรท่องเที่ยว ส่วนแรกคือ การคมนาคมจากเกาะลอยมาสู่เกาะสีชัง และส่วนที่สองคือการคมนาคมภายในเกาะสีชังไปยังสถานที่ท่องเที่ยว โดยมีท่าเรือเกาะลอยเป็นดังประตูสู่เกาะสีชัง จากการประเมินคุณภาพของเส้นทางคมนาคมภายในเกาะสีชังและการขนส่งสาธารณะตั้งแต่ที่เกาะลอยจนกระทั่งถึงแหล่งท่องเที่ยวภายในเกาะสีชัง พบว่าคุณภาพโดยรวมอยู่ในเกณฑ์พอใช้ ซึ่งควรปรับปรุงการเข้าถึงให้มีความสะดวกสบายมากขึ้น ซึ่งสอดคล้องกับแนวคิดการประเมินศักยภาพความพร้อมด้านการเข้าถึงทรัพยากรท่องเที่ยว ของบุญเลิศ จิตตั้งวัฒนา (2548)

3) ศักยภาพความพร้อมด้านสิ่งอำนวยความสะดวกทางการท่องเที่ยว หลังจากเริ่มมีการพัฒนาการท่องเที่ยวในเกาะสีชัง สิ่งซึ่งจำเป็นอย่างยิ่งที่จะต้องได้รับการพัฒนาควบคู่กันไปคือ การพัฒนาสิ่งอำนวยความสะดวก ซึ่งสอดคล้องกับแนวคิดโครงสร้างพื้นฐานเพื่อการท่องเที่ยวของศูนย์เพื่อการวางแผนการท่องเที่ยวและแก้ไขความยากจนแห่งเอเชีย (2549) เพื่อรองรับนักท่องเที่ยว พบว่าปัจจุบันเกาะสีชังมีสิ่งอำนวยความสะดวกเหล่านี้ครบแล้ว แต่การใช้ประโยชน์จริงยังไม่เต็มกำลัง เนื่องจากมีปัญหาในแต่ละด้าน สิ่งที่ขาดในตอนนี้คือระบบการบำบัดน้ำเสีย และเทศบาล ช่วยบำรุง (2552) ได้แนะนำ แนวทางการพัฒนาและจัดการการท่องเที่ยวสู่ความยั่งยืน ในเรื่องสิ่งอำนวยความสะดวกเช่นกัน

4) ศักยภาพความพร้อมด้านบริการท่องเที่ยว ปัจจุบันผู้ประกอบการยังขาดการลงทุนที่เกาะยังน้อยเพราะมีปัญหาเรื่องที่ดินไม่มีเอกสารสิทธิ์ สิ่งผู้ประกอบการที่พึงควรปรับปรุงเพื่อให้มีศักยภาพการบริการมากยิ่งขึ้น กล่าวคือ ควรปรับปรุงด้านความสะดวกของอุปกรณ์ที่ใช้ภายในห้องพัก ควรปรับปรุงสภาพลักษณะของสถานที่พักทั้งภายในและภายนอก ให้มีบรรยากาศน่าพักอาศัย ซึ่งสอดคล้องกับงานนิพนธ์ของ วีรพล จินตาคม (2550) ศึกษาเรื่องแนวทางการพัฒนาการท่องเที่ยวเชิงนิเวศในโครงการหลวง: กรณีศึกษาโครงการหลวงคอกอย อ่างางง จังหวัดเชียงใหม่

โดยภาพรวมแล้วเกาะสีชังมีที่พักรองรับนักท่องเที่ยวได้ค่อนข้างมากแต่ที่จะเป็นปัญหาด้านที่พักไม่เพียงพอในช่วงเทศกาล วันหยุดต่อเนื่องแต่มีบริการไว้รองรับนักท่องเที่ยวหลายประเภท นอกจากนี้ ปัจจุบันร้านอาหารบนเกาะสีชังมีจำนวนมาก แต่บรรยากาศของร้านเป็นลักษณะธรรมดาไม่ได้ดึงดูดความสนใจของผู้พบเห็น กล่าวคือควรปรับปรุงสภาพของสถานที่หน้าร้านและภายในร้านให้ดีขึ้นนำให้บริการ ควรเพิ่มความสะอาดและปริมาณอาหารให้เพียงพอกับนักท่องเที่ยว บางร้านมีเมนูวันและฝุ่นเป็นจำนวนมาก ทำให้เสียบรรยากาศในการรับประทาน บริการขนส่งเรียกโดยสาร ปัจจุบันมีให้บริการอยู่ 3 บริษัทสลับเปลี่ยนหมุนเวียนกัน อย่างไรก็ตามควรให้ความสำคัญเรื่องสภาพลักษณะของการเป็นเรือบริการนักท่องเที่ยว และเน้นเรื่องความสะอาดของเรือหลังจากการให้บริการแต่ละเที่ยว ควรมีบริการประกาศเวลาเรือเข้า-ออก ให้ชัดเจนเป็นระยะๆ เพื่อให้ผู้โดยสารที่มาใหม่ได้ทราบ รวมถึงการปรับปรุงที่นั่ง (เก้าอี้) ให้มีมาตรฐานมากกว่านี้ ตามคำแนะนำของศูนย์เพื่อการวางแผนการท่องเที่ยวและการแก้ไขปัญหาความยากจนแห่งเอเชีย (2549)

บริการรถนำเที่ยว เกาะสีชังไม่มีบริษัทนำเที่ยว ผู้ขับรถสกายแลปจะเป็นผู้นำเที่ยวตามสถานที่ต่างๆ และเป็นไกด์แนะนำนักท่องเที่ยว ปัญหาคือ คนขับรถสกายแลป จะให้ความรู้เกี่ยวกับประวัติศาสตร์หรือประวัติความเป็นมาของสถานที่นั้น ๆ ตามคำบอกเล่าสืบทอดกันมา ทำให้นักท่องเที่ยวได้รับความรู้ผิดจากความเป็นจริง ดังนั้นควรมีการอบรมคนขับรถสกายแลปให้มีความรู้ความเข้าใจในสถานที่ท่องเที่ยวต่างๆ เพื่อพัฒนาการท่องเที่ยวให้ดีขึ้น ซึ่งสอดคล้องกับการศึกษาของ อรวลัษณ์ เลิศศิริบุญกิจ (2550) เรื่องแนวทางการพัฒนาการท่องเที่ยวเชิงนิเวศเชิงใหม่ในท่าซาฟารี บริการจำหน่ายสินค้าที่ระลึก ปัจจุบันสินค้าที่ระลึกที่มีลักษณะเป็นเอกลักษณ์ของเกาะสีชังยังมีน้อย ซึ่งในการให้บริการบางครั้งพนักงานขายไม่ทราบราคาสินค้า และ/ หรือ แจ้งราคาสินค้าให้นักท่องเที่ยวไม่ตรงกับเจ้าของร้าน รวมถึงบอกคุณลักษณะของสินค้าผิด ควรมีการอบรมพนักงานขายให้เข้าใจเกี่ยวกับผลิตภัณฑ์มากขึ้น ตามที่บุญเลิศ จิตตั้งวัฒนา (2548) ได้นำเสนอแนวคิดไว้ว่า การให้บริการนักท่องเที่ยวเป็นองค์ประกอบสำคัญของการ

ท่องเที่ยว นอกจากนี้ ควรผลิตสินค้าให้ทันต่อความต้องการของลูกค้า ควรเพิ่มความหลากหลายของสินค้าที่จำหน่ายอยู่แล้วเพื่อให้ทางเลือกกับลูกค้ามากขึ้น

5) ศักยภาพความพร้อมด้านการประชาสัมพันธ์ เผยแพร่ ข้อมูลข่าวสารต่าง ๆ ปัจจุบันเกาะสีชังมีการประชาสัมพันธ์เผยแพร่ ข้อมูลข่าวสารต่าง ๆ หลายช่องทาง ไม่เพียงเท่านั้นยังมีองค์กรอื่นช่วยประชาสัมพันธ์ให้เกาะสีชังด้วย แต่นักท่องเที่ยวมักไม่ทราบถึงการโฆษณาหรือประชาสัมพันธ์ที่เกาะสีชังจัดทำขึ้นมากเท่าไร นักช่องทางหลักที่ทุกคนกล่าวถึงคือเว็บไซต์หรืออินเทอร์เน็ต ดังนั้นผู้มีส่วนเกี่ยวข้องควรปรับปรุงเรื่องการประชาสัมพันธ์ เพราะจากงานนิพนธ์ของชนเขต บุญยพันธ์ (2552) เรื่อง ปัจจัยการตัดสินใจมาเที่ยวทุ่งดอกบัวตองแม่อุอก จังหวัดแม่ฮ่องสอนของนักท่องเที่ยวชาวต่างชาติ พบว่า โดยการโฆษณาประชาสัมพันธ์ ถือเป็นรากฐานของการสื่อสารที่จะช่วยส่งเสริมการเผยแพร่กระจายข่าวสารข้อมูลให้กลุ่มเป้าหมาย เพื่อศักยภาพการเผยแพร่ข้อมูลข่าวสารต่างๆ กล่าวคือ ควรขยายขนาดใหญ่อุปโตคิดไว้ถนนเส้นหลักสถานีขนส่งรถโดยสาร (หมอชิต, เอกมัย, หัวลำโพง) ซึ่งควรประชาสัมพันธ์เป็นการถาวร ไม่ใช่แค่เพียงช่วงเทศกาลเท่านั้น ควรมีส่วนข้อมูลประชาสัมพันธ์การท่องเที่ยวของเกาะสีชังไว้ที่เกาะลอยหรือนอกพื้นที่เกาะสีชังให้นักท่องเที่ยวได้รู้จักเกาะ สีชังเพิ่มมากขึ้น

6) ศักยภาพการประสานงานกับหน่วยงานที่เกี่ยวข้อง เกาะสีชังมีการประสานงานกับหน่วยงานที่เกี่ยวข้องต่าง ๆ คือ การท่องเที่ยวแห่งประเทศไทย (ททท.) สำนักงานประชาสัมพันธ์ จังหวัดชลบุรี ประสานงานเกี่ยวกับสถานที่ท่องเที่ยวในเกาะสีชังและงานเทศกาลต่างๆ ภายในเกาะสีชัง รวมถึงมีการศึกษาดูงานเรื่องการแยกขยะของชุมชนโครงการพระราชดำริที่แหลมผักเบี้ย ซึ่งสอดคล้องกับแนวทางการดำเนินงานด้านการพัฒนาการท่องเที่ยวขององค์กรปกครองส่วนท้องถิ่น ของเทศบาลช่วยบำรุง (2552)

7) ศักยภาพความพร้อมด้านการจัดหานักท่องเที่ยว เกาะสีชังไม่มีบริษัทนำเที่ยวและไม่ได้มีการจัดหานักท่องเที่ยวหรือบริษัททัวร์ใด แต่จะมีบริษัทไทยรุ่งทัวร์ นำนักท่องเที่ยวเข้ามาเที่ยวที่เกาะสีชังเป็นประจำและทาง

เกาะสีชังมีการขอความร่วมมือจากการท่องเที่ยวแห่งประเทศไทยและสำนักประชาสัมพันธ์ของจังหวัดให้ช่วยเผยแพร่ประชาสัมพันธ์

ปัญหาและอุปสรรคในการพัฒนาเกาะสีชังมีหลายประการ เช่น ความยากในการหางบประมาณ เกิดการประท้วงการพัฒนาเกิดขึ้น ทำให้การดำเนินงานพัฒนาต้องหยุดชะงักลง ด้านสถานที่จอดรถเกาะลอยคับแคบและไม่มีที่จอดรถสำหรับผู้ที่ต้องการไปพักผ่อนที่เกาะสีชัง รวมถึงไม่มีสถานที่เรือสำหรับผู้โดยสารและไม่มีข้อมูลสำหรับบริการนักท่องเที่ยวที่ ด้านจุดบริการนักท่องเที่ยวบนเกาะสีชัง แผ่นพับไม่มีรายละเอียดนอกเหนือจากสถานที่ท่องเที่ยว มีทรัพยากรการท่องเที่ยวและสาธารณูปโภคไม่เพียงพอกับจำนวนนักท่องเที่ยวที่สูงขึ้น ซึ่งสอดคล้องกับผลการวิจัยของฉัตรแก้ว สิมารักษ์และคณะ (2549) กล่าวถึงปัญหาและอุปสรรคการท่องเที่ยวของจังหวัดลำพูนในลักษณะเดียวกัน และยังสอดคล้องกับงานวิจัยของ พินิจ จริตงาม, ศรีธยา เลิศพุทธรักษ์ และ สามารถ ดีพิจารณ์ ที่พบว่า สถานที่ท่องเที่ยวตลาดบ้านใหม่ จังหวัดฉะเชิงเทรา มีปัญหาเรื่องที่จอดรถ ซึ่งเป็นประเด็นสำคัญที่ต้องได้รับการแก้ไข เพื่ออำนวยความสะดวกแก่นักท่องเที่ยว ให้เกิดความประทับใจและความพึงพอใจ

ข้อเสนอแนะเพื่อแนวทางการพัฒนาการท่องเที่ยวภายในบริเวณพื้นที่แหล่งท่องเที่ยวเกาะสีชังว่าแต่ละภาคส่วนควรมีบทบาทในการพัฒนาการท่องเที่ยวอย่างไร

1. หน่วยงานภาครัฐ (เทศบาล, ประชาชนชุมชน, ผู้ใหญ่บ้าน)

1.1 เมื่อได้งบประมาณต้องจัดหารายได้เสริมจากการท่องเที่ยวเพิ่มขึ้นจากงบประมาณที่มีอยู่เดิม รวมถึงการแบ่งปันผลประโยชน์และรายได้จากการท่องเที่ยวให้แก่ผู้มีส่วนร่วมทุกฝ่าย รวมถึงจัดให้มีการอบรมประชาชนชุมชนและผู้ใหญ่บ้านให้มีความรู้ ความเข้าใจ และนำไปเผยแพร่ให้แก่คนในชุมชน

1.2 จัดหาแนวทางการประชาสัมพันธ์แหล่งท่องเที่ยวตรงกลุ่มเป้าหมายได้อย่างทั่วถึง และประสานงานกับธุรกิจนำเที่ยว บริษัททัวร์ โรงแรมและที่พักต่าง ๆ

เพื่อให้รายการนำเที่ยวมาสนใจมากขึ้น และควรเพิ่มกิจกรรมภายในเกาะที่นอกเหนือจากประเพณีที่ปฏิบัติเป็นประจำ

1.3 ควรพัฒนาด้านทรัพยากรการท่องเที่ยวของเกาะสีชังที่ปัจจุบันไม่ได้รับการส่งเสริมให้เป็นแหล่งท่องเที่ยว และควรปรับปรุงปฏิสังขรณ์ แหล่งท่องเที่ยวที่เสื่อมโทรมให้มีสภาพที่สามารถรองรับนักท่องเที่ยวได้อย่างมีประสิทธิภาพ รวมทั้งอาจสร้างพิพิธภัณฑ์เพื่อแสดงประวัติความเป็นมาของสถานที่ต่างๆ โดยเรียบเรียงเหตุการณ์ทั้งหมดให้เป็นเรื่องเดียวกัน แทนการอ่านจากประวัติที่ได้จดบันทึกไว้

1.4 ควรจัดให้มีการประเมินผลจากนักท่องเที่ยวที่มาเที่ยวที่เกาะสีชัง โดยการถามอย่างเป็นกันเองหรือเป็นแบบสอบถามถึงความรู้สึกว่าการให้เกาะสีชังมีการปรับปรุงในเรื่องใด และนำข้อมูลเหล่านั้นมาวิเคราะห์ปรับปรุงเพื่อให้เกิดการพัฒนาในอนาคตต่อไป

2. ผู้ประกอบการ

2.1 พัฒนาบุคลากรให้มีทักษะด้านการบริการและด้านภาษา เพื่อสื่อสารกับนักท่องเที่ยวชาวต่างชาติ ซึ่งจะทำให้นักท่องเที่ยวเกิดความประทับใจและพึงพอใจสูงสุด

2.2 ผู้ประกอบการทุกประเภทต้องเข้าใจถึงผลกระทบของธุรกิจตนเองต่อสิ่งแวดล้อม และต้องมีจิตสำนึกในการอนุรักษ์สิ่งแวดล้อม พร้อมทั้งให้ความรู้และปลูกจิตสำนึกแก่พนักงานของตนในการอนุรักษ์สิ่งแวดล้อมด้วย

2.3 ผู้ประกอบการทุกประเภทต้องหาวิธีนำขยะหรือของที่ใช้แล้วกลับมาใช้หมุนเวียนใหม่ เพื่อให้เกิดประโยชน์ ประหยัดและลดปริมาณขยะที่เกิดขึ้น

2.4 ผู้ประกอบการทุกประเภทจะต้องรณรงค์ให้นักท่องเที่ยวที่มาใช้บริการของตนมีส่วนช่วยอนุรักษ์สิ่งแวดล้อม โดยอาจเป็นการประชาสัมพันธ์หรือติดป้ายให้ช่วยรักษาความสะอาดและดูแลสิ่งแวดล้อม

3. ชุมชน, ประชาชน

3.1 ประชาชนในชุมชนเกิดความตื่นตัวที่จะเข้ามามีส่วนร่วมหรือบทบาทในการพัฒนาแหล่งท่องเที่ยวภายในท้องถิ่นในทุก ๆ ด้าน และในฐานะเจ้าบ้านถ่ายทอด

ข้อมูลเกี่ยวกับแหล่งท่องเที่ยวในท้องถิ่นของตนเองให้นักท่องเที่ยวได้อย่างมี

3.2 ประชาชนควรมีจิตสำนึกให้รู้จักคุณค่าของการอนุรักษ์ทรัพยากรธรรมชาติสิ่งแวดล้อมและวัฒนธรรมชุมชน และควรมีกฎระเบียบของชุมชนในการรักษาความสะอาดบริเวณบ้านเรือนให้ถูกสุขลักษณะ รวมถึงรักษาความสะอาดแหล่งท่องเที่ยวทุกจุดภายในเกาะสีชัง

3.3 ควรเข้าร่วมกิจกรรมต่าง ๆ ของชุมชน เพื่อให้เกิดจิตสำนึกที่หวงแหน รักท้องถิ่น และมีส่วนร่วมทำงานกับภาครัฐบาลในการกำกับดูแลแหล่งท่องเที่ยวสภาพแวดล้อม ขนบธรรมเนียมประเพณีของชุมชนให้คงอยู่ต่อไป

4. นักท่องเที่ยว

1) ให้ความร่วมมือในการให้ข้อเสนอแนะการประเมินผลจากมุมมองของนักท่องเที่ยวที่มาเที่ยวที่เกาะสีชังว่าควรให้เกาะสีชังมีการปรับปรุงในเรื่องใด

2) นักท่องเที่ยวควรสร้างจิตสำนึกให้รู้จักคุณค่าของการอนุรักษ์ทรัพยากรการท่องเที่ยวในเกาะสีชัง โดยเข้าร่วมกิจกรรมต่าง ๆ ที่ทางเกาะสีชังจัดขึ้น เพื่อจะได้เกิดความรู้ความเข้าใจการอนุรักษ์ทรัพยากรในขณะที่ท่องเที่ยวอยู่ในแหล่งท่องเที่ยว

3) ควรให้ความร่วมมือในการรักษาความสะอาดและรักษาสิ่งแวดล้อมภายในแหล่งท่องเที่ยวเกาะสีชัง นอกจากนี้ควรประชาสัมพันธ์ บอกต่อ ให้บุคคลอื่นทราบและเข้ามาท่องเที่ยวที่เกาะสีชัง รวมถึงแนะนำการปฏิบัติตนในแนวทางการท่องเที่ยวเชิงอนุรักษ์ทรัพยากรการ เมื่อเข้ามาเที่ยวที่เกาะสีชัง

ข้อเสนอแนะในการวิจัยครั้งต่อไป

1. ควรศึกษาการจัดการระบบบำบัดน้ำเสียและระบบการกำจัดขยะมูลฝอย ภายในชุมชนเกาะสีชัง อำเภอเกาะสีชัง จังหวัดชลบุรี

2. ควรศึกษาเปรียบเทียบระหว่างศักยภาพการท่องเที่ยวของเกาะสีชังกับเกาะอื่นที่มีลักษณะคล้ายกันในทุกๆ ด้าน เพื่อมาเป็นแนวทางในการพัฒนาให้มีศักยภาพ

เหนือกว่าคู่แข่ง

3. ควรศึกษาการบริหารจัดการภาพลักษณ์ของ
ชุมชนเกาะสีชังให้เป็นชุมชนน่าอยู่

4. ควรศึกษาการบริหารงานของธุรกิจท่องเที่ยว
แต่ละประเภทภายในเกาะสีชังว่าส่งผลต่อการตัดสินใจ
มาท่องเที่ยวของนักท่องเที่ยวอย่างไร

มหาวิทยาลัยบูรพา
Burapha University

บรรณานุกรม

- นัทรแก้ว สิมารักษ์และคณะ. (2549). *แนวทางการพัฒนาการท่องเที่ยวจังหวัดลำพูน*. คณะมนุษยศาสตร์, มหาวิทยาลัยเชียงใหม่.
- ชนเขต บุญญจันทร์. (2552). *ปัจจัยการตัดสินใจมาเที่ยวทุ่งดอกบัวตองแม่อุคอง จังหวัดแม่ฮ่องสอนของนักท่องเที่ยวชาวต่างชาติ*. วิทยาลัยพณิชยศาสตร์บริหารธุรกิจ, สาขาวิชาบริหารธุรกิจ, วิทยาลัยพณิชยศาสตร์, มหาวิทยาลัยบูรพา.
- ชลบุรี 108 คอทคอม. (2549). *คุยกับนักพัฒนา 1*. วันที่ค้นข้อมูล 16 ธันวาคม 2552, เข้าถึงได้จาก <http://www.chonburi108.com/person/popup.asp?id=67>
- เทศบาลตำบลเกาะสีชัง. (2553). *ข้อมูลพื้นฐาน*. วันที่ค้นข้อมูล 14 กุมภาพันธ์ 2553, เข้าถึงได้จาก <http://www.kohsichang.go.th/generalprofile-406.html>
- เทิดชาย ช่วยบำรุง. (2552). *บทบาทขององค์กรปกครองส่วนท้องถิ่นกับการพัฒนาการท่องเที่ยวอย่างยั่งยืน บนฐานแนวคิดเศรษฐกิจพอเพียง*. กรุงเทพฯ: คณะรัฐมนตรีและราชกิจจานุเบกษา.
- พินิจ จริตงาม, ศรีธยา เลิศพุทธรักษ์ และ สามารถ ดีพิچارณ์. (2553). *การศึกษาศักยภาพการพัฒนาการท่องเที่ยวชุมชนตลาดบ้านใหม่ จังหวัดฉะเชิงเทรา*. *วารสารพณิชยศาสตร์บูรพาปริทัศน์*, 4(2), 59-73.
- บุญเลิศ จิตตั้งวัฒนา. (2548). *การพัฒนาการท่องเที่ยวแบบยั่งยืน*. กรุงเทพฯ: เพรส แอนด์ ดีไซน์.
- บุญเลิศ จิตตั้งวัฒนา. (2549). *การพัฒนาและการอนุรักษ์แหล่งท่องเที่ยว*. กรุงเทพฯ: เพรส แอนด์ ดีไซน์.
- รัตนา โมลา, บรรพต วิรุณราช, กนกศักดิ์ สุขวัฒนาสินธุ์ และ เริ่ม ไสแจ่ม. (2553). *การมีส่วนร่วมของประชาชนในการพัฒนาแหล่งท่องเที่ยว กรณีศึกษา: วนอุทยานแก้วโกมล อำเภอแม่ลาน้อย จังหวัดแม่ฮ่องสอน*. *วารสารพณิชยศาสตร์บูรพาปริทัศน์*, 4(2), 1-12.
- วีรพล จินดามณี. (2550). *แนวทางการพัฒนาการท่องเที่ยวเชิงนิเวศในโครงการหลวง: กรณีศึกษาโครงการหลวงดอยอ่างขาง จังหวัดเชียงใหม่*. วิทยาลัยพณิชยศาสตร์มหาบัณฑิต, สาขาวิชาการวางแผนและการจัดการ การท่องเที่ยวเพื่ออนุรักษ์สิ่งแวดล้อม, คณะวิทยาศาสตร์, มหาวิทยาลัยศรีนครินทรวิโรฒ.
- ศูนย์เพื่อการวางแผนการท่องเที่ยวและการแก้ไขปัญหาความยากจนแห่งเอเชีย. (2549). *แนวทางการวางแผนการพัฒนาการท่องเที่ยวอย่างยั่งยืน*. กรุงเทพฯ : แสงสว่างเวิลด์เพรส.
- อรวลัยภัทร เลิศหิรัญกิจ. (2550). *แนวทางการพัฒนาการท่องเที่ยวเชิงนิเวศเชียงใหม่ในทิวเขาฟารี*. วิทยาลัยพณิชยศาสตร์มหาบัณฑิต, สาขาวิชาการวางแผนและการจัดการการท่องเที่ยวเพื่ออนุรักษ์ สิ่งแวดล้อม, คณะวิทยาศาสตร์, มหาวิทยาลัยศรีนครินทรวิโรฒ