

✓ พัฒนาการเด็กก่อนวัยเรียนในศูนย์พัฒนาเด็กเล็ก
กรมการพัฒนาชุมชน ในเขตภาคตะวันออก
Development of Pre-School Children
in the Child Development Centres,
Department of Community Development
in Eastern Area

ใช้เนมการหลักเกณฑ์
ภาคตะวันออก

อารีรัตน์	ชำอยู่
จินตนา	วัชรสินธุ์
มณีรัตน์	ภาครูป
วรรณิ	เดี่ยวอิสระ
นุจรี	เนตรทิพย์

ภาควิชาการพยาบาลแม่และเด็ก คณะพยาบาลศาสตร์
มหาวิทยาลัยบูรพา ทบวงมหาวิทยาลัย
ได้รับการสนับสนุนทุนจาก สำนักงานคณะกรรมการวิจัยแห่งชาติ
พ.ศ. 2540

กิตติกรรมประกาศ

การวิจัยครั้งนี้สำเร็จลงได้โดยได้รับการสนับสนุนและความช่วยเหลือจากบุคคลและหน่วยงานต่าง ๆ หลายฝ่าย คณะผู้วิจัยรู้สึกซาบซึ้งและขอขอบพระคุณไว้ ณ โอกาสนี้ ดังนี้คือ ขอขอบพระคุณสำนักงานคณะกรรมการวิจัยแห่งชาติ และมหาวิทยาลัยบูรพา ที่เห็นความสำคัญของโครงการวิจัยนี้ และกรุณาสนับสนุนงบประมาณในการวิจัย ขอขอบพระคุณพัฒนาการจังหวัด พัฒนาการอำเภอ ทุกท่าน ที่กรุณาอนุญาตให้ทำการศึกษาวิจัย และให้ข้อมูลเกี่ยวกับศูนย์พัฒนาเด็กเล็ก กรมการพัฒนาชุมชน ในจังหวัดเขตภาคตะวันออก และขอขอบพระคุณผู้ดูแลเด็กในศูนย์พัฒนาเด็กเล็ก ที่กรุณาให้ข้อมูล อำนวยความสะดวก และให้การช่วยเหลือในการทำวิจัยครั้งนี้ ทำให้การวิจัยสำเร็จลงได้ด้วยดี

อนึ่ง โครงการวิจัยครั้งนี้จะไม่สำเร็จลงได้เลยหากขาดความร่วมมือจากผู้ปกครองเด็กทุกท่าน ที่กรุณาให้คณะผู้วิจัยได้วัดพัฒนาการเด็กในความปกครองของท่าน และสละเวลาในการตอบแบบสอบถามการวิจัยครั้งนี้ คณะผู้วิจัยรู้สึกซาบซึ้ง และขอขอบคุณเป็นอย่างสูงไว้ด้วยเช่นกัน

คณะผู้วิจัย

ผลการวิจัยสรุปได้ดังนี้

1. เด็กก่อนวัยเรียนส่วนใหญ่มีพัฒนาการโดยรวมอยู่ในระดับเร็วกว่าปกติ โดยมีพัฒนาการด้านการใช้กล้ามเนื้อมัดใหญ่ในการเคลื่อนไหวอยู่ในระดับปกติ และมีพัฒนาการด้านการใช้กล้ามเนื้อมัดเล็ก ด้านการใช้ภาษาและการได้ยิน และด้านการช่วยเหลือตนเองและสังคมอยู่ในระดับเร็วกว่าปกติ
2. เด็กก่อนวัยเรียนที่มีอายุ อาชีพ และระดับการศึกษาของบิดามารดาต่างกัน มีค่าเฉลี่ยคะแนนพัฒนาการ (D.O) ไม่แตกต่างกันอย่างมีนัยสำคัญทางสถิติ
3. เด็กก่อนวัยเรียนเพศชายและเพศหญิง มีค่าเฉลี่ยคะแนนพัฒนาการ (D.O) ไม่แตกต่างกันอย่างมีนัยสำคัญทางสถิติ
4. เด็กก่อนวัยเรียนที่มีลักษณะครอบครัวขยายและครอบครัวเดี่ยว มีค่าเฉลี่ยคะแนนพัฒนาการ (D.O) ไม่แตกต่างกันอย่างมีนัยสำคัญทางสถิติ ส่วนเด็กที่อาศัยอยู่ในชุมชนเมืองมีค่าเฉลี่ยคะแนนพัฒนาการสูงกว่าเด็กที่อาศัยอยู่ในชุมชนชนบท อย่างมีนัยสำคัญทางสถิติที่ระดับ .05

ชื่อเรื่อง	พัฒนาการเด็กก่อนวัยเรียน ในศูนย์พัฒนาเด็กเล็ก กรมการพัฒนารัฐมชน ในเขตภาคตะวันออกเฉียง	
คณะผู้วิจัย	อารีรัตน์	ชำออยู่
	มณีรัตน์	ภาครูป
	วรรณิ	เดี่ยวอิศเรศ
	จินตนา	วัชรสินธุ์
	นุจรี	เนตรทิพย์
ผู้สนับสนุน	มหาวิทยาลัยบูรพา	

บทคัดย่อ

การวิจัยครั้งนี้เป็นการวิจัยเชิงสำรวจ เพื่อวัดและประเมินพัฒนาการเด็กก่อนวัยเรียน ในศูนย์พัฒนาเด็กเล็ก กรมการพัฒนารัฐมชน ในเขตพื้นที่ภาคตะวันออกเฉียง และเปรียบเทียบพัฒนาการของเด็กก่อนวัยเรียน จำแนกตามอายุ อาชีพ และระดับการศึกษาของบิดามารดา ลักษณะครอบครัว ชุมชนที่อยู่อาศัย และเพศของเด็ก กลุ่มตัวอย่างเป็นเด็กเล็กอายุ 3 - 5 ปี ที่อยู่ในความดูแลรับผิดชอบของศูนย์พัฒนาเด็กเล็ก กรมการพัฒนารัฐมชน ในจังหวัดชลบุรี ระยอง และฉะเชิงเทรา จำนวน 360 คน โดยการสุ่มตัวอย่างแบบง่ายจากศูนย์พัฒนาเด็กเล็ก 9 แห่งที่สุ่มมาจากจังหวัดชลบุรี ระยอง และฉะเชิงเทรา เครื่องมือที่ใช้ในการวิจัยประกอบด้วยแบบสอบถามข้อมูลทั่วไป และแบบทดสอบพัฒนาการ DDST (Denver Developmental Screening Test) ข้อมูลที่ได้นำมาวิเคราะห์หาค่าความถี่ ร้อยละของข้อมูลที่เป็นลักษณะทั่วไปของกลุ่มตัวอย่าง และระดับพัฒนาการเด็กทั้ง 4 ด้าน คือ ด้านการใช้กล้ามเนื้อใหญ่ในการเคลื่อนไหว ด้านการใช้กล้ามเนื้อเล็ก ด้านการใช้ภาษาและการได้ยิน และด้านการช่วยเหลือตนเองและสังคม หาค่าเฉลี่ยและความเบี่ยงเบนมาตรฐานของคะแนนพัฒนาการ (Developmental Quotient) และทดสอบความแตกต่างของคะแนนเฉลี่ยพัฒนาการของเด็กก่อนวัยเรียนโดยทดสอบค่าที (t-test แบบ Independent)

Title Developmental of Pre-school Children in the Child Development Centers, Department of Community Development in Eastern Area

Researchers Areerut Khumyu
 Maneerat Phaktoop
 Wannee Deoisres
 Chintana Wacharasin
 Nujjaree Nettip

Supported by Burapha University

Preject carry out October 1993 - September 1994

ABSTRACT

The purposes of this survey research were to asses and to compare the development of pre-school children in the child development centers, Department of Community Development in eastern area with different backgrounds of sex, family type, living area, age, educational level, and occupation of their fathers and mothers. The samples comprised 360 children, age 3-5 years old, attending the child development centers in ChonBuri, Rayong and Chachoengsao provinces.

The instruments for data collection were the questionnaires of general backgrounds and the Denver Developmental Screening Test (DDST). The standard statistical methods and t-test were used to analyze the data.

The results of the study indicated that :

1. Almost all pre-school children had faster development than average children. The children had normal development in gross motor development and had faster development than average children in fine motor-adaptive development, language development, and personal-social development.

2. There was no significant difference between mean scores of developmental quotient (D.Q) of children of fathers and mothers with different age, occupation and educational level.

3. There was no significant difference between mean scores of developmental quotient (D.Q) of boys and girls.

4. There was no significant difference between mean scores of developmental quotient (D.Q) of nuclear family of children and extended family of children. However, children in urban areas had higher development than those in rural areas at the .05 level.

สารบัญ

	หน้า
กิตติกรรมประกาศ	ก
บทคัดย่อ	ข
สารบัญ	๑
บทที่ 1 บทนำ	1
ความเป็นมาและความสำคัญของปัญหา	1
วัตถุประสงค์ของการวิจัย	3
สมมุติฐานการวิจัย	3
ขอบเขตของการวิจัย	4
คำจำกัดความที่ใช้ในการวิจัย	4
ประโยชน์ที่คาดว่าจะได้รับจากการวิจัย	6
บทที่ 2	7
หลักและทฤษฎีเกี่ยวกับพัฒนาการ	7
พัฒนาการของเด็กก่อนวัยเรียน	10
ปัจจัยที่มีอิทธิพลต่อพัฒนาการ	20
งานวิจัยที่เกี่ยวข้อง	25
บทที่ 3 วิธีดำเนินการวิจัย	30
ประชากรและกลุ่มตัวอย่างประชากร	30
เครื่องมือที่ใช้ในการวิจัย	32
การควบคุมคุณภาพของเครื่องมือ	36
การเก็บรวบรวมข้อมูล	37
การวิเคราะห์ข้อมูล	38
บทที่ 4 ผลการวิเคราะห์ข้อมูล	39
บทที่ 5 สรุปผลการวิจัย อภิปรายผล และข้อเสนอแนะ	53

สรุปผลการวิจัย	54
อภิปรายผล	56
ข้อเสนอแนะ	61
บรรณานุกรม	63
ภาคผนวก	69
ภาคผนวก ก. แบบสอบถามข้อมูลทั่วไปและแบบทดสอบพัฒนาการ DDST	70
ภาคผนวก ข. ประวัติผู้วิจัย	72

สารบัญตาราง

ตารางที่		หน้า
1	จำนวนและร้อยละของเด็กก่อนวัยเรียนจำแนกตามลักษณะส่วนบุคคล	40
2	จำนวนและร้อยละของเด็กก่อนวัยเรียนจำแนกตามปัจจัยด้านครอบครัว	41
3	จำนวนและร้อยละของเด็กก่อนวัยเรียนจำแนกตามปัจจัยด้านบิดา	42
4	จำนวนและร้อยละของเด็กก่อนวัยเรียนจำแนกตามปัจจัยด้านมารดา	43
5	จำนวนและร้อยละของเด็กก่อนวัยเรียน จำแนกตามระดับพัฒนาการรายด้านและโดยรวม	44 45
6	จำนวนและร้อยละของเด็กเพศชายและเพศหญิง จำแนกตามระดับพัฒนาการ 4 ด้าน	45
7	จำนวนและร้อยละของเด็กที่มีลักษณะครอบครัวเดี่ยวและ ครอบครัวขยาย จำแนกตามระดับพัฒนาการ 4 ด้าน	46
8	จำนวนและร้อยละของเด็กที่อาศัยในชุมชนเมืองและชุมชนชนบท จำแนกตามระดับพัฒนาการ 4 ด้าน	48
9	คะแนนเฉลี่ยของระดับพัฒนาการเด็กก่อนวัยเรียน จำแนกตามพัฒนาการ 4 ด้าน	50
10	การเปรียบเทียบค่าเฉลี่ยคะแนนพัฒนาการของเด็กก่อนวัยเรียน จำแนกตามอายุ อาชีพ และระดับการศึกษาของบิดามารดา	51
11	การเปรียบเทียบค่าเฉลี่ยคะแนนพัฒนาการของเด็กก่อนวัยเรียน จำแนกตามเพศของเด็ก ลักษณะครอบครัว และชุมชนที่อยู่อาศัย	52

บทที่ 1

บทนำ

ความเป็นมาและความสำคัญของปัญหา

เด็กเป็นกลุ่มประชากรที่มีคุณค่าของประเทศ เพราะเด็กเป็นผู้สืบทอดทุกสิ่งทุกอย่างต่อจากผู้ใหญ่ คุณภาพของเด็กจึงเป็นสิ่งสำคัญยิ่งในการพัฒนาประเทศชาติต่อไป ดังคำประกาศเพื่อเด็กไทย 2531 ในการประชุมสมัชชาสาธารณสุขไทยครั้งที่ 1 ความตอนหนึ่งว่า "เด็กเป็นทรัพยากรที่มีค่า มีสิทธิ์พื้นฐานที่จะได้รับการเลี้ยงดูจากครอบครัวและรัฐ มีศักยภาพในการธำรงรักษาและเสริมสร้างความสงบสุขของสังคม อันถือเป็นมาตรฐานของการพัฒนา สังคมและเศรษฐกิจทั้งหมด" อนาคตของชาติจึงขึ้นอยู่กับคุณภาพของเด็กไทยที่จะเจริญเติบโตเป็นประชากรผู้รับภาระในการพัฒนาประเทศในวันข้างหน้า

วารภรณ์ รักวิชัย (2535 : 11) กล่าวว่า คุณภาพและประสิทธิภาพของคนนั้นขึ้นอยู่กับการพัฒนาในวัยต่างๆ ของแต่ละคน ตั้งแต่แรกเกิดจนถึงปัจจุบัน และช่วงเวลาที่สำคัญยิ่งต่อการพัฒนาการของบุคคลก็คือ ช่วงเด็กก่อนวัยเรียน ซึ่งฟรอยด์ (Sigmund Freud) กล่าวว่า พัฒนาการของเด็กวัยนี้ จะมีอิทธิพลอย่างยิ่ง ต่อพัฒนาการในวัยต่อมา ส่วนบลูม (Benjamin S. Bloom) กล่าวว่าพัฒนาการทางสติปัญญาของมนุษย์จะมากที่สุดในช่วงปฐมวัย และพียาเจท์ (Jean Piaget) ก็กล่าวว่า พัฒนาการทางสติปัญญาของบุคคลนั้นจะเป็นไปตามลำดับขั้น และพัฒนาการทางสติปัญญาของเด็กปฐมวัยจะเป็นพื้นฐานในการพัฒนาทางสติปัญญาในระดับต่อไป นอกจากนี้อีริกสัน (Erik H. Erikson) ยังกล่าวว่า เด็กก่อนวัยเรียนจะพัฒนาบุคลิกภาพที่สำคัญทางบวกหรือทางลบ 2 ประการคือ ความเป็นตัวของตัวเองหรือความไม่มั่นใจในตัวเอง และความคิดริเริ่มหรือความรู้สึกผิด ถ้าเด็กไม่ได้รับการเอาใจใส่อย่างเหมาะสม เด็กจะเกิดความไม่มั่นใจและขาดความคิดริเริ่ม ดังนั้นเด็กก่อนวัยเรียนจึงเป็นรากฐานที่สำคัญในการพัฒนาทุกด้านของบุคคล

เด็กก่อนวัยเรียนเป็นวัยที่กำลังเจริญเติบโตและพัฒนาการอย่างรวดเร็ว เริ่มเป็นอิสระและพึ่งตัวเองได้มากขึ้นเล็กน้อย เด็กจะมีพัฒนาการทางกาย พัฒนาการของกล้ามเนื้อที่ใช้ในการเคลื่อนไหว พัฒนาการทางภาษา และพัฒนาการทางสังคมและอารมณ์ ซึ่งพัฒนาการส่วนใหญ่ของเด็กวัยนี้จะขึ้นอยู่กับ การปรับตัวให้คุ้นเคยกับสิ่งแวดล้อม และการเรียนรู้พฤติกรรมที่เหมาะสมเป็นสำคัญ หากเด็กได้รับการเลี้ยงดูที่ดี ได้รับการตอบสนองของความต้องการด้านร่างกายและจิตใจอย่างถูกต้องเหมาะสมแล้ว เด็กจะมีการเจริญเติบโตและพัฒนาการที่เหมาะสม มีสุขภาพดี สามารถดำรงชีวิตอยู่ในสังคมได้อย่างมีความสุข และเติบโตเป็นผู้ใหญ่ที่มีคุณภาพ แต่หากเด็กได้รับการเลี้ยงดูที่ไม่เหมาะสมก็อาจเกิดปัญหาต่างๆ ทั้งด้านร่างกาย จิตใจ สติปัญญา อารมณ์ และสังคมตามมาได้

สังคมไทยแต่เดิมนั้นเด็กจะได้รับการอบรมเลี้ยงดูอย่างใกล้ชิดจากบิดามารดา และญาติผู้ใหญ่ แต่เนื่องจากสภาพภาวะทางเศรษฐกิจและสังคมได้เปลี่ยนแปลงไป โดยเฉพาะอย่างยิ่งในเขตพื้นที่ภาคตะวันออก ซึ่งเปลี่ยนแปลงเป็นสังคมอุตสาหกรรม บิดามารดาต้องออกไปทำงานนอกบ้าน เวลาที่ใช้ในการเลี้ยงดูบุตรจึงมีน้อยลง ต้องส่งบุตรไปสถานเลี้ยงเด็ก ดังนั้นสถานเลี้ยงเด็กจึงเป็นสิ่งจำเป็นและมีความสำคัญมากในชุมชน หน่วยงานที่ให้บริการเกี่ยวกับการอบรมเลี้ยงดูเด็กก่อนวัยเรียน ที่บิดามารดาส่วนใหญ่คุ้นเคยหรือรู้จักมากที่สุด คือ โครงการศูนย์พัฒนาเด็กเล็ก กรมการพัฒนาชุมชน ซึ่งรับเด็กอายุ 3 - 6 ปี เข้ารับการเลี้ยงดูในศูนย์พัฒนาเด็กเล็กของหมู่บ้าน โดยมีจุดมุ่งหมายเพื่อพัฒนาเด็กให้มีความพร้อมในด้านร่างกาย จิตใจ อารมณ์ สังคมดีพอที่จะรับการศึกษารับต่อไป (วิณี ชิดเชิดวงศ์ และคณะ 2530 : 172 - 173) ซึ่งผู้ที่ทำหน้าที่เกี่ยวข้องกับการดูแลเด็กจะต้องเป็นผู้ที่มีความรู้ความเข้าใจ และสามารถอบรมเลี้ยงดูเด็กได้เป็นอย่างดี การที่จะติดตามดูว่าเด็กมีสุขภาพสมบูรณ์ทั้งทางด้านร่างกายและจิตใจมากน้อยเพียงใดนั้น การติดตามดูการเจริญเติบโตและพัฒนาการเป็นสิ่งสำคัญที่จะทำให้สามารถบอกความผิดปกติของเด็กได้

รัฐบาลได้กำหนดในแผนการศึกษาแห่งชาติ พุทธศักราช 2535 ได้มีนโยบายในการจัดการศึกษาและส่งเสริมการอบรมเลี้ยงดูที่เป็นประโยชน์ต่อพัฒนาการของเด็ก ตามสถานะความต้องการพื้นฐานตามวัย และในแผนพัฒนาการศึกษาแห่งชาติฉบับที่ 7 ได้มีมาตรการในการสนับสนุนให้สถานศึกษาร่วมมือกับสถาบันทางสังคมอื่น ในการจัดกิจกรรมให้ผู้ดูแลเด็ก ผู้ปกครองสามารถเลี้ยงดูเด็กได้อย่างถูกต้องตามหลักพัฒนาการภาควิชาการพยาบาลแม่และเด็ก ตระหนักถึงหน้าที่รับผิดชอบในการพัฒนาคุณภาพของเด็ก จึงได้จัดทำโครงการวิจัยเพื่อประเมินพัฒนาการเด็ก ซึ่งจะทำให้ทราบถึงความก้าวหน้าและความล่าช้าของพัฒนาการ ตลอดจนปัจจัยที่เกี่ยวข้อง อันจะเป็นแนวทางสำหรับผู้เกี่ยวข้องกับการดูแลเด็ก ในการแก้ไขปัญหาและแสวงหาแนวทางในการส่งเสริมพัฒนาการของเด็กได้ถูกต้องเหมาะสมต่อไป

วัตถุประสงค์ของการวิจัย

1. เพื่อวัดและประเมินพัฒนาการของเด็กก่อนวัยเรียน ในศูนย์พัฒนาเด็กเล็ก กรมการพัฒนาชุมชน ในเขตพื้นที่ภาคตะวันออก
2. เพื่อเปรียบเทียบพัฒนาการของเด็กก่อนวัยเรียน โดยจำแนกตามอายุ อาชีพ ระดับการศึกษาของบิดามารดา ลักษณะครอบครัว ชุมชนที่อยู่อาศัย และเพศของเด็ก

สมมุติฐานการวิจัย

1. เด็กก่อนวัยเรียนที่มีอายุ อาชีพ และระดับการศึกษาของบิดามารดาต่างกัน จะมีระดับพัฒนาการที่แตกต่างกัน
2. เด็กก่อนวัยเรียนเพศชายและเพศหญิง จะมีระดับพัฒนาการต่างกัน
3. เด็กก่อนวัยเรียนที่มีลักษณะครอบครัว และชุมชนที่อยู่อาศัยต่างกัน จะมีระดับพัฒนาการที่แตกต่างกัน

ขอบเขตของการวิจัย

1. ตัวอย่างประชากร

ศึกษาเฉพาะเด็กก่อนวัยเรียนที่มีอายุระหว่าง 3-5 ปี ที่อยู่ในความดูแลรับผิดชอบของศูนย์พัฒนาเด็กเล็ก กรมการพัฒนาชุมชน เขตพื้นที่ภาคตะวันออกเฉียงเหนือ ชลบุรี ฉะเชิงเทรา และระยอง

2. ตัวแปรที่ศึกษา

2.1 ตัวแปรต้น ได้แก่ อายุ อาชีพ ระดับการศึกษาของบิดามารดา ลักษณะครอบครัว ชุมชนที่อยู่อาศัย และเพศของเด็ก

2.2 ตัวแปรตาม คือ ระดับพัฒนาการเด็กก่อนวัยเรียน ซึ่งจะครอบคลุมถึง พัฒนาการทางการช่วยเหลือตนเองและสังคม พัฒนาการทางการใช้กล้ามเนื้อมัดเล็ก พัฒนาการทางความเข้าใจและการใช้ภาษา และพัฒนาการทางการใช้กล้ามเนื้อมัดใหญ่ ในการเคลื่อนไหว

คำจำกัดความที่ใช้ในการวิจัย

เด็กก่อนวัยเรียน หมายถึง เด็กอายุระหว่าง 3-5 ปี ซึ่งอยู่ในความรับผิดชอบของศูนย์พัฒนาเด็กเล็ก สังกัดกรมการพัฒนาชุมชน ในเขตภาคตะวันออกเฉียงเหนือ

ระดับพัฒนาการเด็กก่อนวัยเรียน หมายถึง ระดับการเปลี่ยนแปลงด้านคุณภาพที่เน้นการเพิ่มขึ้นในด้านทักษะ และความสามารถในการทำหน้าที่ได้เมื่ออายุ 3-5 ปี ซึ่งวัดได้โดยใช้แบบทดสอบพัฒนาการเด็ก DDST (The Denver Developmental Screening Test) โดยแบ่งเป็นพัฒนาการ 4 ด้าน คือ

1. พัฒนาการด้านการช่วยเหลือตนเองและสังคม (Personal Social Development) เป็นทักษะความสามารถในการปรับตัวของเด็กเมื่ออยู่ร่วมกับผู้อื่นในสังคม และการดูแลช่วยเหลือตนเอง ได้แก่ การแต่งกาย การทำความสะอาดร่างกาย การเล่นกับเพื่อน

2. พัฒนาการด้านการใช้กล้ามเนื้อมัดเล็ก (Fine Motor-Adaptive Development) เป็นทักษะความสามารถของเด็กในการใช้มือทำกิจกรรมหยิบจับสิ่งของชิ้นเล็กๆ ความสัมพันธ์ของการใช้มือและตา ได้แก่ การมอง การหยิบจับของชิ้นเล็กๆ การวาดรูป

3. พัฒนาการด้านความเข้าใจและการใช้ภาษา (Language Development) เป็นทักษะความสามารถในการได้ยิน การใช้ภาษา และความเข้าใจภาษาของเด็ก ได้แก่ การฟัง การทำตามคำบอก และการรู้จักชื่อสิ่งของต่างๆ รอบตัวและอวัยวะต่างๆ ของร่างกาย

4. ด้านพัฒนาการทางการใช้กล้ามเนื้อมัดใหญ่ในการเคลื่อนไหว (Gross Motor Development) เป็นทักษะความสามารถของเด็กเกี่ยวกับการนั่ง การเดิน การกระโดด และการเคลื่อนไหวของกล้ามเนื้อมัดใหญ่โดยทั่วไป

ลักษณะครอบครัว หมายถึง ครอบครัวเดี่ยวหรือครอบครัวขยาย

ครอบครัวเดี่ยว เป็นครอบครัวที่มีบิดา มารดา และบุตรที่ยังไม่ได้สมรสอาศัยอยู่ร่วมกัน

ครอบครัวขยาย เป็นครอบครัวขนาดใหญ่ที่ประกอบด้วยสมาชิกอื่นเพิ่มขึ้นจากครอบครัวเดี่ยว เช่น ปู่ ย่า ตา ยาย บุตรที่สมรสแล้วแม่ยังไม่ได้แยกครอบครัวหรือมีญาติพี่น้องคนอื่นอาศัยอยู่ด้วย

อาชีพของบิดามารดา หมายถึง อาชีพที่บิดาและมารดากำลังทำอยู่

ชุมชนที่อยู่อาศัย หมายถึง ถิ่นที่อยู่อาศัยของเด็กก่อนวัยเรียน ซึ่งแบ่งเป็นชุมชนเมืองและชนบท

ชุมชนเมือง หมายถึง ชุมชนที่อยู่ในเขตเทศบาลของจังหวัดต่างๆ

ชุมชนชนบท หมายถึง ชุมชนที่อยู่นอกเขตเทศบาลของจังหวัดต่างๆ

ประโยชน์ที่คาดว่าจะได้รับจากการวิจัย

1. เป็นแนวทางสำหรับบิดามารดา ผู้ปกครอง และผู้ที่มีหน้าที่เกี่ยวข้องกับการดูแลเด็ก ในการส่งเสริมหรือแก้ไขพัฒนาการของเด็กก่อนวัยเรียนได้ถูกต้องเหมาะสมยิ่งขึ้น
2. เป็นแนวทางสำหรับผู้บริหาร และผู้ดูแลเด็ก ในศูนย์พัฒนาเด็กเล็ก กรรมการพัฒนาชุมชน ในการนำข้อมูลและความรู้ที่ได้จากการวิจัยไปใช้ประโยชน์ในการปรับปรุงโครงการ กำหนดนโยบาย หรือวางแผนการดำเนินงาน ในการส่งเสริมพัฒนาการเด็กก่อนวัยเรียน เพื่อประโยชน์ต่อสังคมและประเทศชาติต่อไป
3. เป็นแนวทางในการศึกษาค้นคว้า วิจัยเกี่ยวกับพัฒนาการเด็กก่อนวัยเรียนต่อไป

บทที่ 2

เอกสารและงานวิจัยที่เกี่ยวข้อง

ในการวิจัยครั้งนี้ ผู้วิจัยได้ศึกษารวบรวมเอกสารและงานวิจัยที่เกี่ยวข้อง และนำเสนอเป็นหัวข้อตามลำดับดังนี้ คือ หลักและทฤษฎีเกี่ยวกับพัฒนาการ พัฒนาการเด็ก ก่อนวัยเรียน ปัจจัยที่มีอิทธิพลต่อการพัฒนาการเด็กก่อนวัยเรียน และงานวิจัยที่เกี่ยวข้อง

หลักและทฤษฎีเกี่ยวกับพัฒนาการ

พัฒนาการเป็นระบบเปิด มีการแลกเปลี่ยนระหว่างกาให้และรับจากสิ่งแวดล้อม ล้อมรอบตัวตลอดเวลา ทำให้เกิดการเปลี่ยนแปลงทั้งด้านคุณภาพและปริมาณ ซึ่ง ฟอสเตอร์และคณะ (Foster, et al. 1989 : 114) ได้ให้แนวคิดเกี่ยวกับพัฒนาการไว้ดังนี้

1. การเจริญเติบโตและพัฒนาการ เป็นขบวนการต่อเนื่องตั้งแต่ปฏิสนธิไปจนถึงตาย และมีอัตราการเจริญในแต่ละช่วงอายุไม่เท่ากัน
2. เริ่มพัฒนาจากง่ายไปหายากและเกิดตามลำดับก่อนหลัง เช่น เด็กคลานก่อนเดินหรือวิ่ง แต่พัฒนาการบางช่วงอาจผ่านไปอย่างรวดเร็วจนสังเกตไม่ทัน
3. เด็กแต่ละคนจะมีพัฒนาการที่แตกต่างกัน เด็กจะทำพฤติกรรมเดียวกันในช่วงอายุไม่เท่ากัน ซึ่งหมายถึงระดับของการมีพัฒนาการเร็วหรือช้าแตกต่างกัน พัฒนาการเป็นลักษณะที่เฉพาะของแต่ละบุคคลจะนำมาเปรียบเทียบกันไม่ได้
4. การพัฒนาของระบบต่าง ๆ ในร่างกาย มีอัตราการพัฒนาไม่เท่ากันในแต่ละช่วงอายุ
5. เริ่มพัฒนาจากศีรษะไปหาเท้า เด็กจะควบคุมกล้ามเนื้อคอ ศีรษะ ได้ก่อน ลำตัว แขน และขา
6. พัฒนาจากส่วนใหญ่ไปสู่ส่วนย่อย เด็กจะพัฒนาการใช้กล้ามเนื้อมัดใหญ่ ก่อนการพัฒนากล้ามเนื้อมัดเล็ก หรือพัฒนาจากทักษะหยาบไปสู่ทักษะละเอียด

7. การพัฒนาการจะมีระยะเวลาที่เหมาะสมสำหรับการเรียนรู้ที่จะทำพฤติกรรม แต่ละชนิด เด็กไม่สามารถเรียนรู้ได้จนกว่าระบบประสาทจะพัฒนาสมบูรณ์แล้ว
8. รีเฟล็กซ์เริ่มแรก (Primitive reflex) จะปรากฏก่อนการเคลื่อนไหวที่ควบคุมได้ (voluntary movement) เกิดขึ้น
9. ทักษะสำคัญและพฤติกรรมต่าง ๆ จะถูกเรียนรู้ด้วยการฝึกหัด เช่น การเดิน ครั้งแรกต้องหาที่ยึดเกาะจนกว่าจะรู้สึกว่าจะไม่ล้ม เด็กจึงจะเดินได้เอง

นักจิตวิทยาจำนวนมากพยายามอธิบายพัฒนาการและความเป็นมาของบุคลิกภาพของมนุษย์ เกิดเป็นทฤษฎีเกี่ยวกับพัฒนาการขึ้นมากมาย ซึ่งมีแนวคิดและจุดเน้นที่แตกต่างกัน แต่อย่างไรก็ตามทฤษฎีเหล่านี้ก็ช่วยให้เข้าใจถึงพัฒนาการของเด็กได้ดียิ่งขึ้น

ทฤษฎีเกี่ยวกับพัฒนาการ

ทฤษฎีเกี่ยวกับพัฒนาการนั้นมีอยู่มาก แต่ที่ได้รับการยอมรับและมีชื่อเสียงได้แก่ ทฤษฎีจิตวิเคราะห์ของฟรอยด์ ทฤษฎีจิตวิเคราะห์ของอีริคสัน ทฤษฎีลำดับขั้นพัฒนาการทางด้านความคิดของเพียร์เจท์ ทฤษฎีการพัฒนาทางจริยธรรมของโคลเบอร์ก และทฤษฎีวุฒิภาวะของเกเซลล์

ทฤษฎีจิตวิเคราะห์ของฟรอยด์ เป็นทฤษฎีที่คนส่วนมากรู้จักดี โดยฟรอยด์เชื่อว่าสิ่งสำคัญที่มีอิทธิพลต่อการพัฒนาของมนุษย์ ก็คือ เซ็กส์ หรืออารมณ์เพศ ฟรอยด์ได้เน้นถึงสัญชาตญาณทางเพศ (Sexual instinct) และความพึงพอใจที่ได้รับในช่วงอายุต่าง ๆ กัน ซึ่งจะมีผลต่อการพัฒนาบุคลิกภาพของเด็ก ในทฤษฎีนี้แบ่งขั้นของการพัฒนาของการพัฒนาออกเป็น 5 ขั้น ได้แก่ ขั้นปาก (Oral stage) ขั้นทวาร (Anal stage) ขั้นอวัยวะเพศ (Phallic stage) ขั้นแฝง (Latency stage) และขั้นวัยรุ่น (Genital stage) แต่สำหรับเด็กในช่วงอายุ 3 - 5 ปีแรกนั้น จะมีระยะของการพัฒนาอยู่ในระยะที่ 3 คือ ขั้นอวัยวะเพศ (Phallic stage) ระยะนี้จะอยู่ในช่วง 3 - 5 ขวบ ซึ่งบริเวณแห่งความพึงพอใจจะอยู่บริเวณอวัยวะสืบพันธุ์ เป็นช่วงที่เด็กมีความอยากรู้อยากเห็นเกี่ยวกับเพศของตน

และคนอื่น และเป็นช่วงที่เด็กจะได้เรียนรู้ถึงบทบาททางเพศของตนโดยการเลียนแบบ
บิดามารดา

ทฤษฎีจิตวิเคราะห์ของอีริกสัน เป็นทฤษฎีที่อธิบายถึงพัฒนาการทางด้าน
อารมณ์และสังคม โดยเชื่อว่าเด็กเป็นวัยที่กำลังเรียนรู้ และให้ความสำคัญกับสังคมและ
สิ่งแวดล้อมต่าง ๆ การพัฒนาการแห่งบุคลิกภาพตามช่วงวัยตามแนวคิดของอีริกสัน
แบ่งออกเป็นพัฒนาการ 8 ขั้น คือ ขั้นของการสร้างความรู้สึกไว้วางใจหรือความรู้สึกไม่ไว้วางใจ
(Trust versus mistrust) ขั้นที่มีความเป็นตัวของตัวเองกับความสงสัย (Autonomy
versus doubt) ขั้นของการพัฒนาความคิดริเริ่มสร้างสรรค์ หรือความรู้สึกผิด (Initiative
versus guilt) ขั้นของงานเอาการกับมีปมด้อย (Industry versus inferiority) ขั้นเข้าใจในจิต
ลักษณะของตนกับไม่เข้าใจบทบาทของตน (Ego identity versus role confusion) ขั้นรู้สึก
เสนหากับความรู้สึกเปล่าเปลี่ยว (Intimacy versus isolation) ขั้นการบำรุงส่งเสริมบุคคล
อื่นกับการพะว้าพะวังต่อตัวเอง (Generativity versus self-absorption) และขั้นความมั่นคง
ทางจิตใจกับความสิ้นหวัง (Integrity versus despair) สำหรับเด็กก่อนวัยเรียนอายุ 3 - 5
ปี จะอยู่ในขั้นของการพัฒนาความคิดริเริ่มสร้างสรรค์ หรือความรู้สึกผิด (Initiative
versus guilt) ซึ่งเป็นช่วงที่เด็กเริ่มอยากรู้อยากเห็น เริ่มสังเกตและสนใจสิ่งแวดล้อมมาก
ขึ้น เด็กวัยนี้จะมีจินตนาการที่เกินความจริง และชอบเล่นสมมุติโดยการนำเอาตนเองเข้า
ไปอยู่ในเหตุการณ์ที่ตนสมมุติขึ้น จะมีการเลียนแบบการกระทำของผู้ที่อยู่ใกล้ชิด ถ้าเด็ก
ได้รับการสนับสนุนที่ถูกต้อง เด็กจะพัฒนาเป็นผู้ที่กล้าคิดในสิ่งที่มีเหตุผล มีความคิดริ
เริ่มสร้างสรรค์และเป็นของตัวเอง

ทฤษฎีลำดับขั้นพัฒนาการทางด้านความคิดของเพียร์เจท์ (นิภา ทองไทย
2525 : 12) เป็นทฤษฎีที่จะช่วยให้เข้าใจถึงพัฒนาการด้านสติปัญญาของเด็ก โดย
เพียร์เจท์เชื่อว่าเด็กจะมีพัฒนาการทางสติปัญญามาตั้งแต่แรกเกิดจนกระทั่งสมบูรณ์เมื่อ
อายุ 15 ปี โดยโครงสร้างสติปัญญาของเด็กจะต้องผ่านขั้นตอนของการพัฒนาทางสติ
ปัญญาที่แน่นอน และต้องมีทักษะทางสติปัญญาขั้นตอนหนึ่งก่อนจึงจะผ่านไปสู่อีกขั้น

ตอนหนึ่งได้ ไม่มีการพัฒนาข้ามชั้น แต่อัตราการพัฒนาในเด็กแต่ละคนจะแตกต่างกัน โดยอิทธิพลของสิ่งแวดล้อม โดยเฉพาะสิ่งแวดล้อมจากบิดามารดา

ทฤษฎีการพัฒนาทางจริยธรรมของโคลเบอร์ก (อ้างใน สุวดี ศรีเลณวัตติ 2534 : 18) โคลเบอร์กเชื่อว่าจริยธรรมของเด็กจะพัฒนาขึ้นตามลำดับพัฒนาการของสติปัญญา และเชื่อว่าบุคคลที่สติปัญญาเจริญไม่ถึงขีดสุดจะมีจริยธรรมขั้นสูงสุดไม่ได้เช่นเดียวกัน ทั้งนี้พัฒนาการทางจริยธรรมจะเป็นการผสมผสานระหว่างความรู้ที่เกี่ยวกับบทบาทของตนและผู้อื่น และบทบาทของผู้อื่นที่ตนประสบในสังคม ดังนั้นการปฏิบัติตนและบทบาทที่บิดามารดาแสดงต่อเด็กจะมีส่วนในการพัฒนาจริยธรรมของเด็กด้วย

ทฤษฎีวุฒิภาวะของเกเซลล์ ทฤษฎีนี้มีความเชื่อว่าขั้นตอนของพัฒนาการที่เกิดขึ้นในแต่ละช่วงอายุของเด็ก เป็นผลเนื่องมาจากการเปลี่ยนแปลงด้านชีวภาพของร่างกาย การเปลี่ยนแปลงนี้เกิดขึ้นเองตามวิถีทางของธรรมชาติ ไม่ได้มีการเรียนรู้มาก่อน และการเปลี่ยนแปลงจะนำมาซึ่งความสามารถใหม่ ๆ การพัฒนาจะเกิดเป็นลำดับขั้น จะข้ามขั้นตอนไม่ได้ พัฒนาการตามแนวคิดของเกเซลล์แบ่งออกเป็น 4 หมวด (พยอม อิงคตานุวัฒน์ 2521 : 4 - 25) คือ พฤติกรรมด้านการเคลื่อนไหว พฤติกรรมด้านการปรับตัว พฤติกรรมด้านสื่อภาษา และพฤติกรรมด้านนิสัยส่วนตัว

จากความแตกต่างกันในด้านแนวคิดทฤษฎีพัฒนาการดังกล่าว ทำให้สามารถเข้าใจพัฒนาการของเด็กก่อนวัยเรียนได้ดียิ่งขึ้น โดยเฉพาะแนวคิดจากทฤษฎีวุฒิภาวะของเกเซลล์ ซึ่งนำไปเป็นพื้นฐานเกี่ยวกับการอธิบายพัฒนาการเด็กก่อนวัยเรียนในงานวิจัยครั้งนี้

พัฒนาการเด็กก่อนวัยเรียน

เด็กก่อนวัยเรียน เป็นวัยก่อนเข้าโรงเรียน อยู่ในช่วงของวัยเด็กตอนต้น (pre-school ages) อายุระหว่าง 3-6 ปี ระยะเวลาเป็นระยะที่มีการเปลี่ยนแปลงทางด้านบุคลิกลักษณะมาก มีประสบการณ์มากขึ้น เริ่มพึ่งตนเอง เด็กจะมีการเรียนรู้และฝึกทักษะใหม่ ๆ

ตลอดเวลา การปรับตัวให้เข้ากับสิ่งแวดล้อมและการเรียนรู้พฤติกรรมทางสังคมที่เหมาะสม เป็นสิ่งสำคัญที่จะช่วยให้เด็กมีการพัฒนาการทางกาย ทางสมอง ทางอารมณ์และทางสังคม ให้เป็นไปอย่างรวดเร็ว

พัฒนาการเป็น กระบวนการเปลี่ยนแปลงด้านคุณลักษณะของระบบต่างๆ และตัวบุคคล ทำให้เพิ่มความสามารถของระบบหรือตัวบุคคลให้สามารถทำหน้าที่ต่างๆ ได้อย่างมีประสิทธิภาพสูงขึ้น และทำสิ่งที่ยากซับซ้อนได้ ตลอดจนการเพิ่มทักษะใหม่และความสามารถในการปรับตัวในภาวะใหม่ของบุคคลนั้น พัฒนาการเป็นกระบวนการต่อเนื่องที่เริ่มต้นจากการปฏิสนธิถึงการบรรลุคุณภาวะ และในหลายกรณียังมีการพัฒนาต่อไปจนตลอดชีวิต (นิตยา คุชภักดี 2530 : 12-30) ซึ่งเด็กแต่ละคนจะมีพัฒนาการที่เร็วช้าแตกต่างกันไป เป็นลักษณะที่เฉพาะของแต่ละบุคคล บางคนมีอัตราการพัฒนาการเป็นไปอย่างรวดเร็ว บางคนอัตราการพัฒนาการช้ากว่าปกติ สำหรับพัฒนาการของเด็กก่อนวัยเรียนนั้น สามารถแบ่งออกเป็น 4 หมวด ตามแนวคิดของเกเซลล์ (Gesell : 1974) ได้ดังนี้

1. พัฒนาการด้านการเคลื่อนไหว (Motor development หรือ Gross motor development) เป็นความสามารถของร่างกายในด้านการเคลื่อนไหว ซึ่งบ่งชี้ถึงการเจริญของระบบประสาทส่วนกลาง เด็กก่อนวัยเรียนจะใช้ขาได้คล่องแคล่วขึ้น นอกจากเดินได้อย่างมั่นคงแล้ว ยังสนใจทำกิจกรรมต่างๆ ที่ต้องใช้ขา เช่น กระโดดสูง กระโดดไกล การวิ่ง การเล่นเกมต่างๆ การปีนป่าย การตีจักรยานสามล้อสำหรับเด็ก เป็นต้น ซึ่งพัฒนาการทางด้านการเคลื่อนไหวของเด็กก่อนวัยเรียนนี้จะมีการพัฒนาการที่เร็วเร็วมาก เด็กจะมีความสามารถในการเคลื่อนไหวมากขึ้น จนสามารถทำกิจกรรมต่างๆ ในสภาพแวดล้อมได้ดี และโดยทั่วไปเด็กก่อนวัยเรียนจะมีความสามารถของร่างกายในด้านการเคลื่อนไหว (ศรีธัญย์ ดำริสุข 2530 : 108-111) ดังนี้

- อายุ 3 ปี - เดินเขย่งบนปลายเท้าได้
- ยืนบนขาข้างเดียวได้ 2-3 วินาที
- ก้าวขึ้นบันไดโดยสลับขาได้

- ถีบจักรยานสามล้อได้
- อายุ 4 ปี
 - ลงบันไดโดยก้าวลงสลับขาได้
 - ยืนขาเดียวได้นาน
 - กระโดดที่ละขาได้
 - เดินบนกระดานแผ่นเดียวได้
- อายุ 5 ปี
 - กระโดดสลับขาได้
 - ปีนปายที่สูงได้
- อายุ 6 ปี
 - การเคลื่อนไหวทุกส่วนคล่องแคล่วมาก
 - อยู่ไม่นิ่งไม่ว่าจะเป็นในบ้านหรือนอกบ้าน
 - ขึ้นต้นไม้ ปีนปายที่สูง กระโดดขึ้นลงไปรอบๆ บ้าน
 - กระโดดขึ้นลงเก้าอี้
 - ชอบเล่นปล้ำกับเพื่อน

จากการศึกษาของ กัตเตอร์ริดจ์ (Gutteridge. 1939) ซึ่งได้ทำการศึกษาศึกษาเด็กปฐมวัยจำนวน 2,000 คน ในด้านพัฒนาการทางการเคลื่อนไหวทำให้เห็นว่าพัฒนาการเคลื่อนไหวของเด็กปฐมวัยต่อความสามารถต่างๆ จะแบ่งเป็น 4 ระยะ ตามลำดับ และในแต่ละระยะมีระดับการเคลื่อนไหวในการทำกิจกรรมต่างๆ กัน

จะเห็นได้ว่าพัฒนาการด้านการเคลื่อนไหวของเด็กในวัยนี้จะเพิ่มขึ้นเรื่อยๆ ตามอายุ และพัฒนาการตามความสามารถในการเคลื่อนไหวส่วนต่างๆ ของร่างกายยังขึ้นอยู่กับวุฒิภาวะทางร่างกายอีกด้วย วุฒิภาวะจะเป็นองค์ประกอบสำคัญอย่างหนึ่งที่ทำให้เด็กเกิดความสามารถในการเคลื่อนไหวส่วนต่างๆ ของร่างกายให้เป็นไปได้ ส่วนการเรียนรู้ (Learning) ก็เป็นองค์ประกอบสำคัญเช่นกัน ที่จะทำให้ความสามารถในการเคลื่อนไหวนั้นมีประสิทธิภาพหรือมีความคล่องตัวมากขึ้น นอกจากนี้ความสามารถในการเคลื่อนไหวของเด็กยังขึ้นอยู่กับองค์ประกอบอีกหลายอย่าง เช่น สุขภาพของเด็ก โอกาสในการทำกิจกรรมที่ส่งเสริมความสามารถในการเคลื่อนไหว และลักษณะนิสัยรวมทั้งความรู้สึก

เกี่ยวกับตนเองของเด็ก ซึ่งองค์ประกอบเหล่านี้อาจทำให้เด็กแต่ละคนมีพัฒนาการความสามารถในการเคลื่อนไหวแตกต่างกัน แต่อย่างไรก็ตามความสามารถในการเคลื่อนไหวส่วนต่างๆ ของร่างกายและการประสานงานกันของอวัยวะต่างๆ จะพัฒนาจนเกิดความสามารถใหม่ๆ ขึ้นในระยะเวลาปฐมวัย ดังนั้นเด็กในวัยนี้พึงได้รับการส่งเสริมพัฒนาการทางการเคลื่อนไหวเพื่อให้สามารถเคลื่อนไหวอย่างมีประสิทธิภาพในอนาคต

2. พัฒนาการด้านการปรับตัว (Adaptive development) เป็นความสามารถของร่างกายในการประสานงานระหว่างการเคลื่อนไหวกับระบบความรู้สึก (motor sensory coordination) เช่น ความสามารถของการประสานงานกันระหว่างตากับมือ ซึ่งพัฒนาการด้านการปรับตัวนี้สามารถศึกษาได้จากความสามารถในการใช้มือของเด็ก ฉะนั้นพัฒนาการด้านการปรับตัวจึงสัมพันธ์กับพัฒนาการด้านการเคลื่อนไหวด้วย เด็กก่อนวัยเรียนสามารถใช้มือทำกิจกรรมต่างๆ ได้อย่างคล่องแคล่วและพัฒนาขึ้นเรื่อยๆ ตามอายุและการเรียนรู้ที่เพิ่มขึ้น เด็กวัยนี้จะมีความสามารถในการใช้มือ ดังนี้ (ศรีณีย์ ดำริสุข 2530 : 108-111)

- | | |
|-----------|--|
| อายุ 3 ปี | <ul style="list-style-type: none"> - ช่วยจัดโต๊ะอาหารได้ ไม่ทำถ้วยชามหล่น - ตอแทงไม้สั้เหลี่ยม 9 แท่งได้ในทางสูง - สร้างสะพานโดยใช้แท่งไม้สั้เหลี่ยม 3 แท่งได้ - แต่งตัวเองได้ ถ้าช่วยกมัดหรือปลดกระดุมให้ - ปลดกระดุมด้านหน้าเองได้ - เขียนแบบกากบาทได้ - วาดรูปคนตามสั่งได้ |
| อายุ 4 ปี | <ul style="list-style-type: none"> - กมัดกระดุมเสื้อเองได้ - เขียนกากบาทได้เหมือน |
| อายุ 5 ปี | <ul style="list-style-type: none"> - ผูกเชือกทรงเท้าได้ - เขียนรูปสามเหลี่ยมได้เหมือน |

อายุ 6 ปี

- เขียนตัวอักษรได้ดี
- สามารถใช้มือและตาประสานงานกันได้ดีขึ้น
- การจับดินสอในการเขียนทำได้ดีขึ้น
- ขอบวาดภาพพระบายสี แต่จะทำได้ไม่เรียบร้อยเพราะความไม่อยู่นิ่งของเด็ก
- สามารถมองเด็กอื่นเล่น โดยที่มือของตนยังทำงานต่อไปได้
- ชอบใช้มือหยิบอาหารใส่ปากมากกว่าใช้ช้อนส้อม
- สามารถใช้มือและตาพร้อมๆ กัน ขณะเดินหรือ นั่งเขียนหนังสือตัวเล็กๆ ได้

เกรทตี้ (1970) ได้ศึกษาพัฒนาการเคลื่อนไหวของกล้ามเนื้อมือในการวาดรูปพบว่า เด็กอายุ 3-4 ขวบ กล้ามเนื้อมือจะพัฒนามากขึ้น เด็กสามารถจะบังคับมือในการวาดรูปทรงเรขาคณิตได้ เช่น วาดรูปวงกลม หรือรูปสี่เหลี่ยม และหลังจากระยะนี้เด็กจะมีการควบคุมการเคลื่อนไหวของกล้ามเนื้อมือดีขึ้นอีก โดยเด็กจะสามารถนำรูปทรงเรขาคณิตมาประกอบกันเป็นภาพของสิ่งต่างๆ ที่เด็กเห็นในสภาพแวดล้อม เช่น คนหรือบ้าน เมื่อเด็กอายุ 5 ขวบ เด็กจะเริ่มวาดภาพต่างๆ เช่น สุนัข ต้นไม้ นอกจากนั้นยังสามารถวาดรูปทรงเรขาคณิตที่สลับซับซ้อน เช่น รูปหกเหลี่ยม จะวาดได้เมื่ออายุประมาณ 6 ขวบ และวาดรูปภาพสามมิติ จะสามารถวาดได้ เมื่ออายุประมาณ 9-10 ขวบ นอกจากนี้การศึกษาถึงความสามารถในการเคลื่อนไหวยังพบว่า ในระยะเด็กปฐมวัยเด็กจะสามารถขึ้นรถสามล้อได้ ขึ้นลงบันไดได้คล่องขึ้น เฮอร์ลอค (Hurlock, 1972) พบว่าเด็กอายุประมาณ 5 ขวบ จะสามารถแต่งตัวเองได้อย่างสมบูรณ์ นั่นคือรู้จักการติดกระดุมเสื้อหรือการรัดเชือกกางเกง แต่การผูกเชือกกรองเท้า เด็กสามารถทำได้ เมื่ออายุประมาณ 6 ขวบ นอกจากนี้ เด็กยังมีความสามารถในการหยิบจับหรือขว้างปาสิ่งของได้ดีขึ้น ดังนั้นเป็นต้นซึ่งความสามารถในการใช้มือจะพัฒนาขึ้นตามลำดับในเด็กประถมศึกษา

3. พัฒนาการด้านภาษา (Language development) เป็นเครื่องมือบ่งชี้ถึงขั้นการเจริญเติบโตของอวัยวะที่เกี่ยวข้องกับการเปล่งเสียง รวมทั้งสมองส่วนที่ควบคุมการพูดด้วย นอกจากนี้พัฒนาการด้านภาษายังบ่งชี้ถึงความสามารถในการแสดงออกซึ่งความต้องการ และความสามารถในการเข้าใจ โดยสังเกตได้จากการเปล่งเสียง คำพูด และกิริยาที่แสดงออก

พัฒนาการทางด้านภาษาของเด็กก่อนวัยเรียนมีความสำคัญ เพราะเป็นพื้นฐานของภาษาพูดในวัยต่อไป วัยนี้พร้อมที่จะได้มีการฝึกทักษะทางภาษาและ พัฒนาการทางภาษาจะเป็นไปอย่างรวดเร็วมาก ทั้งในด้านการรู้คำศัพท์เพิ่มมากขึ้น การออกเสียงของคำได้ชัดเจน การใช้ประโยคเพื่อการติดต่อให้เข้าใจได้ดีขึ้น (Beaty 1986 : 274) การแสดงออกของพัฒนาการด้านภาษา พอสรุปได้ดังนี้

อายุระหว่าง 2-4 ปี สามารถนับเลข 1 ถึง 10 ได้ถูกต้อง รู้ศัพท์ประมาณ 900 คำ ใช้ภาษาได้คล่องขึ้น บอกชื่อ นามสกุลได้ พูดเป็นคำๆ ได้ ร้องเพลงได้ รู้จักวันพุงนี้ รู้จักสีอย่างน้อย 1 สี สามารถพูดเพื่อตอบสนองของความต้องการของตนเองได้

อายุระหว่าง 4-6 ปี สามารถบอกหรืออธิบายคำได้ พูดประโยคยาวๆ ได้ บอกความแตกต่างของคำได้ เข้าใจคำว่าชาย-ขวา รู้จักฤดูกาลของปี เข้าใจความหมายเข้า-บ่าย-เย็น รู้จักคำศัพท์มากขึ้นถึง 2,500 คำ

ดังนั้น เด็กก่อนวัยเรียนจะใช้ภาษาพูดได้ดีพอสมควร ขณะนี้เด็กรู้จักคำศัพท์เพิ่มขึ้นอย่างรวดเร็ว และสามารถรู้ความหมายของคำใหม่ๆ นอกจากนี้เด็กยังสามารถในการอ่านและเขียนได้ดีอีกด้วย

การพัฒนาการทางภาษาของเด็กนี้ขึ้นอยู่กับองค์ประกอบต่างๆ เช่น เพศ จำนวนพี่น้อง ความเอาใจใส่ของบิดามารดา โอกาส เช่น ได้ดูโทรทัศน์และฟังวิทยุบ่อยๆ (สุชา จันทน์เอม, 2527) เด็กวัยนี้มักชอบพูดเกี่ยวกับตนเอง เช่น ชื่อตนเองและสิ่งของที่เป็นของตัวเอง และผู้เกี่ยวข้องกับตน บางครั้งก็พูดกับตัวเองบ่อยๆ พ่อแม่มีส่วนในการพัฒนาด้านภาษาของเด็กมาก เช่น การชักจูงให้เด็กพูดโดยการซักถาม การแนะนำที่ดี

การเน้นคำให้ถูกต้องเมื่อพูดกับเด็ก การที่ผู้ใหญ่ยอมรับฟังการพูดคุยของเด็กจะช่วยให้เด็กรู้จักพูดในสิ่งที่เขาสาระยิ่งขึ้น (สุชา จันทน์เอม, 2527)

การที่เด็กจะพัฒนาการพูดเร็ว ช้า ชัด ไม่ชัด ขึ้นกับองค์ประกอบ 2 ประการ คือ

1. ขนาดครอบครัว ถ้าครอบครัวขนาดใหญ่เกินไป เด็กจะเกิดในท่ามกลางคนจำนวนมาก ทำให้พ่อแม่มีโอกาสใกล้ชิดลูกหรือพูดคุยกับลูกน้อยลง ทำให้พัฒนาการทางภาษาช้าไปได้

2. ครอบครัวใช้ภาษาพูด 2 ภาษา ลักษณะดังกล่าว ทำให้การเรียนรู้ของเด็กสับสน ไม่อาจจะใช้ได้ดีทั้ง 2 ภาษา

4. พัฒนาการทางสังคม (Social development) เป็นความสามารถในการที่จะปรับตัวให้เข้ากับสังคมที่ตนอยู่ได้เป็นอย่างดี สามารถปรับตัวให้เข้ากับสภาพแวดล้อมรอบตัวเองตามสภาพแห่งความเป็นจริงได้ เป็นพฤติกรรมที่เด็กสร้างความสัมพันธ์กับผู้อื่น ลักษณะพฤติกรรมทางสังคมของบุคคลแต่ละคน มีรากฐานมาจากวัยทารกและวัยเด็กตอนต้น

สังคมของเด็กก่อนวัยเรียนจะขยายจากครอบครัวไปสู่สังคมนอกบ้าน คือโรงเรียนเด็กเล็ก การปรับตัวของเด็กต่อสังคมภายนอกขึ้นอยู่กับชั้นการเจริญของสมอง พัฒนาการด้านการเคลื่อนไหวและประสบการณ์การเรียนรู้ สังคมของเด็กจะค่อยๆ กว้างขึ้น เด็กก่อนวัยเรียนจะมีพัฒนาการทางสังคม ดังนี้

อายุ 3 ขวบ การสร้างความสัมพันธ์กับผู้อื่นยังไม่แน่นอน แล้วแต่อารมณ์ของเด็ก บางคนก็ชอบเล่นคนเดียว หรือเล่นสมมุติ มากกว่าที่จะเล่นกับคนอื่น เช่น เล่นตุ๊กตา เล่นกับสัตว์และสิ่งของต่างๆ ขณะที่เล่นก็จะเป็นคนออกคำสั่ง ทำหรือพูดกับของเล่นนั้นๆ เหมือนกับเป็นสิ่งมีชีวิต

อายุ 4 ขวบ เด็กเริ่มเล่นกับเด็กคนอื่น ๆ มักจะเป็นเพศเดียวกันมากกว่าต่างเพศ แต่จะเล่นกันไม่นานเพราะมีเรื่องขัดใจกันเสมอ เมื่อโกรธกันแล้วไม่นานก็จะเล่นร่วมกันได้อีก

อายุ 5 ขวบ เล่นกับเพื่อนได้โดยไม่เลือกเพศ และสามารถฝึกกติกาได้ง่ายเป็นกติกาทิ้ง่ายในการเล่น เช่น เล่นเกมต่างๆ เพื่อความเพลิดเพลิน หรือเล่นเพื่อเสริมทักษะในการเรียนได้

อายุ 6 ขวบ ชอบเล่นกับเพื่อนวัยเดียวกันเป็นหมู่ๆ ละ 2-3 คน การเล่นเกมบางครั้งจะมีการแยกเพศกันบ้าง

สุชา จันทน์เอม (2527) กล่าวว่า เด็กวัยนี้เริ่มรู้จักคน เพื่อน และรู้จักเล่นกับเพื่อนได้ดีขึ้น เด็กเริ่มรู้จักการปรับตัวให้เข้ากับเพื่อนๆ การปรับตัวของเด็กจะเร็วหรือช้าขึ้นอยู่กับกรอบเลี้ยงดูด้วย เด็กที่ได้รับการเลี้ยงดูมาอย่างอิสระ จะมีความเชื่อมั่นในตนเองมากกว่าเด็กที่ถูกเข้มงวดอยู่ตลอดเวลา (สุชา จันทน์เอม, 2527)

เด็กวัยนี้เริ่มแสดงพฤติกรรมต่างๆ ออกมาให้เห็น เช่น การร่วมมือ การยอมรับฟัง การแสดงออกของความเป็นผู้นำ ซึ่งแสดงถึงบุคลิกภาพของเด็กในวัยต่อไปด้วย เด็กจะเริ่มรู้จักการแข่งขันกันเมื่ออายุประมาณ 4-5 ปี เป็นต้นไป โดยเฉพาะการแข่งขันระหว่างกลุ่ม

เด็กที่มีพี่น้องหลายคนมักจะมีการทะเลาะเบาะแว้งกัน สาเหตุมักจะมาจากการแย่งของเล่น และลักษณะดังกล่าวจะค่อยๆ หายไปเมื่อเด็กเติบโตขึ้น ความกล้าในการแสดงออกทางการคบเพื่อน หรือการพูดจาของเด็กขึ้นอยู่กับการเลี้ยงดูภายในครอบครัวมาก นั่นคือ ถ้าคนในครอบครัวมีความสัมพันธ์ดีต่อกัน เด็กมักจะเกิดความรู้สึกกล้าและมีความมั่นใจในการเข้าสังคมนอกบ้าน (สุชา จันทน์เอม, 2527)

วัยนี้ เด็กชายมักจะเล่นกับเด็กชายด้วยกัน และเด็กหญิงก็มักจะเล่นรวมกลุ่มกับเด็กหญิง การคบเพื่อนวัยนี้เป็นเพื่อนเล่นกันมากกว่าที่จะเป็นมิตรยั่งยืน

ในระยะ 5-6 ปี เด็กเริ่มมองเห็นความแตกต่างระหว่างเพศหญิงและเพศชาย และมักจะซักถามเกี่ยวกับสิ่งที่เพศของตนควรประพฤติ (Graig, 1983) ซึ่งเป็นสิ่งที่จะนำไปสู่บทบาทของชายและหญิงเมื่อเติบโตขึ้นอีกด้วย

เบียร์เจอร์ นักจิตวิทยาชาวสวิส ได้แบ่งพัฒนาการทางสังคมของเด็กออกเป็น 3 ชั้น คือ

1. ชั้นยึดถือตนเองเป็นศูนย์กลาง เด็กที่มีพัฒนาการทางสังคมอยู่ในชั้นนี้จะยังไม่ยอมสนใจใคร ไม่เล่นกับใคร ทำอะไรยึดถือความพอใจของตนเองเป็นใหญ่ มักจะหวงของของตนเองไม่ยอมให้ใครยืมหรือแบ่งไปให้คนอื่น แม้จะเพียงเล็กน้อยก็ตาม
2. ชั้นพยายามที่จะเข้าสังคม พฤติกรรมของเด็กในชั้นนี้ จะเริ่มเข้าไปเล่นหรือรวมอยู่กับกลุ่มเพื่อนๆ
3. ชั้นมีปฏิกริยาตอบสนองซึ่งกันและกัน คือ เด็กพอใจที่เล่นด้วยกัน ช่วยเหลือเกื้อกูลกัน มีความเห็นอกเห็นใจกัน

กล่าวได้ว่าเด็กก่อนวัยเรียนจะมีพัฒนาการทางด้านการศึกษาเคลื่อนไหว ด้านการปรับตัว ด้านภาษา และด้านสังคมเพิ่มมากขึ้นกว่าวัยทารกอย่างมาก ซึ่งพัฒนาการของเด็กวัยนี้ถือว่าเป็นรากฐานของการเจริญเติบโตและพัฒนาการของเด็กในวัยต่อไป บุคคลที่อยู่ใกล้ชิด เช่น พ่อ แม่ ผู้ดูแลเด็ก และครู จึงมีบทบาทสำคัญยิ่งในการส่งเสริมให้เด็กเติบโตและมีพัฒนาการที่ดี ซึ่งพัฒนาการของเด็กจะดีหรือไม่ขึ้นอยู่กับองค์ประกอบสำคัญ 2 ประการคือ (ฉลองรัฐ อินทรีย์ 2522 : 31; อัจฉรา สุซารมณ 2529 : 33)

1. วุฒิภาวะ (Maturation) หมายถึง การบรรลุถึงขั้นการเจริญเติบโตเต็มที่ในระยะเวลาหนึ่ง และพร้อมที่จะประกอบกิจกรรมอย่างใดอย่างหนึ่งได้พอเหมาะ สมกับวัย เช่น จะเดินและพูดได้เมื่อร่างกายมีความพร้อม วุฒิภาวะของมนุษย์จะเจริญเติบโตเป็นขั้นๆ ตามลำดับวัยของธรรมชาติและมีกำหนดเวลาเป็นของตนเอง เช่น อวัยวะในการเปล่งเสียงของเด็กจะต้องเจริญเติบโตก่อน เด็กจึงจะพูดได้ (อัจฉรา สุซารมณ 2529 : 33) ภาวะทุโภชนาการและการเจ็บป่วยก็จะมีผลให้วุฒิภาวะล่าช้าไปด้วย (Craig 1976 : 11)

2. การเรียนรู้ (Learning) หมายถึง การเปลี่ยนแปลงของพฤติกรรมต้องมีการเรียน การสอน มีแบบแผนและมีประสบการณ์ การเรียนรู้จะสมบูรณ์หรือไม่เพียงใดมีผลมาจากการฝึกหัดอบรม ตลอดจนต้องมีความมุ่งหมายในการเรียนสิ่งนั้นๆ ด้วย

และวุฒิภาวะมีส่วนสัมพันธ์เกี่ยวข้องกับการเรียนรู้ และการเปลี่ยนแปลงของพฤติกรรมมนุษย์มาก อาจกล่าวได้ว่าการเรียนรู้จะไม่เกิดขึ้นถ้าเด็กยังไม่พัฒนาถึงวุฒิภาวะนั้น ซึ่งพื้นฐานของพัฒนาการนั้น คือ พฤติกรรมของแต่ละบุคคลมีการเปลี่ยนแปลงพฤติกรรมจากการเรียนรู้และการสอน และการเรียนรู้ของทารกขึ้นอยู่กับวุฒิภาวะ (Mature) ของเด็กด้วยซึ่งมีอิทธิพลเป็นอย่างมากต่อการเรียนรู้ของทารก (ฉลองรัฐ อินทรีย์ 2522 : 32)

การวัดพัฒนาการของเด็ก

เป็นที่ยอมรับกันมานานาประเทศถึงความสำคัญของการติดตามประเมิน พัฒนาการของเด็กว่าเป็นส่วนหนึ่งของการเฝ้าระวังทางสุขภาพของเด็ก ซึ่งมีจุดมุ่งหมาย เพื่อการวินิจฉัยภาวะพัฒนาการช้าตั้งแต่แรกเริ่ม เพื่อที่จะได้ให้การแก้ไขและบำบัดรักษา เป็นไปได้ได้อย่างเหมาะสมและรวดเร็ว (Udom Laksanavicharn, et al. 1992 : 63-69) แฟรง เคนเบอร์กและคณะ (Frankenberg, et. al 1960) จึงได้จัดทำแบบวัดพัฒนาการของเด็กซึ่ง มีชื่อเรียกว่า แบบวัดพัฒนาการเด็กของเดนเวอร์ (Denver Development Screening Test : DDST) เพื่อใช้วัดพัฒนาการของเด็ก ซึ่งพบว่าสามารถคัดแยกเด็กที่มีพัฒนาการช้าได้ (พูล สุข สรียาภรณ์ วราภรณ์ ตั้งตรงไพโรจน์ และวัชรภรณ์ ภิสสาสุนทร 2532 คำนำ) ซึ่ง แบบทดสอบนี้เป็นแบบทดสอบที่มีผู้นิยมแปลใช้กันแพร่หลาย รวมถึงในประเทศไทยด้วย โดยแบบทดสอบ DDST จะสามารถใช้ประเมินพัฒนาการของเด็กอายุ 0-6 ปีได้ โดยแบ่ง พัฒนาการของเด็กออกเป็นหมวดใหญ่ๆ 4 หมวด คือ การใช้กล้ามเนื้อมัดใหญ่ (gross motor) การใช้กล้ามเนื้อมัดเล็ก (fine motor-adaptive) ภาษาและการได้ยิน (language) และการช่วยเหลือตนเองและสังคม (personal-social) ดังนั้น DDST จึงเป็นเครื่องมือที่มีคุณภาพ

และสามารถใช้วัดพัฒนาการเด็กก่อนวัยเรียนได้ ในการวิจัยครั้งนี้จึงใช้แบบทดสอบ DDST เป็นเครื่องมือในการวัดพัฒนาการเด็ก

ปัจจัยที่มีอิทธิพลต่อพัฒนาการเด็กก่อนวัยเรียน

เด็กมีพัฒนาการเป็นลักษณะเฉพาะหลายรูปแบบ ตามลักษณะพื้นฐานของแต่ละคนที่เป็นอยู่ (Hurlock 1972 : 34) ซึ่งพัฒนาการของเด็กจะเจริญเต็มที่ได้อขึ้นอยู่กับปัจจัยทางด้านพันธุกรรมและสิ่งแวดล้อม โดยพันธุกรรมจะเป็นตัวกำหนดขีดจำกัดโครงสร้างร่างกาย เช่น เพศ เชื้อชาติ ระดับสติปัญญา และโรคทางพันธุกรรม ส่วนสิ่งแวดล้อมจะมีความสำคัญในการกำหนดผลของพัฒนาการเช่นกัน สิ่งแวดล้อมสามารถเปลี่ยนแปลงให้เกิดความเหมาะสมในการส่งเสริมพัฒนาการได้ โดยเฉพาะสิ่งแวดล้อมที่มาจากครอบครัว (Foster, et al. 1989 : 113-117) ปัจจัยที่มีอิทธิพลต่อพัฒนาการเด็กก่อนวัยเรียน มีดังนี้

ปัจจัยด้านพันธุกรรม ที่สำคัญ ได้แก่

เพศของเด็ก ความแตกต่างระหว่างเพศ มีผลให้พัฒนาการเด็กก่อนวัยเรียนแตกต่างกัน คือ เด็กเพศหญิงมีความสามารถทางภาษาสูงกว่าเด็กเพศชาย โดยทั่วไปแล้วเด็กหญิงจะพูดได้ก่อนเด็กชาย รู้คำศัพท์มากกว่า พูดได้คล่องกว่า หัดอ่านได้เร็วกว่าการเขียนดีกว่า ส่วนความสามารถทางคณิตศาสตร์ของเด็กก่อนวัยเรียนระหว่างเด็กชายและเด็กหญิงจะไม่แตกต่างกัน เกี่ยวกับความสามารถในเชิงมิติสัมพันธ์ (spatial ability) เด็กชายจะมีความสามารถเหนือกว่าเด็กหญิงอย่างเห็นได้ชัด ซึ่งเชื่อว่าเป็นคุณสมบัติที่มีลักษณะเฉพาะเพศเกี่ยวกับการแก้ไข้ปัญหา เช่น ความคิดริเริ่ม การวิเคราะห์ ไหวพริบ ปฏิภาณ เพศชายจะมีความสามารถเหนือกว่าเพศหญิง แต่เพศหญิงจะแก้ไข้ปัญหาเกี่ยวกับมนุษย์สัมพันธ์ได้ดีกว่าเพศชาย

ปัจจัยด้านสิ่งแวดล้อม ที่สำคัญ มีดังนี้

1. ภาวะสุขภาพ เด็กที่มีสุขภาพดีจะมีการเจริญเติบโตและพัฒนาการด้านต่างๆ เร็วกว่าเด็กที่มีสุขภาพไม่ดี โดยเฉพาะเด็กที่มีการเจ็บป่วยรุนแรงและเรื้อรังอาจทำให้มีพัฒนาการล่าช้าหรือมีพัฒนาการผิดปกติ

2. ภาวะโภชนาการ อาหารเป็นปัจจัยหนึ่ง ที่มีส่วนช่วยให้ร่างกายมีการเจริญเติบโตสมบูรณ์ขึ้นและมีความพร้อมในการพัฒนาทักษะด้านต่าง ๆ ซึ่งสุพันธุวณิช และคณะ (Supanvanich, et al. 1992 : 4) ได้ศึกษาพบว่า เด็กที่มีภาวะขาดสารอาหารมีผลต่อพัฒนาการด้านการใช้กล้ามเนื้อมัดเล็ก ภาษา และพัฒนาการด้านสังคม

นอกจากนี้ นิตยา ศษภักดี (2521) ได้ศึกษาผลของสิ่งแวดล้อมและการได้รับสารอาหารไม่ครบ ต่อพัฒนาการของเด็กชาย 4 คน ที่มีภาวะทุพโภชนาการช้า แต่จะดีขึ้นระหว่างได้รับการฟื้นฟูทางโภชนาการให้สมบูรณ์พร้อมกับกระตุ้นพัฒนาการด้วย และได้ทำการทดลองเกี่ยวกับพัฒนาการทางภาษา โดยส่งเด็ก 2 คนไปอยู่ที่บ้านเด็กกำพร้า แต่ยังให้อาหารครบถ้วน พบว่า หลัง 22 เดือน เด็กทั้ง 2 คนมีพัฒนาการด้านภาษาน้อยกว่าเด็กอีก 2 คนที่อยู่ในครอบครัวเดิม แสดงให้เห็นว่าปัจจัยด้านโภชนาการและด้านครอบครัวมีผลต่อพัฒนาการเด็ก

3. อายุของเด็ก เมื่อเด็กมีอายุมากขึ้น จะมีความพร้อมทางด้านร่างกายและวุฒิภาวะมากขึ้น ทำให้มีพัฒนาการด้านต่างๆ เพิ่มมากขึ้นด้วย

4. ลำดับที่เกิด ลำดับที่เกิดมีอิทธิพลต่อพัฒนาการ ลูกคนที่ 2, 3 หรือ 4 จะมีพัฒนาการทางอารมณ์เร็วกว่าลูกคนแรก เพราะเลียนแบบจากพี่ได้มาก ส่วนลูกคนสุดท้ายมักมีพัฒนาการทางอารมณ์และการปรับตัวช้ากว่าปกติ เพราะพ่อแม่เอาใจใส่มากกว่าพี่ๆ เมื่ออยากได้หรือต้องการอะไรมักจะช่วยให้เสร็จ จึงทำให้ลูกคนสุดท้ายไม่ค่อยได้ช่วยตัวเอง เป็นผลให้พัฒนาการล่าช้าได้ และลูกคนแรกกับคนสุดท้าย มักมีสติปัญญาดีกว่าลูกคนกลาง (Illingworth 1980 : 26 ; สุชา จันทน์เอม และสุรางค์ จันทน์เอม 2519 :

5. สื่อบันเทิงภายในบ้าน ได้แก่ หนังสือ ภาพยนตร์ โทรทัศน์ สื่อที่มีอิทธิพลมากที่สุด คือ โทรทัศน์ ซึ่งเป็นแหล่งให้ข่าวสาร เป็นแบบอย่างของพฤติกรรม พัฒนาการด้านภาษาและสังคม จากการศึกษาของสุพันธ์วณิช และคณะ (Supanvanich, et al. 1992 : 4-16) พบว่าเด็กที่ไม่มีโอกาสได้ดูโทรทัศน์นั้นมีความสัมพันธ์กับการมีพัฒนาการทางด้านภาษาและการช่วยเหลือตนเอง

6. ลักษณะครอบครัว ลักษณะครอบครัวแบ่งเป็น 2 ชนิด คือ ครอบครัวเดี่ยว และครอบครัวขยาย สุพันธ์วณิช และคณะ (Supanvanich, et al. 1992 : 4-16) ได้ศึกษาปัจจัยที่มีผลต่อพัฒนาการพบว่า เด็กที่มาจากครอบครัวเดี่ยวจะมีพัฒนาการทางด้านภาษาและการช่วยเหลือตนเอง และมีผู้ศึกษาพบว่าชนิดของครอบครัวที่ต่างกัน มีส่วนทำให้สัมพันธ์ภาพของเด็กกับพ่อแม่แตกต่างกันด้วย (ฉลอง ฤระหงษ์ 2517)

จิตรา วสุวานิช (2524 : 12-13) ได้กล่าวถึง ลักษณะครอบครัวเดี่ยว (Nuclear Family) ซึ่งบิดามารดาต้องออกไปทำงานนอกบ้านเพื่อหารายได้ ทำให้เด็กไม่มีโอกาสได้ใกล้ชิดกับบิดามารดา เด็กจึงได้รับความรัก ความอบอุ่นไม่เพียงพอ ซึ่งมีผลต่อพัฒนาการของเด็ก ดังผลการศึกษาของ ศิริพร สุวรรณทศ และอาภาพิตร พูลพุทธพงษ์ (2529 : 27) ที่ศึกษาพบว่าเด็กที่มีปัญหาพัฒนาการล่าช้าในเฉพาะอย่าง เช่น ปัสสาวะรดที่นอน การปรับตัว ส่วนมากเป็นเด็กที่มาจากครอบครัวเดี่ยว

ขณะเดียวกันครอบครัวขยายก็มีผลต่อพัฒนาการของเด็กเช่นกัน โดยเด็กที่อยู่ในครอบครัวขยายจะได้รับการถ่ายทอดประสบการณ์ การเป็นแบบอย่างทางพฤติกรรมมากกว่าเด็กที่อยู่ในครอบครัวเดี่ยว แต่ทั้งนี้ขึ้นอยู่กับปฏิสัมพันธ์ของเด็กและญาติด้วย (Hurlock 1972 : 454) ดวงกมล เวชบรรยงรัตน์ (2527 : 542-603) กล่าวว่า เด็กที่ครอบครัวมีสมาชิกในครอบครัวจำนวนมาก จะมีพัฒนาการทางสังคมดีกว่าเด็กที่มีสมาชิกปานกลางหรือสมาชิกน้อยเช่นในครอบครัวเดี่ยว ดังเช่นงานวิจัยของวรัตมา สุขวัญมานันท์ (2530 : 63-64) พบว่า เด็กที่ครอบครัวมีสมาชิกจำนวนมาก ตั้งแต่ 7 คนขึ้นไป มีลักษณะพื้นฐานอารมณ์ด้านการปรับตัวดีกว่ากลุ่มที่ครอบครัวมีสมาชิกจำนวนปานกลาง (4-6 คน)

7. รายได้ของครอบครัว สภาพเศรษฐกิจมีผลต่อพัฒนาการของทารก โดยที่เศรษฐกิจจะทำให้เกิดความพร้อมหรือการขาดสิ่งที่จะส่งเสริมพัฒนาการ เช่น อาหาร ของเล่น เวลาของพ่อแม่ที่มีต่อทารก ดังเช่นแฟรงเคนเบอร์ก และคณะ (Frankenberg, et al. 1973 : 125-132) ได้ศึกษาเปรียบเทียบพัฒนาการของเด็กที่มีสถานภาพสังคม เศรษฐกิจ และสัญชาติแตกต่างกัน ในเด็กตั้งแต่อายุ 2 สัปดาห์ จนถึง 6 ปี 4 เดือน จำนวน 2,235 คน โดยวัดพัฒนาการด้วยแบบทดสอบ DDST (Denver Developmental Screening Test) พบว่า พ่อแม่ที่มีสถานภาพเศรษฐกิจสังคมสูงจะมีการกระตุ้นพัฒนาการทางภาษาและสติปัญญาแก่เด็กมากกว่าพ่อแม่ที่มีสถานภาพเศรษฐกิจ สังคมต่ำ นอกจากนี้ยังพบว่าเด็กที่ครอบครัวมีฐานะเศรษฐกิจต่ำจะมีพัฒนาการช้าในด้านการใช้ภาษา (Supanvanich, et al. 1992 : 4-16) ซึ่งฟิลลิเทอริ (Pillitteri 1981 : 59) กล่าวว่า เด็กที่ครอบครัวมีฐานะทางเศรษฐกิจต่ำจะได้รับอาหารและมีการดูแลสุขภาพไม่ดีพอ ทำให้มีผลต่อการเจริญเติบโต และพัฒนาการ นอกจากนี้ครอบครัวที่มีรายได้น้อย พ่อแม่ต้องออกไปทำงานนอกบ้าน จะให้ญาติช่วยเลี้ยงดูแทน ทำให้เด็กขาดความอบอุ่น และมีผลต่อพัฒนาการของเด็ก

8. ความสัมพันธ์ระหว่างมารดากับบุตร เด็กที่ได้รับความรักความอบอุ่นจะมีผลทำให้การเจริญเติบโตและพัฒนาการเป็นไปได้ดี การเลี้ยงดูของบิดา-มารดาเป็นสิ่งสำคัญในการกำหนดพัฒนาการของบุตร (ทวิรัสมิ ธนาคม 2518 : 22-3) ครอบครัวที่มีปัญหาแตกแยกจะมีผลต่อพัฒนาการของเด็ก เช่น ครอบครัวหย่าร้าง พบว่าเด็กมีพัฒนาการด้านอารมณ์ผิดปกติ (Foster, et al. 1989 : 118) สุพันธ์วัฒน์ และคณะ (Supanvanich, et al. 1992 : 63-9) พบว่าในครอบครัวที่มีบุตรคนเดียวความสัมพันธ์ระหว่างบิดา-มารดากับเด็กจะมีมาก และมีความตั้งใจในการดูแลบุตร

กองวิชาการ กรมประชาสงเคราะห์ กระทรวงมหาดไทย (2530) รายงานผลการวิจัยเด็กที่ถูกทอดทิ้งไว้ตามโรงพยาบาล และสถานพยาบาลทั่วประเทศ โดยสำรวจการเจริญเติบโตและพัฒนาการเด็กถูกทอดทิ้ง จำนวน 307 คน พบว่าร้อยละ 19 มีพัฒนาการช้ากว่าปกติในด้านการพูดและการช่วยเหลือตนเอง จากการวิจัยนี้ แสดงว่าเด็กถูกทอดทิ้ง

ซึ่งขาดสภาพแวดล้อมด้านครอบครัวมีผลให้พัฒนาการด้านภาษา และการช่วยเหลือตนเองล่าช้า ซึ่งการวิจัยนี้ไม่สามารถกล่าวได้ว่าเด็กที่มีพัฒนาการช้ามักถูกทอดทิ้ง หรือเด็กปกติที่ถูกทอดทิ้งจะมีพัฒนาการช้า

9. ลักษณะของบิดามารดา

9.1 ระดับการศึกษาของบิดามารดา จากการศึกษาของ สุภา มาลากุล ณ อยุธยา และวรรณุช มีทรัพย์ (2523) พบว่าเด็กจากครอบครัวที่มีการศึกษาดีจะมีพัฒนาการด้านต่างๆ ดีกว่าเด็กจากครอบครัวที่มีการศึกษาต่ำ ซึ่งคล้ายกับการศึกษาของ สุพันธ์วณิช และคณะ (Supanvanich, et al. 1992 : 4-16) พบว่าเด็กจากครอบครัวที่มีการศึกษาต่ำจะมีพัฒนาการช้าด้านภาษา สังคม และการช่วยเหลือตนเอง

9.2 อายุของบิดา มารดา มีผลต่อพัฒนาการของเด็ก คือ บิดามารดาที่อายุน้อยมักไม่มีประสบการณ์ในการเลี้ยงดูบุตร และมีปัญหาด้านการเงินทำให้เลี้ยงดูไม่เต็มที่ แต่จะให้ความเป็นเพื่อนบุตร ส่วนบิดามารดาที่อายุมาก มีประสบการณ์ และฐานะเศรษฐกิจมั่นคง แต่มีข้อเสีย คือมีเวลาให้กับบุตรน้อยและทนเด็กเล็กไม่ค่อยได้ (รัชนิลาชงโรจน์ 2527 : 170) ซึ่งแตกต่างจากการศึกษาของ ซีเยร์ส (Sears 1957 : 138-407) ที่พบว่า มารดาที่อายุต่างกันจะทำให้การเลี้ยงดูบุตรแตกต่างกันไปด้วย คือมารดาที่อายุน้อยจะรู้สึกถูกรบกวนจากบุตรมาก ทำให้หลงใหลบุตรโดยไม่ยั้งคิดและแสดงความรู้สึกไม่เป็นมิตรกับบุตรบ่อยๆ และอายุของมารดาที่เหมาะสมกับการมีบุตรคือ อายุระหว่าง 20-30 ปี เพราะเป็นวัยที่มีความพร้อมของร่างกายอย่างเต็มที่ (สมพลพงศ์ไทย, บรรยาย)

9.3 สภาพการทำงานของมารดา สภาพการทำงานนอกบ้านหรือในบ้านของมารดา มีผลต่อพัฒนาการเด็กก่อนวัยเรียน จากการศึกษาของ วัลภา พิมสมประสงค์ (2526 : 77) ซึ่งศึกษาความสัมพันธ์ระหว่างความรู้ ทักษะคิดและการปฏิบัติในเรื่องการเลี้ยงดูของมารดากับพัฒนาการของเด็กวัยตอนต้นพบว่า เด็กที่มารดาทำงานนอกบ้าน มีพัฒนาการดีกว่าเด็กที่มารดาทำงานในบ้าน ดังนั้นระยะเวลาในการเลี้ยงดูมากน้อยจึงไม่สำคัญ แต่ขึ้นอยู่กับการใช้เวลาอย่างมีประสิทธิภาพของพ่อแม่ แม้จะมีเวลาเพียงวันละ

ชั่วโมง แต่เป็นชั่วโมงที่มีประสิทธิภาพก็เป็นเรื่องที่มีคุณค่ามากสำหรับเด็ก ถ้าไม่รู้จักรมีเวลาให้ลูกหรือไม่รู้จักใช้เวลาที่มีคุณภาพ เด็กก็จะกลายเป็นเด็กด้อยโอกาสได้

10. อายุของผู้เลี้ยงดู พิลลิเทอริ (Pillitteri 1981 : 58-60) กล่าวว่า เด็กที่ได้รับการเลี้ยงดูจากผู้ใหญ่จะมีพัฒนาการในหมวดการใช้กล้ามเนื้อใหญ่ช้า เนื่องจากผู้ใหญ่เลี้ยงแบบประคบประครองไม่ปล่อยให้เด็กช่วยเหลือตนเองในการทำกิจกรรมต่างๆ ดังนั้นอายุของผู้เลี้ยงดูจึงเป็นปัจจัยที่มีอิทธิพลต่อพัฒนาการของเด็ก

จากการศึกษาเกี่ยวกับปัจจัยที่มีอิทธิพลต่อพัฒนาการเด็กก่อนวัยเรียนจะเห็นได้ว่าสภาพแวดล้อมของเด็กเล็ก และปัจจัยทางด้านพันธุกรรมซึ่งเป็นปัจจัยภายในตัวเด็กเอง มีความสำคัญต่อความก้าวหน้าของระดับพัฒนาการเป็นอย่างยิ่ง

รายงานการวิจัยที่เกี่ยวข้อง

ในการศึกษาเกี่ยวกับพัฒนาการเด็กก่อนวัยเรียนนั้น มีผู้ศึกษาวิจัยไว้ดังนี้

การศึกษาเกี่ยวกับพัฒนาการของเด็กปกติของสร้อยสุดา วิทยากร, มยุรี เพชรอักษร และอาภรณ์ อุเงิน (2528) ซึ่งศึกษาเปรียบเทียบพัฒนาการเด็กปกติที่อยู่กับพ่อแม่กับเด็กปกติในสถานสงเคราะห์เด็กกำพร้า พบว่า ปัจจัยที่มีอิทธิพลต่อพัฒนาการของเด็กคือ ผู้ดูแลเด็ก จำนวนบุตร ระดับการศึกษา และภาวะเศรษฐกิจ กล่าวคือ เด็กที่อยู่กับพ่อแม่มีพัฒนาการสมวัยมากกว่าเด็กกำพร้าที่เลี้ยงดูโดยเจ้าหน้าที่จากสถานสงเคราะห์เด็กกำพร้า ส่วนเด็กที่อยู่ในครอบครัวที่มีภาวะเศรษฐกิจไม่ดี มีจำนวนสมาชิกในครอบครัวมาก จะมีพัฒนาการช้าไม่เหมาะสมกับอายุจริงของเด็ก มารดาของเด็กที่มีการศึกษาสูงกว่าประถมปีที่ 4 และมารดาที่มีอายุ 25-35 ปี จะเลี้ยงดูบุตรให้มีพัฒนาการเหมาะสมกับวัยได้มากกว่า

กองวิชาการ กรมประชาสงเคราะห์ กระทรวงมหาดไทย (2530) รายงานผลการวิจัยเด็กที่ถูกทอดทิ้งไว้ตามโรงพยาบาล และสถานพยาบาลทั่วประเทศโดยสำรวจการเจริญเติบโตและพัฒนาการเด็กถูกทอดทิ้ง จำนวน 307 คน พบว่าร้อยละ 19 มีพัฒนาการ

ชี้กว่าปกติในด้านการพูดและการช่วยเหลือตนเอง จากการวิจัยนี้ แสดงว่าเด็กถูกทอดทิ้ง ซึ่งขาดสภาพแวดล้อมด้านครอบครัวมีผลให้พัฒนาการด้านภาษา และการช่วยเหลือตนเองล่าช้า ซึ่งการวิจัยนี้ไม่สามารถกล่าวได้ว่าเด็กที่มีพัฒนาการช้ามักถูกทอดทิ้ง หรือเด็กปกติที่ถูกทอดทิ้งจะมีพัฒนาการช้า

ดอร์นินค์ และคณะ (Dorinick, et al. 1981:1080-3) ศึกษาความสัมพันธ์ระหว่างภาวะแวดล้อมในครอบครัว เมื่อเด็กอายุ 1 ปี กับระดับผลสัมฤทธิ์ทางการศึกษาของเด็ก อายุ 5-9 ปี พบว่าปัจจัยที่มีผลต่อระดับสติปัญญาของเด็ก คือ พฤติกรรมการตอบสนองทางอารมณ์ของมารดาเวลาและลักษณะปฏิสัมพันธ์ระหว่างแม่กับเด็ก ซึ่งสนับสนุนการศึกษาของ เรเมย์ และโคเวน (Ramey & Cowen 1981:12-16) ที่พบว่าสัมพันธภาพระหว่างแม่ลูกเป็นปัจจัยกระตุ้นพัฒนาการ และการเรียนรู้ของเด็กที่สำคัญกว่าของเล่นอื่น ๆ

ประนอม รอดคำดี, พวงเพ็ญ ชูณหพราน และประพิม ศุภคินสนีย์ (2530:32-54) ศึกษาผลการเลี้ยงดูเด็กที่มีต่อการเจริญเติบโตและพัฒนาการในเด็กวัยก่อนเรียนที่ได้รับการเลี้ยงดูในสถานรับเลี้ยงเด็กวัยก่อนเรียนของมูลนิธิเด็กอ่อนในสลัม กับเด็กที่ได้รับการเลี้ยงดูที่บ้านในชุมชนคลองเตยและชุมชนเทพประทาน พบว่าเด็กทั้งในและนอกศูนย์มีพัฒนาการด้านการใช้ภาษาอยู่ในเกณฑ์ที่ต่ำกว่ามาตรฐาน โดยเด็กนอกศูนย์คลองเตยมีพัฒนาการด้านการใช้ภาษาต่ำกว่าเกณฑ์มาตรฐานมากที่สุด

สุธีรา อนุตระกูล, สุมนทนา สิทธิพงศ์สกุล และสุภาวดี ลิ้มปนาทร (2533:277-284) เปรียบเทียบพัฒนาการของเด็กวัยก่อนเรียนที่ได้รับการเลี้ยงดูที่บ้านกับที่สถานรับเลี้ยงเด็กในชุมชนจตุรมิตรสัมพันธ์ ในเด็กช่วงอายุ 2.5-6 ปี จำนวน 120 คน โดยใช้แบบทดสอบพัฒนาการเด็กของเดินเวอร์ และสัมภาษณ์บิดามารดาหรือผู้ปกครองของเด็ก เกี่ยวกับปัจจัยทางด้านเศรษฐกิจสังคมของครอบครัว ความรู้และการปฏิบัติเกี่ยวกับพัฒนาการ และการเลี้ยงดูเด็กรวมทั้งลักษณะทั่วไปของเด็กวัยก่อนเรียน พบว่าพัฒนาการของเด็กวัยก่อนเรียนที่ได้รับการเลี้ยงดูจากที่บ้านและสถานรับเลี้ยงเด็กไม่แตกต่างกัน ปัจจัยทางด้านเศรษฐกิจสังคมของครอบครัวไม่ได้มีผลโดยตรงกับพัฒนาการของ

เด็ก แต่สำหรับความรู้และการปฏิบัติเกี่ยวกับพัฒนาการเด็กและการเลี้ยงดูของบิดามารดาพบว่า มีผลต่อพัฒนาการเด็ก นอกจากนี้ลักษณะทั่วไปของเด็กวัยก่อนเรียน ได้แก่ ช่วงอายุที่เด็กเจ็บป่วย การควบคุมการถ่ายปัสสาวะและลักษณะของการห้ามขณะที่ทำโทษเด็กมีผลต่อพัฒนาการของเด็ก

รัสเทียและบารร์ (Rustia & Barr 1986:191-200) สํารวจสุขภาพและพัฒนาการของเด็กอายุแรกเกิดถึง 6 ปี จำนวน 94 คน ในสถานรับเลี้ยงเด็ก โดยให้พยาบาลและเจ้าหน้าที่ในสถานรับเลี้ยงเด็กเป็นผู้ประเมินสุขภาพและค้นหาปัญหาเกี่ยวกับการมองเห็น การได้ยิน สุขภาพฟัน และการได้รับภูมิคุ้มกัน พัฒนาการประเมินโดยใช้แบบทดสอบพัฒนาการเด็กของเด็นเวอร์ และสอบถามผู้เลี้ยงดูเด็กโดยใช้ Prescreening Developmental Questionnaire และประเมินสิ่งแวดล้อมในสถานรับเลี้ยงเด็กด้วย พบว่าเด็กมีปัญหาสุขภาพ 33 ปัญหา และ 29 ปัญหา ได้รับการติดตามเพื่อแก้ไขต่อไป ผู้วิจัยได้เสนอแนะว่าควรมีการสำรวจปัญหาสุขภาพและพัฒนาการของเด็กในสถานรับเลี้ยงเด็กอย่างต่อเนื่อง ซัลลิแวน (Sullivan 1988 181-183) ศึกษาปัญหาเกี่ยวกับการมองเห็น การได้ยิน และพัฒนาการของเด็กเมื่ออายุ 2-4 ปี และทดสอบซ้ำเมื่ออายุ 5-7 ปี ในเด็กจำนวน 19 คน การตรวจการได้ยินและการมองเห็นใช้เครื่องมือออติโอมิเตอร์และเทเลไบโนอcular ตามลำดับ และประเมินพัฒนาการเด็กโดยใช้แบบทดสอบพัฒนาการเด็กของเด็นเวอร์ พบว่าเด็กควรได้รับการประเมินในเรื่องการมองเห็น การได้ยิน และพัฒนาการตั้งแต่อายุน้อย เพราะการค้นพบปัญหาในระยะแรกจะทำให้การช่วยเหลือเป็นไปได้ในการศึกษาครั้งนี้พบว่าเด็กร้อยละ 16 มีปัญหาในเรื่องการมองเห็น การได้ยิน และพัฒนาการที่ควรได้รับการช่วยเหลือต่อไป

เมลฮุส, ลอยด์, มาร์ติน และมูนีย์ (Melhuish, Lloyd, Martin & Mooney 1990:861-870) ศึกษาพัฒนาการด้านสติปัญญาและภาษาของเด็กในสถานรับเลี้ยงเด็กพบว่าพัฒนาการด้านสติปัญญาขึ้นกับระดับการศึกษาของมารดา แต่ไม่มีความสัมพันธ์กับ

ลักษณะของสถานรับเลี้ยงเด็ก พัฒนาการด้านภาษาของเด็กในเรื่องการสร้างคำมารวมกันคำ และพัฒนาการด้านนี้ยังขึ้นอยู่กับสิ่งแวดล้อม และการใช้ภาษาที่บ้านด้วย

การศึกษาของสมชาย สุพันธุ์วินิช และคณะ (1992) ซึ่งศึกษาปัจจัยที่มีความสัมพันธ์กับพัฒนาการช้าในเด็กอายุต่ำกว่า 6 ปี พบว่า ปัจจัยที่มีอิทธิพลทำให้พัฒนาการช้าได้แก่ เขตที่อยู่อาศัย ภาวะเศรษฐกิจ และการศึกษา กล่าวคือ เด็กในเขตเมืองมีพัฒนาการช้าในด้านการใช้กล้ามเนื้อเล็ก การใช้ภาษา เด็กชนบทพัฒนาการช้าในด้านการช่วยเหลือตนเอง ความยากจนและด้อยการศึกษาของบิดามารดามีความสัมพันธ์กับพัฒนาการช้าในด้านภาษา สังคม และการช่วยเหลือตนเอง ซึ่งสอดคล้องกับการศึกษาของวชิรา กลีโกศล วัชรภรณ์ ภิสสาสุนทร และพูลสุข สรียาภรณ์ (2532:27-29) ซึ่งศึกษาเปรียบเทียบพัฒนาการของเด็กวัยก่อนเรียนในเขตเมืองและชนบทจำนวน 347 คน พบว่าเด็กชนบทมีพัฒนาการทางด้านภาษา สังคม และการใช้กล้ามเนื้อเล็กช้ากว่าเด็กกรุงเทพฯ ในกลุ่มอายุเดียวกันอย่างมีนัยสำคัญทางสถิติ

วชิรา กลีโกศล และคณะ (2532) ได้ศึกษาเปรียบเทียบพัฒนาการของเด็กวัยก่อนเรียนในเขตเมืองและชนบทโดยใช้เครื่องมือทดสอบพัฒนาการของ DDST พบว่าเด็กชนบทมีพัฒนาการทางด้านภาษา สังคม และการใช้กล้ามเนื้อเล็กช้ากว่าเด็กในกรุงเทพฯ ในกลุ่มอายุเดียวกันอย่างมีนัยสำคัญทางสถิติ ($p < .05$) ซึ่งอธิบายได้ว่าลักษณะของบิดามารดา เช่น ระดับการศึกษา อาชีพ วิธีการเลี้ยงเด็ก สภาพแวดล้อมอาจมีส่วนในการช่วยกระตุ้นพัฒนาการเด็กได้

การศึกษาของจรัส ปิ่นเงิน (2536) ซึ่งศึกษาความสัมพันธ์ระหว่างพฤติกรรมการเลี้ยงดูในการส่งเสริมพัฒนาการตามวัยของเด็กวัยทารกและวัยเตาะแตะ พบว่า ปัจจัยที่มีผลต่อพัฒนาการของเด็กประกอบด้วย พฤติกรรมการเลี้ยงดูในการส่งเสริมพัฒนาการระดับการศึกษา ภาวะเศรษฐกิจ โดยพฤติกรรมการเลี้ยงดูในการส่งเสริมพัฒนาการมีความสัมพันธ์กับพัฒนาการหมวดการใช้กล้ามเนื้อใหญ่ การมองเห็น การใช้กล้ามเนื้อเล็ก การช่วยเหลือตนเอง และพัฒนาการโดยรวม ระดับการศึกษาและภาวะเศรษฐกิจ

มีความสัมพันธ์กับพัฒนาการหมวดการมองเห็นและการใช้กล้ามเนื้อเล็ก การช่วยเหลือตนเอง และพัฒนาการโดยรวมของเด็ก เด็กที่มีโอกาสได้ฟังวิทยุ ดูโทรทัศน์ มีความสัมพันธ์กับพัฒนาการหมวดการได้ยิน ภาษาและพัฒนาการความคิดรวบยอด เด็กซึ่งเป็นบุตรคนแรกจะมีพัฒนาการหมวดการได้ยิน ภาษาและพัฒนาการความคิดรวบยอดได้เร็วกว่าเด็กที่ไม่ใช่บุตรคนแรก

โดยสรุปการศึกษาในด้านพัฒนาการที่ผ่านมามีผลการศึกษาค่อนข้างสอดคล้องกัน โดยปัจจัยที่มีผลต่อพัฒนาการของเด็กได้แก่ ปัจจัยด้านครอบครัว เช่น อายุ ระดับการศึกษาของมารดา รายได้ของครอบครัว และชุมชนที่อยู่อาศัย ซึ่งเป็นปัจจัยด้านสิ่งแวดล้อมซึ่งอยู่รอบตัวเด็ก และมีผลกระทบต่อพัฒนาการของเด็กมาก

จากการศึกษาวรรณคดีและงานวิจัยที่เกี่ยวข้อง ชี้ให้เห็นว่าพัฒนาการของเด็กก่อนวัยเรียนทั้งทางด้านการใช้กล้ามเนื้อใหญ่ในการเคลื่อนไหว ด้านการใช้กล้ามเนื้อเล็ก ด้านความเข้าใจและการใช้ภาษา และด้านการช่วยเหลือตนเองและสังคม เป็นสิ่งจำเป็นอย่างยิ่งสำหรับพัฒนาการของเด็กในวัยต่อไป ซึ่งพัฒนาการของเด็กแต่ละคนจะมีความแตกต่างกัน ตามปัจจัยภายในด้านพันธุกรรมของตัวเด็กเอง และสภาพแวดล้อมรอบตัวเด็ก โดยเฉพาะสภาพแวดล้อมเกี่ยวกับครอบครัว เช่น ลักษณะของบิดา มารดา ลักษณะครอบครัว และชุมชนที่อยู่อาศัย การทราบถึงระดับพัฒนาการของเด็ก และปัจจัยต่าง ๆ ที่เกี่ยวข้อง จะช่วยให้ทราบถึงปัญหาด้านพัฒนาการของเด็ก สามารถให้การช่วยเหลือและส่งเสริมเด็กก่อนวัยเรียนให้มีพัฒนาการที่ดีและเหมาะสมต่อไป

บทที่ 3

วิธีดำเนินการวิจัย

การวิจัยครั้งนี้เป็นการวิจัยเชิงสำรวจ (Survey Research) เกี่ยวกับพัฒนาการของเด็กก่อนวัยเรียน และปัจจัยที่เกี่ยวข้อง ได้แก่ อายุ อาชีพ ระดับการศึกษาของบิดามารดา ลักษณะครอบครัว ชุมชนที่อยู่อาศัย และเพศของเด็ก

ประชากรและกลุ่มตัวอย่างประชากร

ประชากรในการวิจัยครั้งนี้ คือ เด็กก่อนวัยเรียนที่อยู่ในความดูแลของศูนย์พัฒนาเด็กเล็ก กรมการพัฒนาชุมชน ในจังหวัดเขตภาคตะวันออกที่มีจำนวนเด็กในศูนย์พัฒนาเด็กเล็กอย่างน้อย 1,000 คน ได้แก่ ศูนย์พัฒนาเด็กเล็กในจังหวัดชลบุรี สมุทรปราการ จันทบุรี ฉะเชิงเทรา และระยอง ซึ่งผู้วิจัยทำการสำรวจข้อมูลในปี พ.ศ. 2537 มีจำนวนทั้งสิ้น 11,605 คน จำแนกตามจังหวัดดังนี้

- | | |
|--|----------------|
| 1. ศูนย์พัฒนาเด็กเล็ก จังหวัดชลบุรี | จำนวน 3,214 คน |
| 2. ศูนย์พัฒนาเด็กเล็ก จังหวัดสมุทรปราการ | จำนวน 3,138 คน |
| 3. ศูนย์พัฒนาเด็กเล็ก จังหวัดจันทบุรี | จำนวน 2,219 คน |
| 4. ศูนย์พัฒนาเด็กเล็ก จังหวัดฉะเชิงเทรา | จำนวน 1,667 คน |
| 5. ศูนย์พัฒนาเด็กเล็ก จังหวัดระยอง | จำนวน 1,367 คน |

(ศูนย์พัฒนาเด็กเล็กจังหวัดปราจีนบุรี ตรัง และนครนายก มีจำนวนเด็ก 556, 555 และ 259 คน ตามลำดับ)

ผู้วิจัยได้กำหนดคุณสมบัติของประชากรที่ใช้ในการวิจัยครั้งนี้ ดังนี้

1. มีอายุระหว่าง 3-5 ปี
2. ปราศจากความพิการของมือหรือขา ที่ทำให้ไม่สามารถเคลื่อนไหวมือหรือขาได้ด้วยตนเอง

3. สามารถพูดโต้ตอบได้ ไม่มีปัญหาทางการได้ยินและการใช้ภาษาไทย

ตัวอย่างประชากร ได้จากการสุ่มตัวอย่างแบบหลายขั้นตอน (Multistage sampling) โดยมีขั้นตอนการดำเนินการดังนี้

1. สุ่มตัวอย่างจังหวัด โดยการสุ่มตัวอย่างแบบง่าย (Simple random sampling) ได้ตัวอย่างจังหวัด 3 จังหวัด คือ ชลบุรี ฉะเชิงเทรา และระยอง

2. สุ่มตัวอย่างศูนย์พัฒนาเด็กเล็กจากตัวอย่างจังหวัด จังหวัดละ 3 แห่ง ได้ตัวอย่างศูนย์พัฒนาเด็กเล็ก 9 แห่ง ดังนี้

1. ศูนย์พัฒนาเด็กเล็กวัดเขาคันทรง จ.ชลบุรี
2. ศูนย์พัฒนาเด็กเล็กวัดราษฎร์ศรัทธา จ.ชลบุรี
3. ศูนย์พัฒนาเด็กเล็กวัดหนองปรือ จ.ชลบุรี
4. ศูนย์พัฒนาเด็กเล็กวัดเที่ยงพิมลมุข จ.ฉะเชิงเทรา
5. ศูนย์พัฒนาเด็กเล็กสองคลอง จ.ฉะเชิงเทรา
6. ศูนย์พัฒนาเด็กเล็กแสนภูดาษ จ.ฉะเชิงเทรา
7. ศูนย์พัฒนาเด็กเล็กบ้านดอน จ.ระยอง
8. ศูนย์พัฒนาเด็กเล็กบ้านหนองพะวา จ.ระยอง
9. ศูนย์พัฒนาเด็กเล็กบ้านยายว่า จ.ระยอง

3. สุ่มตัวอย่างประชากรจากศูนย์พัฒนาเด็กเล็กทั้ง 9 แห่ง แห่งละ 40 คน ตามเกณฑ์ที่ระบุไว้เป็นประชากร โดยใช้วิธีสุ่มตัวอย่างแบบง่าย ได้จำนวนตัวอย่างประชากร 360 คน ซึ่งผู้วิจัยได้กำหนดขนาดของกลุ่มตัวอย่างประชากร โดยใช้ตารางสำเร็จรูปสำหรับเลือกขนาดตัวอย่างของอาคิน และคอลตัน (Arkin and Colton อ้างใน เพชรน้อยสิงห์ช่างชัย และคณะ 2539:143) โดยกำหนดให้มีความคลาดเคลื่อนมาตรฐานได้ 5%

เครื่องมือที่ใช้ในการวิจัย

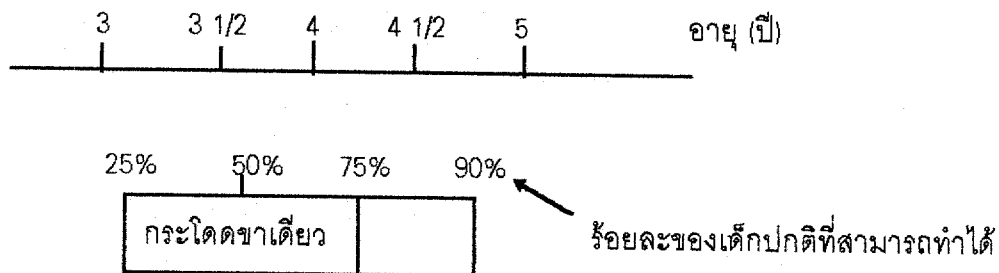
เครื่องมือที่ใช้ในการวิจัยประกอบด้วย

1. แบบบันทึกข้อมูลทั่วไปเกี่ยวกับตัวเด็ก ครอบครัว และชุมชนที่อยู่อาศัย เช่น เพศของเด็ก อายุ อาชีพ รายได้ของบิดามารดา ลักษณะครอบครัว เป็นต้น
2. แบบทดสอบพัฒนาการเด็ก D.D.S.T. (Denver Development Screening Test) แบบทดสอบ D.D.S.T. นี้ เป็นแบบทดสอบที่สร้างขึ้นในปี ค.ศ.1967 โดย William K. Frankenberg M.D. และ Josiah B. Dodds Ph.D. จากมหาวิทยาลัย Colorado School of Medicine และได้มีการปรับปรุงอีกครั้งในปี ค.ศ.1970 เดิมเป็นแบบทดสอบที่สร้างขึ้นเพื่อตรวจเด็กในเมืองเดนเวอร์ เพื่อจำแนกเด็กวัย 0-6 ปี ที่มีพัฒนาการช้าหรือสงสัยว่าจะช้า โดยใช้วิธีการทดสอบง่าย ๆ มีอุปกรณ์น้อยชิ้น และผู้ทดสอบก็ไม่ต้องเป็นผู้เชี่ยวชาญหรือผ่านการอบรมพิเศษเพื่อการทดสอบพัฒนาการเด็กนี้ นอกจากนี้วิธีการทดสอบยังอาจยืดหยุ่นได้ คือ ข้อทดสอบบางข้อได้จากการสังเกต หรือจากการสอบถามผู้ปกครอง โดยอาจไม่ต้องทดสอบจากเด็ก ดังนั้นแบบทดสอบนี้ภายหลังจึงได้รับความสนใจและใช้กันอย่างแพร่หลายเป็นมาตรฐานทั่วไป

ข้อทดสอบใน DDST มีทั้งหมด 105 ข้อ แบ่งเป็นข้อทดสอบและสังเกตพัฒนาการเด็กใน 4 ด้าน คือ

1. พัฒนาการด้านการใช้กล้ามเนื้อใหญ่ในการเคลื่อนไหว (Gross Motor Development)
2. พัฒนาการด้านการใช้กล้ามเนื้อเล็ก (Fine Motor - Adaptive Development)
3. พัฒนาการด้านการใช้ภาษาและการได้ยิน (Language Development)
4. พัฒนาการด้านการช่วยเหลือตนเองและสังคม (Personal - Social Development)

ลักษณะของแบบทดสอบพัฒนาการเด็ก DDST นี้ ด้านบนของตารางมีตัวเลขแสดงอายุเป็นเดือน เริ่มจาก 1-24 เดือน และเป็นปี ตั้งแต่ 2 ปี 6 เดือน ถึง 6 ปี ข้อทดสอบแต่ละข้อแสดงในรูปของแท่งสี่เหลี่ยม ซึ่งวางนอนขนานตามอายุ โดยแสดงในอัตราร้อยละตั้งแต่ 25, 50, 75 และ 90 ของเด็กปกติที่สามารถทำแบบทดสอบได้



ในวิธีการทดสอบ "กระโดดขาเดียว" ที่ตำแหน่ง 25% หมายความว่า ร้อยละ 25 ของเด็กปกติสามารถกระโดดขาเดียวได้เองหลังอายุ 3 ปี เครื่องหมายขีดอยู่ตรง 50% หมายความว่าร้อยละ 50 ของเด็กปกติสามารถกระโดดขาเดียวได้เองเมื่ออายุ 3 1/2 ปี ด้านขวามือที่ระบายนีบหมายความว่าร้อยละ 75 ของเด็กปกติสามารถกระโดดขาเดียวได้เองเมื่ออายุ 4 ปี 3 เดือน และขอบด้านขวาสุดหมายความว่า ร้อยละ 90 ของเด็กปกติสามารถกระโดดขาเดียวได้เองเมื่ออายุมากกว่า 4 1/2 ปี

อุปกรณ์ที่ใช้ในการทดสอบได้แก่

1. โหมพรหมสีแดง 1 กลุ่ม
2. ลูกเกด
3. บล็อก ขนาด 1 ลูกบาศก์นิ้ว จำนวน 8 อัน
4. ขวดแก้วใส มีปากเปิดขนาด 5/8 นิ้ว
5. กระดิ่งเล็ก ๆ 1 อัน (ด้ามกระดิ่งควรมีขนาดเล็กเพื่อให้เด็กกำได้ขนาดไม่ใหญ่กว่าแห่งดินสอ)
6. ลูกเทนนิส 1 ลูก
7. ดินสอ 1 แท่ง

วิธีการทดสอบ

1. ลากเส้นอายุผ่านพัฒนาการทั้ง 4 ด้านในแบบทดสอบ ถ้าเด็กคลอดก่อน กำหนดให้หักจำนวนวันและเดือนที่เด็กคลอดก่อนกำหนดออกจากอายุของเด็ก และลากเส้นตามอายุใหม่ที่คำนวณได้
2. ในการทดสอบผู้ทดสอบควรหยิบอุปกรณ์เฉพาะที่จะใช้ทดสอบครั้งละ 1 ชิ้น เท่านั้น ควรเลือกสถานที่ที่สงบและเป็นสัดส่วน
3. ทดสอบงานที่เส้นอายุลากผ่าน โดยทดสอบข้อความที่ง่ายก่อน ถ้าเด็กไม่สามารถทำงานนั้นได้ เลือกข้อทดสอบทางซ้ายของเส้นจนกระทั่งเด็กทำได้ ในพัฒนาการแต่ละด้านควรมีข้อทดสอบอย่างน้อย 3 อย่างที่เด็กทำได้ และ 3 อย่างที่เด็กทำไม่ได้
4. การให้คะแนนวิธีทดสอบใช้คำย่อดังนี้คือ P = ผ่าน (Pass) F = ตก (Failure) R = ปฏิเสธไม่ยอมทำ (Refusal) No. = ไม่มีโอกาสได้ทำ (No opportunity)

แบบทดสอบพัฒนาการเด็ก DDST เป็นเครื่องมือมาตรฐานที่ใช้ง่าย สามารถค้นหาความผิดปกติของพัฒนาการได้เร็วและครอบคลุม มีความเที่ยงและความตรง และมีการนำมาใช้ในเด็กไทยแล้วอย่างแพร่หลาย เช่น ในงานวิจัยของธีรพันธ์ คำตันเจริญ ซึ่งได้นำแบบทดสอบ DDST มาใช้ในการศึกษาเปรียบเทียบพัฒนาการของเด็กอายุ 0-5 ปี ที่ได้รับการเลี้ยงดูจากครอบครัวอุปการะและครอบครัวที่แท้จริง จำนวน 554 คน และ สุภา มาลากุล ณ อยุธยา และวรรณุช มีทรัพย์ ที่ได้ใช้แบบทดสอบ D.D.S.T ในการวัดพัฒนาการเด็กก่อนวัยเรียน จากศูนย์พัฒนาการเด็กเล็กภาคใต้และภาคอีสาน อายุ 3-6 ปี โดยเปรียบเทียบกับมาตรฐานเด็กอเมริกัน พบว่า เด็กไทยมีพัฒนาการใกล้เคียงกับเกณฑ์ของเดนเวอร์ คือความสามารถในกิจกรรมต่าง ๆ ที่ไม่ต้องใช้อุปกรณ์จากภายนอก พบว่าเด็กสามารถทำได้ตามเกณฑ์ แต่ถ้าต้องมีอุปกรณ์ที่ไม่คุ้นเคยมาประกอบ เช่น ลูกบอลล์ ผ้าเช็ดมือ รูปภาพ พบว่า เด็กจะทำได้ต่ำกว่าเกณฑ์เล็กน้อย เป็นต้น จากการศึกษาและวิจัยดังกล่าว จึงอนุมานได้ว่า แบบทดสอบพัฒนาการ DDST สามารถใช้ประเมินพัฒนาการของเด็กก่อนวัยเรียนได้เหมาะสม

การแปลผลระดับพัฒนาการเด็ก แบ่งออกเป็น

1. ผิดปกติ (Abnormal) ถ้า

1.1 มีพัฒนาการช้า 2 ด้าน ซึ่งในแต่ละด้านประกอบด้วยพัฒนาการช้า 2 ข้อทดสอบขึ้นไป หรือ

1.2 มีพัฒนาการ 1 ด้าน ที่มีพัฒนาการช้า 2 ข้อทดสอบขึ้นไป และมีพัฒนาการอีก 1 ด้าน มีพัฒนาการช้าเพียง 1 ข้อทดสอบ และในพัฒนาการด้านเดียวกันนั้น เส้นลากอายุไม่ได้ลากผ่านข้อทดสอบที่เด็กสามารถทำได้

2. อาจปกติหรือช้ากว่าปกติ (Questionable) ถ้า

2.1 มีพัฒนาการ 1 ด้าน ที่มีพัฒนาการช้า 1 ข้อทดสอบขึ้นไป หรือ

2.2 มีพัฒนาการ 1 ด้าน ที่มีพัฒนาการช้าเพียง 1 ข้อทดสอบ และในพัฒนาการด้านเดียวกันนั้น เส้นอายุไม่ได้ลากผ่านข้อทดสอบที่เด็กสามารถทำได้

3. ปกติ (Normal) จะพิจารณาแปลผลการทดสอบว่าปกติ ถ้าการทดสอบไม่มีผลที่แสดงว่าผิดปกติหรือช้ากว่าปกติ ซึ่งผู้วิจัยได้แบ่งระดับพัฒนาการที่ปกตินี้ออกเป็น 2 ระดับ คือ พัฒนาการในระดับปกติ และพัฒนาการในระดับเร็วกว่าปกติ

3.1 พัฒนาการในระดับปกติ หมายถึง เด็กสามารถผ่านวิธีการทดสอบ ซึ่งเด็กปกติที่อายุเท่ากับร้อยละ 50-90 สามารถทำวิธีการทดสอบนั้นได้ โดยมีค่า D.Q. 90-99

3.2 พัฒนาการในระดับเร็วกว่าปกติ หมายถึง เด็กสามารถผ่านวิธีการทดสอบในขณะที่เด็กปกติที่อายุเท่ากันเพียงร้อยละ 25-50 เท่านั้น ที่สามารถผ่านการทดสอบ โดยมีค่า D.Q. 100-130

การหาค่าคะแนน D.Q. นำแบบทดสอบ DDST ที่ได้ทำการทดสอบแล้วมาแปลผล และหาค่าคะแนน D.Q. (Developmental quotient) จากสูตร

$$D.Q. = \frac{D.A}{C.A} \times 100$$

C.A

เมื่อ D.Q. คือ คะแนนพัฒนาการของเด็ก (Developmental Quotient)

C.A. คือ อายุจริงขณะทำการทดสอบของเด็ก (Chronological Age) เป็นเดือน

D.A. คือ อายุพัฒนาการของเด็ก (Developmental Age) เป็นเดือนหาได้โดยใช้หลักการของ median proportion โดยการลากเส้นตรงให้ผ่านทั้ง 4 ด้าน และขนานกับเส้น C.A. ของแบบทดสอบ หักล้างคะแนนที่เป็นร้อยละที่เด็กทำผ่านและไม่ผ่านทั้งหมด จนเหลือค่าร้อยละของ F และ P ประมาณเท่า ๆ กัน เส้นตรงนั้นก็แทนเส้นบอกอายุ D.A. ตามต้องการ

ซึ่งค่า D.Q. นี้นิยมวัดในเด็กทารกและเด็กวัยก่อนเรียน ซึ่งโดยทั่วไป ถ้าเด็กมีค่า D.Q. ตั้งแต่ 90 ขึ้นไปถือว่ามีพัฒนาการปกติ, 70-89 พัฒนาการน่าสงสัยว่าจะล่าช้า และถ้า D.Q. ต่ำกว่า 69 ลงไปถือว่าเด็กก็พัฒนาการผิดปกติ

การควบคุมคุณภาพของเครื่องมือ

แบบทดสอบพัฒนาการเด็ก DDST ถือว่าเป็นเครื่องมือที่มีมาตรฐาน และให้ประสิทธิผลในการประเมินพัฒนาการเด็กใน 6 ปีแรก เพราะเป็นแบบทดสอบที่เชื่อถือได้ มีความเที่ยงตรงและความเชื่อมั่น ในประเทศไทยได้มีผู้นำมาใช้อย่างแพร่หลายในการประเมินพัฒนาการเด็ก เพื่อคัดกรองเด็กที่อาจมีพัฒนาการช้า หรือพัฒนาการผิดปกติ

การเตรียมผู้ช่วยวิจัย ซึ่งเป็นนักศึกษาพยาบาลชั้นปีที่ 3 คณะพยาบาลศาสตร์ จำนวน 8 คน เพื่อวัดและประเมินพัฒนาการเด็ก ในศูนย์พัฒนาเด็กเล็ก กรมการพัฒนาชุมชน กระทำโดยการอธิบายและการสาธิตการใช้แบบทดสอบ DDST เพื่อวัดพัฒนาการเด็ก จนผู้ช่วยนักวิจัยเข้าใจและสามารถปฏิบัติได้

การหาความเชื่อมั่นในการใช้เครื่องมือของผู้ทดสอบ

คณะผู้วิจัยและผู้ช่วยนักวิจัย ได้ฝึกหัดการใช้แบบทดสอบพัฒนาการของเด็ก DDST กับกลุ่มตัวอย่างที่มีคุณสมบัติเหมือนตัวอย่างประชากร เพื่อให้สามารถใช้เครื่องมือได้อย่างถูกต้องแม่นยำ จนกระทั่งคณะผู้วิจัยและผู้ช่วยนักวิจัยสามารถวัดได้ตรงกัน

การเก็บรวบรวมข้อมูล

ผู้วิจัยและผู้ช่วยนักวิจัยได้ดำเนินการเก็บรวบรวมข้อมูล โดยมีขั้นตอนดังนี้

1. ทำหนังสือขออนุญาตดำเนินการเก็บข้อมูล ต่อพัฒนาการจังหวัดชลบุรี
พัฒนาการจังหวัดระยอง และพัฒนาการจังหวัดฉะเชิงเทรา
2. แนะนำตัวกับพัฒนากรอำเภอ และผู้ดูแลเด็กเล็กในศูนย์พัฒนาเด็กเล็ก แจ้งวัตถุประสงค์ของการทำวิจัย ขอความร่วมมือในการวิจัย และขออนุญาตวัดและประเมินพัฒนาการเด็ก รวมทั้งขอคำแนะนำในการสำรวจคุณสมบัติของตัวอย่างประชากร และสุ่มตัวอย่างประชากร
3. เก็บรวบรวมข้อมูลทั่วไปของเด็กที่เป็นกลุ่มตัวอย่างประชากร โดยขอความร่วมมือจากผู้ดูแลเด็กในการติดตามสอบถามข้อมูลจากบิดามารดาหรือผู้ปกครองของเด็ก และศึกษาจากแฟ้มประวัติของเด็ก
4. สร้างสัมพันธภาพกับเด็กที่ได้สุ่มไว้เป็นกลุ่มตัวอย่าง
5. จัดและประเมินพัฒนาการเด็กโดยใช้แบบทดสอบพัฒนาการ DDST และบันทึกผลการประเมินพัฒนาการเด็กในแบบทดสอบ
6. ดำเนินการเก็บรวบรวมข้อมูลจากศูนย์พัฒนาเด็กเล็กในแต่ละจังหวัดไปตามลำดับ คือ จังหวัดระยอง จังหวัดฉะเชิงเทรา และจังหวัดชลบุรี โดยทำการเก็บรวบรวมข้อมูลตั้งแต่เวลา 9.00 น. - 12.00 น. แต่ละแห่งใช้เวลา 1-2 วัน จึงได้กลุ่มตัวอย่างประชากรตามจำนวนที่ต้องการ ใช้เวลาในการเก็บรวบรวมข้อมูลทั้งสิ้น 3 สัปดาห์ (6 กุมภาพันธ์ 2538 ถึง 26 กุมภาพันธ์ 2538)
7. ตรวจสอบความสมบูรณ์ของแบบทดสอบและแบบรวบรวมข้อมูลทั่วไป แล้วนำข้อมูลที่ได้จากกลุ่มตัวอย่างไปวิเคราะห์ตามวิธีทางสถิติต่อไป

การวิเคราะห์ข้อมูล

วิเคราะห์ข้อมูลทางสถิติ โดยใช้โปรแกรมสำเร็จรูป SPSS/PC+ (Statistical Package for Social Science) ดังนี้

1. วิเคราะห์ข้อมูลทั่วไปของกลุ่มตัวอย่างประชากร ด้วยการแจกแจงความถี่ และร้อยละ
2. วิเคราะห์ระดับพัฒนาการเด็กก่อนวัยเรียน โดย
 - 2.1 วิเคราะห์ระดับพัฒนาการของเด็กก่อนวัยเรียนทั้งกลุ่มเป็นรายด้านและโดยรวม ด้วยการแจกแจงความถี่และร้อยละ
 - 2.2 วิเคราะห์ระดับพัฒนาการเด็กก่อนวัยเรียนทั้งกลุ่ม จำแนกตามเพศ ลักษณะครอบครัว และชุมชนที่อยู่อาศัย ด้วยการแจกแจงความถี่ และร้อยละ
 - 2.3 วิเคราะห์ระดับพัฒนาการของเด็กก่อนวัยเรียนทั้งกลุ่มเป็นรายด้าน โดยใช้เกณฑ์ในการตัดสินค่าเฉลี่ยของคะแนนพัฒนาการ (D.Q.) แบ่งออกเป็น 4 ระดับ คือ
 - คะแนนเฉลี่ยน้อยกว่า 70 หมายถึง มีพัฒนาการผิดปกติหรือล่าช้า
 - คะแนนเฉลี่ยตั้งแต่ 70-89.9 หมายถึง มีพัฒนาการน่าสงสัยว่าจะล่าช้า
 - คะแนนเฉลี่ยตั้งแต่ 90-99.9 หมายถึง มีพัฒนาการปกติ
 - คะแนนเฉลี่ยตั้งแต่ 100-130 หมายถึง มีพัฒนาการเร็วกว่าปกติ
3. วิเคราะห์หาความแตกต่างของคะแนนพัฒนาการของเด็กก่อนวัยเรียน ระหว่างกลุ่มโดยทดสอบค่าที (t-test แบบ Independent)

บทที่ 4

ผลการวิเคราะห์ข้อมูล

การศึกษาค้นคว้าครั้งนี้เป็นการศึกษาพัฒนาการของเด็กก่อนวัยเรียน และปัจจัยบางประการที่มีผลต่อพัฒนาการของเด็ก กลุ่มตัวอย่างคือ เด็กก่อนวัยเรียนในศูนย์พัฒนาเด็กเล็ก กรมการพัฒนาชุมชน ในจังหวัดเขตภาคตะวันออก ระหว่างเดือนกุมภาพันธ์ 2538 จำนวน 360 คน ข้อมูลที่ได้นำมาวิเคราะห์ด้วยโปรแกรมสำเร็จรูป SPSS+/PC ผลการวิเคราะห์ข้อมูลนำเสนอตามลำดับ โดยแบ่งเป็น 2 ส่วน ดังนี้

ส่วนที่ 1 สถานภาพของกลุ่มตัวอย่างประชากร

ส่วนที่ 2 การวิเคราะห์และเปรียบเทียบระดับพัฒนาการของเด็ก

ส่วนที่ 1 สถานภาพของกลุ่มตัวอย่างประชากร

ตารางที่ 1 จำนวนและร้อยละของเด็กก่อนวัยเรียนจำแนกตามลักษณะส่วนบุคคล

ลักษณะส่วนบุคคล	จำนวน (n = 360)	ร้อยละ (100.0)
เพศ		
ชาย	171	47.5
หญิง	189	52.5
ลำดับที่การเกิด		
บุตรคนแรก	245	68.1
บุตรคนหลัง	115	31.9
จำนวนพี่น้อง		
ไม่มีพี่น้อง (ลูกคนเดียว)	142	39.4
มีพี่น้องอย่างน้อย 1 คน	218	60.6
ภาวะสุขภาพ		
ปกติ	346	96.1
มีประวัติการเจ็บป่วย ได้แก่	14	3.9
ปอดอักเสบ	5	1.4
ทอลซิลอักเสบ	3	0.8
ชักจากไข้สูง	3	0.8
ภูมิแพ้	2	0.6
ตับอักเสบ	1	0.3

จากตารางที่ 1 แสดงว่าตัวอย่างประชากรประกอบด้วยเพศหญิงร้อยละ 52.5 เพศชายร้อยละ 47.5 ส่วนใหญ่เป็นบุตรคนแรก คิดเป็นร้อยละ 68.1 มีพี่น้องอย่างน้อย 1 คน ร้อยละ 60.3 และมีภาวะสุขภาพปกติ ร้อยละ 96.1

ตารางที่ 2 จำนวนและร้อยละของเด็กก่อนวันเรียนจำแนกตามปัจจัยด้านครอบครัว

ปัจจัยด้านครอบครัว	จำนวน (n = 360)	ร้อยละ (100.0)
ลักษณะครอบครัว		
ครอบครัวเดี่ยว	244	67.8
ครอบครัวขยาย	116	32.2
ชุมชนที่อยู่อาศัย		
ชุมชนเมือง	132	36.7
ชุมชนชนบท	228	63.3
สถานภาพสมรสของบิดามารดา		
คู่	303	84.2
หย่า	19	5.3
แยก	38	10.5
บุคคลที่ดูแลเด็กที่บ้าน		
บิดามารดา	239	66.4
บิดา	5	1.3
มารดา	63	17.5
ญาติพี่น้อง	51	14.2
คนอื่น	2	0.6

จากตารางที่ 2 แสดงให้เห็นว่าเด็กส่วนใหญ่มีลักษณะครอบครัวเดี่ยว คิดเป็นร้อยละ 67.8 มีชุมชนที่อยู่อาศัยอยู่ในชนบทมากกว่าในเมือง คิดเป็นร้อยละ 63.3 และ 36.7 ตามลำดับ ส่วนใหญ่บิดามารดามีสถานภาพสมรสคู่ คิดเป็นร้อยละ 84.2 และมีบิดามารดาเป็นผู้ดูแลเด็กที่บ้าน คิดเป็นร้อยละ 66.4

ตารางที่ 3 จำนวนและร้อยละของเด็กก่อนวัยเรียน จำแนกตามปัจจัยด้านบิดา

ปัจจัยด้านบิดา	จำนวน	ร้อยละ
	(n = 360)	(100.0)
อายุ		
น้อยกว่าหรือเท่ากับ 35 ปี	267	74.2
มากกว่า 35 ปี	93	25.8
ระดับการศึกษาสูงสุด		
ประถมศึกษา	262	72.8
มัธยมศึกษาและอาชีวศึกษา	80	22.2
อุดมศึกษา	18	5.0
อาชีพ		
ทำงานนอกบ้าน	278	77.2
ทำงานในบ้าน	82	22.8

จากตารางที่ 3 แสดงว่าบิดาของเด็กส่วนใหญ่มีอายุเท่ากับหรือน้อยกว่า 35 ปี คิดเป็นร้อยละ 74.2 จบการศึกษาระดับประถมศึกษามากที่สุด คิดเป็นร้อยละ 72.8 และมีอาชีพทำงานนอกบ้านมากกว่าในบ้าน คิดเป็นร้อยละ 77.2 และ 22.8 ตามลำดับ

ตารางที่ 4 จำนวนและร้อยละของเด็กก่อนวัยเรียน จำแนกตามปัจจัยด้านมารดา

ปัจจัยด้านมารดา	จำนวน (n = 360)	ร้อยละ (100.0)
อายุ		
น้อยกว่าหรือเท่ากับ 35 ปี	301	83.6
มากกว่า 35 ปี	59	16.4
ระดับการศึกษาสูงสุด		
ประถมศึกษา	277	76.9
มัธยมศึกษาและอาชีวศึกษา	69	19.2
อุดมศึกษา	14	3.9
อาชีพ		
ทำงานนอกบ้าน	240	66.7
ทำงานในบ้าน	120	33.3

จากตารางที่ 4 แสดงให้เห็นว่ามารดาของเด็กส่วนใหญ่มีอายุเท่ากับหรือน้อยกว่า 35 ปี คิดเป็นร้อยละ 83.6 จบการศึกษาระดับประถมศึกษามากที่สุด คิดเป็นร้อยละ 76.9 และมีอาชีพทำงานนอกบ้านมากกว่าในบ้าน คิดเป็นร้อยละ 66.7 และ 33.3 ตามลำดับ

ส่วนที่ 2 การวิเคราะห์และเปรียบเทียบระดับพัฒนาการของเด็กก่อนวัยเรียน

ตารางที่ 5 จำนวนและร้อยละของเด็กก่อนวัยเรียน จำแนกตามระดับพัฒนาการ รายด้าน และโดยรวม

พัฒนาการ	ระดับพัฒนาการ	จำนวน (n = 360)	ร้อยละ (100.0)
ด้านการใช้กล้ามเนื้อมัดใหญ่			
ในการเคลื่อนไหว			
90 - 99	ปกติ	195	54.2
100 - 130	เร็วกว่าปกติ	165	45.8
ด้านการใช้กล้ามเนื้อมัดเล็ก			
90 - 99	ปกติ	131	36.4
100 - 130	เร็วกว่าปกติ	229	63.6
ด้านการใช้ภาษาและการได้ยิน			
90 - 99	ปกติ	86	23.9
100 - 130	เร็วกว่าปกติ	274	76.1
ด้านการช่วยเหลือตนเองและสังคม			
90 - 99	ปกติ	123	34.2
100 - 130	เร็วกว่าปกติ	237	63.0
โดยรวม			
	ปกติ	134	37.0
	เร็วกว่าปกติ	226	63.0

จากตารางที่ 5 แสดงให้เห็นว่าเด็กก่อนวัยเรียนส่วนใหญ่มีพัฒนาการโดยรวมเร็วกว่าปกติ คิดเป็นร้อยละ 63.0 โดยเด็กส่วนใหญ่มีพัฒนาการด้านการใช้กล้ามเนื้อมัดใหญ่ในการเคลื่อนไหวปกติ คิดเป็นร้อยละ 54.2 และส่วนใหญ่มีพัฒนาการด้านการใช้กล้ามเนื้อมัดเล็ก ด้านการใช้ภาษาและการได้ยิน และด้านการช่วยเหลือตนเองและสังคมเร็วกว่าปกติ คิดเป็นร้อยละ 63.6, 76.1 และ 63.0 ตามลำดับ

ตารางที่ 6 จำนวนและร้อยละของเด็กเพศชายและเพศหญิง จำแนกตามระดับ
พัฒนาการ 4 ด้าน

ระดับพัฒนาการ	เด็กเพศหญิง		เด็กเพศชาย	
	จำนวน (n=171)	ร้อยละ (100.0)	จำนวน (n=189)	ร้อยละ (100.0)
ด้านการใช้กล้ามเนื้อมัดใหญ่				
ในการเคลื่อนไหว				
ปกติ	80	46.8	116	61.4
เร็วกว่าปกติ	91	53.2	73	38.6
ด้านการใช้กล้ามเนื้อมัดเล็ก				
ปกติ	61	35.7	71	37.6
เร็วกว่าปกติ	110	64.3	118	62.4
ด้านการใช้ภาษาและการได้ยิน				
ปกติ	38	22.2	47	24.9
เร็วกว่าปกติ	113	77.8	142	75.1
ด้านการช่วยเหลือตนเองและสังคม				
ปกติ	64	37.4	70	37.0
เร็วกว่าปกติ	107	62.6	119	63.0

จากตารางที่ 6 แสดงให้เห็นว่าเด็กเพศหญิงส่วนใหญ่มีพัฒนาการด้านการใช้กล้ามเนื้อมัดใหญ่ในการเคลื่อนไหวปกติ คิดเป็นร้อยละ 61.4 และมีพัฒนาการด้านการใช้กล้ามเนื้อมัดเล็ก การใช้ภาษาและการได้ยิน และการช่วยเหลือตนเองและสังคมเร็วกว่าปกติ ร้อยละ 62.4, 75.1 และ 63.0 ตามลำดับ ส่วนเด็กเพศชายส่วนใหญ่มีพัฒนาการเร็วกว่าปกติในทุกด้าน คิดเป็นร้อยละ 63.2, 64.3, 77.8 และ 62.6 ตามลำดับ

ตารางที่ 7 จำนวนและร้อยละของเด็กที่มีลักษณะครอบครัวเดี่ยวและครอบครัวขยาย
จำแนกตามลำดับพัฒนาการ 4 ด้าน

ระดับพัฒนาการ	ครอบครัวเดี่ยว		ครอบครัวขยาย	
	จำนวน (n=244)	ร้อยละ (100.0)	จำนวน (n=116)	ร้อยละ (100.0)
ด้านการใช้กล้ามเนื้อมัดใหญ่				
ในการเคลื่อนไหว				
ปกติ	132	54.1	63	54.3
เร็วกว่าปกติ	112	45.9	53	45.7
ด้านการใช้กล้ามเนื้อมัดเล็ก				
ปกติ	80	32.8	47	40.5
เร็วกว่าปกติ	164	67.2	69	59.5
ด้านการใช้ภาษาและการได้ยิน				
ปกติ	59	24.2	27	23.3
เร็วกว่าปกติ	185	75.8	89	76.7
ด้านการช่วยเหลือตนเองและสังคม				
ปกติ	61	25.0	57	49.1
เร็วกว่าปกติ	183	75.0	59	50.9

จากตารางที่ 7 แสดงให้เห็นว่าเด็กที่มีลักษณะครอบครัวเดี่ยวส่วนใหญ่มีพัฒนาการด้านการใช้กล้ามเนื้อมัดใหญ่ในการเคลื่อนไหวปกติ คิดเป็นร้อยละ 54.1 และมีพัฒนาการด้านการใช้กล้ามเนื้อมัดเล็ก ด้านการใช้ภาษาและการได้ยิน ด้านการช่วยเหลือตนเองและสังคมเร็วกว่าปกติ คิดเป็นร้อยละ 67.2, 75.8 และ 75.0 ตามลำดับ ส่วนเด็กที่มี

ลักษณะครอบครัวขยายส่วนใหญ่มีพัฒนาการด้านการใช้กล้ามเนื้อมัดใหญ่ในการเคลื่อนไหวปกติ ร้อยละ 54.3 และมีพัฒนาการด้านการใช้กล้ามเนื้อมัดเล็ก ด้านการใช้ภาษาและการได้ยิน และด้านการช่วยเหลือตนเองและสังคมเร็วกว่าปกติเช่นกัน คิดเป็นร้อยละ 59.5, 76.7 และ 50.9 ตามลำดับ

ตารางที่ 8 จำนวนและร้อยละของเด็กที่อาศัยอยู่ในชุมชนเมืองและชุมชนชนบท
จำแนกตามระดับพัฒนาการ 4 ด้าน

ระดับพัฒนาการ	ชุมชนเมือง		ชุมชนชนบท	
	จำนวน (n=132)	ร้อยละ (100.0)	จำนวน (n=228)	ร้อยละ (100.0)
ด้านการใช้กล้ามเนื้อขนาดใหญ่				
ในการเคลื่อนไหว				
ปกติ	68	51.5	130	57.0
เร็วกว่าปกติ	64	48.5	98	43.0
ด้านการใช้กล้ามเนื้อเล็ก				
ปกติ	50	37.9	80	35.1
เร็วกว่าปกติ	82	62.1	148	64.9
ด้านการใช้ภาษาและการได้ยิน				
ปกติ	27	20.5	62	27.2
เร็วกว่าปกติ	105	79.5	166	72.8
ด้านการช่วยเหลือตนเองและสังคม				
ปกติ	32	24.2	113	49.6
เร็วกว่าปกติ	100	75.8	115	50.4

จากตารางที่ 8 แสดงว่าเด็กที่มาจากชุมชนเมืองและชนบท ส่วนใหญ่มีพัฒนาการด้านการใช้กล้ามเนื้อใหญ่ในการเคลื่อนไหวปกติ คิดเป็นร้อยละ 51.5 และ 57.0 ตามลำดับ และมีพัฒนาการด้านการใช้กล้ามเนื้อเล็ก ด้านการใช้ภาษาและการ

ไต่ยน และด้านการช่วยเหลือตนเองและสังคมเร็วกว่าปกติ คิดเป็นร้อยละ 62.1, 79.5, และ 75.8 จากชุมชนเมือง และร้อยละ 64.9, 72.8 และ 50.4 จากชุมชนชนบท ตามลำดับ

ตารางที่ 9 คะแนนเฉลี่ยของระดับพัฒนาการเด็กก่อนวัยเรียน จำแนกตามพัฒนาการ
4 ด้าน

พัฒนาการ	\bar{X}	S.D	ระดับพัฒนาการ
ด้านการใช้กล้ามเนื้อมัดใหญ่ ในการเคลื่อนไหว	98.48	8.46	ปกติ
ด้านการใช้กล้ามเนื้อมัดเล็ก	102.12	7.42	เร็วกว่าปกติ
ด้านการใช้ภาษาและการได้ยิน	100.43	8.30	เร็วกว่าปกติ
ด้านการช่วยเหลือตนเองและสังคม	110.17	6.82	เร็วกว่าปกติ

จากตารางที่ 9 แสดงว่าเด็กก่อนวัยเรียนมีพัฒนาการด้านการใช้กล้ามเนื้อมัดใหญ่ในการเคลื่อนไหว ด้านการใช้กล้ามเนื้อมัดเล็ก ด้านการใช้ภาษาและการได้ยิน และด้านการช่วยเหลือตนเองและสังคม คิดเป็นคะแนนเฉลี่ย 98.48, 102.12, 100.43 และ 110.17 ตามลำดับ ซึ่งเมื่อเทียบกับเกณฑ์แล้วจัดว่าเด็กมีพัฒนาการด้านการใช้กล้ามเนื้อมัดใหญ่ในการเคลื่อนไหวปกติ และมีพัฒนาการด้านการใช้กล้ามเนื้อมัดเล็ก ด้านการใช้ภาษาและการได้ยิน และด้านการช่วยเหลือตนเองและสังคมเร็วกว่าปกติ

ตารางที่ 10 การเปรียบเทียบค่าเฉลี่ยคะแนนพัฒนาการของเด็กก่อนวัยเรียน
จำแนกตามอายุ อาชีพ และระดับการศึกษาของบิดามารดา

อายุ อาชีพ ระดับการศึกษา ของบิดามารดา	\bar{X}	S.D	t
บิดา			
อายุ น้อยกว่าหรือเท่ากับ 35 ปี	98.96	4.56	-1.38
มากกว่า 35 ปี	99.02	5.72	
อาชีพ ทำงานนอกบ้าน	98.68	6.12	1.02
ทำงานในบ้าน	98.02	5.78	
ระดับการศึกษา			
ประถมศึกษา	99.86	8.81	0.59
มัธยมศึกษาและอุดมศึกษา	99.33	6.23	
มารดา			
อายุ น้อยกว่าหรือเท่ากับ 35 ปี	105.03	5.29	1.49
มากกว่า 35 ปี	104.64	4.43	
อาชีพ ทำงานนอกบ้าน	96.26	5.81	-1.59
ทำงานในบ้าน	98.77	6.23	
ระดับการศึกษา			
ประถมศึกษา	99.59	8.09	0.45
มัธยมศึกษาและอุดมศึกษา	98.82	7.01	

* $p < 0.05$

จากตารางที่ 10 แสดงว่าค่าเฉลี่ยของคะแนนพัฒนาการของเด็ก ที่มีความแตกต่างกันเกี่ยวกับอายุ อาชีพ และระดับการศึกษาของบิดามารดา ไม่มีความแตกต่างกันอย่างมีนัยสำคัญทางสถิติที่ระดับ .05

ตารางที่ 11 การเปรียบเทียบค่าเฉลี่ยคะแนนพัฒนาการของเด็กก่อนวัยเรียน
จำแนกตามเพศของเด็ก ลักษณะครอบครัว และชุมชนที่อยู่อาศัย

พัฒนาการ	\bar{X}	S.D	t
เพศ			
ชาย	108.2	6.05	-0.96
หญิง	109.1	5.88	
ลักษณะครอบครัว			
ครอบครัวเดี่ยว	99.08	7.29	-0.84
ครอบครัวขยาย	99.65	6.45	
ชุมชนที่อยู่อาศัย			
ชุมชนเมือง	100.37	6.65	2.18*
ชุมชนชนบท	96.26	10.08	

* $p < 0.05$

จากตารางที่ 11 แสดงว่าค่าเฉลี่ยของคะแนนพัฒนาการของเด็กที่อยู่ในชุมชนเมือง และเด็กที่อยู่ในชุมชนชนบท มีความแตกต่างกันอย่างมีนัยสำคัญทางสถิติที่ระดับ .05 ส่วนค่าเฉลี่ยของเด็กเพศชายกับเพศหญิง และครอบครัวเดี่ยวกับครอบครัวขยาย ไม่มีความแตกต่างกันอย่างมีนัยสำคัญทางสถิติที่ระดับ .05

บทที่ 5

สรุปผลการวิจัย อภิปรายผล และข้อเสนอแนะ

การวิจัยครั้งนี้เป็นการวิจัยเชิงสำรวจ เพื่อวัดและประเมินพัฒนาการเด็กก่อนวัยเรียน ในศูนย์พัฒนาเด็กเล็ก กรมการพัฒนาชุมชน ในเขตพื้นที่ภาคตะวันออก และเปรียบเทียบพัฒนาการของเด็กก่อนวัยเรียน โดยจำแนกตามอายุ อาชีพ ระดับการศึกษา ของบิดามารดา ลักษณะครอบครัว ชุมชนที่อยู่อาศัย และเพศของเด็ก กลุ่มตัวอย่างเป็นเด็กเล็กที่อยู่ในความดูแลรับผิดชอบของศูนย์พัฒนาเด็กเล็ก กรมการพัฒนาชุมชน ในจังหวัดชลบุรี ระยอง และฉะเชิงเทรา ระหว่างวันที่ 6 กุมภาพันธ์ 2538 ถึงวันที่ 26 กุมภาพันธ์ 2538 จำนวน 360 คน โดยการสุ่มตัวอย่างแบบง่าย จากศูนย์พัฒนาเด็กเล็ก 9 แห่งที่สุ่มตัวอย่างมาจากจังหวัดชลบุรี ระยอง และฉะเชิงเทรา

เครื่องมือที่ใช้ในการวิจัยประกอบด้วยแบบสอบถามข้อมูลทั่วไป และแบบทดสอบพัฒนาการเด็ก DDST (Denver Developmental Screening Test) การเก็บรวบรวมข้อมูลกระทำโดยผู้วิจัยและผู้ช่วยวิจัย สุ่มตัวอย่างประชากรที่มีคุณสมบัติตามเกณฑ์ที่กำหนด จากสมุดทะเบียนประวัติของเด็ก และทำการวัดและประเมินพัฒนาการเด็กตามแบบทดสอบ DDST ส่วนข้อมูลทั่วไปของเด็กและบิดามารดา ได้จากสมุดทะเบียนประวัติของเด็ก และการตอบแบบสอบถามกลับมาของผู้ปกครองเด็ก โดยมีผู้ดูแลเด็กของศูนย์พัฒนาเด็กเล็กเป็นผู้รวบรวมและส่งกลับมายังผู้วิจัย การวัดและประเมินพัฒนาการเด็กจะกระทำในช่วงเวลา 9.00 น. ถึง 12.00 น. เพื่อให้เด็กได้มีโอกาสได้พักผ่อนในช่วงบ่าย ใช้เวลาในการเก็บรวบรวมข้อมูลทั้งสิ้น 3 สัปดาห์

การวิเคราะห์ข้อมูลใช้โปรแกรมสำเร็จรูป SPSS/PC+ คำนวณหาค่าความถี่และร้อยละของข้อมูลที่เป็นลักษณะทั่วไปของกลุ่มตัวอย่าง และระดับพัฒนาการของเด็กทั้ง 4 ด้าน ได้แก่ ด้านการชักกล้ามเนื้อใหญ่ในการเคลื่อนไหว ด้านการชักกล้ามเนื้อเล็ก ด้านการใช้ภาษาและการได้ยิน และด้านการช่วยเหลือตนเองและสังคม หาค่าเฉลี่ยและความเบี่ยงเบนมาตรฐานของคะแนนพัฒนาการ (D.Q) และทดสอบความแตกต่างของคะแนนเฉลี่ยพัฒนาการของเด็กก่อนวัยเรียนโดยทดสอบค่าที่ (t-test แบบ Independent)

สรุปผลการวิจัย

1. สถานภาพของตัวอย่างประชากร เด็กก่อนวัยเรียนที่เป็นกลุ่มตัวอย่างประชากร มีจำนวนทั้งสิ้น 360 คน จากศูนย์พัฒนาเด็กเล็ก กรมการพัฒนาชุมชน จังหวัดชลบุรี ระยอง และฉะเชิงเทรา เป็นหญิงร้อยละ 52.5 เป็นชายร้อยละ 47.5 ส่วนใหญ่เป็นบุตรคนแรกคิดเป็นร้อยละ 68.1 ในด้านจำนวนพี่น้องส่วนใหญ่มีพี่น้องอย่างน้อย 1 คน คิดเป็นร้อยละ 60.6 ส่วนภาวะสุขภาพของเด็ก พบว่า ส่วนใหญ่มีภาวะสุขภาพปกติถึงร้อยละ 96.1 สำหรับปัจจัยด้านครอบครัว พบว่า เด็กส่วนใหญ่มาจากครอบครัวเดี่ยวมากกว่าครอบครัวขยาย คิดเป็นร้อยละ 67.8 และ 32.2 ตามลำดับ ส่วนใหญ่มีชุมชนที่อยู่อาศัยอยู่ในชนบทคิดเป็นร้อยละ 63.3 และส่วนใหญ่มีบิดามารดาเป็นผู้ดูแลที่บ้านร้อยละ 66.4 สำหรับสถานภาพสมรสของบิดามารดา ส่วนใหญ่เป็นสถานภาพสมรสคู่ คิดเป็นร้อยละ 84.2 อายุของบิดาและมารดาส่วนใหญ่อยู่ในวัยผู้ใหญ่ตอนต้น มีอายุไม่เกิน 35 ปี คิดเป็นของบิดาร้อยละ 74.2 และของมารดาร้อยละ 83.6 ระดับการศึกษาของบิดาและมารดา พบว่าส่วนใหญ่จบการศึกษาระดับประถมศึกษา คิดเป็นของบิดาร้อยละ 72.8 และของมารดาร้อยละ 76.9 รองลงมาจบการศึกษาระดับมัธยมศึกษาและอาชีวศึกษา (บิดาร้อยละ 22.2 และมารดาร้อยละ 19.2) ส่วนบิดามารดาที่จบการศึกษาระดับอุดมศึกษามีน้อยที่สุด (บิดาร้อยละ 5.0 มารดาร้อยละ 3.9) ส่วนอาชีพของบิดาและมารดา พบว่า ส่วนใหญ่บิดาและมารดาของเด็กมีอาชีพที่ต้องทำงานนอกบ้าน คิดเป็นของบิดาร้อยละ 77.2 และของมารดาร้อยละ 66.7

2. ผลการวิเคราะห์ระดับพัฒนาการของเด็กก่อนวัยเรียนเป็นรายด้านและโดยรวม

2.1 จากการศึกษาจำนวนและร้อยละของเด็กก่อนวัยเรียนตามระดับ

พัฒนาการเด็กในแต่ละด้านและโดยรวม พบว่า เด็กก่อนวัยเรียนส่วนใหญ่มีพัฒนาการโดยรวมอยู่ในระดับเร็วกว่าปกติ (ร้อยละ 63.0) โดยมีพัฒนาการด้านการใช้กล้ามเนื้อมัดใหญ่ในการเคลื่อนไหวอยู่ในระดับปกติเป็นส่วนใหญ่ (ร้อยละ 54.2) ส่วนพัฒนาการด้านการใช้กล้ามเนื้อมัดเล็ก ด้านการใช้ภาษาและการได้ยิน และด้านการช่วยเหลือตนเอง และสังคม พบว่า มีเด็กส่วนใหญ่มีพัฒนาการทั้ง 3 ด้านนี้อยู่ในระดับเร็วกว่าปกติ (ร้อยละ 63.6, 76.1 และ 63.0 ตามลำดับ)

เมื่อพิจารณาจำนวนของเด็กในพัฒนาการแต่ละด้าน จำแนกตามเพศ พบว่า เด็กเพศหญิงส่วนใหญ่มีพัฒนาการด้านการใช้กล้ามเนื้อมัดใหญ่ในการเคลื่อนไหว

และสังคม พบว่า มีเด็กส่วนใหญ่มีพัฒนาการทั้ง 3 ด้านนี้อยู่ในระดับเร็วกว่าปกติ (ร้อยละ 63.6, 76.1 และ 63.0 ตามลำดับ)

เมื่อพิจารณาจำนวนของเด็กในพัฒนาการแต่ละด้าน จำแนกตามเพศ พบว่า เด็กเพศหญิงส่วนใหญ่มีพัฒนาการด้านการใช้กล้ามเนื้อใหญ่ในการเคลื่อนไหวอยู่ในระดับปกติ (ร้อยละ 61.4) และมีพัฒนาการด้านการใช้กล้ามเนื้อเล็ก ด้านการใช้ภาษาและการได้ยิน และด้านการช่วยเหลือตนเองและสังคมอยู่ในระดับเร็วกว่าปกติ (ร้อยละ 62.4, 75.1 และ 63.0 ตามลำดับ) ส่วนเด็กเพศชายมีพัฒนาการอยู่ในระดับเร็วกว่าปกติ ทุกด้าน (ร้อยละ 53.2, 64.3, 77.8 และ 62.6 ตามลำดับ)

เมื่อพิจารณาจำนวนของเด็กในพัฒนาการแต่ละด้าน จำแนกตามลักษณะครอบครัว พบว่า เด็กที่มาจากครอบครัวเดี่ยวส่วนใหญ่มีพัฒนาการด้านการใช้กล้ามเนื้อใหญ่ในการเคลื่อนไหวอยู่ในระดับปกติ (ร้อยละ 54.1) และมีพัฒนาการด้านการใช้กล้ามเนื้อเล็ก ด้านการใช้ภาษาและการได้ยิน และด้านการช่วยเหลือตนเองและสังคมอยู่ในระดับเร็วกว่าปกติ (ร้อยละ 67.2 , 75.8 และ 75.0 ตามลำดับ) เช่นเดียวกับเด็กที่มาจากครอบครัวขยาย ซึ่งส่วนใหญ่มีพัฒนาการด้านการใช้กล้ามเนื้อใหญ่ในการเคลื่อนไหวอยู่ในระดับปกติ (ร้อยละ 54.3) และมีพัฒนาการด้านการใช้กล้ามเนื้อเล็ก ด้านการใช้ภาษาและการได้ยิน และด้านการช่วยเหลือตนเองและสังคมอยู่ในระดับเร็วกว่าปกติเช่นกัน (ร้อยละ 59.5 , 76.7 และ 50.9 ตามลำดับ)

เมื่อพิจารณาจำนวนของเด็กในพัฒนาการแต่ละด้าน จำแนกตามชุมชนที่อยู่อาศัย พบว่า เด็กที่มาจากชุมชนเมืองและชนบทจะมีระดับพัฒนาการในแต่ละด้านคล้ายกัน คือ ส่วนใหญ่มีพัฒนาการด้านการใช้กล้ามเนื้อใหญ่ในการเคลื่อนไหวอยู่ในระดับปกติ (ร้อยละ 51.5 และ 57.0) และมีพัฒนาการด้านการใช้กล้ามเนื้อเล็ก ด้านการใช้ภาษาและการได้ยิน และด้านการช่วยเหลือตนเองและสังคมอยู่ในระดับเร็วกว่าปกติ (ชุมชนเมืองร้อยละ 62.1 , 79.5 และ 50.8 ตามลำดับ)

2.2 จากการศึกษาค่าเฉลี่ยของคะแนนพัฒนาการของเด็กก่อนวัยเรียนเป็นรายด้าน พบว่า เด็กก่อนวัยเรียนมีค่าเฉลี่ยพัฒนาการด้านการใช้กล้ามเนื้อใหญ่ในการเคลื่อนไหวอยู่ในระดับปกติ (ค่าเฉลี่ย 98.48) และมีค่าเฉลี่ยพัฒนาการด้านการใช้

กล้ามเนื้อมัดเล็ก ด้านการใช้ภาษาและการได้ยิน และด้านการช่วยเหลือตนเองและสังคมอยู่ในระดับเร็วกว่าปกติ (ค่าเฉลี่ย 102.12 , 100.43 และ 110.17 ตามลำดับ)

3. ผลการเปรียบเทียบระดับพัฒนาการเด็กก่อนวัยเรียน จำแนกตามอายุ อาชีพ ระดับการศึกษาของบิดามารดา ลักษณะครอบครัว ชุมชนที่อยู่อาศัย และเพศของเด็ก

3.1 เปรียบเทียบค่าเฉลี่ยพัฒนาการ ระหว่างเด็กกลุ่มที่บิดามารดาอายุไม่เกิน 35 ปี กับกลุ่มที่มีบิดามารดาอายุมากกว่า 35 ปี พบว่า ไม่มีความแตกต่างอย่างมีนัยสำคัญทางสถิติ และเด็กที่มีอาชีพและระดับการศึกษาของบิดามารดาต่างกัน ก็พบว่าค่าเฉลี่ยของคะแนนพัฒนาการไม่มีความแตกต่างกันอย่างมีนัยสำคัญทางสถิติเช่นกัน จึงปฏิเสธสมมุติฐานการวิจัย

3.2 เปรียบเทียบค่าเฉลี่ยพัฒนาการ ระหว่างเด็กเพศชายกับเด็กเพศหญิง พบว่า ไม่มีความแตกต่างกันอย่างมีนัยสำคัญทางสถิติ เช่นเดียวกับเด็กกลุ่มที่มีลักษณะครอบครัวเดี่ยวและกลุ่มที่มีลักษณะครอบครัวขยาย ก็พบว่า มีค่าเฉลี่ยคะแนนพัฒนาการไม่แตกต่างกันอย่างมีนัยสำคัญทางสถิติเช่นกัน จึงปฏิเสธสมมุติฐานการวิจัย สำหรับเด็กที่มีที่อยู่อาศัยในชุมชนเมืองกับเด็กกลุ่มที่มีที่อยู่อาศัยในชุมชนชนบท พบว่า มีค่าเฉลี่ยพัฒนาการแตกต่างกันอย่างมีนัยสำคัญที่ระดับ .05 โดยพบว่าเด็กกลุ่มที่มีที่อยู่อาศัยในชุมชนเมืองมีระดับพัฒนาการสูงกว่าเด็กที่มาจากชุมชนชนบท จึงยอมรับสมมุติฐานการวิจัย

อภิปรายผล

1. พัฒนาการเด็กก่อนวัยเรียนในแต่ละด้านและโดยรวม จากการศึกษาพบว่า เด็กก่อนวัยเรียนที่เป็นตัวอย่างประชากรมีพัฒนาการอยู่ในระดับเร็วกว่าปกติ โดยพบว่าเด็กในศูนย์พัฒนาเด็กเล็กส่วนใหญ่มีพัฒนาการเร็วกว่าปกติในด้านการใช้กล้ามเนื้อมัดเล็ก ด้านการใช้ภาษาและการได้ยิน และด้านการช่วยเหลือตนเองและสังคม ส่วนพัฒนาการด้านการใช้กล้ามเนื้อใหญ่ในการเคลื่อนไหวมีพัฒนาการอยู่ในระดับปกติ แสดงว่าเด็กก่อนวัยเรียนทุกคนมีพัฒนาการปกติในทุกด้าน ไม่มีปัญหาเกี่ยวกับพัฒนาการล่าช้าหรือที่สงสัยว่าจะล่าช้า ซึ่งสอดคล้องกับการศึกษาของอาภาวรรณ หนูคง (2535 : 85 - 91) ที่ได้ศึกษาเกี่ยวกับการเจริญเติบโต พัฒนาการ และภาวะสุขภาพของเด็กในโครงการศูนย์ศึกษาเด็กเล็ก คณะพยาบาลศาสตร์ มหาวิทยาลัยเชียงใหม่

พบว่า เด็กทุกคนมีพัฒนาการด้านการช่วยเหลือตนเองและสังคม ด้านการใช้กล้ามเนื้อมัดเล็ก ด้านการใช้ภาษาและการได้ยิน และด้านการใช้กล้ามเนื้อมัดใหญ่ในการเคลื่อนไหวอยู่ในระดับปกติและเร็วกว่าปกติ

เช่นเดียวกับผลการศึกษาของจาร์ส ปีนเงิน (2536 : 52) ที่ได้ศึกษาเกี่ยวกับพัฒนาการเด็กแล้วพบว่า มีจำนวนเด็กที่อยู่ในกลุ่มระดับพัฒนาการเร็วกว่ากลุ่มที่มีระดับพัฒนาการปกติ ในหมวดการมองเห็นและการใช้กล้ามเนื้อมัดเล็ก หมวดการได้ยิน ภาษาและพัฒนาความคิดรวบยอด และหมวดการพัฒนาด้านสังคม ส่วนหมวดการใช้กล้ามเนื้อมัดใหญ่ หมวดการช่วยเหลือตนเอง และระดับพัฒนาการโดยรวม มีจำนวนเด็กในกลุ่มระดับพัฒนาการปกติมากกว่ากลุ่มระดับพัฒนาการเร็ว จากการศึกษาของฟิลด์ (Field 1991 : 863 - 870) ก็พบว่า เด็กที่ได้รับการดูแลในสถานรับเลี้ยงเด็กที่มีคุณภาพเป็นเวลานาน จะมีพัฒนาการด้านการช่วยเหลือตนเองและสังคมดี เช่นเดียวกับผลการศึกษาของดิลค์และแอนเดอร์สัน (Dilk 1991 : 1535 ; Anderson 1992 : 20 - 30) ที่ศึกษาพบว่าเด็กที่ได้รับการดูแลในสถานรับเลี้ยงเด็ก มีพัฒนาการด้านช่วยเหลือตนเองและสังคมดี เข้ากับผู้อื่นได้ดี มีส่วนร่วมในกิจกรรมช่วยเหลือตนเองได้ดี มีความเชื่อเพื่อและทำงานตามพัฒนาการ

จากผลดังกล่าวนี้ น่าจะอธิบายได้ว่า เด็กในศูนย์พัฒนาเด็กเล็กที่มีระดับพัฒนาการเร็วกว่าเด็กอื่นนั้น อาจเคยได้รับการสนับสนุนส่งเสริมพัฒนาการจากสิ่งแวดล้อมที่พร้อมและเหมาะสมกว่าเด็กที่มีระดับพัฒนาการอยู่ในระดับปกติ ประกอบกับเด็กส่วนใหญ่มีสุขภาพปกติ แข็งแรง ไม่มีประวัติการเจ็บป่วยร้ายแรง ทำให้พัฒนาการของเด็กมีความก้าวหน้าได้มากขึ้น และเร็วกว่าปกติเป็นส่วนใหญ่ด้วย นอกจากนี้ในแผนการศึกษาชาติ พ.ศ. 2520 ได้กล่าวถึงการศึกษาระดับก่อนประถมศึกษาว่า จะมุ่งอบรมเลี้ยงดูเด็กก่อนการศึกษาระดับมัธยมศึกษา ไม่มีการสอนหนังสือ มีแต่อบรมเลี้ยงดูให้เด็กมีความพร้อมในด้านร่างกาย จิตใจ อารมณ์และสังคมดีพอที่จะรับการศึกษารับต่อไป (วิณีชิตเชิดวงศ์ 2537 : 172) ดังนั้นเด็กที่อยู่ในความดูแลรับผิดชอบของศูนย์พัฒนาเด็กเล็กหรือศูนย์ดูแลเด็ก จึงได้รับการกระตุ้นและส่งเสริมพัฒนาการทุกคน ทำให้ไม่พบเด็กที่มีปัญหาพัฒนาการล่าช้า

2. การเปรียบเทียบระดับพัฒนาการเด็กก่อนวัยเรียน จำแนกตามอายุ ระดับการศึกษา และอาชีพของบิดามารดา ลักษณะครอบครัว ชุมชนที่อยู่อาศัย และเพศของเด็ก

อายุของบิดามารดา จากผลการศึกษาพบว่า ค่าเฉลี่ยคะแนนพัฒนาการของเด็กที่บิดาและมารดาอายุไม่เกิน 35 ปี กับกลุ่มที่บิดาและมารดาอายุมากกว่า 35 ปี ไม่มีความแตกต่างกันอย่างมีนัยสำคัญทางสถิติ นั่นคือ อายุของบิดาและมารดาไม่ใช่ปัจจัยที่เกี่ยวข้องกับระดับพัฒนาการของเด็กก่อนวัยเรียน จึงปฏิเสธสมมติฐานการวิจัยที่ตั้งไว้ ซึ่งสอดคล้องกับผลการศึกษาของอภาววรรณ หนูคง (2535 : 97) ที่ว่า อายุของบิดาและมารดาไม่มีผลต่อพัฒนาการของเด็ก แต่ผลการวิจัยนี้ขัดแย้งกับผลการศึกษาของศิริกุล อิศรานุรักษ์ (2533 : 9) ที่พบว่า อายุของบิดาและมารดามีความสัมพันธ์กับคะแนนเฉลี่ยของพัฒนาการด้านการใช้กล้ามเนื้อมัดเล็กอย่างมีนัยสำคัญทางสถิติ และจาร์ส ปินเงิน (2536 : 54) ได้ศึกษาปัจจัยของผู้เลี้ยงดูด้านอายุกับระดับพัฒนาการของเด็ก พบว่า อายุของผู้เลี้ยงดูมีความสัมพันธ์กับระดับพัฒนาการตามวัยในหมวดกล้ามเนื้อมัดใหญ่ ซึ่งอาจเนื่องมาจากบิดาและมารดาของกลุ่มตัวอย่างส่วนใหญ่มีลักษณะคล้ายคลึงกัน คือ อยู่ในช่วงวัยผู้ใหญ่ตอนต้น ซึ่งเป็นวัยทำงาน และส่วนใหญ่ประกอบอาชีพที่ต้องทำงานนอกบ้าน เช่น ทำงานตามโรงงานหรือบริษัทต่าง ๆ ทำให้มีเวลาดูแลเอาใจใส่บุตรได้ไม่มากนัก และต้องนำบุตรมารับการดูแลในศูนย์พัฒนาเด็กเล็ก จึงทำให้เด็กมีพัฒนาการไม่แตกต่างกัน ถึงแม้อายุของบิดามารดาจะแตกต่างกัน

ระดับการศึกษาของบิดามารดา ผลการศึกษาพบว่า ค่าเฉลี่ยพัฒนาการของเด็กก่อนวัยเรียนที่มีระดับการศึกษาของบิดามารดาแตกต่างกัน ไม่มีความแตกต่างกันอย่างมีนัยสำคัญทางสถิติ แสดงว่าระดับการศึกษาของบิดามารดาไม่ใช่ปัจจัยที่เกี่ยวข้องกับระดับพัฒนาการของเด็ก จึงปฏิเสธสมมติฐานการวิจัยที่ตั้งไว้ ซึ่งอาจเนื่องมาจากกลุ่มตัวอย่างมีบิดามารดาจบการศึกษาระดับประถมศึกษาเป็นจำนวนมาก (บิดาร้อยละ 72.8 มารดาร้อยละ 76.9) ส่วนรองลงมาคือจบการศึกษาระดับมัธยมศึกษาและอาชีวศึกษา และมีบิดามารดาที่จบการศึกษาระดับอุดมศึกษาน้อยมาก (บิดาร้อยละ 5 ส่วนมารดาร้อยละ 3.9) ทำให้กลุ่มตัวอย่างมีลักษณะคล้ายคลึงกันเป็นส่วนมาก การ

ดูแลบุตรจึงไม่แตกต่างกัน และทำให้ผลการเปรียบเทียบไม่เห็นความแตกต่างของปัจจัยด้านการศึกษาของบิดามารดากับพัฒนาการของเด็กก่อนวัยเรียน

ผลการวิจัยนี้สอดคล้องกับการศึกษาของอาภาวรรณ หนูคง (2535 : 97) ซึ่งศึกษาการเจริญเติบโตและพัฒนาการของเด็กพบว่า ระดับการศึกษาของบิดาและมารดาไม่มีผลต่อการเจริญเติบโตและพัฒนาการของเด็ก และสอดคล้องกับการศึกษาของสุธีรา ชูนตระกูล และคณะ (2533 : 103) ซึ่งศึกษาพบว่า ระดับการศึกษาของบิดามารดาไม่มีผลต่อพัฒนาการของเด็กเช่นกัน แต่ผลการศึกษานี้ขัดแย้งกับผลการศึกษาของมณี คูประสิทธิ์ (2539 : 76) ที่ว่า ระดับการศึกษาเป็นตัวแปรที่มีความสัมพันธ์ทางบวกกับภาวะสุขภาพโดยรวม คือเด็กที่อยู่ในความดูแลของผู้ที่มีการศึกษาสูง จะมีภาวะสุขภาพโดยรวมดี มีพัฒนาการดีกว่าเด็กที่อยู่ในความดูแลของผู้ที่มีการศึกษาดำ และจรัส ปิ่นเงิน (2536 : 55) ซึ่งศึกษาพบว่า การศึกษาของผู้เลี้ยงดูมีความสัมพันธ์กับระดับพัฒนาการตามวัยของเด็ก โดยเด็กที่ผู้เลี้ยงดูมีการศึกษาสูงจะมีระดับพัฒนาการเร็ว

อาชีพของบิดามารดา ผลการศึกษาพบว่า ค่าเฉลี่ยพัฒนาการของเด็กก่อนวัยเรียนกลุ่มที่มีบิดามารดาทำงานนอกบ้าน กับกลุ่มที่บิดามารดาทำงานในบ้าน ไม่มีความแตกต่างกันอย่างมีนัยสำคัญทางสถิติ นั่นคือ อาชีพของบิดามารดาทั้งในและนอกบ้านไม่ใช่ปัจจัยที่เกี่ยวข้องกับพัฒนาการเด็ก ซึ่งอาจเป็นเพราะกลุ่มตัวอย่างมีบิดาและมารดาทำงานนอกบ้านเป็นจำนวนมาก และต้องนำเด็กมาไว้ในความดูแลรับผิดชอบของศูนย์พัฒนาเด็กเล็กทุกคน เด็กจึงมีพัฒนาการที่ใกล้เคียงกัน ทำให้ไม่พบความแตกต่างของพัฒนาการ ซึ่งสอดคล้องกับการศึกษาของจรัส ปิ่นเงิน (2536 : 56) ที่พบว่า อาชีพของผู้เลี้ยงดูมีความสัมพันธ์กับระดับพัฒนาการตามวัยของเด็กทั้งหมดโดยรวมอย่างไม่มีนัยสำคัญทางสถิติ ในขณะที่ผลการศึกษาของอาภาวรรณ หนูคง (2535 : 97) พบว่าอาชีพของมารดามีผลต่อพัฒนาการของเด็กในทางลบ แต่ไม่มีผลต่อการเจริญเติบโตของเด็ก

ลักษณะครอบครัว ผลการศึกษาพบว่า ค่าเฉลี่ยพัฒนาการของเด็กก่อนวัยเรียนกลุ่มที่อยู่ในครอบครัวขยาย และกลุ่มที่อยู่ในครอบครัวเดี่ยว ไม่มีความแตกต่างกันอย่างมีนัยสำคัญทางสถิติ แสดงว่า ลักษณะครอบครัวเดี่ยวหรือครอบครัวขยายไม่มีผล

ต่อพัฒนาการเด็ก ทั้งนี้อาจเป็นผลเนื่องมาจากเด็กทุกคนมีลักษณะคล้ายกันคือ อยู่ในความดูแลรับผิดชอบของศูนย์พัฒนาเด็กเล็ก และส่วนมากอยู่ในครอบครัวเดี่ยว มีส่วนน้อยที่อยู่ในครอบครัวขยาย และอาจเป็นครอบครัวขยายที่มีสมาชิกไม่มากเหมือนสมัยก่อน อาจมีเพียงปู่ย่า ตายาย เพิ่มขึ้นมาเพื่อช่วยเลี้ยงหลานเพียงหนึ่งหรือสองคนเท่านั้น จำนวนสมาชิกในครอบครัวขยายจึงไม่แตกต่างจากครอบครัวเดี่ยวมากนัก จึงอาจเป็นสาเหตุให้ไม่พบความแตกต่างของค่าเฉลี่ยพัฒนาการของเด็ก ซึ่งสอดคล้องกับการศึกษาของจำรัส ปิ่นเงิน (2536 : 56) และอาภาวรรณ หนูคง (2535 : 99) ซึ่งพบว่าลักษณะครอบครัวไม่มีผลต่อพัฒนาการตามวัยของเด็ก ซึ่งขัดแย้งกับคำกล่าวของวราภรณ์ รักวิชัย (2535 : 33) ที่ว่า ครอบครัวที่มีจำนวนลูกและสมาชิกในครอบครัวที่แตกต่างกัน จะมีแนวทางหรือวิธีการเลี้ยงลูกที่แตกต่างกัน ในกรณีที่ครอบครัวมีสมาชิกหลายคนในบ้านเดียวกัน เด็กมักจะมีความอบอุ่น ไม่เหงา มีความกระตือรือร้น และมีพัฒนาการที่ค่อนข้างเร็ว ซึ่งการศึกษาของศิริกุล อิศรานุรักษ์ (2533 : 9) พบว่า การมีญาติผู้ใหญ่ในครอบครัวทำให้เด็กมีคะแนนเฉลี่ยของพัฒนาการสูงกว่ากลุ่มที่ไม่มีญาติผู้ใหญ่ในครอบครัว

ชุมชนที่อยู่อาศัย จากผลการศึกษาพบว่า เด็กกลุ่มที่อาศัยอยู่ในชุมชนเมืองกับเด็กกลุ่มที่อาศัยอยู่ในชุมชนชนบท มีค่าเฉลี่ยพัฒนาการแตกต่างกันอย่างมีนัยสำคัญทางสถิติที่ระดับ .05 แสดงว่าชุมชนที่อยู่อาศัยเป็นปัจจัยที่เกี่ยวข้องกับพัฒนาการของเด็กก่อนวัยเรียน โดยพบว่าเด็กที่อยู่ในชุมชนเมืองมีค่าเฉลี่ยพัฒนาการสูงกว่าเด็กที่อยู่ในชนบท ทั้งนี้อาจเนื่องจากเด็กที่อยู่ในชุมชนเมืองมีโอกาสเรียนรู้จากสื่อบันเทิงต่าง ๆ เช่น หนังสือ ภาพยนตร์ โทรทัศน์ วิดีโอ มากกว่าเด็กที่อยู่ในชุมชนชนบท ซึ่งสื่อต่าง ๆ เหล่านี้เป็นแบบอย่างของพฤติกรรม พัฒนาการด้านภาษาและสังคม ซึ่งจากการศึกษาของสุพันธุ์วนิช และคณะ (Supanvanich, et al. 1992 : 4-16) พบว่า เด็กที่ไม่มีโอกาสได้ดูโทรทัศน์นั้นมีความสัมพันธ์กับการมีพัฒนาการช้าด้านภาษาและการช่วยเหลือตนเอง ซึ่งสอดคล้องกับการศึกษาของวชิรา กสิโกศล และคณะ (2532) ซึ่งได้ศึกษาเปรียบเทียบพัฒนาการของเด็กวัยก่อนเรียนในเขตเมืองและชนบทโดยใช้เครื่องมือทดสอบพัฒนาการ

ของ DDST พบว่าเด็กชนบทมีพัฒนาการทางด้านภาษา สังคม และการใช้กล้ามเนื้อมัดเล็กช้ากว่าเด็กในกรุงเทพฯ ในกลุ่มอายุเดียวกันอย่างมีนัยสำคัญทางสถิติ ($p < .05$)

เพศ จากผลการศึกษาพบว่า ค่าเฉลี่ยพัฒนาการของเด็กเพศชายกับเด็กเพศหญิง ไม่มีความแตกต่างกันอย่างมีนัยสำคัญทางสถิติ จึงปฏิเสธสมมติฐานการวิจัย ทั้งนี้อาจเนื่องจากเด็กชายและเด็กหญิงที่อยู่ในศูนย์พัฒนาเด็กเล็กได้รับการดูแลและส่งเสริมพัฒนาการเท่าเทียมกัน มีกิจกรรมต่าง ๆ เหมือนกัน ทำให้มีพัฒนาการไม่แตกต่างกัน ซึ่งผลการวิจัยนี้แตกต่างจากผลการศึกษาของอาภาวรรณ หนูคง (2535 : 95) ซึ่งพบว่าเพศมีผลต่อพัฒนาการของเด็ก คือเด็กหญิงจะมีพัฒนาการเร็วกว่าเด็กชาย

กล่าวโดยสรุปจากผลการศึกษาครั้งนี้ ชี้ให้เห็นว่าเด็กก่อนวัยเรียนในศูนย์พัฒนาเด็กเล็กที่เป็นกลุ่มตัวอย่างประชากร มีพัฒนาการอยู่ในระดับเร็วกว่าปกติ โดยมีพัฒนาการด้านการใช้กล้ามเนื้อมัดใหญ่ในการเคลื่อนไหวอยู่ในระดับปกติ และมีพัฒนาการระดับเร็วกว่าปกติในด้านการใช้กล้ามเนื้อมัดเล็ก ด้านการใช้ภาษาและการได้ยิน ด้านการช่วยเหลือตนเองและสังคม สำหรับปัจจัยที่เกี่ยวข้องกับระดับพัฒนาการเด็ก จากผลการศึกษาพบว่า ชุมชนที่อยู่อาศัยของเด็กเป็นปัจจัยที่เกี่ยวข้องกับระดับพัฒนาการเด็ก ส่วนอายุ ระดับการศึกษา และอาชีพของบิดามารดา ลักษณะครอบครัว และเพศของเด็กไม่มีผลต่อระดับพัฒนาการเด็กก่อนวัยเรียน ซึ่งผลการศึกษาที่สอดคล้องและขัดแย้งกับการศึกษาที่ผ่านมา

ข้อเสนอแนะ

1. ข้อเสนอแนะทั่วไป

1.1 ในการดูแลเด็กทุกคน ควรมีการประเมินพัฒนาการเด็กอย่างน้อยปีละครั้ง เพื่อค้นหาเด็กที่มีพัฒนาการล่าช้าหรือสงสัยว่าล่าช้า และสามารถให้การช่วยเหลือฟื้นฟูพัฒนาการได้อย่างทันที่ เนื่องจากสภาพสังคมและสิ่งแวดล้อมในปัจจุบัน ที่มีการเปลี่ยนแปลงอยู่ตลอดเวลาและมีผลกระทบต่อพัฒนาการของเด็ก

1.2 เน้นการให้ความรู้เกี่ยวกับการสังเกตและทดสอบพัฒนาการเด็กแก่ผู้ดูแลเด็ก บิดามารดาหรือผู้ปกครองที่อยู่ใกล้ชิดกับเด็ก เพื่อให้มีความสามารถในการประเมินพัฒนาการเด็กได้

1.3 ในการส่งเสริมพัฒนาการเด็กก่อนวัยเรียน ในศูนย์พัฒนาเด็กเล็ก ควรได้คำนึงถึงความแตกต่างของชุมชนที่อยู่อาศัยของเด็กด้วย เพื่อส่งเสริมให้เด็กมีโอกาสในการเรียนรู้เท่าเทียมกัน

2. ข้อเสนอแนะในการวิจัยครั้งต่อไป

2.1 ควรมีการศึกษาเปรียบเทียบพัฒนาการเด็กก่อนวัยเรียนในศูนย์พัฒนาเด็กเล็ก และเด็กที่ไม่ได้อยู่ในความดูแลของศูนย์พัฒนาเด็กเล็ก เพื่อดูความแตกต่างของพัฒนาการเมื่อเด็กมีสิ่งแวดล้อมในการเรียนรู้ที่แตกต่างกัน

2.2 ควรศึกษาเพิ่มเติมเพื่อสนับสนุนการวิจัยครั้งนี้ ได้แก่ ศึกษาเปรียบเทียบในกลุ่มตัวอย่างที่มีขนาดใกล้เคียงกันมากขึ้น เพื่อยืนยันว่าปัจจัยต่าง ๆ นั้นมีผลต่อระดับพัฒนาการเด็กก่อนวัยเรียนจริง

2.3 ควรมีการศึกษาพัฒนารูปแบบการจัดกิจกรรมสำหรับเด็กที่เหมาะสมสำหรับการกระตุ้นและส่งเสริมพัฒนาการของเด็กก่อนวัยเรียน

บรรณานุกรม

- กรรณิการ์ วิจิตรสุคนธ์. การเจริญเติบโตและพัฒนาการของทารกและเด็กวัยก่อนเรียน
ใน **คู่มือการอบรมและเลี้ยงดูเด็กเล็ก** หน้า 32-46 กรรณิการ์ วิจิตรสุคนธ์ และ
ดารณี สายะวัน. บรรณาธิการ. กรุงเทพมหานคร : เทพรัตน์การพิมพ์, 2529.
- คณะกรรมการส่งเสริมและประสานงานเยาวชนแห่งชาติ. สำนักงาน. **แผนพัฒนาเด็ก
และเยาวชนในระยะแผนพัฒนาเศรษฐกิจและสังคมแห่งชาติ ฉบับที่ 7
พ.ศ.2535-2539** กรุงเทพฯ : โรงพิมพ์องค์การสงเคราะห์ทหารผ่านศึก, 2535
- จาร์ส ปีนเงิน. การศึกษาความสัมพันธ์ระหว่างพฤติกรรมของผู้เลี้ยงดูในการส่งเสริม
พัฒนาการ กับพัฒนาการตามวัยของเด็กวัยทารกและวัยเตาะแตะ. วิทยานิพนธ์
ปริญญาวิทยาศาสตรมหาบัณฑิต สาขาวิชาพยาบาลศาสตร์ บัณฑิตวิทยาลัย
มหาวิทยาลัยมหิดล, 2535
- ฉลองรัฐ อินทรีย์. **อิทธิพลของสิ่งต่าง ๆ ที่มีต่อการเจริญเติบโตและพัฒนาการ
ของเด็ก**. กรุงเทพฯ : คณะพยาบาลศาสตร์ มหาวิทยาลัยมหิดล, 2522
- ทวีร์สมิ ธนาคม. **ครอบครัวสัมพันธ์**. ฉบับที่ 7. กรุงเทพฯ : วิบูลย์กิจ, 2518.
- ทิสนา เขมมณี และวารีย์ ติระจิตร. **หนูน้อยน่ารัก**. กรุงเทพฯ : สำนักพิมพ์จุฬาลงกรณ์
มหาวิทยาลัย, 2535.
- ธีรนนท์ คำทันเจริญ. การศึกษาเปรียบเทียบการเจริญเติบโตและพัฒนาการของเด็กอายุ
0.5 ปี ที่ได้รับการเลี้ยงดูจากครอบครัวอุปการะและครอบครัวที่แท้จริง.
วิทยานิพนธ์วิทยาศาสตรมหาบัณฑิต บัณฑิตวิทยาลัย มหาวิทยาลัยมหิดล,
2528.
- นิตยา คชภักดี. "พัฒนาการในช่วงอายุ 0-6 ปี" ใน **จิตเวชเด็กสำหรับกุมารแพทย์**
หน้า 12-30. กรุงเทพมหานคร : โรงพิมพ์ชวนพิมพ์, 2530.
- ประนอม รอดคำดี, พวงเพ็ญ ชูณหปราณ และประพิม ศุภคັນสนีย์. ผลการเลี้ยงดูเด็กที่มี
ต่อการเจริญเติบโตและพัฒนาการ ศึกษาเฉพาะกรณีแหล่งชุมชนแออัด
กรุงเทพมหานคร. กรุงเทพฯ : ภาควิชาพยาบาลศึกษา คณะครุศาสตร์

- จุฬาลงกรณ์มหาวิทยาลัย, 2530.
- ประเวศ วะสี. "ความสำคัญของการพัฒนาเด็ก" ใน **สุขภาพและพัฒนาการของเด็กไทย** หน้า 5-8 อารี วัลยเสวี และ สงวน นิตยารัมภ์พงษ์. บรรณาธิการ. กรุงเทพฯ : เอช เอ็น สเตชันนารีและการพิมพ์, 2531.
- พยอม อิงคตานุวัฒน์. **จิตวิทยาพัฒนาการเด็ก**. พิมพ์ครั้งที่ 2. กรุงเทพฯ : อัมรินทร์การพิมพ์, 2521.
- พยอม อิงคตานุวัฒน์. **จิตวิทยาพัฒนาการ**. พิมพ์ครั้งที่ 3. กรุงเทพฯ : เจริญวิทย์การแพทย์, 2524.
- พรรณทิพย์ ศิริวรรณบุศย์. พัฒนาการเด็ก ใน **หนูน้อยน่ารัก**. หน้า 7-21. กรุงเทพฯ : สำนักพิมพ์จุฬาลงกรณ์ มหาวิทยาลัย, 2535.
- พูลสุข สรียาภรณ์ และวราภรณ์ ตั้งตรงไพโรจน์ (ผู้แปล). **คู่มือทดสอบพัฒนาการเด็กของเคนเวอร์ซของ William K. Frankenberg**. พระนคร : บริษัท กราฟิคอาร์ต จำกัด, 2524.
- เพชรน้อย สิงห์ข้างชัย, ศิริพร ชัมภลลิขิต และทัศนีย์ นะแสง. **วิจัยทางการแพทย์ :** **หลักการและกระบวนการ**. พิมพ์ครั้งที่ 2. สงขลา : เทมการพิมพ์, 2539.
- มณี คูประสิทธิ์. ความสัมพันธ์ระหว่างความสามารถในการดูแลเด็กของบิดามารดากับภาวะสุขภาพของเด็กวัย 5 ขวบปีแรก. วิทยานิพนธ์พยาบาลศาสตรมหาบัณฑิต (การพยาบาลเด็ก) มหาวิทยาลัยมหิดล, 2539.
- วชิรา กสิโกศล วชิราภรณ์ ภิสสาสุนทร และพูลสุข สรียาภรณ์. การศึกษาเปรียบเทียบพัฒนาการของเด็กวัยก่อนเรียนในเขตเมืองและเขตชนบท. **รามาศิษย์วารสาร** 12 (มกราคม-มีนาคม 2532) : 27-30 .
- วราภรณ์ รักวิชัย. **การอบรมเลี้ยงดูเด็กปฐมวัย**. กรุงเทพฯ : แสงศิลป์การพิมพ์, 2535.
- วันเพ็ญ พิศาลพงษ์ และคณะ. การศึกษาวิธีการอบรมเลี้ยงดู พัฒนาการทางร่างกายและความพร้อมทางการเรียนของเด็กก่อนวัยเรียนในกรุงเทพฯ. รายงานการวิจัย. สถาบันวิจัยพฤติกรรมศาสตร์ มหาวิทยาลัยศรีนครินทรวิโรฒประสานมิตร, 2526.

- วัลภา บินสมประสงค์. ความสัมพันธ์ระหว่างความรู้ ทักษะคิด และการปฏิบัติในเรื่องการ
เลี้ยงดูบุตรของมารดา กับ พัฒนาการของเด็กวัยตอนต้น. วิทยานิพนธ์
วิทยาศาสตร์มหาบัณฑิต มหาวิทยาลัยมหิดล, 2526.
- วิชากร. การรายงานผลการสำรวจวิจัยเด็กที่ถูกทอดทิ้งไว้ตามโรงพยาบาลและสถาน
พยาบาลทั่วราชอาณาจักร. กรมประชาสงเคราะห์ กระทรวงมหาดไทย, 2530.
- วิณี ชิดเชิดวงศ์. การศึกษาเด็ก. พิมพ์ครั้งที่ 1. กรุงเทพฯ : รุ่งเรืองสาส์นการพิมพ์, 2537.
- วิณี ชิดเชิดวงศ์ และสมประสงค์ ประสงค์เงิน. การศึกษาและวิเคราะห์องค์ประกอบการ
ให้การศึกษาแก่บิดามารดาในการอบรมเลี้ยงดูเด็กก่อนวัยเรียน ในจังหวัดชลบุรี.
รายงานการวิจัย. ภาควิชาหลักสูตรและการสอน คณะศึกษาศาสตร์
มหาวิทยาลัยศรีนครินทรวิโรฒบางแสน, 2530.
- ศิริกุล อิศรานุรักษ์ และคณะ. รายงานการวิจัย เรื่อง พัฒนาการของเด็กและการ
ส่งเสริมพัฒนาการของเด็กโดยครอบครัว. กรุงเทพฯ : องค์การทหารผ่านศึก,
2533.
- สร้อยสุดา วิชากร, มยุรี เพชรอักษร และอาภรณ์ อุเงิน. การศึกษาเปรียบเทียบ
พัฒนาการเด็กปกติที่อยู่กับพ่อแม่กับเด็กปกติกำพร้าในสถานสงเคราะห์เด็ก
กำพร้า. คณะเทคนิคการแพทย์ มหาวิทยาลัยเชียงใหม่, 2528.
- สมาคมคนเศรษฐศาสตร์แห่งประเทศไทย ในพระบรมราชูปถัมภ์. **พัฒนาการเด็ก
ฉบับปรับปรุงแก้ไข พ.ศ.2525.** กรุงเทพฯ : หสนวิบูลย์กิจ, 2525.
- สุชา จันท์โฮม และสุรางค์ จันท์โฮม. **จิตวิทยาเด็ก.** กรุงเทพฯ : แพร์พิทยา, 2519.
- สุธีรา ยืนตระกูล, สุมนทา สิทธิพงศ์สกุล และสุภาวดี ลิ้มปานานท. รายงานการวิจัย เรื่อง
การศึกษาเปรียบเทียบพัฒนาการของเด็กวัยก่อนเข้าเรียนที่เลี้ยงดูที่บ้านกับใน
ศูนย์เลี้ยงเด็กกลางวันชุมชนจตุรมิตรสัมพันธ์ แขวงหิรัญบุรี เขตธนบุรี
กรุงเทพมหานคร. กรุงเทพฯ, 2533.
- สุภา มาลากุล ณ อยุธยา และวรรณช มีทรัพย์. รายงานการศึกษาการใช้แบบทดสอบ
DDST ในการวัดพัฒนาการเด็กวัยก่อนเรียน. กรุงเทพฯ : ศูนย์สุขวิทยาจิต, 2523.

สุวดี ศรีเลณวัตติ. **จิตวิทยากับการพยาบาลเด็ก**. พิมพ์ครั้งที่ 2. กรุงเทพมหานคร :
 พิชญาพรินติ้ง, 2534.

สำนักงานคณะกรรมการการศึกษาแห่งชาติ สำนักงานนายกรัฐมนตรี. รายงานการวิจัยเรื่อง
 การศึกษาสภาพการอบรมเลี้ยงดูเด็กก่อนวัยเรียน. กรุงเทพฯ :
 บริษัท ที.พี.พรินท์ จำกัด, 2536 .

สำนักงานปลัดสำนักนายกรัฐมนตรี, สำนักงานคณะกรรมการส่งเสริมและประสานงาน
 เยาวชนแห่งชาติ, สำนักงานพัฒนาการเศรษฐกิจและสังคมแห่งชาติ สภาองค์
 การพัฒนาเด็กและเยาวชน และยูนิเซฟ. รายงานการประชุมสมัชชาแห่งชาติ
 ครั้งที่ 1 ด้านการพัฒนาเด็ก. 30-31 สิงหาคม 2533 ณ ตึกสันติไมตรี
 ทำเนียบรัฐบาล, 2533.

อัฉรา สุขารมณ. **จิตวิทยาพัฒนาเด็ก**. สถาบันพฤติกรรมศาสตร์ มหาวิทยาลัย
 ศรีนครินทรวิโรฒ ประสานมิตร, 2529.

อภาววรรณ หนูคง. การเจริญเติบโต พัฒนาการ และภาวะสุขภาพของเด็ก และความ
 พึงพอใจของผู้ปกครองต่อบริการของโครงการศูนย์ศึกษาเด็กเล็ก.
 คณะพยาบาลศาสตร์ มหาวิทยาลัยเชียงใหม่. วิทยานิพนธ์พยาบาลศาสตร์
 มหบัณฑิต สาขาวิชาการพยาบาลแม่และเด็ก มหาวิทยาลัยเชียงใหม่, 2535.

- Anderson, E.B. Effect of day care on cognitive and socioemotional competence of thirteen-year-old Swedish schoolchildren. **Child Development** 63 (1992) : 20-36.
- Anselmo, Sandra. **Early Childhood Development**. London : Merrill Publishing Company, 1987.
- Beaty, Janice J. **Observing Development of the Young Child**. New York : Macmillan Publishing Company, 1990.
- Beaty, Janice J. **Observing Development of the Young Child**. 3rd ed. New York: Macmillan Publishing Company, 1994.
- Dilk, S.A. Development aspects of child care. **Pediatric Clinics of North America**. 38 (1991) : 1529 - 1543.
- Doorninck, W., Caldwell, B., Wright, C., et al. The relationship between twelve-month home stimulation and school achievement. **Journal Child Development**. 52 (1981) : 1080-3.
- Field, T. Quality infant day-care and grade school behavior and performance. **Child Development**. 62 (1991) : 863 - 870.
- Foster, R., Hunsberger M. and Anderson, J. **Family-Center Nursing Care of Children**. Philadelphia : W.B. Saunders Company, 1989.
- Frankenburg, W.K.; Dodds, J.B. and Fendal, A.W. **Denver Developmental Screening Test**. Colorado : University of Colorado Medical Center, 1973.
- Gallahue, David L. **Understanding Motor Development in Children**. New York : John Wiley & Sons, 1982.
- Gesell, A. and Amatruda, C. **Developmental Diagnosis**. 3rd ed. New York: Medical Department, 1974.
- Hurllock, E. **child development**. 5th ed. Philadelphia: Mc.Graw-Hill Book Co., 1972.

- Hurlock, E. **Child Development**. 6th ed. Tokyo : Mc.Graw-Hill Kogakusha Ltd., 1978.
- Illingworth, R.S. **The Development of the Infant and Young Child**. 9th ed.
New York : Longman Group U.K., 1987.
- Melhuish, E.C., Lloyd, E., Martin, S. and Mooney, A. Type of childcare at 18 months -
Relation with cognitive and language development. **Journal of Child
Psychological Psychiatry**. 31 (6) : 861-870.
- Pardeck, Jean A. and Pardeck John T. **Books for Early Childhood :
A Development Perspective**. New York : Greenwood Press, 1986.
- Pillitteri, A. **Child Health Nursing Care of Growing Family**. 2nd ed. Little Brown
and Company, 1981
- Ramey, T. and Cowen, W. Children at risk. **Journal Child Today**. November-
December 1981:12-16.
- Rustia, J., and Barr, L. Feasibility of screening young children in day care centers - A
preliminary investigation. **Public Health Report** 101 (2) : 191-200.
- Seifert, Kelvin L. and Hoffnung, Robert J. **Child and Adolescent Development**.
3rd ed. Boston : Houghton Mifflin Company, 1994.
- Smart, Mollie S. and Smart, Russell C. **Preschool Children Development and
Relationships**. 2nd ed. New York : Macmillan Publishing Co., Inc., 1978.
- Supanvanich, S. Laksanavicharn, Sriyaporn, P.U. et al. Factors related to children's
development delays. **Thai Journal Epidemiology** 1 (1992) : 4-16.
- Spiro, James W. Vandew. **Human Development**. 5th ed. New York :
McGraw-Hill Inc., 1993.

ภาคผนวก

ภาคผนวก ก

แบบประเมิน

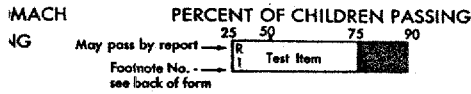
พัฒนาการเด็กก่อนวัยเรียนในศูนย์พัฒนาเด็กเล็ก กรรมการพัฒนาชุมชน
ในเขตภาคตะวันออกเฉียงเหนือ

ข้อมูลทั่วไป

1. สถานที่เก็บข้อมูล..... วันที่.....
2. ประวัติเด็ก ชื่อ - สกุล..... วันเดือนปีเกิด.....
เป็นบุตรลำดับที่..... มีพี่น้อง.....คน เป็นชาย.....คน เป็นหญิง.....คน
โรคประจำตัวและประวัติการเจ็บป่วย ไม่มี มี ระบุ.....
3. ข้อมูลด้านครอบครัว
 - 3.1 มารดา อายุ.....ปี
อาชีพ ทำงานนอกบ้าน ทำงานในบ้าน
ระดับการศึกษาสูงสุด ประถมศึกษา
 มัธยมศึกษา / อาชีวศึกษา
 อุดมศึกษา
 - 3.2 บิดา อายุ.....ปี
อาชีพ ทำงานนอกบ้าน ทำงานในบ้าน
ระดับการศึกษาสูงสุด ประถมศึกษา
 มัธยมศึกษา / อาชีวศึกษา
 อุดมศึกษา
 - 3.3 ลักษณะครอบครัว ครอบครัวเดี่ยว ครอบครัวขยาย
 - 3.4 สถานภาพสมรสของบิดา-มารดา อยู่ด้วยกัน แยกกันอยู่
 หย่าร้าง อื่น ๆ ระบุ.....
 - 3.5 บุคคลที่เลี้ยงดูเด็กเป็นประจำขณะที่อยู่บ้าน
 บิดา-มารดา บิดา มารดา ญาติพี่น้อง คนอื่น
 - 3.6 ที่นที่อยู่อาศัยของครอบครัว ในเขต (เทศบาล) นอกเขต

VER. DEVELOPMENTAL SCREENING TEST

Date
Name
Birthdate
Hosp. No.



PERSONAL-SOCIAL

FINE MOTOR-ADAPTIVE

LANGUAGE

GROSS MOTOR

PERSONAL-SOCIAL	FINE MOTOR-ADAPTIVE	LANGUAGE	GROSS MOTOR
<p>STRANGERS</p> <p>1 R SMILES RESPONSIVELY</p> <p>2 PLAYS PAT-A-CAKE</p> <p>3 INDICATES WANTS (NOT CRY)</p> <p>4 PLAYS BALL WITH EXAMINER</p> <p>5 R FEEDS SELF</p> <p>6 RESISTS TOY PULL</p> <p>7 PLAYS PEER-</p> <p>8 WORKS FOR TOY OF REACH</p> <p>9 GRASPS RATTLE</p> <p>10 REGARDS RAISIN</p> <p>11 REACHES FOR OBJECT</p> <p>12 FOLLOWS PA MIDLINE</p> <p>13 FOLLOWS PA MIDLINE</p>	<p>14 R BUTTONS UP</p> <p>15 R WASHES & DRIES HANDS</p> <p>16 R DRESSES 3 WITH SUPERV.</p> <p>17 R SEPARATES FROM MOTHER</p> <p>18 R PLAYS INTERACTIVE GAMES e.g., TAG</p> <p>19 R DRESSES WITHOUT SUPERVISION</p> <p>20 11 COPIES +</p> <p>21 9 COPIES C</p> <p>22 IMITATES BRIDGE</p> <p>23 IMITATES DEMONST</p> <p>24 TOWER OF 4 CUBES</p> <p>25 TOWER OF 8 CUBE</p> <p>26 IMITATES VERTICAL LINE WITHIN 30</p> <p>27 DUMPS RAISIN FROM BOTTLE-SPONT.</p> <p>28 DUMPS RAISIN FROM</p> <p>29 R 3 WORDS OTHER THAN DADA OR MAMA, NONSPECIFIC</p> <p>30 R THUMB-FINGER</p> <p>31 R BAKES RAISIN AT</p> <p>32 R HANDS TOGETHER</p> <p>33 R PASSES CUBE HAND TO HAND</p> <p>34 R DADA OR MAMA, NONSPECIFIC</p> <p>35 TURNS TO VOICE</p> <p>36 R LAUGHS</p> <p>37 R SOUEALS</p> <p>38 R BEAR SOME WEIGHT</p> <p>39 R PULL TO SIT NO HEAD</p> <p>40 R SITS WITHOUT SUPPORT</p> <p>41 R STANDS HOLDING ON ARM SUPP.</p> <p>42 R SIT HEAD STEADY</p> <p>43 R ROLLS OVE</p>	<p>1 R COMPREHENDS COLD, TUBED, HULL</p> <p>2 R COMPREHENDS PREPOST</p> <p>3 R RECOGNIZES C</p> <p>4 R OPPOSITE ANALOGIES 2 of 3</p> <p>5 R 19 DEFINES WORDS/6 of 9</p> <p>6 R 20 COMPOSITION OF/3 of 3</p> <p>7 R GIVES 1ST & LAST NAME</p> <p>8 R USES PLURALS</p> <p>9 R KICKS BALL FORWARD</p> <p>10 R 24 THROWS BALL OVERHAND</p> <p>11 R BALANCE ON 1 FOOT 10 SECONDS/2 of 3</p> <p>12 R HOPS ON 1 FOOT</p> <p>13 R CATCHES BOUNCED BALL/2 of 3</p> <p>14 R HEEL TO TOE</p> <p>15 R 28 BACKWARD HEEL-TOE</p> <p>16 R BALANCE ON 1 FOOT 5 SECONDS/2 of 3</p> <p>17 R WALKS UP STEPS</p> <p>18 R WALKS BACKWARDS</p> <p>19 R WALKS UP STEPS</p> <p>20 R WALKS UP STEPS</p> <p>21 R WALKS UP STEPS</p> <p>22 R WALKS UP STEPS</p> <p>23 R WALKS UP STEPS</p> <p>24 R WALKS UP STEPS</p> <p>25 R WALKS UP STEPS</p> <p>26 R WALKS UP STEPS</p> <p>27 R WALKS UP STEPS</p> <p>28 R WALKS UP STEPS</p> <p>29 R WALKS UP STEPS</p> <p>30 R WALKS UP STEPS</p> <p>31 R WALKS UP STEPS</p> <p>32 R WALKS UP STEPS</p> <p>33 R WALKS UP STEPS</p> <p>34 R WALKS UP STEPS</p> <p>35 R WALKS UP STEPS</p> <p>36 R WALKS UP STEPS</p> <p>37 R WALKS UP STEPS</p> <p>38 R WALKS UP STEPS</p> <p>39 R WALKS UP STEPS</p> <p>40 R WALKS UP STEPS</p> <p>41 R WALKS UP STEPS</p> <p>42 R WALKS UP STEPS</p> <p>43 R WALKS UP STEPS</p> <p>44 R WALKS UP STEPS</p> <p>45 R WALKS UP STEPS</p> <p>46 R WALKS UP STEPS</p> <p>47 R WALKS UP STEPS</p> <p>48 R WALKS UP STEPS</p> <p>49 R WALKS UP STEPS</p> <p>50 R WALKS UP STEPS</p>	<p>1 R BUTTONS UP</p> <p>2 R WASHES & DRIES HANDS</p> <p>3 R DRESSES 3 WITH SUPERV.</p> <p>4 R SEPARATES FROM MOTHER</p> <p>5 R PLAYS INTERACTIVE GAMES e.g., TAG</p> <p>6 R DRESSES WITHOUT SUPERVISION</p> <p>7 11 COPIES +</p> <p>8 9 COPIES C</p> <p>9 IMITATES BRIDGE</p> <p>10 IMITATES DEMONST</p> <p>11 TOWER OF 4 CUBES</p> <p>12 TOWER OF 8 CUBE</p> <p>13 IMITATES VERTICAL LINE WITHIN 30</p> <p>14 DUMPS RAISIN FROM BOTTLE-SPONT.</p> <p>15 DUMPS RAISIN FROM</p> <p>16 R 3 WORDS OTHER THAN DADA OR MAMA, NONSPECIFIC</p> <p>17 R THUMB-FINGER</p> <p>18 R BAKES RAISIN AT</p> <p>19 R HANDS TOGETHER</p> <p>20 R PASSES CUBE HAND TO HAND</p> <p>21 R DADA OR MAMA, NONSPECIFIC</p> <p>22 TURNS TO VOICE</p> <p>23 R LAUGHS</p> <p>24 R SOUEALS</p> <p>25 R BEAR SOME WEIGHT</p> <p>26 R PULL TO SIT NO HEAD</p> <p>27 R SITS WITHOUT SUPPORT</p> <p>28 R STANDS HOLDING ON ARM SUPP.</p> <p>29 R SIT HEAD STEADY</p> <p>30 R ROLLS OVE</p>

* 100% pass at birth