

บทที่ 3

ผลการวิเคราะห์ข้อมูลจากเอกสาร : สภาพปัญหาและแนวโน้ม การเปลี่ยนแปลงทางสังคมและการศึกษา

การวิเคราะห์ข้อมูลในส่วนนี้เป็นการศึกษาข้อมูลจากเอกสารทางวิชาการต่างๆ แต่การสัมภาษณ์เพิ่มเติมเนื่องจากผู้ทรงคุณวุฒิที่สัมภาษณ์นี้เป็นผู้ได้รับการเสนอชื่อเป็นกลุ่มตัวอย่าง แต่ท่านไม่มีเวลาตอบแบบสอบถามให้ครบได้ทุกครั้งจึงให้เวลาสัมภาษณ์ประกอบประเด็นต่างพอสมควร ผู้วิจัยจึงได้นำข้อมูลมาเพื่อศึกษาสภาพพื้นฐานด้านบริบทที่มีผลกระทบต่อการศึกษาของไทย อันเป็นข้อมูลที่จะได้แนวทางในการทำนายอนาคตอย่างมีทิศทางและเป็นไป เพราะสภาพบริบทต่าง ๆ มีความสำคัญต่อการศึกษาและสัมพันธ์กับการศึกษาอย่างมาก การจัดการศึกษาคงมีความสอดคล้องกับสภาพพื้นฐานเหล่านี้ ผลการวิเคราะห์ข้อมูลจากเอกสารในส่วนนี้ นำเสนอเป็น 2 ตอน ดังนี้

ตอนที่ 1 สภาพพื้นฐานทางการศึกษาที่นำไปสู่การเปลี่ยนแปลง

- 1.1 ด้านการเมืองการปกครองและการบริหาร
- 1.2 ด้านค่าครองชีพและเศรษฐกิจ
- 1.3 ด้านสังคมและวัฒนธรรม
- 1.4 ด้านคุณภาพชีวิตและประชากร
- 1.5 ด้านแนวคิด ค่านิยม และจริยธรรม
- 1.6 ด้านการร่วมมือและรับความช่วยเหลือจากต่างประเทศ

ตอนที่ 2 สภาพปัญหาของการศึกษาและผลกระทบที่เกิดขึ้นจากการเปลี่ยนแปลง

สังคมของภูมิภาคตะวันออกเฉียงใต้

- 2.1 สภาพปัญหาของการศึกษาในภาพรวม (เงิน โยบยา)
- 2.2 สภาพปัญหาของการศึกษาระดับก่อนวัยเรียน
- 2.3 สภาพปัญหาของการศึกษาระดับประถมศึกษา
- 2.4 สภาพปัญหาของการศึกษาระดับมัธยมศึกษา
- 2.5 สภาพปัญหาของการศึกษาระดับอาชีวศึกษา
- 2.6 สภาพปัญหาของการศึกษาระดับอุดมศึกษา

ตอนที่ 1 สภาพพื้นฐานทางการศึกษาที่นำไปสู่การเปลี่ยนแปลง

1.1 ด้านการเมืองการปกครองและการบริหาร

จากการศึกษาเอกสารและสัมภาษณ์ผู้ทรงคุณวุฒิเพิ่มเติมสามารถประมวลข้อมูลได้ว่า ในช่วงหกสิบกว่าปีมานี้ สังคมไทยได้ปกครองในระบบการเมืองตามระบอบประชาธิปไตยที่ใช้ระบบรัฐสภาอันมีพระมหากษัตริย์เป็นประมุข ตลอดระยะเวลาที่ผ่านมา ระบอบประชาธิปไตยล้มลุกคลุกคลานมาตลอด การพัฒนาระบบประชาธิปไตยยังคงเน้นการพัฒนาในรูปแบบมากกว่าการพัฒนาอุดมการณ์และวิถีชีวิต รวมทั้งยังขาดการรับฟังเสียงจากประชาชนและการเปิดโอกาสให้ประชาชนมีส่วนร่วมทางการเมืองและการปกครองตนเองอย่างแท้จริง ในส่วนของประชาชนแม้ยังมีปัญหาด้านความคิดความเข้าใจแนวทางประชาธิปไตยอยู่แต่ปรากฏชัดถึงแนวโน้มของความสนใจในระบอบประชาธิปไตยของประชาชนมีมากขึ้นโดยลำดับ มีกระบวนการประชาธิปไตย และกลุ่มพลังทางการเมืองหลากหลายขึ้น ทั้งนี้ได้มีการศึกษาและสรุปปัญหาทางการเมืองไว้อย่างน้อย 8 ประการ คือ 1) การใช้เงินเป็นใหญ่ 2) การผูกขาดทางการเมืองโดยคนจำนวนน้อย 3) การที่คนตีความสามารถเข้าสู่การเมืองได้ยาก 4) การทุจริตประทุพดมิชอบ 5) การเผด็จการ โดยระบอบรัฐสภา 6) การต่อสู้ขัดแย้งเรื้อรังและความไม่มีเสถียรภาพทางการเมือง 7) การขาดประสิทธิภาพทางการเมืองการบริหารและทางนิติบัญญัติ และ 8) การขาดสถานะผู้นำทางการเมืองที่มีวิสัยทัศน์และความสามารถทางการบริหาร (ลิขิต ธีรเวคิน, 2538 : 10-12) ยิ่งกว่านั้น การปกครองแบบการรวมศูนย์อำนาจทำให้กลไกอำนาจรัฐไม่มีประสิทธิภาพเพียงพอสำหรับการแก้ไขปัญหาต่าง ๆ ของสังคมไทยทั้งโดยส่วนรวมและท้องถิ่นซึ่งเจริญเติบโตอย่างรวดเร็วและสลับซับซ้อนยิ่งขึ้น ทำให้ประชาชนเสื่อมคลายความศรัทธาที่มีต่อรัฐ และประชาชนเองก็ขาดโอกาสที่จะพัฒนาศักยภาพในการจัดการกับปัญหาของตนเองภายในท้องถิ่นด้วยความเหมาะสม (อภิสิทธิ์ เวชชาชีวะ, สัมภาษณ์ : 2540)

นอกจากนี้ ระบบราชการไม่สามารถดึงดูดและเก็บรักษา “คนดี-คนเก่ง” ไว้ในระบบได้เท่าที่ควร รวมทั้งความล่าช้าในการดำเนินงานต่าง ๆ ของระบบอันเนื่องมาจากระเบียบที่ยุ่งยากและความไม่ทันสมัยของข้าราชการระบบราชการในภาพรวมจึงมีผลทั้งในการสร้างสรรค์และพัฒนาน้อยลงตามลำดับ ดังนั้นการแก้ปัญหาด้านการเมืองการปกครอง สังคมไทยจำเป็นต้องเสริมสร้างความเข้มแข็งของระบบการเมืองไทยทั้งรูปแบบและอุดมการณ์ให้มีระบบรัฐสภาที่มีเหตุผล ยึดผลประโยชน์ของคนส่วนใหญ่และผลประโยชน์ของชาติเป็นหลัก ลดการเอาตัวเอ้าเปรียบ การสร้างภาพเพื่อชิงความได้เปรียบทางการเมือง ด้วยการให้โอกาสแก่คนเก่งและคนดี มีคุณธรรมเข้ามาเป็นผู้แทน มีการตรวจสอบนักการเมือง เลือกผู้นำที่มีความเป็นผู้นำและมีความคิดก้าวไกล เพื่อนำประเทศเข้าสู่การแข่งขันทางเศรษฐกิจและการค้ากับต่างประเทศ (คณิน บุญสุวรรณ, สัมภาษณ์ : 2540) นอกจากนี้โลกสมัยใหม่เป็นโลกของการรวมกลุ่ม ลักษณะการทำงานเป็นหมู่คณะอาศัยหลัก

การประชาธิปไตยเป็นเครื่องค้ำค้ำใจ สังคมจะต้องสร้างความเป็นประชาธิปไตยในวิถีชีวิตในทุก
ระดับ สร้างวัฒนธรรม การวิพากษ์และโต้แย้งอย่างมีเหตุผล มีความรับผิดชอบและเคารพต่อสิทธิ
เสรีภาพของผู้อื่น โดยสื่อมวลชนจะเป็นปัจจัยสำคัญที่ช่วยให้เกิดการเปลี่ยนแปลงในลักษณะดัง
กล่าว รวมทั้งพัฒนากลไกระบบราชการให้มีประสิทธิภาพ และตอบสนองความต้องการของสังคม
ลดขนาดระบบราชการให้เล็กลง เกิดโอกาสให้ประชาชนและเอกชนเข้ามามีส่วนร่วมในการพัฒนา
มากขึ้น กระจายอำนาจการปกครองและอำนาจการบริหารจัดการสู่ท้องถิ่นและชุมชนมากขึ้นเพื่อให้
ชุมชนมีส่วนร่วมในการตัดสินใจ ริเริ่มและดำเนินกิจกรรมต่าง ๆ ในชุมชน (กร ทักษะรังสี,
สัมภาษณ์ : 2540)

ด้วยเหตุนี้ จึงจำเป็นต้องมีการปฏิรูปการเมืองกันใหม่เพื่อให้เกิดความเป็นธรรม เป็น
ระบบที่ถูกต้องตามหลักการและมีเหตุผล เป็นรูปแบบที่สามารถตรวจสอบได้ มีกลไกที่โปร่งใส
คล่องตัว ประชาชนเป็นเจ้าของอำนาจอย่างแท้จริง สอดคล้องกับวิถีชีวิตทั้งในด้านการปฏิบัติและ
การรับรู้ ตลอดจนความรู้ ความเข้าใจที่ถูกต้องตามแนวคิดและหลักการของระบอบประชาธิปไตย
อย่างแท้จริง มีการกระจายอำนาจและถ่วงดุลอำนาจกันอย่างเหมาะสม ส่งเสริมคนดีให้มีโอกาสได้
ใช้ความสามารถและศักดิ์ศรีกันคนไม่ดีไม่ให้มีอำนาจหรือใช้อำนาจไปในทางไม่ดี จะทำให้ระบบการ
เมืองของประเทศพัฒนาขึ้น

1.2 ด้านค่าครองชีพและเศรษฐกิจ

ประมวลข้อมูลได้ว่า กระแสเศรษฐกิจเสรี ระบบทุนนิยม และระบบเศรษฐกิจของโลกได้
กลายเป็นระบบเศรษฐกิจเดียวกัน ประเทศที่เคยเป็นสังคมนิยมมาก่อน เช่น จีน เวียดนาม ยุโรป
ตะวันออก ได้หันมาให้ความสำคัญกับนโยบายการค้าเสรีมากขึ้น กระแสโลกาภิวัตน์ได้ทำให้ตลาด
ของโลกขยายตัวกว้างขวางขึ้น มีการเคลื่อนย้ายปัจจัยการผลิตและการลงทุนข้ามชาติไปทั่วโลก เกิด
การแข่งขันทางการค้าอย่างรุนแรงทั่วโลก กลุ่มประเทศที่มีอำนาจต่อรองทางเศรษฐกิจสูงยังคงแผ่
อำนาจทางเศรษฐกิจและการค้า เอเปคเปรียบประเทศที่ด้อยอำนาจต่อรองกว่า แม้จะมีความพยายามใน
การจัดระเบียบโลกทางการค้าโดยมีการเจรจาข้อตกลงทั่วไปว่าด้วยภาษีศุลกากรและการค้าในการ
เจรจาอนุภูมิภาค (GATT-Uruguay Round) และมีการจัดตั้งองค์การการค้าโลก (World Trade
Organization, WTO) เพื่อดูแลการค้าของโลกให้เป็นธรรมขึ้น แต่การแข่งขันทางการค้าก็ยังทวี
ความรุนแรงขึ้นกลุ่มประเทศที่มีอำนาจทางเศรษฐกิจจะสร้างกติกาโลก ให้ธุรกิจการค้าเปิดเสรียิ่ง
ขึ้นและใช้กลไกที่ไม่ใช่ด้านภาษีศุลกากรมาถ่วงดุลการค้ามากขึ้น เช่น การกำหนดมาตรฐานสินค้า
มาตรฐานสาธารณสุข มาตรฐานความปลอดภัย มาตรฐานสิ่งแวดล้อมและสิทธิมนุษยชน เป็นต้น
ประเทศต่าง ๆ เริ่มรวมกลุ่มทางเศรษฐกิจติดต่อกันขายสนับสนุนกันภายในกลุ่ม มุ่งเปิดเขตการค้า
เสรีภายในกลุ่ม อำนาจของรัฐชาติค่อย ๆ เริ่มลดลงและมีการเพิ่มอำนาจรัฐภูมิภาคขึ้น เพราะไม่

สามารถอยู่โดดเดี่ยวได้ กลุ่มทางเศรษฐกิจในระดับภูมิภาคที่สำคัญ ได้แก่ สหภาพยุโรป (European Union, EU) เขตการค้าเสรีอเมริกาเหนือ (North America Free Trade Area, NAFTA) และกลุ่มความร่วมมือทางเศรษฐกิจในเอเชียและแปซิฟิก (Asia Pacific Economic Cooperation, APEC) ซึ่งมีการรวมตัวของกลุ่มเล็ก ๆ ได้แก่ เขตการค้าเสรีอาเซียน (ASEAN Free Trade Area, AFTA) รวมอยู่ด้วย เป็นที่คาดการณ์ว่าภายในปี ค.ศ. 2000 เศรษฐกิจของเอเชียและแปซิฟิกจะมีการขยายตัวสูงสุดเมื่อเทียบกับภูมิภาคอื่น ๆ เขตเศรษฐกิจแต่ละเขตต่างพยายามสร้างสายสัมพันธ์กับภูมิภาคอื่น ๆ เพื่อขยายฐานเศรษฐกิจให้กว้างขวางขึ้น และด้วยเทคโนโลยีสารสนเทศที่ทันสมัย ทำให้ระบบเศรษฐกิจมีการจัดการที่ทันสมัย องค์กรธุรกิจมีขนาดเล็กลง มีการจัดการด้วยเทคโนโลยีระดับสูง ต้นทุนการผลิตลดลง ผู้ผลิตและผู้บริโภคสื่อสารโดยตรงถึงกันได้โดยไม่จำเป็นต้องผ่านคนกลาง (แผนพัฒนาเศรษฐกิจและสังคมแห่งชาติ, 2539 : 5-9)

หากพิจารณาระบบเศรษฐกิจในระยะ 30 กว่าปีที่ผ่านมา หลังจากประกาศใช้แผนพัฒนาฉบับที่ 1 ประเทศไทยประสบความสำเร็จอย่างสูงทางด้าน การขยายตัวของเศรษฐกิจเฉลี่ยถึงร้อยละ 7.5 ต่อปี ซึ่งสูงกว่าอัตราการขยายตัวของเศรษฐกิจโลกมาโดยตลอดจนได้รับการยกย่องจากทั่วโลก ในการพัฒนาเศรษฐกิจของประเทศกำลังพัฒนาเมื่อพิจารณาข้อได้เปรียบและปัจจัยเกื้อหนุนของการพัฒนาเศรษฐกิจในขณะนี้ ประเทศไทยจะมีโอกาสพัฒนาเศรษฐกิจอย่างต่อเนื่องต่อไปอีกในอนาคต โดยพิจารณาจากปัจจัยเกื้อหนุนต่าง ๆ หลายประการ เช่น (อมเรศ สีลาอ่อน, สัมภาษณ์ : 2540)

ประการที่ 1 ระบบเศรษฐกิจโลกจะมีการรวมกลุ่มเศรษฐกิจเสรีมีการจัดตั้งเขตการค้าเสรีอาเซียน ซึ่งประเทศไทยเป็นสมาชิกอยู่ การเจรจาข้อตกลงทั่วไปว่าด้วยภาษีศุลกากรและการค้าในรอบทศวรรษ การจัดตั้งองค์การค้าโลก จะทำให้ตลาดส่งออกขยายตัวอย่างรวดเร็ว โดยเฉพาะเศรษฐกิจในภูมิภาคเอเชียและแปซิฟิกจะขยายตัวอย่างรวดเร็วและมีความสำคัญมากขึ้นในระบบเศรษฐกิจโลก รวมทั้งการเปิดตลาดการค้าและการลงทุนในอินโดจีนกับประเทศเพื่อนบ้านมีช่องทางที่ดีขึ้นตามลำดับทำให้ประเทศไทยมีโอกาสขยายตัวด้านการค้าเข้าสู่ประชาคมมากขึ้น

ประการที่ 2 ความได้เปรียบจากสภาพภูมิศาสตร์ของประเทศไทย ซึ่งตั้งอยู่บริเวณที่เชื่อมต่อระหว่างจีนตอนใต้ อินโดจีน และเอเชียได้เข้าด้วยกัน ทำให้การคมนาคมติดต่อกับประเทศต่าง ๆ มีความสะดวกเอื้อต่อการเป็นศูนย์กลางการพัฒนาทั้งหลาย เช่น ศูนย์การผลิตและการขนส่งทางอากาศ ศูนย์อุตสาหกรรมที่ใช้เทคโนโลยีขั้นสูง และอุตสาหกรรมบริการที่ใช้เทคโนโลยีสารสนเทศ ศูนย์กลางการเงิน เป็นต้น

ประการที่ 3 ภาพฉายด้านการเมืองสังคมไทยโดยส่วนรวมอยู่ในสภาพมั่นคง ดำรงเอกราชติดต่อกับเพื่อนบ้านมานานกว่า 700 ปี ประกอบกับมีพื้นฐานเศรษฐกิจดีคือคนไทยมีพื้นฐานความ

รู้ด้านเกษตรกรรมและทรัพยากรธรรมชาติที่อุดมสมบูรณ์จึงทำให้มีการผลิตธัญญาหารที่เพียงพอ และเหลือส่งออก มีภาคเอกชนที่คล่องตัว ปรับตัวได้สูง และมีแรงส่วนหนึ่งพร้อมจะเรียนรู้ หากใ้บริการฝักอย่างดี ทำให้นักลงทุนมีความมั่นใจ โอกาสที่เศรษฐกิจไทยจะเข้าสู่การแข่งขันในระบบสากลจะมีมากยิ่งขึ้น

นอกจากนี้โอกาสในการขยายขีดความสามารถทางการวิจัยและพัฒนาวิทยาศาสตร์และเทคโนโลยีให้สอดคล้องกับการเปลี่ยนแปลงของโลก และช่วยเพิ่มประสิทธิภาพในการผลิตที่ในด้านการเกษตรอุตสาหกรรมและบริการ ยังมีความเป็นไปได้สูงแม้ในปัจจุบันจะยังคงมีปัญหาอยู่บ้างก็ตามแต่ประเทศไทยยังพัฒนาได้ดีกว่าอีกหลายประเทศในภูมิภาคเดียวกัน อย่างไรก็ตาม การพัฒนาเศรษฐกิจไทยยังคงมีปัญหาและข้อจำกัดบางประการ ซึ่งจำเป็นต้องได้รับการแก้ไขเพื่อให้เศรษฐกิจเติบโตได้อย่างยั่งยืนและมีเสถียรภาพต่อไป ปัญหาและข้อจำกัดดังกล่าว ได้แก่

1. ปัญหาการกระจายรายได้และความเหลื่อมล้ำทางสังคมและคุณภาพชีวิตของประชาชน ความเจริญทางเศรษฐกิจยังกระจุกตัวอยู่ในกรุงเทพมหานครและหัวเมืองใหญ่ ๆ เท่านั้น ไม่มีการกระจายอย่างทั่วถึงไปสู่ภาคชนบท ทำให้ช่องว่างของรายได้ขยายกว้างมากขึ้น มีความเหลื่อมล้ำกันระหว่างภาคตามที่ตั้งทางภูมิศาสตร์ ระหว่างอาชีพหรือระหว่างกลุ่มคนที่มีฐานะทางเศรษฐกิจแตกต่างกัน กล่าวคือ ภาคตะวันออกเฉียงเหนือมีรายได้เฉลี่ยต่ำสุดโดยปี 2535 คนในชนบทภาคตะวันออกเฉียงเหนือมีรายได้เฉลี่ย 10,968 บาทต่อคนต่อปี และเป็นภาคที่มีคนจนอยู่มากที่สุดเมื่อเทียบกับภาคอื่น ๆ เกษตรกรมีรายได้ลดลงจากร้อยละ 27 ในปี 2518 เหลือร้อยละ 11 ในปี 2537 รายได้ของเกษตรกรในชนบทเพิ่มขึ้นในอัตราต่ำกว่ากลุ่มอาชีพอื่นซึ่งอยู่ในเมือง คือ จากปี 2533-2535 เพิ่มขึ้นเพียงร้อยละ 15 ในขณะที่กลุ่มอาชีพผู้ประกอบการเพิ่มขึ้นร้อยละ 26.4 และผู้ประกอบการวิชาชีพเพิ่มขึ้นร้อยละ 37.5 นอกจากนี้การกระจายรายได้ของประชากรจะกระจุกเป็นอย่างมาก คือ ปี 2535 คนรวยร้อยละ 20 ของประเทศมีรายได้รวมเป็นร้อยละ 59.07 ของผลิตภัณฑ์มวลรวมของประเทศในขณะที่คนจนร้อยละ 20 ที่จนมากมีรายได้เพียงร้อยละ 3.9 ของผลิตภัณฑ์มวลรวมของประเทศ ซึ่งแสดงถึงความแตกต่างของรายได้เป็นอย่างมาก (จักรทิพย์ นาดสุภา, 2539 : 32)

2. ข้อจำกัดในการสร้างความสามารถในการแข่งขันกับต่างประเทศทางด้านโครงสร้างบริการพื้นฐาน ซึ่งหมายถึงทรัพยากรและสิ่งอำนวยความสะดวก ทั้งในเชิงปริมาณและคุณภาพ ยังพัฒนาและขยายตัวไม่ทันกับความต้องการของธุรกิจภาคเอกชน เช่น

2.1 ด้านวิทยาศาสตร์และเทคโนโลยี ซึ่งหมายถึง ศักยภาพในการสร้างและสามารถบริการถ่ายทอดเทคโนโลยีและการวิจัยพัฒนาด้านเทคโนโลยีที่จะสร้างรายได้เปรียบในการแข่งขันเพิ่มขึ้นของประเทศยังไม่มีการพัฒนาอย่างถูกวิธีให้เพียงพอทั้งในด้านการผลิตและการพัฒนากำลังคนทางด้านวิทยาศาสตร์และเทคโนโลยีเพื่อสนองความต้องการของตลาด ซึ่งรวมถึง

การผลิตครูและอาจารย์ด้านนี้ การขาดเจตนาารมณ์แห่งชาติที่จะสร้าง จะไม่รู้โดยการวิจัยและพัฒนาเพื่อการพึ่งตนเองเพิ่มขึ้นทางเทคโนโลยีและการส่งออกเทคโนโลยีในระยะยาว รวมทั้งมาตรการสนับสนุนให้มีการวิจัยและพัฒนา การสร้างแรงจูงใจ เพื่อพัฒนา ผู้ใช้เชิงพาณิชย์และเพิ่มประสิทธิภาพในการแข่งขันของสินค้า ทำให้ยังคงต้องพึ่งพาเทคโนโลยีนำเข้าจากต่างประเทศ (ลีปปนนท์ เกตุทัต, 2539 : 38)

2.2 ด้านแรงงานไทย ในขณะที่เศรษฐกิจไทยมีการขยายตัวอย่างต่อเนื่อง มีความต้องการแรงงานสูง แต่ตลาดกลับขาดแคลนแรงงานที่มีคุณภาพและมีประสิทธิภาพ โดยเฉพาะทางด้านวิทยาศาสตร์และเทคโนโลยี แรงงานส่วนใหญ่ร้อยละ 80 ของแรงงานทั้งหมดมีการศึกษาด้านเพียงระดับประถมศึกษาและต่ำกว่า แรงงานเหล่านี้ไม่สามารถรับใช้ระดับการเปลี่ยนแปลงของเทคโนโลยีขั้นสูงได้ เนื่องจากความรู้สามัญพื้นฐานมีไม่เพียงพอที่จะจัดการฝึกอบรมและใช้เทคโนโลยี ประกอบกับมีการเรียกร้องค่าจ้างแรงงานสูงขึ้นเรื่อย ๆ ประสิทธิภาพการผลิตมิได้เพิ่มขึ้นอย่างสอดคล้องกัน ทำให้ความได้เปรียบทางด้านแรงงานของประเทศไทยไม่มีคุณภาพพอเมื่อเทียบกับประเทศเพื่อนบ้านเขาจะได้เปรียบด้านภาษาด้านวัฒนธรรม ภาษา เช่น ฟิลิปปินส์ อินโดนีเซีย มาเลเซีย และสิงคโปร์ หากประเทศไทยจะปรับการผลิตที่ใช้เทคโนโลยีมากขึ้น และเพิ่มมูลค่าของสินค้าแล้วแรงงานจะต้องมีคุณภาพมากขึ้นกว่านี้ ผู้ใช้จึงจำเป็นต้องวางรองรับระบบการผลิตที่ใช้แรงงานน้อยลงแต่มีคุณภาพมากขึ้นด้วย (กร ทักษะรังสี, 2540)

2.3 ด้านปัจจัยการผลิต ตลอดระยะเวลาที่ผ่านมา ทรัพยากรของประเทศไทย เฉพาะอย่างยิ่งทรัพยากรที่เป็นปัจจัยการผลิตขั้นพื้นฐาน เช่น ป่าไม้ ที่ดินและแหล่งน้ำถูกใช้ไปอย่างสิ้นเปลือง ขาดการบูรณะและฟื้นฟูอย่างเหมาะสมให้ทันกับการใช้ทรัพยากรเหล่านี้จึงเริ่มขาดแคลนและมีราคาสูง ต้นทุนการผลิตจึงสูงขึ้น ทำให้การได้เปรียบด้านต้นทุนของไทยกับต่างประเทศลดลง นอกจากนี้ยังต้องอาศัยเงินลงทุนจากต่างประเทศ การนำเข้าของประเทศไทยยังคงพึ่งพาการนำเข้าจากต่างประเทศในสัดส่วนที่สูง (สังคีต พิริยะรังสรรค์, 2540)

จากปัญหาดังกล่าวซึ่งเป็นจุดอ่อนและจุดด้อยในการพัฒนาเศรษฐกิจ ประเทศไทยจะต้องเสริมสร้างความเข้มแข็งทางเศรษฐกิจ สร้างความมั่นคงทางเศรษฐกิจและมีเสถียรภาพ โดยเสริมสร้างโอกาสหรือจุดได้เปรียบและความเป็นเลิศที่มีอยู่แล้วของประเทศไทยให้สามารถร่วมมือและแข่งขันกับต่างประเทศได้ เช่น ฐานการผลิตทางการเกษตรที่มีขนาดใหญ่และหลากหลาย ใช้เทคโนโลยีที่เหมาะสมเพื่อเร่งการพัฒนาการผลิตทางอุตสาหกรรมและบริการ รวมทั้งพัฒนาสินค้าทางการเกษตรให้มีมูลค่าเพิ่มสูงขึ้น ใช้ความเป็นมิตรกับนานาชาติ วัฒนธรรมที่สวยงาม ศิลปวัฒนธรรมไทย ความสามารถในทักษะการงานของคนไทย และความได้เปรียบเชิงพื้นที่ตั้งของประเทศในการเปิดประเทศสู่การค้ากับตลาดโลกมากขึ้น โดยเฉพาะการเชื่อมโยงประเทศอินโดจีน

กลุ่มอาเซียน จีนตอนใต้ กลุ่มเอเชียแปซิฟิก, รวมทั้งกลุ่มการค้าตลาดเสรีอื่น ๆ ตลอดจนพัฒนาประเทศให้เป็นศูนย์กลางการพัฒนาด้านต่าง ๆ เช่น การค้า การเงิน การโทรคมนาคม การท่องเที่ยว การศึกษา การประชุม การสาธารณสุข เป็นต้น อีกทั้งประเทศไทยโดยพื้นฐานวัฒนธรรมแล้ว ไม่มีปัญหาความขัดแย้งระหว่างเชื้อชาติที่รุนแรงเหมือนชาติอื่นที่กระทบต่อความมั่นคงของชาติ (พลเอกชัชวาล ฐานะจาโร, สัมภาษณ์ : 2539) จึงส่งผลให้พื้นฐานที่มั่นคงต่อการพัฒนาเศรษฐกิจไปด้วย

นอกจากเสริมจุดได้เปรียบของประเทศแล้ว การลดข้อจำกัดด้านกฎหมาย กฎเกณฑ์ บางอย่างลงจะช่วยให้การพัฒนาประเทศมีความยั่งยืนตลอดไป ได้แก่ การเพิ่มคุณภาพของคน กระจายความเจริญและสมรรถนะทางเศรษฐกิจไปสู่ส่วนภูมิภาค ทั้งในด้านโครงสร้างพื้นฐาน การอุตสาหกรรมและบริการที่เหมาะสม เพื่อให้แรงงานในชนบทมีอาชีพในท้องถิ่นไม่อพยพไปขายแรงงานในเมืองหรือในต่างประเทศเช่นปัจจุบัน เชื่อมโยงชนบทและภูมิภาคกับเมืองเพื่อเพิ่มโอกาสทางเศรษฐกิจแก่ชาวชนบทให้มีรายได้เพิ่มขึ้น เป็นการกระจายรายได้ระหว่างกลุ่มชนต่าง ๆ ในสังคมให้เป็นธรรมมากขึ้น จะช่วยเสริมให้เศรษฐกิจโดยรวมดีขึ้นไปด้วย

1.3 ด้านสังคมและวัฒนธรรม

มีประเด็นที่ควรพิจารณาและให้ความสนใจเป็นพิเศษคือในช่วงตั้งแต่ประเทศไทยวางแผนพัฒนาฯ มานั้น การพัฒนาโดยมีเป้าหมายความเจริญเติบโตทางเศรษฐกิจเพื่อความมั่งคั่งของประเทศแต่เพียงอย่างเดียว โดยละเลยการพัฒนาทางด้านสังคม วัฒนธรรม และสิ่งแวดล้อมทำให้ล่าหลังความเศรษฐกิจไม่ทัน ย่อมมิใช่การพัฒนาที่จริงยั่งยืนอีกต่อไป ท่ามกลางกระแสโลกาภิวัตน์ที่ปัญหาความร่วมมือกลายเป็นปัญหาความร่วมมือของทุกประเทศทั่วโลกที่จะต้องให้ความสำคัญและเอาใจใส่ ดังนั้น การพัฒนาเศรษฐกิจจำเป็นต้องสอดคล้องกับวิถีชีวิตของชุมชน สังคม และวัฒนธรรม ตลอดจนไม่ทำลายทรัพยากรธรรมชาติและสิ่งแวดล้อม จะต้องมีการกระจายรายได้ที่เป็นธรรม ครอบคลุมมีรายได้เพียงพอ มีความสงบสุขและอบอุ่นท่ามกลางความมั่นคงทางเศรษฐกิจ และการสืบทอดสายใยทางสังคมและวัฒนธรรม รวมทั้งเสริมสร้างบรรยากาศสิ่งแวดล้อมที่ดีเพื่อเป็นปัจจัยพื้นฐานของการพัฒนาคนสืบต่อไป

สังคมไทยในอนาคตพึ่งอนุรักษ์และพัฒนาศาสนา ศิลปะ วัฒนธรรมไทยให้เป็นกระแสวัฒนธรรมหนึ่งของโลก พึงยอมรับและประยุกต์ใช้วัฒนธรรมจากภายนอกให้สอดคล้องกับวัฒนธรรมไทย เป็นสังคมที่พัฒนาและใช้เทคโนโลยีสารสนเทศอย่างเท่ากัน เป็นสังคมแห่งการเรียนรู้ มีเครือข่ายเชื่อมโยงในทุกส่วนของสังคม พัฒนาค่านิยมของสังคมให้เป็นสังคมที่ประหยัด เชิดชูคุณธรรม พหุภักย์ผลประโยชน์ส่วนรวม มีจิตใจที่ดีงาม มีความเอื้ออาทรเกื้อกูลซึ่งกันและกัน ให้โอกาสและพหุภักย์สิทธิคนที่ด้อยโอกาส มีระเบียบวินัย ยอมรับเหตุและผล รักษากฎเกณฑ์ของสังคม และมีจริยธรรมในการทำงานร่วมกันเป็นหมู่คณะ (เอกวิทย์ ฒ ถกลาง, สัมภาษณ์ : 2541)

การพัฒนาประเทศที่ผ่านมา แม้จะทำให้ประเทศประสบความสำเร็จอย่างสูงในการพัฒนาเศรษฐกิจอันเป็นผลให้ประชาชนโดยเฉลี่ยมีฐานะและมาตรฐานความเป็นอยู่ที่ดีขึ้น และยังมีโอกาสที่จะพัฒนาทางเศรษฐกิจให้เติบโตต่อเนื่องได้ลึกในอนาคตด้วยปัจจัยเกื้อหนุนทั้งจากภายนอกและภายในประเทศ แต่เป็นที่ยอมรับว่าความเจริญทางเศรษฐกิจยังกระจุกตัวอยู่เฉพาะกรุงเทพมหานครและเมืองใหญ่ ๆ เท่านั้น ยังไม่มีการกระจายรายได้สู่ชนบทอย่างทั่วถึง ทั้ง ๆ ที่ทรัพยากรทุก ๆ อย่างของชนบทไม่ว่าจะเป็นทรัพยากรธรรมชาติและแรงงานถูกดึงดูมาหล่อเลี้ยงความเจริญเติบโตของสังคมเมืองตลอดระยะเวลา การพัฒนาที่ผ่านมาทำให้เมืองกับชนบทมีความแตกต่างกันอย่างมากทั้งด้านความเป็นอยู่ วิถีชีวิต ความคิดเห็น และความกระตือรือร้น จึงกล่าวได้ว่า การพัฒนาที่ขาดความสมดุลโดยให้ความสำคัญกับความเจริญเติบโตทางเศรษฐกิจจนการพัฒนาทางด้านสังคมและสิ่งแวดล้อมตามไม่ทันก่อให้เกิดปัญหาทางด้านสังคมและสิ่งแวดล้อมที่ค่อย ๆ สะสมพอกพูนจนเกือบถึงจุดวิกฤตในปัจจุบัน ซึ่งหากมิได้รับการแก้ไขอย่างทัน่วงทีและด้วยวิธีการที่ถูกต้องเหมาะสมแล้ว ปัญหาเหล่านี้จะกลายเป็นข้อจำกัดมิให้ประเทศได้พัฒนาไปในทิศทางที่พึงประสงค์ ดังนั้นในการพัฒนาประเทศซึ่งปัจจุบันสังคมไทยมีสภาพการพัฒนาแบบผสมผสานกันอยู่ทั้งส่วนที่เป็นเกษตรกรรม ส่วนที่เป็นอุตสาหกรรม และส่วนที่เป็นบริการ ในยุคโลกาภิวัตน์ที่เป็นคลื่นแห่งความรู้เทคโนโลยีสารสนเทศ ซึ่งมีระดับการพัฒนาที่แตกต่างกันอยู่มาก สังคมไทยจึงพิจารณาความเปลี่ยนแปลงทุก ๆ อย่างรู้เท่าทันและด้วยความรอบคอบ อย่างมีสติ ชีตทางสายกลางเป็นแนวปฏิบัติให้มีการพัฒนาที่สมดุลและยั่งยืน /

สังคมไทยที่พึงประสงค์ในอนาคต จึงควรมีลักษณะเป็นสังคมแห่งการเรียนรู้ รู้เท่าทันโลก แข่งขันและร่วมมือเป็น มีสมรรถภาพ วินัย คุณธรรมตามหลักธรรมทางศาสนา เสรีภาพ ความยุติธรรม เมตตากรุณา คนมีความสุข ครอบครัวอบอุ่น ชุมชนเข้มแข็ง สังคมสันติ เศรษฐกิจสมดุล มีเสถียรภาพ สิ่งแวดล้อมยั่งยืน เคารพในสิทธิมนุษยชน ประเทศชาติมีความมั่นคง สันติกับเพื่อนบ้าน และเพื่อนร่วมโลก และสันติกับธรรมชาติ (แผนพัฒนาเศรษฐกิจและสังคมแห่งชาติ, 2539 : 12)

ในด้านวัฒนธรรมก็เช่นเดียวกัน ควรได้มีการฟื้นฟูอนุรักษ์และถ่ายทอดสืบต่อ เพราะประเทศไทยมีวัฒนธรรมที่ดำรงเป็นพื้นฐานการดำรงชีวิต มีประเพณี การละเล่นตามเทศกาลที่เป็นจุดเด่นของชาติ แต่ปัจจุบันวัฒนธรรมท้องถิ่นหลายอย่างกำลังเลือนหายไป สังคมชนบทก็ใกล้ล่มสลาย การรับวัฒนธรรมไม่สอดคล้องกับวิถีชีวิตของคนไทย ก่อให้เกิดปัญหาสังคมและวัฒนธรรมอันสับสน จนเป็นวิกฤตสังคมวัฒนธรรมของชาติในขณะนี้ จึงจำเป็นต้องพัฒนาและเสริมสร้างวัฒนธรรมที่เหมาะสม แม้จะมีความหลากหลายทางวัฒนธรรม แต่ต้องมีความโดดเด่น เป็นเอกลักษณ์ทางวัฒนธรรมของชาติด้วยควบคู่กันไป

1.4 ด้านคุณภาพชีวิตและประชากร

แนวโน้มการเปลี่ยนแปลงของสังคมไทยในด้านนี้มีประเด็นที่น่าสนใจ คือ

1. โครงสร้างของประชากร ในช่วง 20 ปีที่ผ่านมา อัตราการเพิ่มของประชากรลดลงเหลือร้อยละ 1.3 ต่อปี และมีแนวโน้มว่าประชากรวัยเด็กจะลดลงในขณะที่ประชากรวัยแรงงาน (25-60 ปี) และวัยสูงอายุ (60 ปีขึ้นไป) จะเพิ่มขึ้นในช่วงแผนพัฒนาเศรษฐกิจและสังคมแห่งชาติ ฉบับที่ 8 (พ.ศ. 2540-2544) ประมาณการประชากรทั้งประเทศจะมีจำนวนรวมทั้งสิ้น 60.90 และ 63.44 ล้านคน ในปี 2540 และปี 2544 ตามลำดับ โดยประชากรกลุ่มเด็ก 0-2 ปี มีจำนวน 3.23 ล้านคน ลดลงเหลือ 3.09 ล้านคน ประชากรกลุ่มวัยเรียน (3-21 ปี) มีจำนวน 21.24 ล้านคน ลดลงเหลือ 20.76 ล้านคน ประชากรวัยแรงงาน (22-60 ปี) มีจำนวน 31.68 ล้านคน เพิ่มขึ้นเป็น 34.14 ล้านคน และประชากรวัยผู้สูงอายุ (60 ปีขึ้นไป) มีจำนวน 4.75 ล้านคน เพิ่มขึ้นเป็น 5.45 ล้านคน ในปี 2540 และ 2544 ตามลำดับ และยังได้ประมาณการประชากรจนถึงปี 2549 ซึ่งเป็นช่วงแผนพัฒนาการศึกษาแห่งชาติ ฉบับที่ 9 พบว่า ประชากรกลุ่มเด็กปฐมวัยและกลุ่มวัยเรียนมีแนวโน้มลดลงเหลือ 2.94 และ 20.09 ล้านคน ตามลำดับ ในปี 2549 สำหรับประชากรวัยแรงงาน และประชากรวัยสูงอายุมีแนวโน้มเพิ่มขึ้นตลอดเป็น 36.93 และ 6.31 ล้านคน ตามลำดับ ในปี 2549 จะเห็นได้ว่าประเทศไทยจะมีประชากรวัยทำงานในสัดส่วนที่สูง ซึ่งหมายถึงศักยภาพที่สูงในการพัฒนาประเทศ ซึ่งได้เปรียบกว่าทุกยุคสมัยที่ผ่านมา แต่แรงงานไทยมีจุดอ่อนคือแรงงานส่วนใหญ่มีการศึกษาต่ำ ทำให้ศักยภาพในการจ้างงานจากต่างประเทศลดลงและการพัฒนาศักยภาพของแรงงานเองให้ทักษะการเปลี่ยนแปลงก็อยู่ในอัตราต่ำไปด้วย (แผนพัฒนาการศึกษาแห่งชาติ ฉบับที่ 8, 2539 : 11)

2. สถานภาพการทำงานของประชาชน จากการสำรวจภาวะการทำงานของประชาชนทั่วราชอาณาจักร เดือนสิงหาคม 2536 พบว่าประชากรทั้งหมด 58.645 ล้านคน เป็นผู้ที่มิอายุต่ำกว่า 13 ปี จำนวน 15.44 ล้านคน และเป็นผู้ที่มีอายุ 13 ปีขึ้นไป โดยไม่อยู่ในกำลังแรงงาน ได้แก่ ผู้ทำงานบ้าน เรียนหนังสือ เด็กหรือคนชราที่ทำงานไม่ได้ และอื่น ๆ จำนวน 10.36 ล้านคน ส่วนผู้ที่มีอายุ 13 ปีขึ้นไป และเป็นกำลังแรงงานจำนวน 32.84 ล้านคน คิดเป็นร้อยละ 56.0 ของประชากรทั้งหมด ในจำนวนนี้เป็นผู้มีงานทำ 32.15 ล้านคน หรือร้อยละ 98.5 ของกำลังแรงงาน โดยเป็นผู้ที่มีการศึกษาระดับประถมศึกษาและต่ำกว่า 25.80 ล้านคน หรือร้อยละ 80.4 (เป็นผู้มีอายุ 12-21 ปี ประมาณ 1 ล้านคน) ระดับมัธยมศึกษาและอาชีวศึกษา 4.20 ล้านคน หรือร้อยละ 13.0 สำหรับผู้ไม่มีงานทำ ประมาณ 0.49 ล้านคนหรือร้อยละ 1.5 ของกำลังแรงงาน ร้อยละ 72.4 ของผู้ไม่มีงานทำยังเป็นผู้ที่มีการศึกษาระดับประถมศึกษาและต่ำกว่า หากจำแนกตามอายุ อัตราการไม่มีงานทำมีค่อนข้างสูงในกลุ่มผู้มีอายุน้อยหรือผู้ที่เข้าสู่ตลาดแรงงานใหม่ คือ กลุ่มอายุ 13-29 ปี โดยกลุ่มอายุ 15-24 ปี มีอัตราการไม่มีงานทำสูงสุด นับเป็นปัญหาวิกฤตของชาติอย่างมากเพราะคนในวัยทำงาน ซึ่งเป็นก

ประชากรที่มีจำนวนมากของประเทศกลายเป็นผู้ว่างงาน นับเป็นความสูญเสียทรัพยากรบุคคลไปอย่างมาก จึงควรที่จะต้องมีกระบวนการผลิตกำลังคนให้สอดคล้องกับโครงสร้างของประชากรที่เปลี่ยนไป เพื่อให้ประชากรได้ใช้ศักยภาพอย่างเต็มที่ในการพัฒนาตนเองและพัฒนาประเทศชาติให้เกิดประโยชน์สูงสุดโดยรวม (แผนพัฒนาการศึกษาแห่งชาติ ฉบับที่ 8, 2539 : 12)

3. โครงสร้างของครอบครัว ครอบครัวไทยมีขนาดเล็กลงจากครอบครัวที่เคยมีบุตร 6 คน ลดลงเหลือประมาณครอบครัวละ 2 คน ครอบครัวที่มีการศึกษาคีมีแนวโน้มที่จะมีบุตรน้อยลง ครอบครัวเดี่ยวและครัวเรือนที่หัวหน้าครอบครัวเป็นสตรีมีแนวโน้มเพิ่มขึ้น เพราะมีปัญหาหย่าร้างและการไม่แต่งงานของคนมีการศึกษาสูงมีแนวโน้มเพิ่มขึ้นด้วย (แผนพัฒนาฯ ฉบับที่ 8, 2539 : 13)

โดยสรุป การเปลี่ยนแปลงโครงสร้างของประชากรโดยประชากรวัยเด็กมีสัดส่วนลดลง ครอบครัวมีจำนวนบุตรน้อยลง ประชากรวัยทำงานมีสัดส่วนสูงขึ้น ในขณะที่ฐานะทางเศรษฐกิจของประเทศโดยรวมดีขึ้น น่าจะเป็นปัจจัยสำคัญทำให้ประเทศสามารถพัฒนาคุณภาพคนได้มากยิ่งขึ้น แต่ปัญหามีอยู่ว่าจากการพัฒนาประเทศในระยะเวลาที่ผ่านมาทำให้สังคมไทยเกิดการเปลี่ยนแปลงมากทั้งในด้านสถาบันครอบครัว ชุมชน วิถีชีวิต และคุณภาพชีวิต คือ ครอบครัวเดี่ยวมีมากขึ้นและมีขนาดครอบครัวเล็กลง ทำให้ระบบความสัมพันธ์ในครอบครัวแบบดั้งเดิม ซึ่งเป็นครอบครัวขยายพึ่งพาอาศัยกันได้เริ่มขาดหายไป การเคลื่อนย้ายอพยพมาหางานทำในเมืองทำให้ระบบครอบครัวเครือญาติและชุมชนเริ่มแตกสลายและยากที่จะรักษาระบบความสัมพันธ์ไว้ได้ ชุมชนเริ่มสูญเสียพลังอำนาจต่อรองกับภายนอกและศักยภาพในการกำหนดทิศทางของตนเอง ต้องพึ่งพิงสังคมภายนอกมากขึ้น บ้าน วัด โรงเรียน ซึ่งเป็นสถาบันหลักทางสังคมดั้งเดิมที่เคยเป็นมาเริ่มอ่อนแอลง และไม่ได้ทำหน้าที่ตามบทบาทที่ควรจะเป็นเท่าที่ควร ทำให้เยาวชนในสังคมขาดที่พึ่ง ขาดตัวแบบ อีกทั้งการอพยพหลังไหลเข้าไปสู่ตัวเมืองกันมาก ทำให้คุณภาพชีวิตในสังคมเมืองเกิดปัญหาหลายด้าน ไม่ว่าจะเป็นด้านสาธารณสุข โภชนาการ การคมนาคม ชุมชนแออัด ปัญหามลพิษ โรคระบาด และความเครียดจากการแข่งขันกันในการดำเนินชีวิตที่รีบเร่ง ก่อให้เกิดผลเสียด้านสุขภาพทั้งกายและจิตอย่างมากตามมา แม้ว่าการสาธารณสุขจะดีขึ้นแต่ประชากรก็จะมีชีวิตที่ประสบปัญหาอย่างมาก

1.5 ด้านแนวคิด ค่านิยม และจริยธรรม

สภาพปัญหาและแนวโน้มในด้านนี้จากกระแสการเปลี่ยนแปลงทำให้แนวคิด ค่านิยม และจริยธรรม ซึ่งประเทศไทยดำรงความเป็นเอกราชของชาติมานานเป็นเวลากว่า 700 ปี ด้วยหลักการปกครองที่สำคัญของไทย คือ “ชาติ ศาสนา และพระมหากษัตริย์” ประชาชนชาวไทยมีความเป็นอันหนึ่งอันเดียวกันได้เนื่องจากมีศูนย์รวมแห่งจิตใจอยู่ที่พระมหากษัตริย์ ประกอบกับคนไทยมี

นิสัยรักสงบ รู้จักประสานประโยชน์มีน้ำใจเอื้ออาทรต่อเพื่อนมนุษย์ อันเป็นเอกลักษณ์ของคนไทย
ตลอดมา แนวคิดนี้ก่อให้เกิดลักษณะเด่นในการสร้างคุณลักษณะไทย อุบัติ์ ใจคอ ความประพฤติก
การปฏิบัติตัวตามครรลองของศีลธรรม ประเพณี และหลักการทางพุทธศาสนา อันเป็นศาสนา
ประจำชาติ แต่ในปัจจุบันพบว่า ค่านิยมในการปฏิบัติตามหลักธรรมทางศาสนาถดถอยด้อยลง โดยเฉพาะ
เฉพาะสังคมเมืองไม่ค่อยให้ความสำคัญกับคุณธรรมและจริยธรรมเท่าที่ควร ขาดศรัทธาในศาสนา
ระบบการให้คุณค่าทางสังคมเปลี่ยนแปลงไป คือ นิยมและเชิดชูเงินตรามากกว่าความดี สำหรับบริโภค
นิยม และการเลียนแบบวิถีชีวิตของชาวตะวันตกที่ขยายตัวเข้ามาอย่างรวดเร็ว รวมทั้งมีความนิยมใน
วัตถุมากขึ้น ความเป็นคนไทยมีอรรถยาศัยไมตรีเริ่มถดถอยลง เด็กรุ่นใหม่มีความเป็นตัวของตัวเองสูง
ไม่เคารพกฎเกณฑ์ ขาดระเบียบวินัย ขาดความรับผิดชอบและจริยธรรมในการทำงาน ทั้งยังละเลย
ต่อคุณค่าของศิลปวัฒนธรรมไทย ความเข้าใจวัฒนธรรมในฐานะเป็นส่วนหนึ่งของวิถีชีวิตลดลง
วัฒนธรรมกลายเป็นส่วนหนึ่งของสินค้าบริการ โดยเฉพาะการบริการนักท่องเที่ยว เพื่อหวังเงินตรา
และรายได้เข้าประเทศ โดยไม่ได้คำนึงถึงคุณค่า และสาระอันเป็นแก่นแท้ของวัฒนธรรมไทยที่อยู่
บนรากฐานของประเพณีอันดีงาม ทำให้คุณค่าของวัฒนธรรมประเพณีอันเป็นค่านิยมที่ควรปลูกฝัง
และถ่ายทอดต่อไปในสังคม เป็นสิ่งที่มีแต่ความจอมปลอม จัดแสดงเพื่อตบตาคนต่างชาติ ต่างวัฒนธรรม
และนำไปเป็นจุดขายให้บริการ เท่ากับทำลายค่านิยมที่ดีงามของสังคมไทยให้หมดสิ้นไป ใน
อนาคตจึงควรที่จะมีการปลูกฝังแนวคิด ค่านิยม และจริยธรรมที่ดีงาม เหมาะสมให้เป็นตัวแบบที่ดี
ของเยาวชนได้มีที่ยึดเหนี่ยวจิตใจ และศรัทธาซึ่งความถูกต้อง ดีงามของสังคมให้มากขึ้น อีกทั้งจะ
ช่วยลดปัญหาสังคม ทำให้สังคมสงบสุขขึ้นด้วย (ประสิทธิ์ คำราชย์, สัมภาษณ์, 2539)

นอกจากนี้ ค่านิยมด้านความหรูหรา สะดวกสบาย เป็นสิ่งล้าสมัย เป็นของโก้เก๋ เช่นวัย
รุ่นต้องเที่ยวผับเที่ยวบาร์ ต้องสูบบุหรี่ มีเพศสัมพันธ์กันอย่างเสรี เป็นค่านิยมทำลายเยาวชนก่อให้เกิด
เกิดปัญหาสังคมและ โรคติดต่อตามมาด้วย (อศุทธ์ วิริยเวชกุล, สัมภาษณ์, 2540)

อนึ่ง การรับเอารูปแบบค่านิยมและวิถีชีวิตจากวัฒนธรรมตะวันตก ทำให้สังคมชนบท
เปลี่ยนเป็นสังคมเมืองมากขึ้น อาชีพภาคเกษตรกรรมลดลง เพราะแรงงานอพยพเข้าสู่เมืองมากขึ้น
เกษตรกรเปลี่ยนอาชีพเข้าสู่ภาคบริการและอุตสาหกรรมมากขึ้น ความเหลื่อมล้ำในเรื่องรายได้
ระหว่างภาคเกษตรและค่านอื่น ๆ มีแนวโน้มสูงขึ้น ความสัมพันธ์แบบพึ่งพาอาศัยกันของชุมชน
แบบดั้งเดิมในสังคมไทยเปลี่ยนไปเป็นต่างคนต่างอยู่และเป็นปัจเจกบุคคลมากขึ้น ความสัมพันธ์
ของบุคคลต่อบุคคลหรือบุคคลต่อองค์กรมีลักษณะเป็นความสัมพันธ์เชิงพันธะสัญญาตามกฎหมาย
มากกว่าการมีจิตสำนึกร่วมกัน ขาดความรับผิดชอบต่อผู้อื่นและส่วนรวม ทำให้กลไกทาง
วัฒนธรรมไทยในการควบคุมทางสังคมลดประสิทธิภาพลง เป็นผลให้เกิดปัญหาทางสังคมมากมาย
และมีอัตราเพิ่มสูงขึ้น เช่น ปัญหาการหย่าร้าง ปัญหาอาชญากรรม ความไม่ปลอดภัยในชีวิตและ

ทรัพย์สิน โสภณี ยาเสพติด การแพร่ขยายของโรคเอดส์ ปัญหาคุณภาพชีวิตของเด็กและสตรี พฤติกรรมเบี่ยงเบนของวัยรุ่น เป็นต้น ล้วนมีผลกระทบต่อจริยธรรมในสังคมทั้งสิ้น (โสภณ สุภาพงษ์, สัมภาษณ์, 2540)

ปัญหาจริยธรรมเป็นปัญหาใหญ่ที่มีสาเหตุมาจากหลายประการ การพัฒนาเศรษฐกิจโดยมิได้คำนึงถึงการพัฒนาคนและพัฒนาสังคมก็เป็นสาเหตุอีกอย่างหนึ่งที่ก่อให้เกิดจริยธรรมในสังคมเสื่อมถอยลง การเปลี่ยนแปลงโครงสร้างของครอบครัวทำให้เยาวชนขาดความอบอุ่น การที่สิ่งแวดล้อมและทรัพยากรธรรมชาติถูกทำลาย การที่จำนวนประชากรเพิ่มสูงขึ้น การขยายตัวของเมือง การพัฒนาทางอุตสาหกรรมและการท่องเที่ยว ทำให้คลอระยะเวลาที่ผ่านมาประเทศไทยใช้ทรัพยากรทางธรรมชาติ อาทิเช่น ป่าไม้ ดิน น้ำ ทรัพยากรทางทะเลอย่างสิ้นเปลืองโดยขาดความระมัดระวังและไม่ได้สร้างขึ้นใหม่เพื่อการทดแทน ทำให้ทรัพยากรขาดความสมดุลทางธรรมชาติ มีสภาพรูดโทรม เกิดการขาดแคลน ราคาแพง ส่งผลกระทบต่อสภาวะแวดล้อมให้วิกฤติมากขึ้น และมีแนวโน้มการแย่งชิงทรัพยากรธรรมชาติระหว่างกลุ่มชนต่าง ๆ มากขึ้น มีเรื่องผลประโยชน์เข้ามาเกี่ยวข้องทำให้เกิดความขัดแย้งอันนำไปสู่ความรุนแรงในสังคมได้ทางหนึ่ง ส่งผลมาถึงด้านจริยธรรมที่ถูกลามขยายตัวไปได้ตั้งแต่ระดับชุมชน หมู่บ้าน จนถึงระดับประเทศ นานาชาติ และระดับโลก ที่เห็นแก่ประโยชน์ส่วนตนมากกว่าส่วนรวม จึงเป็นผลเสียด้านจริยธรรมด้วยเช่นกัน (ดวงเดือน พันธุมนาวิน, สัมภาษณ์, 2540)

ดังนั้นในการแก้ไขปัญหาด้านแนวคิด ค่านิยม และจริยธรรมของเยาวชนในสังคมจะต้องได้รับความร่วมมือช่วยเหลือกันทุกฝ่ายที่เกี่ยวข้องตั้งแต่สถาบันครอบครัวต้องหันกลับมาทบทวนบทบาทหน้าที่ในการดูแลเอาใจใส่ปลูกฝังค่านิยมที่ถูกต้องให้แก่เยาวชนตั้งแต่ยังเล็ก เพราะครอบครัวเป็นรากฐานที่สำคัญของชีวิต สถาบันศาสนาต้องทำหน้าที่และมีบทบาทที่ชัดเจน ถูกต้องในการเป็นศูนย์กลาง ศูนย์รวมและเป็นแบบอย่างที่ดี ที่เคารพ เลื่อมใส ศรัทธา ช่วยกล่อมเกลาจิตใจและให้แนวทางที่พึงปฏิบัติอย่างเหมาะสมแก่คนในสังคมอย่างมีเหตุผลทันกับยุคสมัย และทันกับการเปลี่ยนแปลง เพราะปัญหาวิกฤตด้านจริยธรรมเป็นปัญหาที่ส่งผลกระทบต่อคนและต่อสังคมในระดับกว้างและมีแนวโน้มขยายตัวออกไปอย่างมากทำให้ภาพลักษณ์ของสังคมเสียหาย รวมทั้งก่อให้เกิดปัญหาด้านบริบทอื่น ๆ ตามไปด้วย จึงเป็นปัญหาใหญ่ที่ต้องร่วมมือกันแก้ไขในอนาคต

1.6 ด้านการร่วมมือและรับความช่วยเหลือจากต่างประเทศ

จากการที่ประเทศไทยเป็นประเทศกำลังพัฒนา มีความเจริญรุ่งเรืองสืบต่อมายาวนาน อีกทั้งยังเป็นประเทศเปิดมีการติดต่อค้าขายแลกเปลี่ยนและเจริญสัมพันธไมตรีกับนานาประเทศมาตั้งแต่อดีตและพัฒนามาเรื่อยตามลำดับ รวมไปถึงเรื่องของการศึกษาด้วย ประเทศไทยเปิดกว้างให้ชาวต่างชาติเข้ามาถ่ายทอดศิลปวิทยาการต่าง ๆ มากมายมาตั้งแต่สมัยกรุงสุโขทัย กรุงศรีอยุธยา อนุญาค

ให้หมอสอนศาสนาหรือมิชชันนารีมาตั้งโรงเรียนสอนภาษาและศาสนา แลกเปลี่ยนวิชาความรู้
ศิลปวัฒนธรรมอย่างค่อนเนื่อง

จวบจนถึงกรุงรัตนโกสินทร์ บทบาทของชาวต่างประเทศในสังคมไทยได้เพิ่มความ
สำคัญต่อการปรับปรุงประเทศ และพัฒนาสังคมไทยในด้านต่าง ๆ ขึ้นอย่างมาก มิชชันนารีได้เข้า
สอนศาสนาและภาษามากขึ้นและมีหลายชาติเข้ามาเพิ่มขึ้นด้วย ในราชสำนักได้เห็นความสำคัญ
ของภาษาต่างประเทศ มีการจ้างชาวต่างประเทศสอนภาษา และวิชาการให้แก่พระบรมวงศานุวงศ์
ราชบริพารในราชสำนัก และขยายออกไปโดยขออนุญาตจัดตั้งโรงเรียนสอนหนังสือแก่บุคคลทั่ว
ไปมาตั้งแต่รัชกาลที่ 4 ครั้นพอถึงรัชกาลที่ 5 ทรงมีพระบรมราชโองบายพัฒนาการศึกษาเพื่อพัฒนา
บุคคลอันส่งผลต่อการพัฒนาประเทศ ในระยะแรกได้จ้างชาวต่างประเทศมาช่วยงานในราชสำนัก
นกิจการบริหารบ้านเมืองด้านต่าง ๆ งานการแพทย์และสาธารณสุข มีการส่งนักเรียนไทยไป
ศึกษาต่ออย่างต่างประเทศในสาขาต่าง ๆ มากมายด้วยทุนเล่าเรียนหลวง เมื่อนักเรียนไทยเหล่านั้นกลับ
มาก็ได้เป็นกำลังสำคัญในการพัฒนาประเทศสืบมา (กระทรวงศึกษาธิการ, 2525 : 180)

บทบาทในด้านความร่วมมือและรับความช่วยเหลือจากต่างประเทศของไทยมีเพิ่มมากขึ้น
หลังจากที่สงครามโลกครั้งที่ 2 สงบลง มีการจัดตั้งองค์การระหว่างประเทศขึ้นเพื่อเป็นองค์กร
กลางทำหน้าที่ประสานประโยชน์ให้เกิดสันติสุขขึ้นในโลก ประเทศไทยเข้าเป็นสมาชิกของ
องค์การสหประชาชาติเป็นลำดับที่ 55 ซึ่งต่อมากองการนี้มีนโยบายสร้างความร่วมมือระหว่าง
ประเทศสมาชิก มีโครงการให้ความช่วยเหลือ ร่วมมือและแลกเปลี่ยนกันทางด้านวิชาการ คือ
องค์การศึกษาศาสนาและวัฒนธรรมแห่งสหประชาชาติ (United Nations Educational,
Scientific and Cultural Organization) หรือเรียกสั้น ๆ ว่า องค์การยูเนสโก (Unesco) และมีองค์การ
ติดตามมาได้แก่ ยูนิเซฟ (Unicef) ยูเอ็นดีพี (UNDP) ซีเอ็มโอ (SEAMEO) ซีเอ็มเอส (SEAMES) เป็นต้น

ผลจากการเป็นสมาชิกดังกล่าวทำให้ไทยและองค์การระหว่างประเทศมีบทบาทต่อกัน
ในการศึกษามากขึ้น ลักษณะของความร่วมมือระหว่างประเทศที่ไทยได้รับแบ่งได้เป็น 2 ลักษณะ
คือ ความร่วมมือแบบพหุภาคี (Multilateral Cooperation) และความร่วมมือแบบทวิภาคี (Bilateral
Cooperation) นับตั้งแต่ พ.ศ. 2493 เป็นต้นมา การรับความช่วยเหลือและร่วมมือจากต่างประเทศ
ของไทยจึงมีอยู่หลายโครงการและหลายรูปแบบ เช่น การแลกเปลี่ยนผู้เชี่ยวชาญในลักษณะเป็นที่
ปรึกษาประจำโครงการทั้งระยะสั้นและระยะยาว ช่วยปรับปรุงการศึกษาของไทยให้เป็นไปตามจุด
หมายที่ตกลงร่วมกันระหว่างรัฐบาลไทยกับประเทศคู่สัญญา หรือองค์การที่ร่วมมือกัน นอกจากนี้
ยังมีความร่วมมือในลักษณะอื่น เช่น การให้ทุนการศึกษา ฝึกอบรม ทุนวิจัย ทุนดูงาน ฝึกงาน
ประชุม สัมมนา ตลอดจนเงินทุนสนับสนุน ช่วยเหลือ จัดหาและสร้างอุปกรณ์ เครื่องใช้ต่าง ๆ รวม

ทั้งเงินกู้ด้วย ซึ่งภาคตะวันออกก็ได้รับผลจากโครงการเหล่านี้โดยตรง มีการปรับปรุงทดลอง และส่งเสริมการศึกษาแบบใหม่ในหลายจังหวัดของภูมิภาค (ผดุงชาติ สุวรรณวงศ์, สัมภาษณ์, 2540)

รูปแบบของความร่วมมือจากต่างประเทศในระยะต่อมามีการเปลี่ยนแปลงไป โดยประเทศที่พัฒนาแล้วเน้นด้านการให้ความช่วยเหลือทางวิชาการแก่ประเทศที่กำลังพัฒนา โดยมีเหตุผลทางด้านการเมือง หรือด้านนโยบายความสัมพันธ์ระหว่างประเทศแฝงอยู่ด้วย ทำให้จุดมุ่งหมายของความร่วมมือกันทางวิชาการเปลี่ยนไป จึงมีแนวคิดใหม่ที่ประเทศกำลังพัฒนาในภูมิภาคเดียวกันจะสร้างความร่วมมือช่วยเหลือซึ่งกันและกันให้มากขึ้น โดยประเทศที่พัฒนาแล้วจะช่วยเหลือเพียงด้านการเงิน และกำลังคนที่จำเป็นเท่านั้น จึงทำให้ประเทศที่กำลังพัฒนาต้องหาทางช่วยตนเอง และช่วยเหลือตนเอง ภายในภูมิภาคเดียวกันมากขึ้น มีการรวมกลุ่มกันเป็นองค์การระหว่างประเทศในภูมิภาค เช่น อาเซียน (Asean) รวมทั้งในภูมิภาคอื่นก็มีองค์การในลักษณะนี้เช่นกัน ในการดำเนินการก็มีการประชุม สัมมนา ทุนวิจัย แลกเปลี่ยนผู้เชี่ยวชาญ กิจกรรมแลกเปลี่ยนเยาวชน และนิสิตนักศึกษา รวมไปถึงกิจกรรมการแข่งขัน ทั้งทางวิชาการ กีฬา และบันเทิงต่าง ๆ ด้วย (เกษม วัฒนชัย, สัมภาษณ์, 2540)

ในกระแสโลกาภิวัตน์อย่างปัจจุบัน เป็นยุคที่โลกไร้พรมแดน มีการติดต่อถึงกันอย่างกว้างขวางและรวดเร็วมากขึ้น ความจำเป็นในด้านการร่วมมือ ช่วยเหลือสนับสนุนกันระหว่างประเทศยิ่งทวีความสำคัญมากขึ้นเป็นลำดับ และไม่สามารถหลีกเลี่ยงได้ จึงต้องมีการเรียนรู้ซึ่งกันและกันมากขึ้น และติดต่อกันในทุก ๆ ด้าน การศึกษาจึงเป็นสิ่งหนึ่งที่จะช่วยให้เกิดความเข้าใจกัน เรียนรู้เรื่องราวของกันและกัน ตลอดจนแสวงหาแนวทาง วางแผน ร่วมมือ ช่วยเหลือกันได้อย่างเหมาะสมต่อไป

ตอนที่ 2 สภาพปัญหาของการศึกษาและผลกระทบที่เกิดขึ้นจากการเปลี่ยนแปลงทางสังคมของภูมิภาคตะวันออกของไทย

2.1 สภาพปัญหาของการศึกษาในภาพรวม (เชิงนโยบาย)

สามารถสรุปได้ในภาพรวมดังนี้

1. ปัญหาการไม่รู้หนังสือ และการเข้าศึกษาต่อหลังจบภาคบังคับ การศึกษาของไทยในปัจจุบันอยู่ในสถานะที่จะต้องปรับปรุงอีกมากให้เท่าทันกับการเปลี่ยนแปลงด้านประชากรและเศรษฐกิจ จริงอยู่แม้ว่าโดยภาพรวมคนไทยที่รู้หนังสือหรืออัตราการเรียนรู้หนังสือของคนไทย (literacy rate) มีอยู่ค่อนข้างสูงคือ เกินกว่าร้อยละ 90 ของประชากรของประเทศ และการศึกษาภาคบังคับ (ป.1 - ป.6) ก็ได้ผลดีเกือบเต็มร้อย แต่อัตราการเข้าเรียนในระดับมัธยม โดยเฉพาะมัธยมปลายมีค่อนข้างต่ำเพียงร้อยละ 25 ของประชากรวัยที่ควรเรียน (อายุ 15-17 ปี) และยิ่งต่ำลงไปอีกในระดับ

อุดมศึกษา (18-24 ปี) คือเพียงร้อยละ 6.2 เท่านั้น สำหรับระดับอุดมศึกษา หากนับรวมมหาวิทยาลัย เปิดด้วยก็จะตกประมาณร้อยละ 12 ของผู้ที่อยู่ในวัยเรียน นับว่ายังต่ำมาก นอกจากนั้น จากสถิติทางด้านแรงงานล่าสุด พ.ศ. 2534 ยังพบว่า แรงงานไทยส่วนใหญ่ คือ ร้อยละ 77.4 เรียนจบแค่ระดับประถมศึกษาหรือต่ำกว่าร้อยละ 4.7 ไม่เคยเข้าโรงเรียน ที่เรียนถึงระดับมัธยมศึกษา มีเพียงร้อยละ 8.5 อาชีวศึกษาร้อยละ 2.7 และระดับอุดมศึกษา ร้อยละ 3.7 (สำนักงานสถิติแห่งชาติ, 2537 : 26)

การที่เด็กไทยเรียนต่อในระดับมัธยมปลายขึ้นไปนั้น มีสาเหตุหลายประการ อาทิ พ่อแม่ยากจน ไม่มีเงินส่งลูกเรียน โรงเรียนที่สอนมัธยมปลายมีจำนวนจำกัด และส่วนมากมักจะอยู่ในตัวเมือง เด็กที่อยู่ในชนบทต้องการเรียนจะต้องเสียค่าใช้จ่ายเพิ่มขึ้นมากกว่าเด็กในเมือง นอกจากนั้น เรียนจบไปแล้ว หากไม่เรียนต่อระดับอุดมศึกษาก็จะหางานที่มีรายได้ดีทำยาก ครั้นจะเรียนต่อในระดับอุดมศึกษา พ่อแม่ที่มีฐานะไม่ดีนักก็จะส่งลูกเรียนไม่ได้ เพราะมีค่าใช้จ่ายในการศึกษาสูง โดยเฉพาะครอบครัวที่มีลูกหลายคน สถาบันอุดมศึกษาต่าง ๆ ก็มีอยู่อย่างจำกัดในกรุงเทพฯ และเมืองใหญ่ต้องสอบเข้า หากเข้าไม่ได้ต้องเข้าเรียนในมหาวิทยาลัยเปิด ซึ่งมีอยู่ในกรุงเทพฯ หรือมีเครือข่ายศูนย์การเรียนอยู่ในตัวเมืองเด็กในชนบทต้องเดินทางไปไกลก็ยากที่จะคาดการณ์ได้ว่าจะจบเมื่อไร ทำให้ความคาดหวังในเรื่องผลตอบแทนจากการศึกษาเป็นไปอย่างไม่แน่นอน ผู้ที่เรียนมหาวิทยาลัยเปิดและมหาวิทยาลัยเอกชน ต้องเช่าบ้านหรือหอพักใกล้ที่เรียน จึงเป็นผู้ที่ครอบครัวมีฐานะดี หรือไม่มีก็มั่งงานทำมีรายได้แล้ว ส่วนคนที่ฐานะไม่ดี ก็จะ ไม่เรียนต่อแต่จะไปทำงานอื่น หรือทำงานด้วยเรียนด้วย แต่โอกาสเรียนจบจะช้าหรือมีแนวโน้มจะเรียนไม่จบจึงทำให้ผู้ที่เรียนต่อระดับสูงมีจำนวนลดลง ดังพิจารณาได้จากตารางต่อไปนี้

ตาราง 4 อัตราส่วนของนักเรียนนักศึกษาต่อประชากรวัยเรียน พ.ศ. 2530-2534

ระดับการศึกษา (อายุ-ปี)	ปี พ.ศ. / ร้อยละ				
	2530	2531	2532	2533	2534
ก่อนประถมศึกษา (3-5 ปี)	35.04	37.00	38.55	44.14	46.38
ประถมศึกษา (6-11 ปี)	94.75	93.73	93.79	100.46	100.44
มัธยมต้น (12-14 ปี)	32.58	32.62	34.22	39.74	44.61
มัธยมปลาย (15-17 ปี)	24.09	23.25	22.55	23.93	25.08
อุดมศึกษา* (18-24 ปี)	4.54	4.41	4.55	5.53	6.15
รวมทุกระดับ*	40.74	40.39	40.45	44.31	45.40

* ไม่รวมนักศึกษามหาวิทยาลัยเปิด

ที่มา : สำนักงานคณะกรรมการพัฒนาการเศรษฐกิจและสังคมแห่งชาติ, 2538

2. ปัญหาด้านคุณภาพและการประกอบอาชีพของสายอาชีวศึกษา สำหรับการศึกษาด้านอาชีวศึกษานั้น พบว่า มีปัญหาสำคัญอยู่ 2 ประการ คือ ในเรื่องของสถานภาพทางสังคมและเรื่องโอกาสในการหางานทำ เรื่องสถานภาพทางสังคมของนักเรียนอาชีวศึกษาก็คือว่า ผู้เรียนจะถูกมองว่าสติปัญญาไม่ดี จึงเข้าเรียนสายตรงเข้าสู่อุดมศึกษาไม่ได้ การที่สังคมมีทัศนคติเช่นนี้ต่อนักเรียนอาชีวศึกษา ทำให้พวกเขาเกิดปมด้อย มีความกดดันและมักจะพาลหาเรื่องทะเลาะวิวาทกันเองอยู่เสมอ เลยยังคงยึดภาพพจน์เช่นนี้หนักแน่นขึ้นไป ส่วนสถานศึกษามักจะจัดระบบการเรียนการสอน โดยเห็นว่าเด็กโตแล้วควรเรียนได้เองแบบอุดมศึกษาซึ่งความจริงไม่ใช่เลย เพราะเด็กอยู่ในวัยเดียวกับเด็กมัธยมศึกษาตอนปลายเท่านั้น จึงไม่ได้ดูแลกดดันให้เต็มที่เหมือนเด็กมัธยมศึกษา ทำให้เกิดปัญหาเรื่องวุฒิภาวะและขาดตัวแบบก่อปัญหาต่าง ๆ ตามมา ทางแก้ในเรื่องนี้อาจทำได้โดยการให้ทัศนะต่อผู้เรียนอาชีวศึกษาเสียใหม่ว่าเป็นเรื่องของความถนัดของแต่ละคนมากกว่า ผู้ที่เรียนทางอาชีวศึกษาก็มีประโยชน์ต่อสังคมเช่นเดียวกับผู้ที่เรียนสาขาอื่นเป็นเรื่องของการแบ่งงานกันทำตามความถนัด อาชีวศึกษามีประโยชน์และมีความจำเป็นต่อการพัฒนาประเทศเช่นเดียวกับการศึกษาด้านอื่นๆ ในขณะที่เดียวกัน ครู ผู้บริหาร และนักเรียนอาชีวศึกษาก็ต้องตระหนักในประเด็นนี้เช่นกัน หากทุกฝ่ายเข้าใจเช่นนี้ พฤติกรรมรุนแรงในหมู่นักเรียนอาชีวศึกษาอาจลดน้อยลงหรือเปลี่ยนเป็นพฤติกรรมในทางสร้างสรรค์ เช่น ในด้านกีฬา ดนตรี หรือศิลปะก็ได้ ทำให้มีกิจกรรมที่สร้างสรรค์มากขึ้น ส่วนปัญหาเรื่องหางานทำเมื่อเรียนจบไปแล้ว พบว่า อาชีวศึกษาบางสาขาคือ คหกรรม พาณิชยกรรม และเกษตรกรรม ยังมีการว่างงานอยู่ค่อนข้างสูง คือ ร้อยละ 21, 17 และ 16 ตามลำดับ ในปี 2534 (สกส. 2537 : 100) การว่างงานหรือการไม่มีงานทำ บางส่วนอาจสืบเนื่องมาจากลักษณะวิชาชีพหรือสาขาที่เรียนไม่มีตลาดงานรองรับหรือมีอยู่ค่อนข้างจำกัด และอีกส่วนหนึ่งอาจสืบเนื่องมาจากตัวผู้จบการศึกษาเองที่อาจจะเลือกงานหรืออยู่ในสภาพที่ไม่พร้อมจะทำงานก็ได้ ถ้าหากเป็นในประการแรกก็เป็นเรื่องที่มีหน้าที่เกี่ยวข้องจะต้องหาทางปรับปรุงแก้ไข โดยวางแผนการผลิตกำลังคนให้สอดคล้องกับความต้องการของตลาดแรงงานให้มากขึ้นแต่ถ้าเป็นเรื่องประการหลังแล้วจะเป็นเรื่องเฉพาะตัวบุคคลไม่เกี่ยวกับสถาบันการศึกษาแต่ก็ต้องมีการทำความเข้าใจเกี่ยวกับทัศนคติในการเลือกสายการเรียนและค่านิยมในการประกอบอาชีพกันใหม่

3. ปัญหาด้านปริมาณและคุณภาพของสถานศึกษาและครู นอกจากในเรื่องปริมาณ คือ สถาบันการศึกษาไม่เพียงพอ โดยเฉพาะสถาบันการศึกษาระดับสูง และเครื่องมือเครื่องใช้ไม่เพียงพอ ไม่ทันสมัย ครู อาจารย์ไม่พอสอน ปัญหาทางด้านการศึกษาของไทยที่สำคัญมากอีกประการหนึ่งในปัจจุบันก็คือเรื่องคุณภาพการศึกษา สถานศึกษาหลายแห่งยังมีคุณภาพไม่เท่ากัน ส่งผลต่อการผลิตผู้เรียนและคุณภาพของครู มีการวิพากษ์วิจารณ์กันมาก โดยเฉพาะในเรื่องคุณภาพของครูผู้สอนที่มักจะออกมาในรูปที่ว่า ปัจจุบันนี้ครูจำนวนมากขาด "วิญญาณครู" คือ สอนหนังสือเพื่อแลก

กับเงินตรามากกว่ามุ่งที่จะสอนหรือพัฒนาคนให้เป็นคนดี มีความรู้และมีคุณสมบัติที่สังคมต้องการ ครูจำนวนไม่น้อยยึดอาชีพครูเป็นเพียง “ทางผ่าน” ไปสู่อชีพอื่นที่มีรายได้และเกียรติภูมิสูงกว่า แม้ว่าปัจจุบันนี้รายได้จากการเป็นครูก็ไม่ค่อยไปกว่ารายได้ของข้าราชการฝ่ายอื่นเท่าใดนัก นอกจากนี้ ความประพฤติของครูบางคนก็ไม่เหมาะสมแก่วิชาชีพ อย่างเช่น ค้มสุราเป็นนิจสิน เล่นการพนัน มีหนี้สินมาก เอาเปรียบนักเรียนนักศึกษาด้วยวิธีการต่าง ๆ นานา ๆ ประจบสอพลอผู้มีอำนาจเพื่อหวัง ลากยศในทางที่ไม่สุจริต ไม่ยุติธรรม ไม่มีความรู้ในวิชาที่สอนเพียงพอและไม่พยายามพัฒนาตนเอง ในทางวิชาการ ฯลฯ สิ่งต่าง ๆ เหล่านี้ย่อมส่งผลกระทบต่อคุณภาพการศึกษาทั้งสิ้นและเป็นปัญหาใหญ่ใน วงการศึกษาไทยในปัจจุบัน ที่ทุกฝ่ายจะต้องช่วยกันปรับปรุงแก้ไขและพัฒนา เพราะจุดพลิกผันใน การเข้ามาเป็นครูของคนในปัจจุบันต่างไปจากอดีตที่เคยส่งเสริมให้คนเก่ง คนดี เยียบพร้อมทั้งวิชา การและคุณธรรมมาเป็นครู เพื่อเป็นแบบอย่างที่ดีทั้งด้านความรู้คู่คุณธรรมแก่เยาวชน แต่จากการ ผลិតครูโดยไม่มีแผนการผลิตที่รอบคอบเพียงพอ ทำให้ไม่ได้คัดเลือกคนที่มีคุณสมบัติที่เหมาะสม กับภาระเป็นครูเข้ามาเป็นครูจึงมีคนเป็นครูเพียงแต่เป็นอาชีพหนึ่งเท่านั้นเป็นจำนวนมาก เรื่องนี้จึงมี การพิจารณากันเกี่ยวกับการพัฒนาวิชาชีพครูและวางแผนการผลิตครูกันใหม่ในทิศทางที่เหมาะสม กับ การเปลี่ยนแปลงที่จะเกิดขึ้นต่อไป (สกศ.: 2539 : 18-19)

4. ปัญหาการผลิตกำลังคนด้านวิทยาศาสตร์และเทคโนโลยี ตามแผนพัฒนาการศึกษา แห่งชาติ สังคมไทยจำเป็นต้องเป็นสังคมแห่งวิทยาศาสตร์คือเป็นสังคมที่รู้จักใช้เหตุและผล และมี ความสามารถในการคิดอย่างเป็นระบบเพื่อสร้างวัฒนธรรมเชิงวิทยาศาสตร์ เป็นสังคมที่พัฒนาและ สร้างองค์ความรู้ทางวิทยาศาสตร์ได้ เป็นฐานในการผลิตเทคโนโลยีที่เหมาะสมขึ้นใช้เองได้นอก เหนือจากความสามารถในการเลือกรับเทคโนโลยีจากต่างประเทศมาใช้ ทั้งนี้เพื่อการพัฒนา เศรษฐกิจของประเทศโดยไม่ทำลายธรรมชาติและสิ่งแวดล้อม จากอดีตถึงปัจจุบันประเทศไทยยัง คงพึ่งพาการนำเข้าวิทยาศาสตร์และเทคโนโลยีสำเร็จรูปจากต่างประเทศ ทั้งในด้านองค์ความรู้ และ ผลិតภัณฑ์เพื่อเพิ่มศักยภาพของประเทศในการพัฒนาต่าง ๆ และการแข่งขัน ทั้งในด้านการผลิต อุตสาหกรรม เกษตรกรรม และการบริการ การสื่อสารโทรคมนาคม การแพทย์และสาธารณสุข สิ่งแวดล้อม เป็นต้น ทั้งนี้เพราะขีดความสามารถของไทยในการรับการถ่ายทอดเทคโนโลยี การ พัฒนา และการสร้างองค์ความรู้ทางวิทยาศาสตร์ของประชาชนคนไทยโดยเฉลี่ยยังอยู่ในระดับต่ำ เมื่อเทียบกับต่างประเทศโดยเฉพาะการให้ความสำคัญต่อการเรียนวิทยาศาสตร์ และการสร้างระบบ การคิด การทำงานอย่างเป็นวิทยาศาสตร์ หรือเป็นระบบตั้งแต่ระดับพื้นฐานยังไม่มากพอ มงวิทยา ศาสตร์เป็นเรื่องเข้าใจยาก สลับซับซ้อน ทั้ง ๆ ที่วิทยาศาสตร์เป็นพื้นฐานสำคัญต่อระบบการคิดของ มนุษย์ และเป็นความรู้ที่มนุษย์ใฝ่หาเพื่อเรียนรู้ความจริงเกี่ยวกับธรรมชาติรอบตัวและธรรมชาติใน ตัวเราเอง (แผนพัฒนาการศึกษาแห่งชาติ ฉบับที่ 8. 2539 : 2)

การผลิตกำลังคน รวมทั้งการผลิตครูอาจารย์และนักวิจัยทางด้านวิทยาศาสตร์และเทคโนโลยีเพื่อสนองความต้องการของตลาดยังผลิตได้น้อย ทำให้เกิดสภาพการขาดแคลนบุคลากร นอกจากนี้การวิจัยและพัฒนาเพื่อสร้างองค์ความรู้ใหม่ ๆ ยังได้รับการสนับสนุนค่อนข้างน้อยเมื่อเปรียบเทียบกับประเทศอื่น ๆ ที่มีฐานะเศรษฐกิจใกล้เคียงกัน รวมทั้งขาดความเชื่อมโยงระหว่างงานวิจัยและพัฒนากับเทคโนโลยี และกระบวนการผลิตทำให้ประเทศยังต้องพึ่งพาการนำเข้าเทคโนโลยีจากต่างประเทศอยู่อย่างไม่หยุดยั้ง และไม่สามารถพัฒนาศักยภาพของตนเองไปได้ จึงทำให้การเรียนวิทยาศาสตร์ในประเทศไทยไม่เป็นวิทยาศาสตร์จริง แต่เป็นการเรียนเพื่อสอบให้ผ่าน สอบเข้ามหาวิทยาลัยให้ได้ พึ่งพาเทคนิคการเดาข้อสอบจากสถานกวดวิชา ทำให้การเรียน การคิด การทำงานทางวิทยาศาสตร์ไม่เป็นไปตามหลักการทางวิทยาศาสตร์ที่แท้จริง

5. ปัญหาจากความไม่สมดุลของระบบการศึกษาไทย การจัดการศึกษาไทยประสบความสำเร็จหลายด้าน เช่น การขยายการศึกษาในเชิงปริมาณอย่างกว้างขวางเกือบทุกระดับการศึกษา การกระจายความเสมอภาคในโอกาสการศึกษาทั้งในระบบโรงเรียนและนอกระบบโรงเรียน การผลิตกำลังคนระดับกลางและสูง เพื่อสนองความต้องการของตลาดแรงงาน เป็นต้น ทว่าความสำเร็จเหล่านั้น ยังมีวิกฤตของปัญหาหลายด้านที่ต้องได้รับการแก้ไขโดยเร่งด่วนดังนี้ (เจื้อจันท์ จงสถิตอยู่, 2540 : 96-98)

5.1 วิกฤตทางการศึกษาที่วิเคราะห์โดยพระธรรมปิฎก (2529 อ้างถึงใน รุ่ง แก้วแดง, 2540) ได้แก่

5.1.1 การศึกษาสมัยใหม่ได้แยกนักเรียนออกจากชุมชนหรือท้องถิ่นตนเอง ทำให้นักเรียนดูถูกวิถีชีวิตของชุมชน ไม่ภูมิใจในวัฒนธรรมท้องถิ่น และยังทำให้เกิดช่องว่างระหว่างพ่อแม่กับลูก และระหว่างคนรุ่นเก่าและคนรุ่นใหม่ เป็นผลให้วัฒนธรรม ภูมิธรรม และภูมิปัญญาของท้องถิ่นถูกละเลย และไม่มีผู้สืบต่อ

5.1.2 การศึกษาดึงคนจากชนบทเข้าเมือง มุ่งเน้นการผลิตคนเพื่อรองรับอุตสาหกรรม ทำให้ดึงคนที่มีความรู้จากชนบทเข้ามารวมอยู่ในพื้นที่เศรษฐกิจ โดยเฉพาะกรุงเทพฯ ที่ดูดคนจากทุกส่วนของประเทศมารวมไว้ ทำให้ประเทศไทยมีลักษณะเติบโตแบบหัวโต คัวลิบ ไม่สมดุลกัน

5.1.3 ปัญหาความไม่เสมอภาคทางโอกาสในการศึกษา เพราะยังกระจายไม่ทั่วถึง โดยเฉพาะระดับมัธยมศึกษาและอุดมศึกษาในส่วนภูมิภาค

5.1.4 ปัญหาปฏิสัมพันธ์ระหว่างสังคมกับการศึกษา การพัฒนาประเทศด้วยการสร้างความเจริญทางวัตถุ และนำระบบทุนนิยมอุตสาหกรรมเข้ามาด้วยความไม่รอบคอบ ทำให้เป็นสังคมที่บริโภคนิยมและฟุ้งเฟ้อเกินความจำเป็น

5.1.5 ความเต็มศรัทธาของสถาบันครู ครูมีสถานภาพทางสังคมตกต่ำมาก การเข้าเรียนครูเป็นทางเลือกสุดท้ายของผู้เข้าเรียนระดับอุดมศึกษาทำให้ได้ครูไม่มีคุณธรรมและไม่มีคุณภาพเพียงพอ

5.1.6 ความเสื่อมโทรมของคุณธรรมและจริยธรรม เริ่มต้นที่ครูสอนจริยธรรมไม่มีคุณภาพ ไม่ให้ความสำคัญอย่างจริงจัง การสอนจริยศึกษาจึงประสบปัญหาอย่างมาก เรียนแต่ทฤษฎี ปฏิบัติไม่ได้

5.1.7 ไม่มีจุดมุ่งหมายการศึกษาที่ชัดเจน การศึกษาถูกมองเป็นเครื่องมือผลิตคนเข้ารับราชการ เข้าสู่โรงงาน เพื่อก้าวสู่บริโศคนิยม ส่วนการศึกษาเพื่อพัฒนาคุณภาพชีวิต และชุมชน ไม่มีใครพูดถึง ซึ่งเป็นความเข้าใจที่ไม่ถูกต้อง

5.2 ส่วนนายแพทย์ประเวศ วะสี (2541) ได้กล่าวถึงระบบการศึกษาไทยว่า ปัญหาการศึกษาไทยเป็นปัญหาเชิงโครงสร้างที่เหนียวแน่นและหมักหมม และปัญหาการศึกษาไทยในภาพใหญ่คือ การไม่สามารถเตรียมคนไทยให้สามารถเผชิญกับยุคสมัยแห่งการเปลี่ยนแปลง ทำให้สังคมไทยอ่อนแอ ขัดแย้ง ทำลายตัวเอง และวิกฤต และได้วิเคราะห์ว่า แก่นของปัญหาการศึกษาไทย อยู่ที่ระบบการศึกษาไทยปรับตัวไม่ได้ (Non-adaptive System) ในสภาพที่สังคมไทยกำลังเผชิญสภาวะการณ์ใหม่ ๆ และปัญหาใหม่ ๆ และวิเคราะห์ว่า สาเหตุของปัญหามีด้วยกัน 8 ประการคือ

5.2.1 ทิศุเกี่ยวกับการศึกษาที่ไม่ถูกต้อง โดยไปเน้นการศึกษาที่ “การสอน” และการ “หล่อหลอม” ไม่เน้นที่ “การเรียนรู้” และ “ความงอกงาม” การศึกษาที่เน้นการสอนและการหล่อหลอมทำให้การศึกษ้อ่อนแอทั้งระบบ

5.2.2 การขาดกระบวนการเรียนรู้ที่ดี กล่าวคือ การจัดการศึกษาไทยเอาวิชาเป็นตัวตั้ง ครูถ่ายทอดเนื้อหา นักเรียนท่องจำ ทำให้ผู้เรียนตัดขาดจากความเป็นจริง ผู้เรียนคิดไม่เป็น ทำไม่เป็น สัมพันธ์กับผู้อื่นและสิ่งแวดล้อมไม่เป็น และที่สำคัญทำให้ “เรียนรู้ไม่เป็น” ซึ่งสำคัญมากคือความจำเป็นของการเรียนรู้ตลอดชีวิต

5.2.3 ครูคมีไม่มากพอ เพราะคนเก่งไม่นิยมเป็นครู เป็นเหตุให้คุณภาพของครูต่ำ

5.2.4 ระบบการศึกษาไม่ทั่วถึงและดีพอ กล่าวคือ ไม่ยืดหยุ่นเหมาะสมกับความต้องการของกลุ่มบุคคลต่าง ๆ ในสังคม

5.2.5 สังคมยังไม่เห็นคุณค่าและมีส่วนร่วมในการผลักดันการศึกษาให้พัฒนาขึ้น

5.2.6 ขาดระบบส่งเสริมวิชาชีพครู แรงจูงใจในความเป็นครูมีน้อย แต่แรงจูงใจให้ออกจากวิชาชีพครูมีมาก โดยเฉพาะการได้เข้าไปเป็นผู้บริหารซึ่งมีอำนาจ ทำให้เกิดการแย่งชิงวิ่งเต้นเส้นสาย

5.2.7 ขาดการมีส่วนร่วมขององค์กรอื่นในสังคม เช่น ครอบครัว ชุมชน องค์กรเอกชน ฯลฯ ทำให้การศึกษาไทยขาดพลัง ขาดคุณภาพ ขาดความคึกคัก ขาดความสนุก และมีปัญหามากมาย

5.2.8 ระบบบริหารการจัดการศึกษาที่มีปัญหา การบริหารจัดการของระบบการศึกษาไทยเป็นการรวมศูนย์อำนาจไว้ที่ส่วนกลางสูง ขาดการตรวจสอบที่อิสระและมีคุณภาพ ระบบการเงินเพื่อการศึกษาไม่ส่งเสริมการปรับพฤติกรรมของสถาบันการศึกษาไปทางบวกได้

5.3 วิกฤตทางการศึกษาที่ระบุไว้ในรายงานการศึกษาไทยในยุคโลกาภิวัตน์ : ผู้ความก้าวหน้าและความมั่นคงของชาติในศตวรรษหน้า ได้แก่ ปัญหาการเรียนรู้เพื่อพัฒนาคุณภาพของคน ซึ่งพบว่า อัตราการตายของเด็กไทยยังสูง การขาดสารอาหารของเด็ก เด็กไทยอีกกว่า 400.000 คน ยังไม่มีโอกาสเข้าศึกษาในระดับประถมศึกษา ผลการเรียนรู้ของเด็กไทยยังไม่เป็นที่น่าพอใจ อันเนื่องจากการจัดหลักสูตร การจัดการเรียนการสอน การวัดผล และคุณภาพครู ที่เป็นอุปสรรคปัญหาในด้านที่การศึกษาไม่สามารถเพิ่มขีดความสามารถของประเทศ ในการสร้างความก้าวหน้าและความมั่นคงของเศรษฐกิจและสังคมไทย ดังจะเห็นได้ว่า แรงงานไทยไม่มีความรู้พื้นฐานและทักษะเพียงพอ การผลิตกำลังคนด้านวิทยาศาสตร์และเทคโนโลยียังไม่เพียงพอ อีกทั้งไม่สามารถเตรียมคนทั้งในเชิงปริมาณและคุณภาพเพื่อรองรับการเปลี่ยนโครงสร้างการพัฒนาประเทศ และขาดการลงทุนวิจัยและพัฒนาในทุกด้าน ปัญหาเรื่องการศึกษาที่ไม่สามารถเสริมสร้างการเรียนรู้ของชุมชน ซึ่งสะท้อนให้เห็นจากปรากฏการณ์ว่า ช่องว่างรายได้ระหว่างคนรวย-จน คนเมือง-ชนบท ห่างกันมากขึ้น ชนบทขาดแคลนกำลังคนที่มีคุณภาพและอ่อนแอลง เพราะการศึกษาเป็นกระบวนการคัดคนเก่งจากชนบทเพื่อป้อนภาคอุตสาหกรรม ชุมชนชนบทล่มสลาย และปัญหาด้านการบริหารและการจัดการศึกษา ซึ่งรวมศูนย์อำนาจอยู่ส่วนกลางทั้งระบบบริหารงานบุคคล บริหารงบประมาณ ขาดการมีส่วนร่วมของประชาชน ปัญหาเรื่องการลงทุนทางการศึกษาที่ยังไม่เหมาะสม ไม่ว่าจะมองจากการลงทุนเพื่อการศึกษาโดยส่วนรวม หรือการลงทุนระหว่างระดับและประเภทการศึกษา (คณะศึกษา "การศึกษาไทยในยุค โลกาภิวัตน์", 2539)

5.4 จากรายงานการศึกษาของคณะผู้เชี่ยวชาญธนาคารโลก ได้ชี้ให้เห็นถึงประเด็นปัญหาหลักในการศึกษาไทย โดยสรุปดังนี้

5.4.1 ด้านคุณภาพการศึกษา ปัญหาที่ต้องแก้ไข ได้แก่ การฝึกหัดครู การใช้เทคโนโลยีและวัสดุอุปกรณ์การเรียนการสอน การจัดหลักสูตร วิธีจัดการเรียนการสอนและการประเมินผล

5.4.2 การเข้าถึงบริการการศึกษาและความเสมอภาค การศึกษาขั้นพื้นฐานยังให้บริการไม่ทั่วถึง โดยเฉพาะการศึกษาภาคบังคับ และการศึกษาปฐมวัย ในระดับมัธยมศึกษาเป็นประเด็นความเสมอภาคด้านคุณภาพการศึกษา ส่วนอุดมศึกษาคงครอบคลุมทั้งประเด็นความเสมอภาคในโอกาสและคุณภาพ

5.4.3 การบริหารจัดการ เป็นปัญหาสำคัญที่ทำให้การจัดการศึกษาไม่บรรลุผลอันเป็นผลมาจากการมีหน่วยงานบริหารการศึกษามากเกินไป การขาดการประสานงาน และการบริหารเป็นแบบรวมศูนย์อำนาจ

5.4.4 บทบาทของอุตสาหกรรมกับสถาบันการศึกษาในการฝึกอบรม ซึ่งยังขาดความร่วมมือระหว่างสถานประกอบการกับสถาบันการศึกษา เพราะไม่ได้กำหนดบทบาท หน้าที่ ความรับผิดชอบร่วมกัน รวมทั้งแรงจูงใจต่าง ๆ ให้ทำงานร่วมกัน

5.4.5 บทบาทสถาบันการศึกษาเอกชนกับบทบาทของรัฐ ปัญหา คือ รัฐยังเน้นการควบคุมมากกว่าการติดตามประเมินคุณภาพ และให้ความสำคัญกับปัจจัยนำเข้าด้านวัสดุของสถาบันมากกว่าการมุ่งเน้นที่คุณภาพของการศึกษาทำให้สถาบันการศึกษาเอกชนแข่งขันทางวัสดุมากกว่าวิชาการ

5.4.6 มหาวิทยาลัย ประเด็นสำคัญที่จะยกระดับคุณภาพการศึกษาของมหาวิทยาลัย คือ ความมีอิสระในการบริหารจัดการของสถาบัน แทนการบริหารจัดการด้วยระบบราชการปกติ การพึ่งตนเองในเชิงงบประมาณของสถาบัน คุณภาพของคณาจารย์ และสัดส่วนการรับนักศึกษาในสาขาวิทยาศาสตร์และเทคโนโลยีเพิ่มขึ้น

5.4.7 การระดมทรัพยากร ปัญหาสำคัญ คือ งบประมาณของรัฐมีจำกัด ส่วนความต้องการที่จะพัฒนาคุณภาพการศึกษาทุกระดับ หรือขยายการศึกษาพื้นฐานรวมทั้งการศึกษาหลังมัธยมศึกษา ซึ่งจะนำไปสู่การควบคุมประสิทธิภาพการใช้งบประมาณเพิ่มขึ้น ให้มีการขยายการศึกษาที่จัดโดยเอกชนเพิ่มขึ้น การเพิ่มค่าเล่าเรียนของผู้เรียน ในระดับอุดมศึกษาให้สูงขึ้น (World Bank, 1988)

5.5 จากการประเมินผลแผนพัฒนาการศึกษาแห่งชาติ ฉบับที่ 7 (พ.ศ. 2535-2539) ของสำนักงานคณะกรรมการการศึกษาแห่งชาติ พบว่า ประเด็นปัญหาหลักของการจัดการศึกษาที่ผ่านมา คล้ายคลึงกับรายงานดังกล่าวข้างต้น คือ ปัญหาเรื่องความครอบคลุมของการบริการและความเสมอภาคทางการศึกษา ในระดับการศึกษาพื้นฐานและอุดมศึกษา ปัญหาเรื่องคุณภาพการ

ศึกษา ปัญหาเรื่องการบริหารและการจัดการ ที่ชี้ถึงปัญหาการทำงานซ้ำซ้อน และขาดการประสานงานระหว่างหน่วยงานการศึกษา การจัดการศึกษาภายใต้กฎระเบียบราชการที่เคร่งครัดและล่าช้าการจัดสรรงบประมาณที่ไม่เป็นธรรม ขาดการระดมสรรพกำลังเพื่อการศึกษา (สกศ.. 2540)

ปัญหาการศึกษาข้างต้นเป็นมุมมองจากผู้ทรงคุณวุฒิ การวิเคราะห์จากหน่วยงานและองค์กร แต่ยังมีปัญหาของการศึกษาที่มองจากผู้เรียนและผู้ปกครอง คือ ความเดือดร้อนแสนสาหัสในการแสวงหาและเข้าเรียนในโรงเรียนดี ๆ พ่อแม่วิตกกังวลในการวิ่งค้นหาโรงเรียนดี ๆ ให้ลูกเรียน ส่วนเด็กก็มีความเครียดสูงในการสอบคัดเลือกเข้าสถานศึกษา เป็นระบบการศึกษาที่ก่อความทุกข์ให้แก่ผู้ปกครองและผู้เรียน และระบบการเรียนที่ไม่สนุก น่าเบื่อ การเรียนทำให้ผู้เรียนเกิดทุกข์และทำให้เกิด肄การศึกษา (ประเวศ วะสี 2541) ความเครียดและความเบื่อในการศึกษาของเด็กและเยาวชนก็เป็นสาเหตุที่ทำให้เยาวชนมีพฤติกรรมเบี่ยงเบน นอกกลุ่มนอกลทาง ดิคาเสพย์ติดเพิ่มขึ้น ใช้ชีวิตไปวัน ๆ โดยไม่มีจุดหมาย ฯลฯ

โดยสรุปแล้ว ในตัวระบบการศึกษามีปัญหาที่ต้องแก้ไขไม่ว่าจะในแง่ของการขยายการศึกษาในเชิงปริมาณที่ให้ครอบคลุมผู้ด้อยโอกาส ให้ความเสมอภาคทั้งในแง่โอกาสการเข้าเรียนและด้านคุณภาพ และในแง่คุณภาพการศึกษาที่ต้องปรับปรุงไปเกือบทุกด้านที่เป็นองค์ประกอบสำคัญของการเรียนการสอน ที่สำคัญคือ คุณภาพครู หลักสูตร การจัดการกระบวนการเรียนการสอน การวัดผล การปรับปรุงประสิทธิภาพของการจัดการศึกษาทั้งในแง่การบริหารงานบุคคล งบประมาณ การกระจายอำนาจการตัดสินใจให้ประชาชนมีส่วนร่วม การระดมทรัพยากรทุกส่วนของสังคม แต่ที่สำคัญคือ ปัญหาจากตัวระบบการศึกษาได้มีส่วนไปสร้างปัญหาต่าง ๆ ในสังคม เช่น การศึกษาทำให้คนเป็นทุกข์ ทำให้คนต้องแข่งขัน ดิ้นรน แก่งแย่งชิงดี เครียด กังวล การศึกษาได้แยกผู้เรียนจากภูมิปัญญา แยกคนออกจากสังคม วิถีชีวิต และวัฒนธรรมดั้งเดิม มีส่วนทำให้สังคมชนบทล่มสลาย เป็นต้น

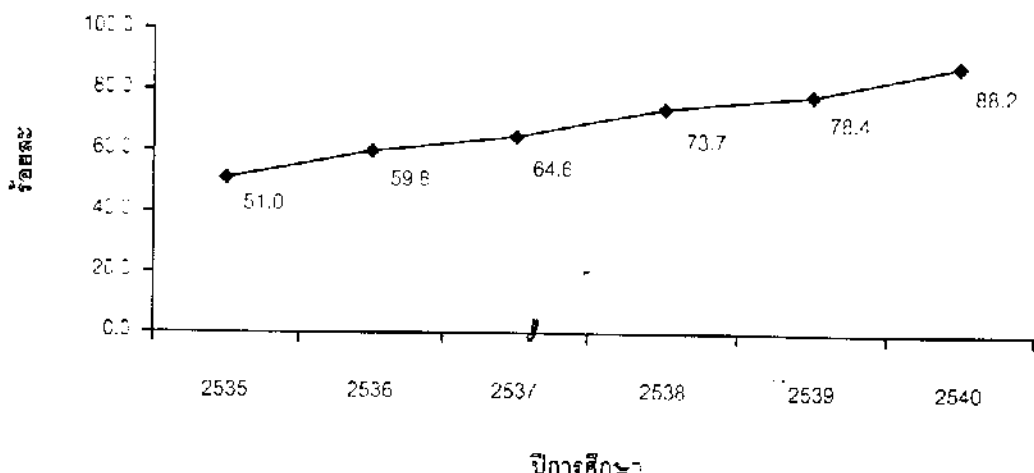
2.2 สภาพปัญหาของการศึกษาระดับก่อนวัยเรียน

การศึกษาก่อนวัยเรียน พบว่า ในปี 2537 มีผู้เข้ารับบริการจำนวน 2,121,294 คน คิดเป็นร้อยละ 65.4 ของประชากรกลุ่มอายุ 3-5 ปี เพิ่มจากปี 2530 ซึ่งจัดบริการได้ 1,328,904 คน คิดเป็นร้อยละ 35.8 ของประชากรกลุ่มอายุเดียวกัน แม้เด็กปฐมวัยจะได้รับการเตรียมความพร้อมก่อนเข้ารับการศึกษาระดับประถมศึกษาในปริมาณและอัตราที่เพิ่มขึ้น แต่ยังมีผู้ที่ยังไม่ได้รับการเตรียมความพร้อมถึงร้อยละ 34.6 หรือประมาณ 1.2 ล้านคนในกลุ่มนี้จะเป็นกลุ่มที่ด้อยโอกาสทางการศึกษาต่าง ๆ ได้แก่ กลุ่มเด็กด้อยฐานะทางเศรษฐกิจและสังคมในเมือง กลุ่มเด็กยากจนในชนบทห่างไกล ชนกลุ่มน้อย ต่างวัฒนธรรม กลุ่มเด็กที่มีความบกพร่องทางร่างกายและสติปัญญา

นอกจากนี้ ยังมีข้อมูลและดัชนีที่ชี้ถึงภาวะที่น่าเป็นห่วงว่าเด็กไทยอายุ 0-5 ปี อยู่ในภาวะทุพโภชนาการประมาณ 400.000 คน คิดเป็นร้อยละ 19 ของเด็กวัยเดียวกัน หรือเด็ก 0-2 มีภาวะโลหิตจางจำนวนมาก โดยเฉพาะในชนบทมีเด็กที่เป็นโรคโลหิตจางถึงร้อยละ 25-30 การขาดสารอาหารที่สำคัญของเด็ก เช่น การขาดสารไอโอดีน การขาดธาตุเหล็กมีผลต่อการพัฒนาการทางสมองและการเรียนของเด็กอย่างมาก (แผนพัฒนาการศึกษาแห่งชาติ, 2540 : 28)

ขณะเดียวกันในสังคมเมือง มีการขยายบริการการศึกษาในระดับก่อนวัยเรียนเพิ่มขึ้น โดยเฉพาะในชั้นอนุบาล ของสำนักงานคณะกรรมการการประถมศึกษาแห่งชาติ และสำนักงานคณะกรรมการการศึกษาเอกชน นอกจากนี้ยังมีศูนย์อบรมเด็กก่อนเกณฑ์ของกรมการศาสนา และกรมพัฒนาชุมชนในปีการศึกษา 2535 สามารถให้บริการแก่เด็กอายุ 3-5 ปี ในอัตราร้อยละ 51.0 และเพิ่มขึ้นเป็นร้อยละ 88.2 ในปีการศึกษา 2540 ดังแผนภูมิต่างนี้

แผนภูมิ 3 อัตราส่วนของนักเรียนก่อนวัยเรียนต่อประชากรกลุ่มอายุ 3-5 ปี



ที่มา : สุวพร เข้มแข็ง, เรื่องเดียวกัน

กล่าวได้ว่าการศึกษาระดับนี้แม้มีใจเป็นการศึกษาภาคบังคับ แต่สถานะที่โครงสร้างทางสังคมและครอบครัวเปลี่ยนไป โดยเฉพาะในสังคมเมืองมีความต้องการการศึกษาระดับนี้สูงขึ้น ทำให้เด็กในสังคมเมืองกับสังคมชนบทได้รับโอกาสในการศึกษาระดับนี้ไม่เท่ากัน การศึกษาระดับนี้ได้สร้างความเครียดและสร้างความกดดันให้แก่เด็กอย่างมาก เพราะมีการสอบแข่งขันกันเข้าศึกษา อีกทั้งมีการสอนเนื้อหาสาระที่มากเกินไปกว่าวัยของเด็ก มาตรฐานของสถานศึกษาทั้งของรัฐบาลและเอกชนยังไม่เท่าเทียมกัน ส่วนมากเป็นสถานศึกษาของเอกชน ผู้เรียนต้องเสียค่าใช้จ่ายสูง เด็กผู้ด้อย

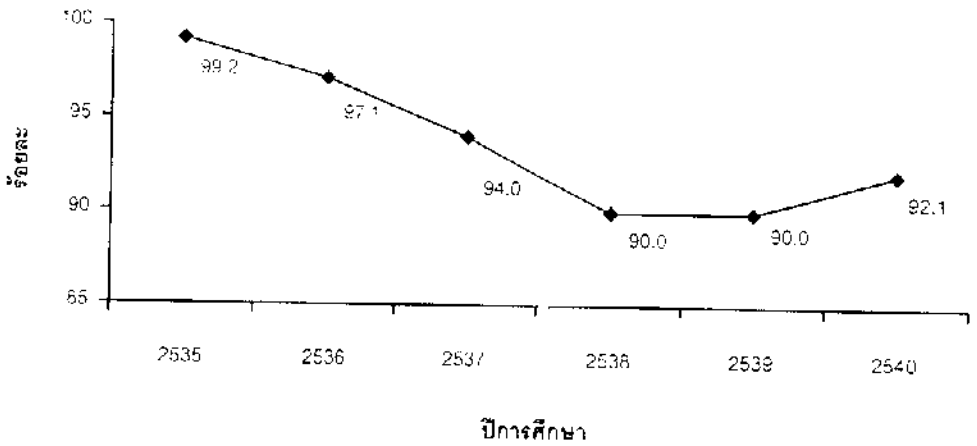
โอกาสและฐานะผู้ปกครองไม่ดี จึงไม่สามารถเข้าเรียนเพื่อเตรียมความพร้อมได้ สร้างช่องว่างทางการศึกษาให้เกิดขึ้นในสังคม

2.3 สภาพปัญหาของการศึกษาระดับประถมศึกษา

การศึกษาระดับประถมศึกษา พบว่า ในปี 2537 โรงเรียนที่เปิดสอนระดับประถมศึกษา มีทั้งสิ้น 34,070 แห่งตั้งกระจายอยู่ทั่วประเทศเฉลี่ยประมาณ 2 หมู่บ้านต่อ 1 แห่งเนื่องจากประชากรวัยเด็กมีแนวโน้มลดลง ปริมาณนักเรียนระดับประถมศึกษาจึงมีแนวโน้มลดลงด้วย (ปี 2537 นักเรียนประถมศึกษา 6.2 ล้านคน) เป็นเหตุให้โรงเรียนขนาดเล็กที่มีนักเรียนไม่เกิน 120 คน มีจำนวนมากขึ้น โดยในปี 2537 มีโรงเรียนขนาดเล็กถึงร้อยละ 35 จึงได้มีการรวมโรงเรียนขนาดเล็กเข้าด้วยกัน เพื่อเพิ่มประสิทธิภาพการจัดการศึกษา และประหยัดงบประมาณ ในการใช้จ่ายเพื่อการประถมศึกษาจะเป็นการศึกษาภาคบังคับ แต่ไม่สามารถจัดให้เด็กทุกคนเข้าเรียนอย่างทั่วถึง ดังจะเห็นได้ว่า ในปี 2537 สามารถเกณฑ์เด็กเข้าเรียนได้ร้อยละ 98.4 ของเด็กที่มีอายุเข้าเกณฑ์การศึกษาภาคบังคับ และมีเด็กวัยเรียนที่ได้เรียนในระดับประถมศึกษาร้อยละ 93.8 ของประชากรกลุ่มอายุ 6-11 ปี ที่เหลืออีกร้อยละ 6.2 หรือประมาณ 400,000 กว่าคน ซึ่งส่วนใหญ่เป็นกลุ่มเด็กด้อยโอกาสต่างๆ เช่น ยากจนอยู่ในชนบทและพื้นที่ห่างไกล อพยพร่วม รื้อสัญชาติ ผู้บกพร่องทางร่างกายและปัญญา เป็นต้น ยังพลาดและขาดโอกาสได้รับการศึกษาภาคบังคับระดับประถมศึกษาอยู่เป็นจำนวนมาก รัฐยังจัดการศึกษาระดับนี้ไม่ทั่วถึง สำหรับเด็กพิการอายุ 7-14 ปี ซึ่งมีอยู่ประมาณ 100,000 คนนั้น ในจำนวนนี้ได้รับการศึกษาระดับประถมศึกษาทั้งที่จัดในสถานศึกษาเฉพาะและที่เรียนร่วมกับเด็กปกติเพียงร้อยละ 5 เท่านั้น (สำนักงานคณะกรรมการการประถมศึกษาแห่งชาติ, 2539 : 42) ซึ่งนับว่ายังมีน้อยมาก

ในด้านกาให้บริการการศึกษาแก่เด็กอายุ 6-11 ปี ส่วนใหญ่จัดโดยกระทรวงศึกษาธิการ ในสถานศึกษาสังกัดสำนักงานคณะกรรมการการประถมศึกษาแห่งชาติ สำนักงานคณะกรรมการการศึกษาเอกชน และในโรงเรียนสาธิตของสถาบันราชภัฏ นอกนั้นเป็นโรงเรียนสาธิตในมหาวิทยาลัย และการจัดการศึกษาโดยกระทรวงมหาดไทย เช่น สำนักงานศึกษากรุงเทพมหานคร สำนักบริหารการศึกษาท้องถิ่น และกองบัญชาการตำรวจตระเวนชายแดน เป็นต้น การให้บริการดังกล่าวจัดได้ครอบคลุมถึงร้อยละ 99.2 ในปีการศึกษา 2535 และมีแนวโน้มลดลงตามลำดับ จนถึงปลายแผน ฯ 7 และได้เพิ่มขึ้นเป็นร้อยละ 92.1 ในปีการศึกษา 2540 ดังแผนภูมิ 4 ข้อมูลดังกล่าวแสดงให้เห็นว่าการจัดการศึกษาภาคบังคับไม่ครอบคลุมประชากรกลุ่มอายุ 6-11 ปี ประชากรกลุ่มที่ด้อยหรือไม่มีโอกาสเข้าศึกษา ได้แก่ กลุ่มเด็กที่อยู่ในชนบทห่างไกล เด็กยากจนในเขตเมืองใหญ่ เด็กพิการ เป็นต้น จึงกล่าวได้ว่า การขยายตัวด้านปริมาณของสถานศึกษานั้นมีมากแต่การให้บริการก็ยังไม่ทั่วถึงแก่เด็กในวัยเรียนอย่างแท้จริง

แผนภูมิ 4 อัตราส่วนของนักเรียนประถมศึกษาต่อประชากรกลุ่มอายุ 6-11 ปี



ที่มา : สุวพร เข้มเฮง, เรื่องเดียวกัน

นอกจากปัญหาค่าเงินปริมาณแล้ว ด้านคุณภาพของการศึกษาระดับนี้ก็มีความแตกต่างด้านมาตรฐานของโรงเรียนอย่างเห็นได้ชัดระหว่างโรงเรียนในเมืองกับโรงเรียนในชนบท โรงเรียนขนาดเล็กกับโรงเรียนขนาดใหญ่ โรงเรียนรัฐบาลกับโรงเรียนเอกชน ความพร้อมในด้านอาคารสถานที่ วัสดุอุปกรณ์ และมาตรฐานการวัดการประเมินผลการเรียนก็แตกต่างกัน มีเด็กที่จบการศึกษาไปแล้ว ยังอ่านไม่ออก เขียนไม่ได้อีกเป็นจำนวนมาก กลายเป็นผู้ไม่รู้หนังสือและเป็นประชากรที่มีคุณภาพต่ำในตลาดแรงงาน ซึ่งสะท้อนถึงการจัดการเรียนการสอนที่ยังไม่ได้คุณภาพ ให้เป็นมาตรฐาน และการศึกษาภาคบังคับเพียง 6 ปีน้อยเกินไป ยังไม่เพียงพอต่อการดำรงชีวิตในกระแสการเปลี่ยนแปลง

2.4 สภาพปัญหาของการศึกษาระดับมัธยมศึกษา

การมัธยมศึกษา สามารถพิจารณาได้เป็น 2 ตอน ตามการจัดระบบการศึกษา คือ ระดับมัธยมศึกษาตอนต้น จากการเร่งขยายโอกาสทางการศึกษาของรัฐ ทำให้อัตราการเรียนต่อชั้นมัธยมศึกษาปีที่ 1 ในระดับโรงเรียนของผู้จบชั้นประถมศึกษาปีที่ 6 เพิ่มขึ้นจากร้อยละ 41.0 ในปี 2530 เป็นร้อยละ 84.7 ในปี 2537 ในขณะที่อัตราส่วนนักเรียนต่อประชากรกลุ่มอายุ 12-14 ปี เพิ่มขึ้นจากร้อยละ 33.0 ในปี 2530 เป็นร้อยละ 65.0 ในปี 2537 ส่งผลให้มีนักเรียนมัธยมศึกษาตอนต้นประมาณ 2.2 ล้านคน ซึ่งก็ยังมีเด็กที่ไม่ได้เรียนถึงร้อยละ 35.0 หรือประมาณ 1.2 ล้านคน เนื่องจากปัญหาการออกกลางคันตั้งแต่ระดับประถมศึกษาและส่วนหนึ่งเป็นกลุ่มด้อยโอกาสประเภทต่าง ๆ ที่ไม่ได้เข้าเรียน เช่น เด็กพิการ เด็กชาวเขา เด็กเร่ร่อน เด็กในชุมชนแออัด เด็กในสถานประกอบการ เป็นต้น (กรมสามัญศึกษา, 2539 : 8)

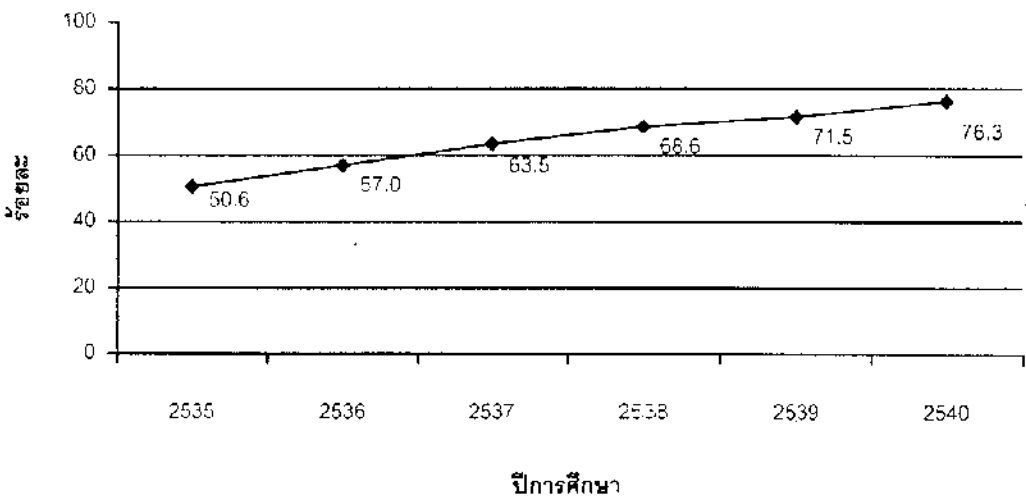
จากความพยายามที่จะให้เด็กที่จบชั้นประถมศึกษาปีที่ 6 ได้เรียนต่อมากขึ้น จึงมีมาตรการให้โรงเรียนมัธยมศึกษารับเด็กเข้าเรียนเพิ่มขึ้น พร้อม ๆ กับให้โรงเรียนประถมศึกษา สังกัดสำนักงานคณะกรรมการการประถมศึกษาแห่งชาติ เทศบาล เมืองพัทยา และกรุงเทพมหานคร ขยายการสอนไปจนถึงระดับมัธยมศึกษาตอนต้น เรียกว่าโครงการขยายโอกาสทางการศึกษา ทำให้มีโรงเรียนที่สามารถจัดการเรียนการสอนระดับมัธยมศึกษาตอนต้นเพิ่มมากขึ้น จากในปี 2530 จำนวนโรงเรียน 1 แห่ง ให้บริการแก่เด็ก 3 ตำบล เป็นในปีปัจจุบันโรงเรียน 1 แห่งรองรับบริการได้โดยเฉลี่ย 1 ตำบล ทำให้เด็กได้เรียนใกล้บ้านมากขึ้น อย่างไรก็ตาม ข้อมูลดังกล่าวเป็นข้อมูลโดยเฉลี่ยทั้งประเทศ เพราะยังพบว่า ประมาณ 200 ตำบลใน 7 จังหวัด คือ กระบี่ กาญจนบุรี กำแพงเพชร บุรีรัมย์ สระแก้ว อุบลราชธานี และนราธิวาส ไม่มีโรงเรียนมัธยมศึกษาในตำบลอยู่เลย เด็กในตำบลดังกล่าว 29,000 คน จึงขาดโอกาสในการศึกษาคณะมัธยมศึกษาตอนต้น หากไม่มีมาตรการส่งเสริมสนับสนุนจะทำให้เกิดปัญหาด้านโอกาสทางการศึกษามากขึ้น ปัจจัยสำคัญที่ทำให้เด็กไม่เรียนต่อคือ เรื่องสถานที่ตั้งของโรงเรียนซึ่งเป็นปัญหากับผู้ปกครองและนักเรียนเพราะไกล ไม่สะดวกในการเดินทาง อีกทั้งในเรื่องค่าใช้จ่ายคือเมื่อถูกเรียนต่อสูงขึ้น ภาระของผู้ปกครองจึงมีมากขึ้น ทำให้มีหลายครอบครัวที่ไม่พร้อมและความปลอดภัยของเด็กโดยเฉพาะเด็กหญิงหากต้องเดินทางไกล ในขณะที่เดียวกันเมื่อพิจารณาความเสมอภาคในโอกาสของกรเข้ารับการศึกษาในระดับนี้ พบว่า อัตราการเรียนต่อ ม.1 ยังมีความผันแปรไปตามภูมิฐานะและรายได้ของครอบครัว กล่าวคือ ในกรุงเทพมหานครมีอัตราการเรียนต่อ ม.1 ในปี 2530 ร้อยละ 96 และเพิ่มเป็นร้อยละ 100 ในปี 2537 ในขณะที่ภาคใต้และภาคตะวันออกเฉียงเหนือมีอัตราการเรียนต่อ ม.1 ประมาณ ร้อยละ 44 และ 25 ตามลำดับ ในปี 2530 เพิ่มเป็นร้อยละ 75 และ 78 ตามลำดับในปี 2537 นอกจากนี้ เด็กที่มาจากครอบครัวเกษตรกร ซึ่งมีถึงร้อยละ 60 ของประชากรทั้งประเทศ มีโอกาสเรียนต่อระดับมัธยมศึกษาเพียงร้อยละ 20 เท่านั้น (สำนักงานคณะกรรมการการศึกษาแห่งชาติ, 2539 : 50) ปัญหาความเสมอภาคและโอกาสทางการศึกษาจึงยังคงมีอยู่อย่างมาก

ส่วนระดับมัธยมศึกษาตอนปลาย การขยายโอกาสทางการศึกษาระดับมัธยมศึกษาตอนต้น ได้ส่งผลกระทบต่อการเรียนต่อระดับมัธยมศึกษาตอนปลายไปด้วย โดยทำให้อัตราการเรียนต่อมัธยมศึกษาตอนปลายเพิ่มจากร้อยละ 74.9 ในปี 2530 เป็นร้อยละ 89.9 ในปี 2537 ทำให้มีนักเรียนเรียนมัธยมศึกษาตอนปลายเท่ากับ 1.2 ล้านคน นับว่าเพิ่มขึ้นในด้านปริมาณ อย่างไรก็ตาม ในแง่ของอัตราส่วนนักเรียนต่อประชากรกลุ่มอายุ 15-17 ปี ในปี 2537 มีผู้เข้าเรียนเพียงร้อยละ 33.8 เท่านั้น แสดงให้เห็นว่าเด็กในวัยเรียนระดับนี้ประมาณ 2.3 ล้านคน ยังไม่ได้รับการศึกษาอีกเช่นกัน (สำนักงานสถิติแห่งชาติ, 2539 : 38)

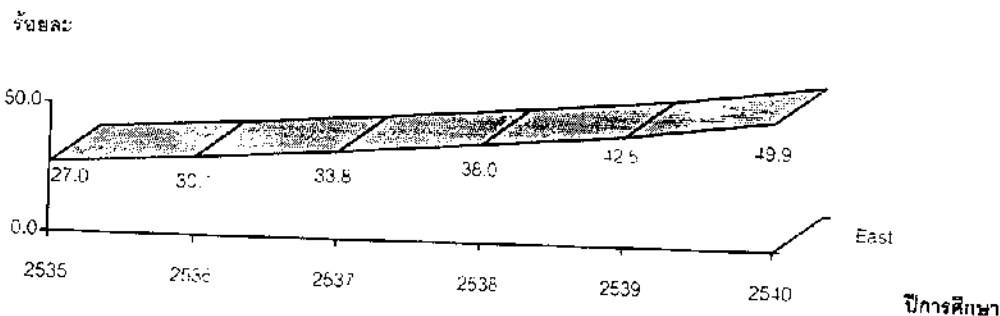
สำหรับการเรียนต่อในระดับมัธยมศึกษาตอนปลายสายสามัญ ในปี 2537 มีผู้เข้าศึกษาต่อถึงร้อยละ 49.2 ซึ่งนับว่าอยู่ในสัดส่วนที่สูงพอควร จริง ๆ แล้ว สายสามัญเป็นทางเลือกหนึ่งมีใช้สำหรับทุกคน เพราะต้องคำนึงความสามารถของผู้เรียนให้เหมาะสมกับสายการเรียนด้วย แต่ปัจจัยที่ทำให้เรียนต่อสายนี้เพราะความคุ้นเคยและความนิยมในสถานศึกษาเดิมที่เคยเรียนมาในระดับมัธยมศึกษาตอนต้น ทำให้เรียนต่อได้ในที่เดิม ไม่ต้องย้ายสถานศึกษา ช่วยลดปัญหาการใช้จ่ายและการเดินทางลงไปได้ ทำให้มีปัญหาด้านคุณภาพตามมา เนื่องจากผู้เรียนบางคนไม่เหมาะสมที่จะเรียนในสายนี้ อีกทั้งมาตรฐานในการเรียนการสอนของแต่ละโรงเรียนก็แตกต่างกันทำให้เป็นปัญหาในการศึกษาต่อระดับสูงขึ้นมา

ในการขยายบริการการศึกษาในระดับมัธยมศึกษาประสบผลสำเร็จได้ดีมาก ดังจะเห็นว่าในปีการศึกษา 2535 มีเพียงครึ่งหนึ่งของประชากรอายุ 12-14 ปี ที่สามารถเข้ารับบริการการศึกษาในชั้นมัธยมศึกษาตอนต้น และเพิ่มขึ้นเป็นร้อยละ 76 ของประชากรกลุ่มอายุในปีการศึกษา 2540 ทำนองเดียวกันการให้บริการการศึกษาชั้นมัธยมศึกษาตอนปลาย ซึ่งจัดได้ประมาณ 1 ใน 4 ของประชากรกลุ่มอายุ 15-17 ปี ในปีการศึกษา 2535 ได้เพิ่มขึ้นเกือบเท่าตัว คือประมาณร้อยละ 50 ของประชากรในปี 2540 โดยแบ่งเป็นสายสามัญร้อยละ 28 และสายอาชีพร้อยละ 21 ของประชากรกลุ่มอายุ 15-17 ปี ตามลำดับ ดังแผนภูมิ 5 และ 6

แผนภูมิ 5 อัตราส่วนของนักเรียนมัธยมศึกษาตอนต้นต่อประชากรกลุ่มอายุ 12-14 ปี



แผนภูมิ 6 อัตราส่วนของนักเรียนมัธยมศึกษาตอนปลายต่อประชากรกลุ่มอายุ 15-17 ปี

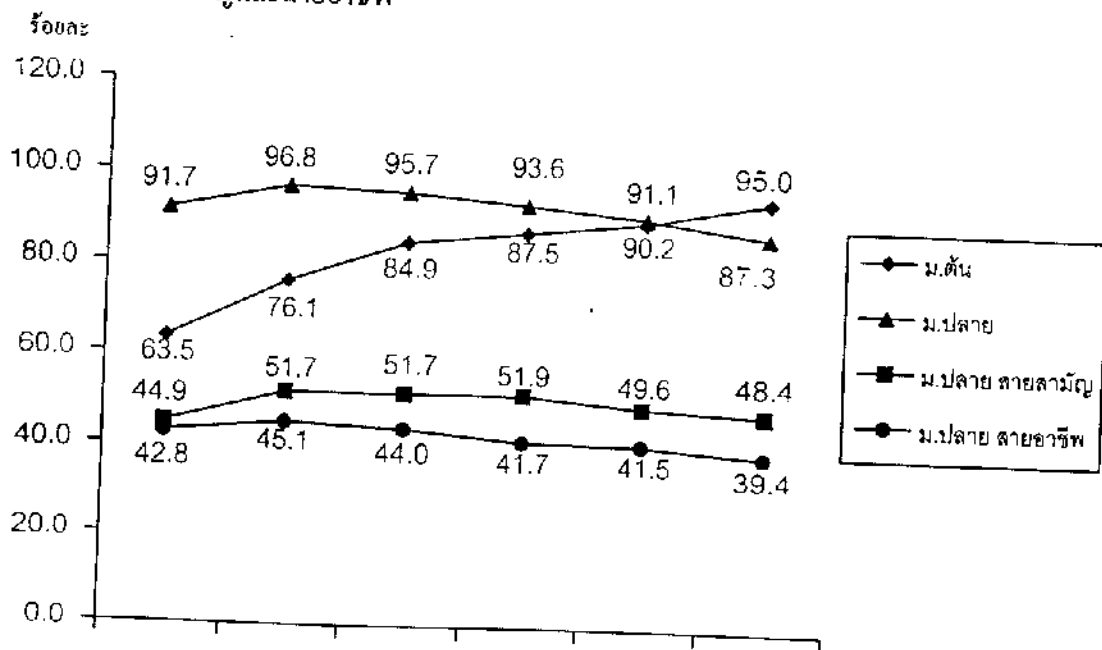


ที่มา : สำนักงานคณะกรรมการการศึกษาแห่งชาติ. เรื่องเดียวกัน

สำหรับอัตราการเรียนต่อ ม.1 พบว่า เพิ่มสูงขึ้นมากเช่นเดียวกัน จากร้อยละ 63.5 เป็นร้อยละ 95 ในปีการศึกษา 2535 และ 2540 ตามลำดับ แต่เป็นที่น่าสังเกตว่าอัตราการเรียนต่อ ม.3 คือ ม.4 ในปีการศึกษา 2535 เป็นร้อยละ 91.7 และเพิ่มขึ้นในปีการศึกษา 2536 จากนั้นค่อยลดลงตามลำดับเหลือร้อยละ 87.8 ในปีการศึกษา 2540 การที่อัตราการเรียนต่อลดลงเป็นเพราะการขยายตัวของนักเรียนในระดับมัธยมศึกษาตอนต้นเพิ่มขึ้นมาก แต่จำนวนนักเรียนในชั้น ม.4 หรือ ปวช. ปีที่ 1 มีจำนวนที่เพิ่มขึ้น ดังแผนภูมิ 7

แผนภูมิ 7 อัตราการเรียนต่อมัธยมศึกษาตอนต้นและมัธยมศึกษาตอนปลาย

สายสามัญและสายอาชีพ



กล่าวได้ว่าการขยายโอกาสทางการศึกษาเป็นไปอย่างกว้างขวางมากขึ้น แต่ในด้านคุณภาพของการศึกษาเป็นสิ่งที่ต้องพิจารณาควบคู่กันอีกมาก

2.5 สภาพปัญหาของการศึกษาระดับอาชีวศึกษา

การอาชีวศึกษา พบว่า ได้มีการจัดสรรงบประมาณเพื่อขยายการจัดตั้งสถานศึกษาโดยเฉพาะในชนบท เช่น วิทยาลัยชุมชน วิทยาลัยเทคนิค วิทยาลัยการอาชีวศึกษาระดับอำเภอหลายแห่ง เพื่อให้คนในชนบทได้มีโอกาสเข้ารับการศึกษาด้านอาชีพมากขึ้น ซึ่งผลการดำเนินงานที่ผ่านมาทำให้นักศึกษาสายอาชีพเพิ่มมากขึ้น โดยในปี 2537 มีนักศึกษา ปวช. 548,635 คน อัตราการเรียนต่อระดับ ปวช. เพิ่มขึ้นจากร้อยละ 29.0 ในปี 2530 เป็นร้อยละ 41.0 ในปี 2537 และนักศึกษาร้อยละ 80-90 ของนักศึกษาระดับ ปวช. เลือกเรียนวิชาช่างอุตสาหกรรมและพาณิชยกรรม ซึ่งเป็นประเภทวิชาที่เป็นที่ต้องการของตลาดแรงงานในปัจจุบัน สำหรับช่างเทคนิค (ระดับ ปวส. และ ปวท.) มีนักศึกษาเพิ่มขึ้นทุกปี โดยในปี 2537 มีนักศึกษา 220,575 คน จำนวนเป็นสาขาช่างอุตสาหกรรม 89,802 คน พาณิชยกรรม 114,035 คน ทศกรรม 4,113 คน ศิลปะหัตถกรรม 4,410 คน และเกษตรกรรม 8,215 คน (กรมอาชีวศึกษา, 2539 : 14)

ในการจัดการศึกษาที่ผ่านมา แม้รัฐพยายามส่งเสริมการศึกษาทางด้านอาชีวศึกษาให้เพิ่มขึ้นก็ตาม แต่ยังไม่เพียงพอต่อความต้องการของตลาดแรงงาน โดยเฉพาะอย่างยิ่งในสาขาช่างอุตสาหกรรม เนื่องจากการขยายตัวของเศรษฐกิจเป็นไปอย่างรวดเร็วมาก จึงเป็นที่ต้องการของผู้เรียนเข้าเรียนต่อด้านอาชีวศึกษา ปี 2537 เท่ากับร้อยละ 40.7 ความต้องการการเรียนต่อในสายอาชีวศึกษาระดับ ปวช. มีจำนวนมากขึ้นในแต่ละปี แต่สถานศึกษาของรัฐไม่สามารถให้บริการได้เพียงพอกับความ ต้องการ ดังจะเห็นได้จากสถิติการรับนักเรียน ปวช. ของกรมอาชีวศึกษาปีการศึกษา 2537 รับเด็กได้เพียงร้อยละ 46 ของผู้สมัครทั้งหมด โดยผู้ที่ไม่สามารถเข้าเรียนในสถานศึกษาของรัฐมีโอกาสดำเนินการเรียนในสถานศึกษาเอกชนได้ ดังจะเห็นได้ว่าการศึกษาระดับอาชีวศึกษานี้ภาคเอกชนมีส่วนร่วมรับผิดชอบมากขึ้นตามลำดับ จนทำให้สัดส่วนนักเรียนสายอาชีวศึกษาระหว่างภาครัฐและภาคเอกชนเปลี่ยนแปลงจาก 57 : 43 ในปี 2530 เป็น 49 : 51 ในปี 2537 (สำนักงานคณะกรรมการการศึกษาแห่งชาติ, 2539 : 53)

นอกจากนี้ในด้านคุณภาพการศึกษายังคงเป็นปัญหาอยู่หลายประการ ในด้านอาชีวศึกษาพบว่า ความไม่เข้าใจในหลักการจัดการศึกษาเพื่ออาชีพ การขาดแคลนบุคลากร เครื่องมือ และอุปกรณ์การเรียนการสอน การฝึกปฏิบัติ การขาดการสร้างมาตรฐานการศึกษาเพื่ออาชีพ ทำให้คุณภาพของเด็กที่สำเร็จการศึกษาแตกต่างกัน จากผลการศึกษาและการวิจัยพบว่า ผู้สำเร็จการศึกษาทางด้านเทคโนโลยีระดับ ปวช. และ ปวส. มีความรู้ความสามารถพื้นฐานทางด้านช่างเพียงพอที่จะออกไปประกอบอาชีพ แต่ยังคงขาดทักษะการใช้ภาษาอังกฤษ สำหรับคุณลักษณะโดยทั่ว ๆ ไป พบว่า ขาด

คุณลักษณะในด้านคุณธรรม จริยธรรม มนุษยสัมพันธ์ ความอดทน และความคิดริเริ่มสร้างสรรค์ ซึ่งมีความสำคัญในการดำรงชีวิต การเรียนการสอนยังคงเน้นทฤษฎีและเนื้อหาวิชามากกว่าการฝึกปฏิบัติจริง การทิ้งขบประมาณไม่เพียงพอ ทำให้นักศึกษาขาดการฝึกทักษะจากเครื่องมือ เครื่องใช้ที่ใช้กันจริง ๆ ในสถานประกอบการ เครื่องมือในสถานศึกษาเก่าและไม่ทันสมัย การแบ่งเวลาเรียน ออกเป็นรอบ ๆ คือ เข้า บ่าย ค่ำ ทำให้เวลาเรียนน้อยลงไม่เพียงพอที่จะฝึกปฏิบัติให้เกิดความชำนาญอย่างจริงจัง (แผนพัฒนาการศึกษาแห่งชาติ ฉบับที่ 8, 2539 : 39)

สำหรับหลักสูตรอาชีวศึกษาด้านเนื้อหา พบว่า วิชาสามัญและพื้นฐานไม่สัมพันธ์กับประเภทวิชาที่เรียน ยังคงมีความซ้ำซ้อนในรายวิชาสามัญเช่นวิชาสังคมศึกษากับวิชาเศรษฐศาสตร์ การเมืองการปกครอง กฎหมาย ทำให้ผู้เรียนเกิดความเบื่อหน่ายและได้ความรู้ที่ซ้ำซากจึงควรจัดหลักสูตรให้เหมาะสมว่าจะให้เรียนแบบบูรณาการหรือเรียนเฉพาะวิชา และส่วนใหญ่ในรายวิชาซีพีเองก็ยังเน้นภาคทฤษฎีมากกว่าภาคปฏิบัติ อีกทั้งยังไม่มีโอกาสได้ฝึกงานตรงกับวิชาที่เรียนและในระยะเวลาที่นานพอสมควร จนเกิดทักษะใช้งาน นอกจากนี้หลักสูตรยังไม่หลากหลายและยืดหยุ่นที่จะจัดการศึกษาได้สอดคล้องกับสภาพความต้องการของท้องถิ่น และการเปลี่ยนแปลงทางเศรษฐกิจและเทคโนโลยี ทั้งนี้เป็นเพราะการจัดทำหลักสูตรอยู่ในมือของนักวิชาการในสถานศึกษา ซึ่งมีความกดดันด้านการจัดหลักสูตรสามัญแต่ขาดประสบการณ์ด้านหลักสูตรวิชาชีพ ทำให้หลักสูตรไม่สมดุลกัน เห็นได้ชัดเช่นวิชาภาษาอังกฤษ เนื้อหายังคงเป็นหลักวิชาทางสายสามัญ ไม่ได้มีเนื้อหาเป็นวิชาชีพเฉพาะทาง ศัพท์เฉพาะด้านหรือเนื้อเรื่องในสาขาที่เรียน ทำให้ไม่สามารถนำไปใช้ในการประกอบอาชีพได้ และผู้เรียนเกิดความเบื่อหน่าย ไม่สนใจและเห็นคุณค่าประโยชน์ของการเรียนในรายวิชาสามัญ (เรื่องเดียวกัน, 41)

ด้านครูผู้สอน พบว่า คนดีมีความสามารถเมื่อเรียนจบแล้วไม่เลือกประกอบอาชีพครู เพราะมีรายได้น้อย ไม่ก้าวหน้า แต่จะไปประกอบอาชีพในภาคเอกชน อุตสาหกรรม ธุรกิจ เพราะมีรายได้ดีกว่า มีความก้าวหน้าและมีสวัสดิการดีกว่ามาก ผู้มาเป็นครูสอนค่านนี้จึงเป็นทางเลือกสุดท้ายที่ไม่สามารถเข้าสู่ภาคเอกชนได้ ทำให้คุณภาพของผู้สอนไม่อยู่ในระดับที่เหมาะสม อีกทั้งในสายวิชาต่าง ๆ ผู้สอนจำนวนมากไม่ได้จบทางการสอนมา ทำให้ขาดทักษะ จิตวิทยา และความตั้งใจในการสอน ถึงแม้ว่าจะมีความรู้ในแขนงวิชาโดยตรง แต่ความเข้าใจและความสามารถในการถ่ายทอดไม่มี จึงเป็นปัญหาอย่างมากในการพัฒนาการศึกษาในด้านนี้ แม้ว่าจะมีการอบรมครูประจำการอยู่บ่อยครั้งแต่ภายหลังการอบรมแล้ว ครูก็มีได้นำเทคนิควิธีไปใช้ให้เกิดผลอย่างจริงจัง คงแต่เพียงสนใจด้านเนื้อหาวิชาเฉพาะของคนอย่างเฉียว ทำให้การสอนไม่พัฒนาขึ้น (เสริมศักดิ์ วิชาลาภรณ์, 2538 : 35)

ยังพบปัญหาด้านครูผู้สอนในระดับนี้ว่า ไปทำงานข้างนอกเกินจำนวนมาก แม้ในหลักการจะเป็นการดีที่ครูได้มีประสบการณ์ตรงจากสถานประกอบการ แต่ในความเป็นจริงทำให้การอุทิศเวลา ความตั้งใจในการสอน การเตรียมและพัฒนาการสอนด้อยลงอย่างมาก ทั้งประสบการณ์ที่ได้มาก็มิได้นำมาให้เกิดประโยชน์ต่อผู้เรียนเท่าที่ควร จึงเป็นการไปหารายได้และหาผลประโยชน์ของตัวเองมากกว่า (เรื่องเดียวกัน, 90) ดังนั้นปัญหาเหล่านี้จำเป็นต้องปรับปรุงแก้ไขเพื่อพัฒนาด้านอาชีวศึกษาให้ดีขึ้นในอนาคต

2.6 สภาพปัญหาของการศึกษาระดับอุดมศึกษา

การอุดมศึกษาของประเทศไทยมีหลายรูปแบบ และหลากหลายสังกัดแม้ในทางปฏิบัติจะเป็นส่วนดีที่จะกระจายอำนาจการบริหารและกระจายโอกาสทางการศึกษาระดับสูงให้กว้างขวางมากขึ้น แต่ก็ประสบปัญหาในการเป็นเอกภาพ มาตรฐาน และคุณภาพ ของการศึกษาดังมา การอุดมศึกษาของไทยในปี 2537 มีสถาบันอุดมศึกษาในสังกัดกระทรวงศึกษาธิการและทบวงมหาวิทยาลัยกระจายอยู่ทั่วประเทศ 562 แห่ง (ไม่นับรวมสถาบันอุดมศึกษาในหน่วยงานอื่น ๆ อีก 68 แห่งที่เป็นเฉพาะทาง เช่น ทหาร ตำรวจ พยาบาล ฯลฯ) เป็นมหาวิทยาลัยหรือสถาบันการศึกษาทั้งของรัฐและเอกชนที่เปิดสอนระดับปริญญาตรี จำนวน 130 แห่ง จำแนกเป็นมหาวิทยาลัยสังกัดทบวงมหาวิทยาลัย 21 แห่ง สถาบันอุดมศึกษาเอกชนสังกัดทบวงมหาวิทยาลัย 29 แห่ง มหาวิทยาลัยเปิด 2 แห่ง สถาบันราชภัฏ 36 แห่ง และสถาบันเทคโนโลยีราชมงคล 11 คณะ 31 วิทยาเขต ที่เหลือ 400 กว่าแห่ง เปิดสอนในระดับ ปวส. ปวท. และอนุปริญญา เป็นสถาบันอุดมศึกษาทั้งของรัฐและเอกชนในสังกัดกระทรวงศึกษาธิการ

ในระดับอุดมศึกษาได้ขยายปริมาณการรับนักศึกษาเพิ่มขึ้น โดยตลอดปี 2537 มีจำนวนนักศึกษารวมทุกระดับการศึกษา จำนวน 1,149,213 คน คิดเป็นสัดส่วนร้อยละ 14.3 ของประชากรกลุ่มอายุ 18-24 ปี หรือร้อยละ 24.8 ของประชากรกลุ่มอายุ 18-21 ปี ซึ่งเพิ่มจากร้อยละ 10.9 ของประชากรกลุ่มอายุ 18.24 ปี และจากร้อยละ 14.8 ของประชากรกลุ่มอายุ 18.21 ปี ในปี 2530 ตามลำดับ หากพิจารณาเฉพาะนักศึกษาระดับปริญญาตรีต่อประชากรกลุ่มอายุ 18-21 ปี จะพบว่า เพิ่มขึ้นจากร้อยละ 14.8 ในปี 2530 เป็นร้อยละ 18.7 ในปี 2537 นักศึกษาทั้งหมดจำแนกเป็นระดับอนุปริญญา ปริญญาตรี และสูงกว่าปริญญาตรีร้อยละ 20.7 75.5 และ 3.8 ตามลำดับ เป็นนักศึกษากลุ่มสาขาวิทยาศาสตร์และเทคโนโลยีร้อยละ 24 กลุ่มสาขาสังคมศาสตร์ร้อยละ 76 (ปริญญาตรีในระบบจำกัดรับ สัดส่วน 33 : 67) เพิ่มขึ้นจากปี 2530 ที่มีสัดส่วนเท่ากับ 19 : 81 หากจะเร่งเพิ่มสมรรถนะของประเทศด้านวิทยาศาสตร์และเทคโนโลยีเพื่อการพัฒนาอุตสาหกรรม จำเป็นต้องเพิ่มสัดส่วนนักศึกษากลุ่มสาขาวิทยาศาสตร์และเทคโนโลยีต่อกลุ่มสาขาสังคมศาสตร์ให้ได้ร้อยละ 40 : 60

นักศึกษาในสังกัดทบวงมหาวิทยาลัยปี 2537 มีจำนวนทั้งสิ้น 813,727 คน คิดเป็นร้อยละ 70.8 ของจำนวนนักศึกษาระดับอุดมศึกษาทั้งหมด เป็นนักศึกษาในสถาบันอุดมศึกษาของรัฐร้อยละ 81.4 สถาบันอุดมศึกษาเอกชนร้อยละ 18.6 จำแนกเป็นนักศึกษาระดับอนุปริญญา ปริญญาตรี และสูงกว่าปริญญาตรีเท่ากับร้อยละ 0.8 93.8 และ 5.4 ตามลำดับ เป็นนักศึกษากลุ่มสาขาวิทยาศาสตร์และเทคโนโลยีต่อกลุ่มสังคมศาสตร์ เท่ากับ 23 : 77 โดยสถาบันอุดมศึกษาของรัฐประเภทจำกัดรับ มีนักศึกษสาขาวิทยาศาสตร์และเทคโนโลยีร้อยละ 53 ในขณะที่มหาวิทยาลัยประเภทไม่จำกัดรับ และมหาวิทยาลัยเอกชนมีนักศึกษากลุ่มสาขาวิทยาศาสตร์และเทคโนโลยีน้อยกว่ากลุ่มสาขาสังคมศาสตร์

สำหรับนักศึกษาในสังกัดกระทรวงศึกษาธิการ ปี 2537 มีจำนวน 335,486 คน เป็นนักศึกษากากรัฐร้อยละ 72 ภาคเอกชนร้อยละ 28 จำแนกเป็นนักศึกษาระดับอนุปริญญาและปริญญาตรี ร้อยละ 68.8 และ 31.2 ตามลำดับ เป็นนักศึกษากลุ่มสาขาวิทยาศาสตร์และเทคโนโลยีต่อกลุ่มสาขาสังคมศาสตร์เท่ากับ 36 : 64 ข้อที่น่าสังเกตคือ นักศึกษาในกลุ่มสาขาวิทยาศาสตร์และเทคโนโลยีส่วนใหญ่เป็นนักศึกษาที่เรียนด้านเทคโนโลยี (ช่างอุตสาหกรรม) ส่วนที่เรียนด้านวิทยาศาสตร์มีเฉพาะผู้เลือกเรียนสาขาวิทยาศาสตร์ในสถาบันราชภัฏเท่านั้น และมีจำนวนน้อยมาก (แผนพัฒนาการศึกษาแห่งชาติ, 2539 : 29)

การเร่งรัดขยายการรับนักศึกษาเพื่อแก้ปัญหาการขาดแคลนกำลังคน โดยเฉพาะในสาขาวิทยาศาสตร์และเทคโนโลยีตั้งแต่แผนฯ 6 ต่อเนื่องถึงแผนฯ 7 เพื่อสนองความต้องการด้านการพัฒนาเศรษฐกิจและอุตสาหกรรมของประเทศดังกล่าว ก่อให้เกิดผลลบทางด้านคุณภาพของผู้เรียน เนื่องจากจำนวนอาจารย์ที่มีอยู่ไม่ได้สัดส่วนกับจำนวนนักศึกษาที่เพิ่มขึ้น เพราะขาดแคลนครู-อาจารย์ด้านวิทยาศาสตร์และเทคโนโลยี โดยเฉพาะสาขาคณิตศาสตร์ เคมี ฟิสิกส์ รวมทั้งครู-อาจารย์ที่สอนวิชาชีพต่าง ๆ โดยเฉพาะอุตสาหกรรม วิศวกรรม วิทยาศาสตร์ เนื่องจากไม่สามารถผลิตครู-อาจารย์ในสาขาดังกล่าวได้ทันตามความต้องการ นอกจากนี้ ยังเกิดสภาวะสมองไหลไปสู่ภาคเอกชน เพราะค่าตอบแทนที่สูงกว่าและระบบราชการที่ไม่เอื้อต่อการปฏิบัติงาน รวมทั้งมีการเกษียณอายุของอาจารย์เก่าที่ทรงคุณวุฒิและเชี่ยวชาญเป็นจำนวนมาก และคนรุ่นใหม่ที่มีความสามารถไม่ประสงค์จะเข้ามาเป็นอาจารย์ ทำให้ปัญหาการขาดแคลนบุคลากรระดับสูง เป็นปัญหาที่ต่อเนื่องและวิกฤตของการอุดมศึกษาไทยที่ต้องแก้ไขโดยด่วน มิฉะนั้นจะเกิดปัญหาการศึกษาระดับสูงที่ส่งผลกระทบต่อการพัฒนาประเทศและพัฒนากำลังคนด้านต่าง ๆ อย่างแน่นอน

หากพิจารณาความเสมอภาคในโอกาสทางการศึกษาในระดับอุดมศึกษาแล้ว พบว่า เด็กที่มาจากครอบครัวเกษตรกรมีโอกาสเข้าเรียนเพียงร้อยละ 11 เท่านั้น ในขณะที่เด็กที่มาจากครอบครัวนักธุรกิจ ซึ่งมีสัดส่วนประชากรเพียงร้อยละ 9 ของประชากรทั้งประเทศ มีโอกาสเรียนต่อระดับ

อุดมศึกษาสูงถึงร้อยละ 45-50 (ทบวงมหาวิทยาลัย, 2539 : 5) การกระจายโอกาสและความเสมอภาคทางการศึกษาระดับนี้ยังอยู่ในระดับที่ไม่น่าพอใจนัก

สำหรับระบบการสอบคัดเลือกบุคคลเข้าศึกษาในสถาบันอุดมศึกษาปัจจุบัน นอกจากจะไม่ช่วยสร้างโอกาสทางการศึกษาอย่างเท่าเทียมกันแล้ว ยังมีผลต่อการจัดการเรียนการสอนในระดับมัธยมศึกษา เพราะผู้เรียนมุ่งเรียนกวดวิชาเพื่อสอบเข้ามหาวิทยาลัยมากกว่าการเรียนให้บรรลุความรู้วัตถุประสงค์และกระบวนการของหลักสูตรมัธยมศึกษา ที่จะเสริมสร้างความเป็นมนุษย์โดยสมบูรณ์จึงต้องมีการปรับระบบการสอบคัดเลือกเข้ามหาวิทยาลัยให้เหมาะสมใหม่ (เกษม วัฒนชัย, สัมภาษณ์, 2539)

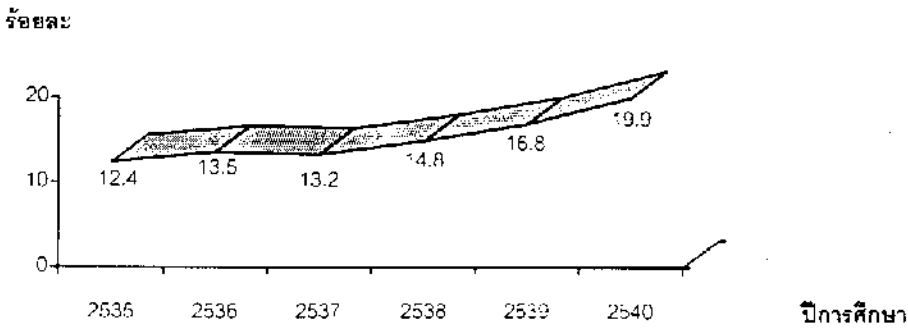
ในสถาบันอุดมศึกษาสังกัดทบวงมหาวิทยาลัย มีความพยายามที่จะเพิ่มโอกาสทางการศึกษาโดยให้โควต้าแก่นักศึกษาส่วนภูมิภาคเป็นพิเศษ ไม่ต้องสอบแข่งขันทั่วไปทั่วประเทศ แต่สอบเฉพาะในภาคส่วนภูมิภาคของตน ข้อมูลเบื้องต้นแสดงว่า นักศึกษาโควต้าภูมิภาคยังมีได้เป็นตัวแทนของชนกลุ่มเป้าหมาย เช่น เกษครกร หรือผู้ที่อยู่ในชนบท แต่เป็นนักเรียนจากโรงเรียนในตัวจังหวัด หรืออำเภอใหญ่ที่มีโอกาสมากกว่านักเรียนจากโรงเรียนในอำเภอเล็กและท้องที่ห่างไกล (มหาวิทยาลัยบูรพา, 2539 : 40)

การขยายโอกาสทางการศึกษาระดับมัธยมศึกษาส่งผลให้มีผู้ต้องการที่จะเรียนต่อในระดับอุดมศึกษาสูงขึ้น ดังจะเห็นได้ว่า อัตราการเรียนต่อระดับอุดมศึกษาสูงขึ้นถึงร้อยละ 84.0 ในปี 2537 เพิ่มขึ้นจากร้อยละ 52.9 ในปี 2530 ทำให้มีการเตรียมการขยายบริการการศึกษาในระดับนี้เพิ่มขึ้น โดยมุ่งเน้นเฉพาะการสร้างสถาบันอุดมศึกษาของรัฐขึ้นใหม่ มากกว่าการพิจารณาถึงการเพิ่มประสิทธิภาพการบริหารจัดการ โดยการปรับปรุงระบบอุดมศึกษาโดยรวมเพื่อให้สามารถจัดการศึกษาให้ได้ทั้งปริมาณและคุณภาพเพิ่มขึ้น สาเหตุที่มีความพยายามจัดตั้งสถาบันอุดมศึกษาใหม่ ๆ ส่วนหนึ่งมาจากแรงผลักดันทางการเมืองที่ต้องการให้มีสถาบันอุดมศึกษาในจังหวัดที่ตนเป็นผู้แทน โดยมีได้คำนึงถึงความขาดแคลนอาจารย์หรือการลงทุนใช้ทรัพยากรที่ไม่คุ้มค่า อีกทั้งเป็นการกระจายสถาบันมากขึ้นไป มีผลต่อการพัฒนาคุณภาพทางวิชาการ เพราะการศึกษาระดับนี้เป็นการศึกษาในระดับสูง ผู้เรียนต้องมีความสามารถ มีคุณสมบัติ และความพร้อมที่เหมาะสมในสาขาที่จะเรียนด้วย มิใช่ต้องกระจายให้ทั่วถึงเหมือนการศึกษาภาคบังคับ และใช้เป็นฐานรองรับทางการเมืองซึ่งจะมีผลต่อคุณภาพของสาขาและวิชาชีพตามมาแน่นอน ปัญหานี้ต้องได้รับการแก้ไขอย่างวิถ้วนนด้วย

การจัดการศึกษาในระดับอุดมศึกษาของไทยคงกล่าวมาแล้วว่า ส่วนหนึ่งจัดโดยทบวงมหาวิทยาลัย ในรูปของมหาวิทยาลัยจำกัดรับ และมหาวิทยาลัยไม่จำกัดรับ บางส่วนเป็นมหาวิทยาลัยเอกชนในกำกับดูแลของทบวงมหาวิทยาลัย ซึ่งส่วนใหญ่จัดในระดับปริญญาตรี และ

สูงกว่า สำหรับสถานศึกษาในสังกัดกระทรวงศึกษาธิการ ส่วนใหญ่ให้บริการการศึกษาระดับปริญญาตรีและต่ำกว่า ในปีการศึกษา 2535 การให้บริการการศึกษาในระดับอุดมศึกษา ถ้าไม่รวมมหาวิทยาลัยไม่จำกัดรับ สามารถให้บริการเพียงร้อยละ 12.4 ของประชากรกลุ่มอายุ 18-22 ปี และเพิ่มขึ้นช้า ๆ เป็นร้อยละ 19.9 ในปีการศึกษา 2540 การให้บริการการศึกษาในระดับอุดมศึกษาดังกล่าวส่วนใหญ่เป็นของภาครัฐ สัดส่วนการให้บริการระหว่างภาครัฐและเอกชน เป็น 64 : 36 ในปีการศึกษา 2535 เพิ่มเป็น 74 : 26 ในปีการศึกษา 2540 ดังแผนภูมิ 8

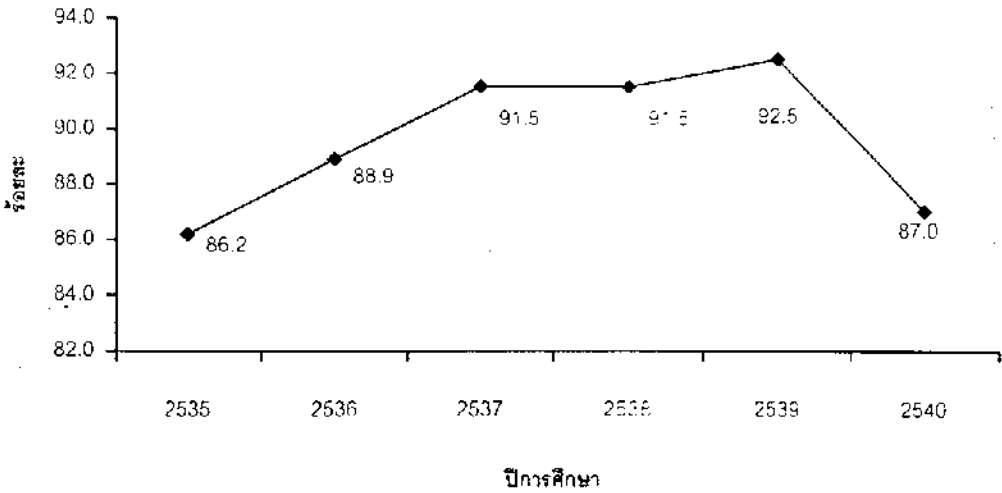
แผนภูมิ 8 อัตราส่วนของนักศึกษาอุดมศึกษาต่อประชากรกลุ่มอายุ 18-21 ปี



ที่มา : เจือจันทร์ จงสถิตอยู่, เรื่องเดียวกัน

สำหรับอัตราการเรียนต่อระดับอุดมศึกษาของนักเรียนชั้นมัธยมศึกษาตอนปลายสายสามัญได้เพิ่มขึ้น จากร้อยละ 86.2 ในปี 2535 และเพิ่มขึ้นตามลำดับตลอดแผนฯ 7 แต่มีแนวโน้มลดลงในปีการศึกษา 2540 เหลือร้อยละ 87.0 ดังแผนภูมิ 9

แผนภูมิ 9 อัตราการเรียนต่ออุดมศึกษา



ที่มา : ทบวงมหาวิทยาลัย, 2541

อย่างไรก็ตาม สถาบันอุดมศึกษาของไทยมีมากมายหลายประเภทที่กล่าวได้ว่า เพียงพอต่อการศึกษของผู้ที่ต้องการศึกษาต่อ เพราะมีมหาวิทยาลัยเปิดไม่จำกัดจำนวนรับถึง 2 แห่ง มีศูนย์การเรียนและเครือข่ายไปทั่วประเทศ สามารถศึกษาได้อย่างกว้างขวาง ไม่ต้องกังวลว่าจะไม่มีที่เรียนต่อเหมือนในอดีต อีกทั้งการศึกษาระดับอุดมศึกษาก็ไม่จำเป็นต้องศึกษาอย่างต่อเนื่องไป อาจไปทำงาน ประกอบอาชีพแล้วกลับเข้าศึกษาต่อได้เพราะมีระบบที่ยืดหยุ่นและมีหลักสูตรหลากหลายมากขึ้นตอบสนองความต้องการของผู้เรียนได้หลายรูปแบบ แต่วิกฤตของอุดมศึกษาที่ต้องให้ความสำคัญอย่างมาก และต้องแก้ไขก็คือคุณภาพของการศึกษา การสร้างและพัฒนาความรู้ใหม่ การพัฒนาคุณภาพบัณฑิต และการปรับปรุงระบบการบริหารให้เอื้อต่อความก้าวหน้าทางวิชาการ การรักษาคณบดีมีคุณภาพให้ทำงานในสถาบันอุดมศึกษาและการจูงใจให้คนเก่งคนดีเข้าเป็นอาจารย์ในสถาบันอุดมศึกษาให้มากขึ้น จึงต้องมีการประกันคุณภาพ และปรับรื้อระบบสถาบันอุดมศึกษา