

### บทที่ 3

## ผลการวิเคราะห์ข้อมูลพื้นฐานทางศิลปวัฒนธรรมและ ภูมิปัญญาพื้นถิ่นในภาคตะวันออก (ศิลปกรรม-ศิลปหัตถกรรม)

การศึกษาและวิจัยได้กำหนดพื้นที่หลักในภาคตะวันออก ประกอบด้วย 8 จังหวัด คือ 1. จังหวัดชลบุรี 2. จังหวัดจันทบุรี 3. จังหวัดตราด 4. จังหวัดระยอง 5. จังหวัดปราจีนบุรี 6. จังหวัดนครนายก 7. จังหวัดสระแก้ว และ 8. จังหวัดฉะเชิงเทรา ข้อมูลพื้นฐานที่ใช้ในการศึกษา และวิจัยจะเป็นข้อมูลที่ได้มาจากการสำรวจในเขตพื้นที่ขององค์กรปกครองส่วนท้องถิ่น 2 เขต คือ องค์กรบริหารส่วนตำบล หรือ อบต. และตำบล<sup>1</sup> ในเขตเทศบาลที่ได้รับการจัดตั้งก่อนปี พ.ศ.2540 เป็นหลัก โดยการสำรวจเพื่อหาข้อมูลพื้นฐานทางศิลปวัฒนธรรมและภูมิปัญญาพื้นถิ่นในภาคตะวันออก จะใช้วิธีการเลือกสุ่มในกลุ่มของเขตองค์กรบริหารส่วนตำบล (อบต.) และเขตเทศบาล โดยจะเน้น นำหนักความสำคัญลงไปที่องค์กรบริหารส่วนตำบล แบบสุ่มกระจายทั่วไปให้ครอบคลุมเขตพื้นที่ 2 เขตขององค์กรปกครองส่วนท้องถิ่น และมีรายละเอียดของเขตพื้นที่แหล่งข้อมูลพื้นฐานสำหรับใช้ ประกอบการศึกษาและวิจัยในครั้งนี้ คือ

1. เขตเมืองหรือเขตที่อยู่ในความรับผิดชอบของเทศบาล ประกอบด้วย 20 เทศบาล ใน 7 จังหวัด คือ

#### 1.1 ภาคตะวันออกตอนล่าง .

1.1.1 จังหวัดชลบุรีบางส่วน ประกอบด้วย 8 เทศบาล

1.1.1.1 เทศบาลเมืองชลบุรี

1.1.1.2 เทศบาลเมืองศรีราชา

1.1.1.3 เทศบาลตำบลแสนสุข

1.1.1.4 เทศบาลตำบลสัตหีบ

1.1.1.5 เทศบาลตำบลบางพระ

1.1.1.6 เทศบาลตำบลบางทราย

1.1.1.7 เทศบาลตำบลอ่างศิลา

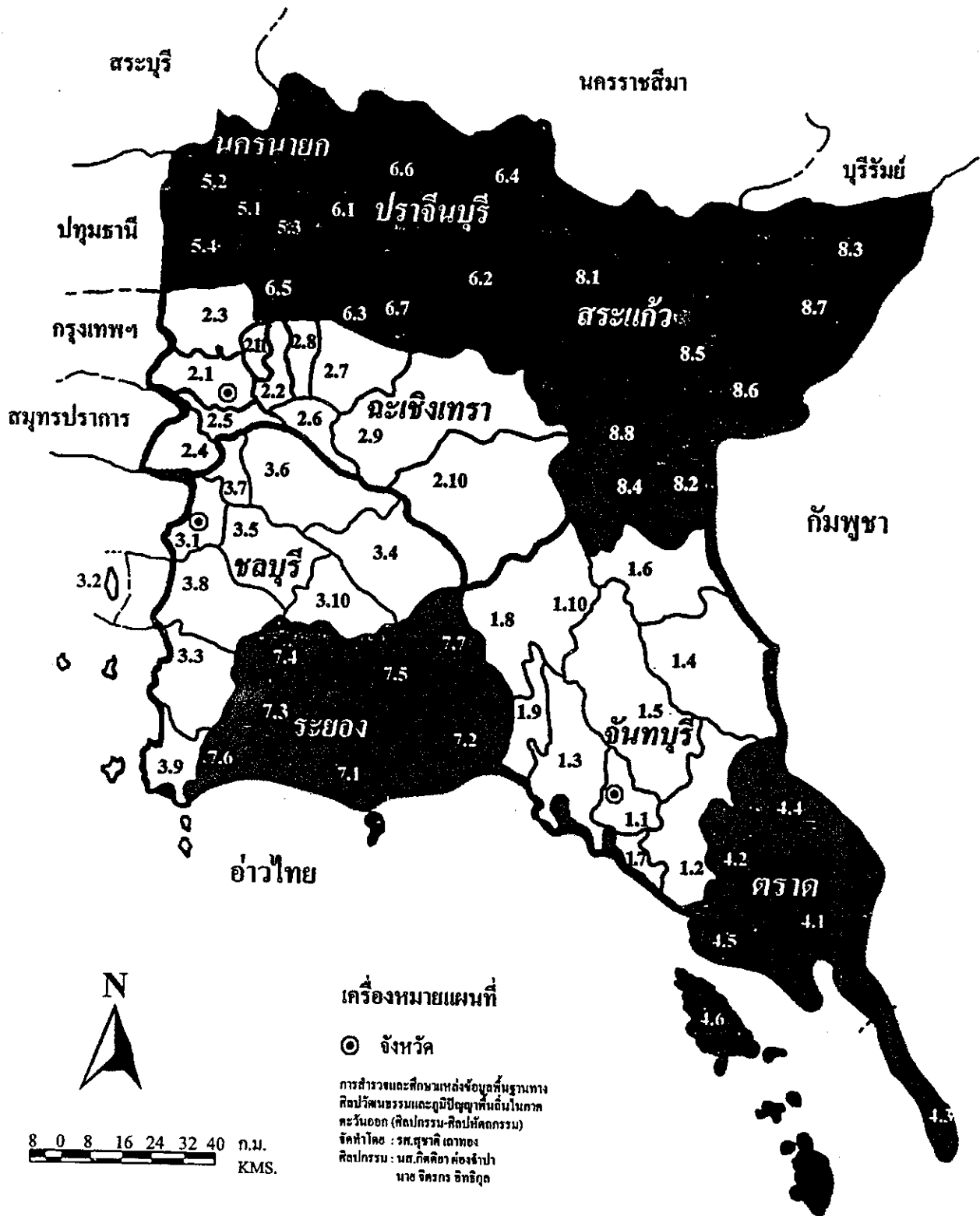
1.1.1.8 เทศบาลตำบลบ้านสวน

---

<sup>1</sup>จะใช้เรียกชื่อตำบลตั้งอยู่ในเขตเทศบาล



แผนที่ภาคตะวันออกเฉียงเหนือแสดงขอบเขตของจังหวัดและอำเภอ



## จังหวัดและอำเภอในภาคตะวันออกเฉียงเหนือและที่สำรวจพบแหล่งข้อมูล

- |                            |                           |
|----------------------------|---------------------------|
| 1. จันทบุรี                | 2. จะเข็งเทรา             |
| 1.1 เมืองจันทบุรี          | 2.1 เมืองจะเข็งเทรา       |
| 1.2 ขลุง                   | 2.2 บางคล้า               |
| 1.3 ท่าใหม่                | 2.3 บางน้ำเปรี้ยว         |
| 1.4 โป่งน้ำร้อน            | 2.4 บางปะกง               |
| 1.5 มะขาม ●                | 2.5 บ้านโพธิ์             |
| 1.6 สอยดาว ●               | 2.6 แปลงยาว               |
| 1.7 แหยมสิงห์              | 2.7 พนมสารคาม             |
| 1.8 แก่งหางแมว ●           | 2.8 ราชสาส์น              |
| 1.9 นายายอาม ●             | 2.9 สนามชัยเขต ●          |
| 1.10 กิ่งอำเภอเขาคิชฌกูฏ   | 2.10 ท่าตะเกียบ ●         |
|                            | 2.11 กิ่งอำเภอคลองเขื่อน  |
| 3. ชลบุรี                  | 4. ตราด                   |
| 3.1 เมืองชลบุรี            | 4.1 เมืองตราด             |
| 3.2 เกาะสีชัง              | 4.2 เขาส้ม                |
| 3.3 บางละมุง               | 4.3 คลองใหญ่ ●            |
| 3.4 ปอทอง                  | 4.4 ปอไร่                 |
| 3.5 บ้านบึง                | 4.5 แหลมงอบ               |
| 3.6 พนัสนิคม               | 4.6 กิ่งอำเภอเกาะช้าง ●   |
| 3.7 พานทอง                 |                           |
| 3.8 ศรีราชา                |                           |
| 3.9 สัตหีบ                 |                           |
| 3.10 หนองใหญ่ ●            |                           |
| 3.11 กิ่งอำเภอเกาะจันทร์ ● |                           |
| 5. นครราชสีมา              | 6. ปราจีนบุรี             |
| 5.1 เมืองนครราชสีมา        | 6.1 เมืองปราจีนบุรี       |
| 5.2 บ้านนา                 | 6.2 กบินทร์บุรี           |
| 5.3 ปากพลี                 | 6.3 ศรีมโหสถ              |
| 5.4 อังครักษ์              | 6.4 นาดี                  |
|                            | 6.5 บ้านสร้าง             |
|                            | 6.6 ประจันตคาม ●          |
|                            | 6.7 ศรีมหาโพธิ์           |
| 7. ระยอง                   | 8. สระแก้ว                |
| 7.1 เมืองระยอง             | 8.1 เมืองสระแก้ว          |
| 7.2 แกลง                   | 8.2 คลองหาด ●             |
| 7.3 บ้านค่าย               | 8.3 ตาพระยา               |
| 7.4 ปลวกแดง ●              | 8.4 วังน้ำเย็น ●          |
| 7.5 วังจันทร์ ●            | 8.5 วัดมณเฑียร            |
| 7.6 บ้านฉาง ●              | 8.6 อัญญาประเทศ           |
| 7.7 กิ่งอำเภอเขาชะเมา ●    | 8.7 กิ่งอำเภอโคกสูง       |
| 7.8 กิ่งอำเภอนิคมพัฒนา ●   | 8.8 เขาฉกรรจ์             |
|                            | 8.9 กิ่งอำเภอวังสมบูรณ์ ● |

หมายเหตุ ● ยังไม่ได้ทำการสำรวจ

1.1.2 จังหวัดจันทบุรี ประกอบด้วย 4 เทศบาล

1.1.2.1 เทศบาลเมืองจันทบุรี

1.1.2.2 เทศบาลเมืองขลุง

1.1.2.3 เทศบาลตำบลปากน้ำแหลมสิงห์

1.1.2.4 เทศบาลตำบลจันทนิมิต

1.1.3 จังหวัดตราด ประกอบด้วย 1 เทศบาล

- เทศบาลเมืองตราด

1.1.4 จังหวัดระยอง ประกอบด้วย 2 เทศบาล

1.1.4.1 เทศบาลนครระยอง

1.1.4.2 เทศบาลตำบลบ้านค่าย

1.2 ภาคตะวันออกตอนบน

1.2.1 จังหวัดชลบุรีบางส่วน ประกอบด้วย 1 เทศบาล

- เทศบาลเมืองพนัสนิคม

1.2.2 จังหวัดปราจีนบุรี ประกอบด้วย 1 เทศบาล

- เทศบาลเมืองปราจีนบุรี

1.2.3 จังหวัดนครนายก ประกอบด้วย 1 เทศบาล

- เทศบาลเมืองนครนายก

1.2.4 จังหวัดฉะเชิงเทรา ประกอบด้วย 2 เทศบาล

1.2.4.1 เทศบาลเมืองฉะเชิงเทรา

1.2.4.2 เทศบาลตำบลบางคล้า

2. เขตชนบท และ/หรือ เขตนอกเมือง เขตนอกเมืองหรือเขตที่อยู่ในความรับผิดชอบของ  
องค์การบริหารส่วนตำบล จำนวน 144 อบต. ประกอบด้วยเขตพื้นที่ต่อไปนี้ คือ

## 2.1 ภาคตะวันออกเฉียงเหนือ

2.1.1 จังหวัดชลบุรีบางส่วน ประกอบด้วยองค์การบริหารส่วนตำบล 13 อบต. คือ

อำเภอเมือง	อำเภอบางละมุง
1. อบต. คลองคำหรี	1. อบต. หนองปรือ
2. อบต. เสม็ด	2. อบต. กระทิงลาย
3. อบต. เหมือง	3. อบต. ห้วยใหญ่
4. อบต. หนองไม้แดง	4. อบต. หนองปลาไหล
5. อบต. ดอนหัวฝ้อ	<b>อำเภอศรีราชา</b>
6. อบต. หนองข้างคอก	- อบต. บางพระ
	<b>อำเภอเกาะสีชัง</b>
	- อบต. ท่าเวียง
<b>อำเภอสัตหีบ</b>	
- อบต. นาจอมเทียน	

2.1.2 จังหวัดจันทบุรี ประกอบด้วยองค์การบริหารส่วนตำบล 22 อบต. คือ

อำเภอเมือง	อำเภอท่าใหม่
1. อบต. คมบาง	1. อบต. ไร่พัน
2. อบต. ท่าช้าง	2. อบต. เขายาศรี
3. อบต. บางกะจะ	3. อบต. คลองขุด
4. อบต. เกาะขวาง	4. อบต. บ่อพุ
5. อบต. คลองนารายณ์	5. อบต. พลอยแหวน
	6. อบต. ทุ่งเบญจา
<b>อำเภอแหลมงสิงห์</b>	<b>อำเภอขลุง</b>
1. อบต. บางสระแก้ว	1. อบต. ตะปอน
2. อบต. บางกะไชย	2. อบต. เกวียนหัก
3. อบต. พริ้ว	3. อบต. ขลุง
<b>อำเภอโป่งน้ำร้อน</b>	<b>อำเภอนะขาม</b>
- อบต. โป่งน้ำร้อน	- อบต. ท่าหลวง

## อำเภอ นายายอาม

- อบต. สนามไชย

## กิ่งอำเภอ เขาคิชฌกูฏ

1. อบต. พลวง
2. อบต. ตะเคียนทอง

2.1.3 จังหวัดตราด ประกอบด้วยองค์การบริหารส่วนตำบล 13 อบต. คือ

## อำเภอเมือง

1. อบต. วังกระแจะ
2. อบต. ชำราค
3. อบต. หนองเสม็ด
4. อบต. ท่าพริก

## อำเภอบ่อไร่

1. อบต. หนองบอน
2. อบต. สะใหญ่
3. อบต. คลองขย

## อำเภอแหลมงอบ

1. อบต. แหลมงอบ
2. สภาดำบลน้ำเชี่ยว

## อำเภอเขาสมิง

1. อบต. ท่าโสม
2. อบต. วังตะเคียน

## กิ่งอำเภอเกาะช้าง

1. อบต. เกาะช้าง
2. อบต. เกาะช้างใต้

2.1.4 จังหวัดระยอง ประกอบด้วยองค์การบริหารส่วนตำบล 10 อบต. คือ

## อำเภอเมือง

1. อบต. ทับมา
2. อบต. เพ
3. อบต. เริงเนิน
4. อบต. ปากน้ำ

## อำเภอแกลง

1. อบต. กองคิน
2. อบต. ทางเกวียน
3. อบต. กร่ำ
4. อบต. คลองปูน
5. อบต. ชากพง

## อำเภอบ้านค่าย

- อบต. ดาขันธ์

## 2.2 ภาคตะวันออกเฉียงเหนือ

2.2.1 จังหวัดชลบุรีบางส่วน ประกอบด้วยองค์การบริหารส่วนตำบล 15 อบต. คือ

อำเภอพนัสนิคม	อำเภอนาทอง
1. อบต. หนองเหียง	1. อบต. หน้าประตู
2. อบต. นาเริก	2. อบต. บ้านเก่า
3. อบต. ไร่หลักทอง	3. อบต. หนองตำลึง
4. อบต. วัดโบสถ์	อำเภอบ่อทอง
5. อบต. หัวถนน	1. อบต. บ่อทอง
6. อบต. ท่าข้าม	2. อบต. พลวงทอง
7. อบต. วัดหลวง	อำเภอบ้านบึง
8. อบต. สระสี่เหลี่ยม	- อบต. บ้านบึง
9. อบต. หน้าพระธาตุ	

2.2.2 จังหวัดปราจีนบุรี ประกอบด้วยองค์การบริหารส่วนตำบล 17 อบต. คือ

อำเภอเมือง	อำเภอประจันตคาม
1. อบต. บางบริบูรณ์	1. อบต. โพธิ์งาม
2. อบต. ท่างาม	2. อบต. เกาะลอย
3. อบต. เนินหอม	3. อบต. ดงบัง
4. อบต. ดงพระราม	อำเภอศรีมโหสถ
5. อบต. บ้านพระ	1. อบต. โลกปิบ
	2. อบต. โลกไทย
อำเภอศรีมหาโพธิ์	อำเภอนาดี
1. อบต. หนองโพรง	1. อบต. แก่งดินสอ
2. อบต. หัวหว้า	2. อบต. สะพานหิน
อำเภอกบินทร์บุรี	อำเภอบ้านสร้าง
1. อบต. หนองก่	- อบต. บ้านสร้าง
2. อบต. หาดนางแก้ว	

2.2.3 จังหวัดนครนายก ประกอบด้วยองค์การบริหารส่วนตำบล 17 อบต. คือ

อำเภอเมือง	อำเภอบ้านนา
1. อบต. สาลิกา	1. อบต. อาษา
2. อบต. บ้านใหญ่	2. อบต. ทองกลาง
3. อบต. พรหมณี	3. อบต. เขาเพิ่ม
4. อบต. ท่าช้าง	4. อบต. บ้านนา
5. อบต. คงละคร	5. อบต. บางอ้อ
6. อบต. ศรีจุฬา	6. อบต. บ้านพร้าว
7. อบต. หินตั้ง	
อำเภอองครักษ์	อำเภอปากพลี
1. อบต. องครักษ์	1. อบต. โลกกรวด
2. อบต. โพธิ์แทน	2. อบต. นาหินลาด

2.2.4 จังหวัดสระแก้ว ประกอบด้วยองค์การบริหารส่วนตำบล 20 อบต. คือ

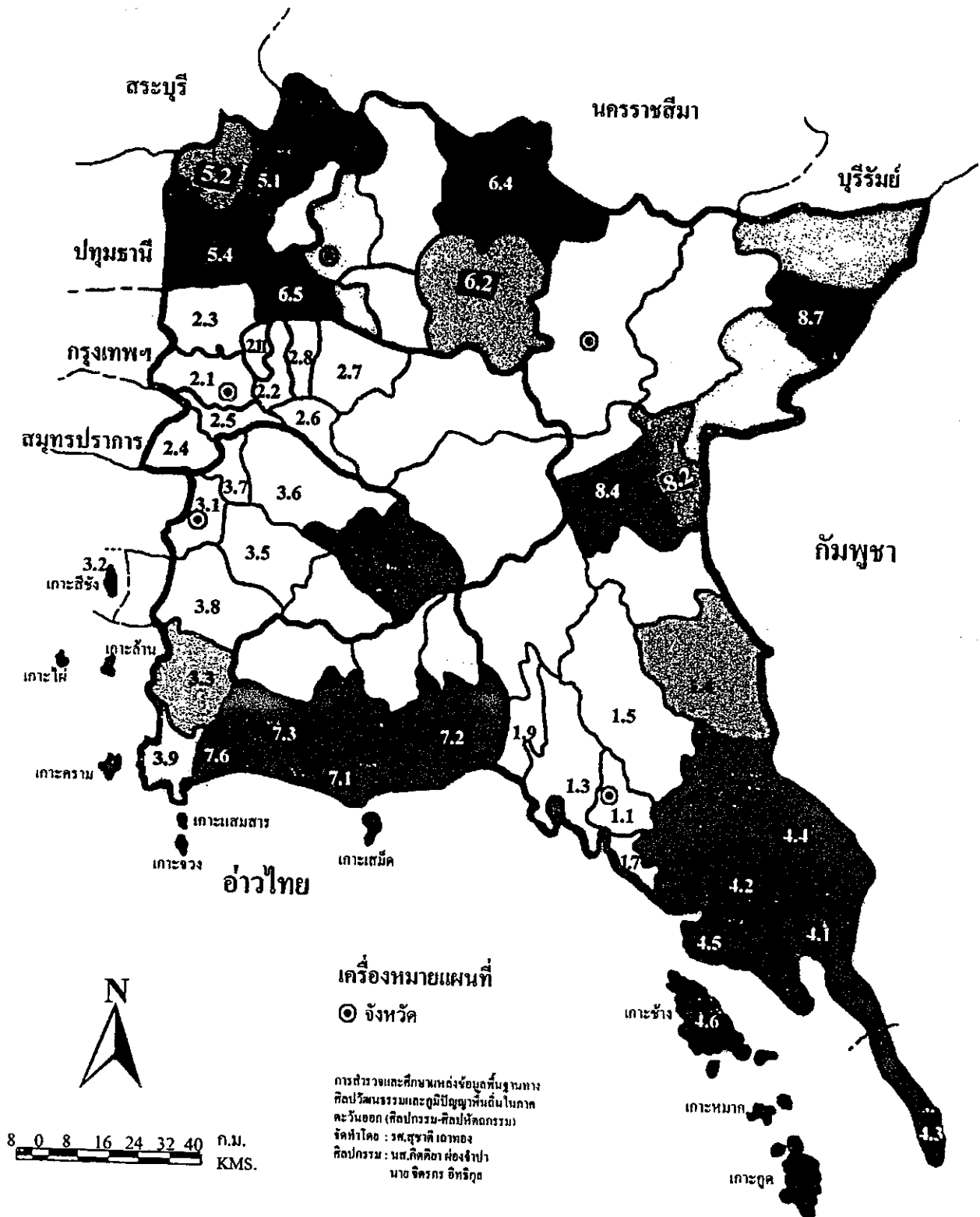
อำเภอสระแก้ว	อำเภอวังน้ำเย็น
1. อบต. สระแก้ว	- อบต. วังน้ำเย็น
2. อบต. ท่าแยก	อำเภอวัฒนานคร
อำเภอตาพระยา	1. อบต. วัฒนานคร
1. อบต. ตาพระยา	2. อบต. ผักชะ
2. อบต. ทัพเสด็จ	3. อบต. แซร์อ้อ
3. อบต. ทัพราช	4. อบต. ท่าเกวียน
4. อบต. ทัพไทย	อำเภอเขาฉกรรจ์
อำเภออรัญประเทศ	1. อบต. เขาฉกรรจ์
1. อบต. เมืองไผ่	2. อบต. เขาสามสิบ
2. อบต. คลองน้ำใส	3. อบต. หนองหว้า
3. อบต. ฟากห้วย	กิ่งอำเภอโคกสูง
4. อบต. หันทราย	1. อบต. โคกสูง
	2. อบต. หนองแวง



2.2.5 จังหวัดละเชิงเทรา ประกอบด้วยองค์การบริหารส่วนตำบล 17 อบต. คือ

<b>อำเภอเมือง</b>	<b>อำเภอแปลงยาว</b>
1. อบต. บ้านใหม่	1. อบต. หัวสำโรง
2. อบต. บางแก้ว	2. อบต. วังเย็น
3. อบต. บางขวัญ	<b>อำเภอบางปะกง</b>
4. อบต. ท่าไข่	1. อบต. บางเกลือ
<b>อำเภอพนมสารคาม</b>	2. อบต. บางวัว
1. อบต. พนมสารคาม	<b>อำเภอบางคล้า</b>
2. อบต. เมืองเก่า	- อบต. ปากน้ำ
3. อบต. ท่าถ่าน	<b>อำเภอบางน้ำเปรี้ยว</b>
4. อบต. บ้านช่อง	- อบต. ศาลาแดง
<b>อำเภอราชสาส์น</b>	<b>อำเภอบ้านโพธิ์</b>
- อบต. ดงน้อย	- อบต. สิบเอ็ดศอก
	<b>กิ่งอำเภอคลองเขื่อน</b>
	- อบต. บางตลาด

# แผนที่ภาคตะวันออกเฉียงเหนือแสดงขอบเขตของอำเภอที่สำรวจพบแหล่งข้อมูล



ตารางที่ 2 : จำนวนองค์ประกอบรองส่วนท้องถิ่นและส่วนภูมิภาคของภาคตะวันออกเฉียง  
จำแนกตามจังหวัด

ลำดับ ที่	จังหวัด	จำนวน					รวม	หมายเหตุ
		สภา ตำบล	อบต.	เทศบาล	อำเภอ	กิ่งอำเภอ		
1	ชลบุรี	-	76	25	10	1	112	อบต.เต็มพื้นที่
2	จันทบุรี	2	67	16	9	1	95	
3	ตราด	5	32	9	5	1	52	
4	ระยอง	-	54	16	6	2	78	อบต.เต็มพื้นที่
5	ปราจีนบุรี	-	61	12	7	-	80	
6	นครนายก	-	40	5	4	-	49	อบต.เต็มพื้นที่
7	สระแก้ว	1	57	8	7	2	75	
8	ฉะเชิงเทรา	1	90	22	10	1	124	
	รวม	9	477	113	58	8	665	

ข้อมูลจากกรมการปกครอง กระทรวงมหาดไทย พ.ศ. 2542

จากตารางที่ 2 แหล่งข้อมูลจำแนกตามเขตการปกครอง กระทรวงมหาดไทย ได้แก่ องค์กรปกครองส่วนท้องถิ่น มีองค์การบริหารส่วนตำบล (อบต.) ทั้งหมดจำนวน 477 อบต. 113 เทศบาล และ 9 สภาตำบล ส่วนองค์การปกครองส่วนภูมิภาค มี 58 อำเภอ และ 8 กิ่งอำเภอ วิเคราะห์จำแนกเป็นรายจังหวัดพบว่า จังหวัดฉะเชิงเทรา มีองค์การบริหารส่วนตำบลมากที่สุด คือ 90 อบต. รองลงมาคือ จังหวัดชลบุรี 76 อบต. และน้อยที่สุดคือ จังหวัดตราด 32 อบต. สำหรับจังหวัดมีองค์การบริหารส่วนตำบลเต็มพื้นที่มี 3 จังหวัด คือ จังหวัดชลบุรี จังหวัดระยอง และจังหวัดนครนายก ส่วนจังหวัดมีเทศบาลมากที่สุดคือ จังหวัดชลบุรี 25 เทศบาล รองลงมาคือ จังหวัดฉะเชิงเทรา 22 เทศบาล น้อยที่สุดคือ จังหวัดนครนายก 5 เทศบาล มี 9 สภาตำบล ในจังหวัดภาคตะวันออกเฉียงเหนือการจัดตั้งเป็นองค์การบริหารส่วนตำบล เนื่องจากมีปัญหาความไม่สอดคล้องของพระราชบัญญัติสภาตำบล และองค์การบริหารส่วนตำบล พ.ศ.2537 กับรัฐธรรมนูญแห่งราชอาณาจักรไทย และขณะนี้ได้มีการบังคับใช้พระราชบัญญัติสภาตำบล และองค์การบริหารส่วนตำบล (ฉบับที่ 3) พ.ศ.2542 ซึ่งแก้ไขพระราชบัญญัติสภาตำบล และองค์การบริหารส่วนตำบล พ.ศ.2537 แล้ว'

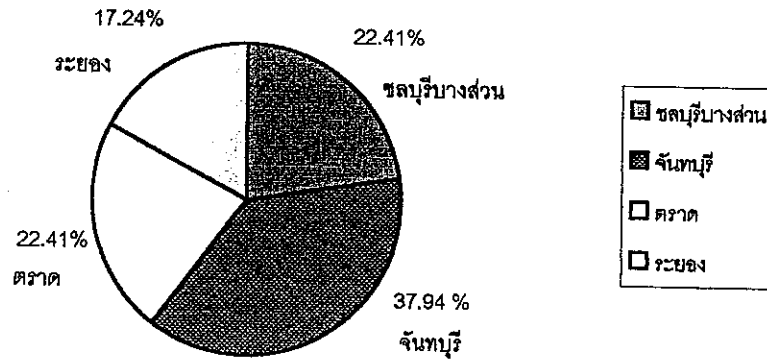
---

กรมการปกครอง, กองราชการส่วนตำบล. ข้อมูลสภาตำบล และองค์การบริหารส่วนตำบล ประจำปี 2542. 2542. หน้า 4.

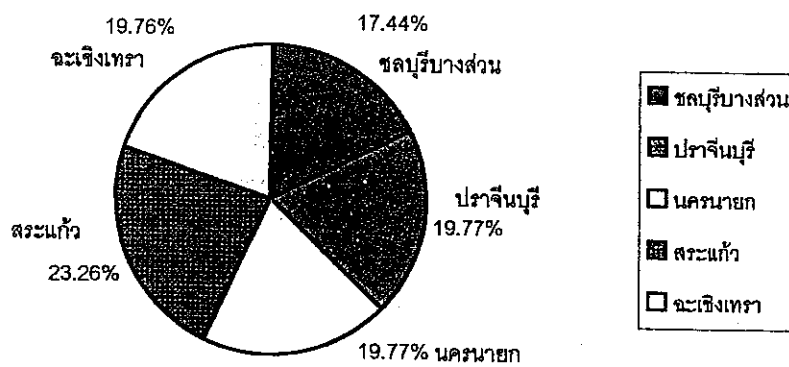
ตารางที่ 3 : อัตราร้อยละของแหล่งข้อมูลทางศิลปวัฒนธรรมและภูมิปัญญาพื้นถิ่น  
ในเขตเทศบาล (เมือง) และอบต. (นอกเมือง) จำแนกตามเขตพื้นที่ภาค

เขตพื้นที่ภาค/จังหวัด	แหล่งข้อมูล/จำนวน				รวม
	เทศบาล (เขตเมือง)	ร้อยละ	อบต. (เขตนอกเมือง)	ร้อยละ	
<b>ภาคตะวันออกเฉียงเหนือ</b>					
1 ชลบุรีบางส่วน	10	50.00	13	22.41	23
2 จันทบุรี	7	35.00	22	37.94	29
3 ตราด	1	5.00	13	22.41	14
4 ระยอง	2	10.00	10	17.24	12
<b>รวม</b>	<b>20</b>	<b>100</b>	<b>58</b>	<b>100</b>	<b>78</b>
<b>ภาคตะวันออก</b>					
1 ชลบุรีบางส่วน	2	33.33	15	17.44	17
2 ปราจีนบุรี	1	16.67	17	19.77	18
3 นครนายก	1	16.67	17	19.77	18
4 สระแก้ว	-	-	20	23.26	20
5 ฉะเชิงเทรา	2	33.33	17	19.76	19
<b>รวม</b>	<b>6</b>	<b>100</b>	<b>86</b>	<b>100</b>	<b>92</b>
<b>รวมทั้งหมด</b>	<b>26</b>		<b>144</b>		<b>170</b>

**แผนภูมิที่ 1 : แสดงแหล่งข้อมูลทางศิลปวัฒนธรรมและภูมิปัญญาพื้นถิ่น  
ในเขตเมืองและนอกเมือง จำแนกตามเขตพื้นที่ภาค  
(ภาคตะวันออกเฉียงตอนล่าง อบต.)**



**แผนภูมิที่ 2 : แสดงแหล่งข้อมูลทางศิลปวัฒนธรรมและภูมิปัญญาพื้นถิ่น  
ในเขตเมืองและนอกเมือง จำแนกตามเขตพื้นที่ภาค  
(ภาคตะวันออกเฉียงตอนบน อบต.)**

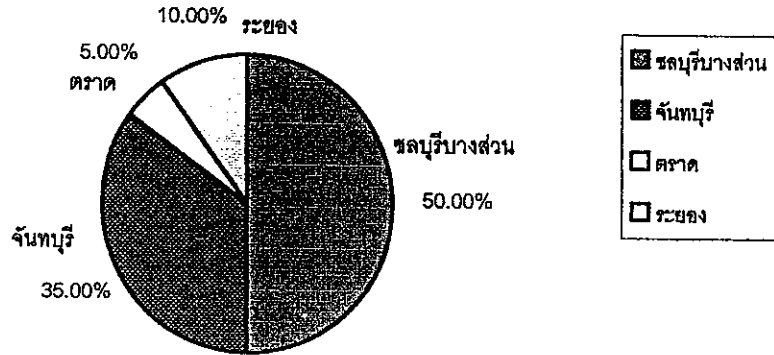


จากตารางที่ 3 ของแหล่งข้อมูลทางศิลปวัฒนธรรมและภูมิปัญญาพื้นถิ่นในเขตเทศบาล (เมือง) และเขต อบต. (ชนบทและนอกเมือง) จำแนกตามเขตพื้นที่ภาคและจังหวัด ประกอบด้วยองค์การบริหารส่วนตำบล (อบต.) และเทศบาล เขตพื้นที่ภาคตะวันออกเฉียงเหนือ และภาคตะวันออกเฉียงใต้ มีจำนวนทั้งสิ้น 170 แห่ง สามารถจำแนกได้คือ เขตเมืองหรือเทศบาล จำนวน 26 เทศบาล เขตชนบทและ/หรือนอกเมืองมีองค์การบริหารส่วนตำบล จำนวน 144 อบต. เทศบาลจังหวัดชลบุรีถ้ารวมเขตพื้นที่ภาคทั้ง 2 เขต จะมีจำนวนแหล่งที่ตั้งของเขตข้อมูล จำนวน 12 เทศบาล องค์การบริหารส่วนตำบลจังหวัดชลบุรีถ้ารวมจะมีจำนวน 28 อบต. วิเคราะห์แหล่งข้อมูลจำแนกตามจำนวนองค์การบริหารส่วนตำบลพบว่า ภาคตะวันออกเฉียงเหนือ จังหวัดจันทบุรีมีจำนวน อบต. พบแหล่งข้อมูลมากที่สุด (ร้อยละ 37.94) รองลงมาคือจังหวัดชลบุรี และตราด (ร้อยละ 22.41) น้อยที่สุดคือจังหวัดระยอง (ร้อยละ 17.24) ตามแผนภูมิที่ 1 ภาคตะวันออกเฉียงเหนือ จังหวัดสระแก้วมีจำนวน อบต. พบแหล่งข้อมูลมากที่สุด (ร้อยละ 23.26) รองลงมาคือ จังหวัดปราจีนบุรี (ร้อยละ 19.77) น้อยที่สุดคือจังหวัดชลบุรี (บางส่วน) (ร้อยละ 17.44) ตามแผนภูมิที่ 2 ข้อสังเกตประการหนึ่งพบว่า จังหวัดปราจีนบุรีและจังหวัดสระแก้ว แต่เดิมตั้งอยู่ในเขตการปกครองเดียวกัน สระแก้วมีฐานะเป็นเมืองบริวาร (เมืองประจิมในสมัยโบราณ) เมื่อปราจีนบุรีได้รับการยกฐานะเป็นจังหวัดเมื่อปี พ.ศ.2476 และยกเลิกระบบเทศาภิบาล สระแก้วจึงกลายเป็นอำเภอหนึ่งของจังหวัดปราจีนบุรี ต่อมาได้แยกตัวออกจากปราจีนบุรี พร้อมกับผนวกอำเภออีก 5 อำเภอ เพื่อรวมเป็นจังหวัดใหม่และได้รับการประกาศให้เป็นจังหวัดอย่างเป็นทางการ เมื่อวันที่ 1 ธันวาคม พ.ศ.2536<sup>1</sup>

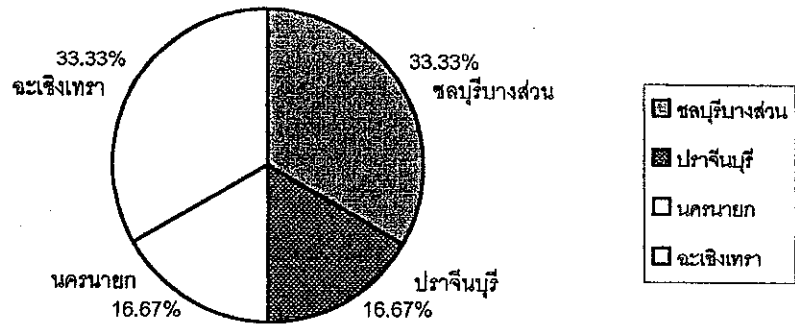
---

<sup>1</sup>มหาวิทยาลัยบูรพา. หนังสือที่ระลึกในงานทอดกฐินสามัคคีมหาวิทยาลัยบูรพา ณ วัดนครธรรม. 2542. หน้า 3.

**แผนภูมิที่ 3 : แสดงแหล่งข้อมูลทางศิลปวัฒนธรรมและภูมิปัญญาพื้นถิ่น  
ในเขตเมืองและนอกเมือง จำแนกตามเขตพื้นที่ภาค  
(ภาคตะวันออกเฉียงตอนล่าง เทศบาล)**



**แผนภูมิที่ 4 : แสดงแหล่งข้อมูลทางศิลปวัฒนธรรมและภูมิปัญญาพื้นถิ่น  
ในเขตเมืองและนอกเมือง จำแนกตามเขตพื้นที่ภาค  
(ภาคตะวันออกเฉียงบน เทศบาล)**

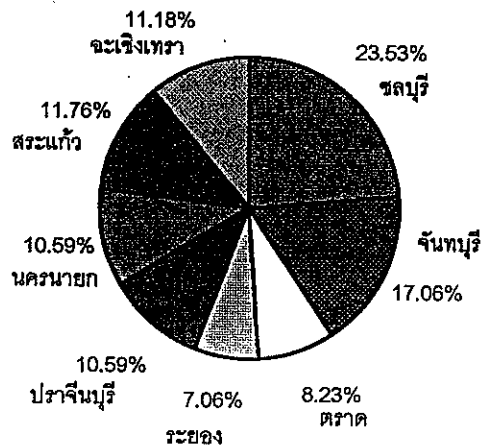




ตารางที่ 4 : อัตราร้อยละของแหล่งข้อมูลฯ ในเขตอบต./เทศบาล จำแนกตามจังหวัด

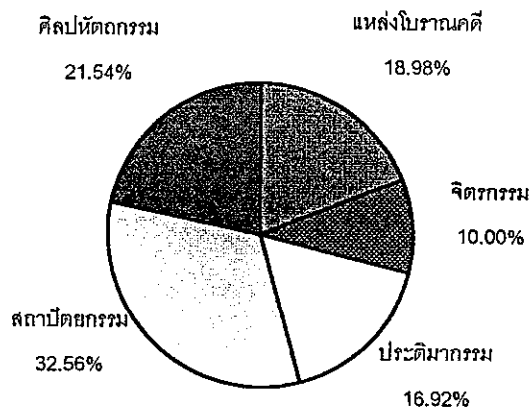
ลำดับ ที่	จังหวัด	จำนวน อบต./ เทศบาล	ร้อยละ	แหล่งข้อมูล /จำนวน						หมายเหตุ
				แหล่งโบราณคดี	ศิลปกรรม			ศิลปวัตถุ	รวม	
					จิตรกรรม	ประติมากรรม	สถาปัตยกรรม			
1	ชลบุรี	40	23.53	15	13	17	29	20	94	
2	จันทบุรี	29	17.06	5	11	13	34	11	74	
3	ตราด	14	8.23		4	7	9	7	27	
4	ระยอง	12	7.06	4	3	7	10	7	31	
5	ปราจีนบุรี	18	10.59	16	1	5	7	10	39	
6	นครนายก	18	10.59	4	2	2	7	12	27	
7	สระแก้ว	20	11.76	27		6	9	6	48	
8	ฉะเชิงเทรา	19	11.18	3	5	9	22	11	50	
รวมทั้งสิ้น		170	100.00	74	39	66	127	84	390	
ร้อยละ				18.98	10.00	16.92	32.56	21.54	100.00	

แผนภูมิที่ 5 : แสดงแหล่งข้อมูลฯ เขต อบต./เทศบาล จำแนกตามจังหวัด



ชลบุรี 
  จันทบุรี 
  ตราด 
  ระยอง 
  ปราจีนบุรี 
  นครนายก 
  สระแก้ว 
  ฉะเชิงเทรา

แผนภูมิที่ 6 : แสดงแหล่งข้อมูลฯ เขต อบต. / เทศบาล จำแนกตามประเภท



แหล่งโบราณคดี 
  จิตรกรรม 
  ประติมากรรม 
  สถาปัตยกรรม 
  ศิลปหัตถกรรม

จากตารางที่ 4 แสดงให้เห็นว่าใน อบต. เทศบาล และแหล่งข้อมูลของเขตเทศบาล และเขต  
องค์การบริหารส่วนตำบล (อบต.) จำนวน 170 แห่ง จำแนกเป็นรายจังหวัดมีจำนวนและสัดส่วนใน  
ภาพรวมของแหล่งข้อมูลพื้นฐานแตกต่างกันคือ จังหวัดชลบุรีมีจำนวนมากที่สุด (ร้อยละ 23.53)  
รองลงมาจังหวัดจันทบุรี (ร้อยละ 17.06) น้อยที่สุดคือ จังหวัดระยอง (ร้อยละ 7.06) ตามแผนภูมิที่ 5  
วิเคราะห์จำแนกตามประเภทแหล่งข้อมูลทางแหล่งโบราณคดี ศิลปกรรม และศิลปหัตถกรรมพบว่า  
แหล่งข้อมูลทางสถาปัตยกรรมมีจำนวนมากที่สุด (ร้อยละ 32.56) รองลงมาคือศิลปหัตถกรรม (ร้อยละ  
21.54) และน้อยที่สุดคือจิตรกรรม (ร้อยละ 10.00) ตามแผนภูมิที่ 6

ตารางที่ 5 : อัตราร้อยละของแหล่งข้อมูลฯ ในเขตเทศบาล จำแนกตามจังหวัดและอำเภอ

ลำดับ ที่	จังหวัด	จำนวน เขต เทศบาล	แหล่งข้อมูล /จำนวน						หมายเหตุ
			แหล่งโบราณคดี	ศิลปกรรม			ศิลปวัตถุ	รวม	
				จิตรกรรม	ประติมากรรม	สถาปัตยกรรม			
1	ชลบุรี								
	1.1 เมือง	8	-	6	9	18	6	39	
	1.2 พนัสนิคม	2	-	-	2	-	5	7	
	1.3 ศรีราชา	1	-	-	1	1	-	2	
	1.4 สัตหีบ	1	-	-	1	-	-	1	
	รวม	12	-	6	13	19	11	49	
2	จันทบุรี								
	2.1 เมือง	4	3	1	6	10	1	21	
	2.2 แหลมสิงห์	2	-	1	-	2	-	3	
	2.3 ชลุม	1	-	-	-	1	-	1	
	รวม	7	3	2	6	13	1	25	
3	ตราด								
	- เมือง	1	-	2	1	2	-	5	
	รวม	1	-	2	1	2	-	5	
4	ระยอง								
	- เมือง	2	-	1	5	7	-	13	
	รวม	2	-	1	5	7	-	13	

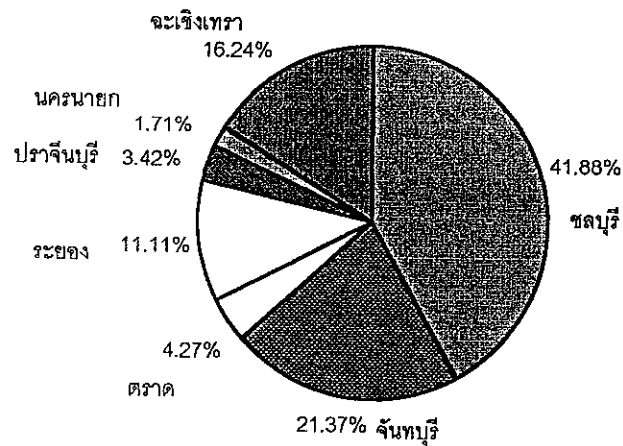
ตารางที่ 5 (ต่อ)

ลำดับ ที่	จังหวัด	จำนวน เขต เทศบาล	แหล่งข้อมูล /จำนวน					หมายเหตุ	
			แหล่งโบราณคดี	ศิลปกรรม			ศิลปวัตถุ		รวม
				จิตรกรรม	ประติมากรรม	สถาปัตยกรรม			
5	ปราจีนบุรี								
	- เมือง	1	-	-	2	2	-	4	
	รวม	1	-	-	2	2	-	4	
6	นครนายก								
	นครนายก	1	-	1	-	1	-	2	
	รวม	1	-	1	-	1	-	2	
7	ฉะเชิงเทรา								
	7.1 เมือง	1	-	-	3	13	-	16	
	7.2 บางคล้า	1	-	1	1	1	-	3	
	รวม	2	-	1	4	14	-	19	
รวมทั้งสิ้น		26	3	13	31	58	12	117	

ตารางที่ 6 แหล่งข้อมูลในเขตเทศบาล

จังหวัด	จำนวน	ร้อยละ
ชลบุรี	49	41.88
จันทบุรี	25	21.37
ตราด	5	4.27
ระยอง	13	11.11
ปราจีนบุรี	4	3.42
นครนายก	2	1.71
ฉะเชิงเทรา	19	16.24
<b>รวม</b>	<b>117</b>	<b>100.00</b>

แผนภูมิที่ 7 : แสดงแหล่งข้อมูล ฯ ในเขตเทศบาล จำแนกตามจังหวัด

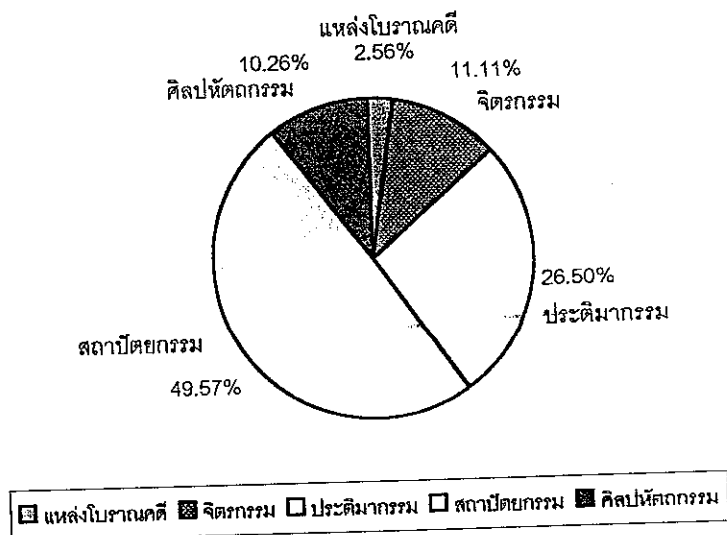


ชลบุรี 
  จันทบุรี 
  ตราด 
  ระยอง 
  ปราจีนบุรี 
  นครนายก 
  ฉะเชิงเทรา

ตารางที่ 7 ประเภทของแหล่งข้อมูลฯ ในเขตเทศบาล

แหล่งข้อมูล/ประเภท	จำนวน	ร้อยละ
แหล่งโบราณคดี	3	2.56
จิตรกรรม	13	11.11
ประติมากรรม	31	26.50
สถาปัตยกรรม	58	49.57
ศิลปหัตถกรรม	12	10.26
รวม	117	100.00

แผนภูมิที่ 8 : แสดงแหล่งข้อมูล ฯ ในเขตเทศบาล จำแนกตามประเภท



จากตารางที่ 5 แหล่งข้อมูลทางแหล่งโบราณคดี ศิลปกรรม และศิลปหัตถกรรม ในเขตเทศบาลจำแนกตามจังหวัดและอำเภอ พบว่าจากจำนวนเขตเทศบาลในเขตเมือง 26 เขตเทศบาล พบแหล่งข้อมูลจำนวน 117 แห่ง แหล่งข้อมูลจังหวัดชลบุรีพบมากที่สุด (ร้อยละ 41.88) จังหวัดจันทบุรี รองลงมา (ร้อยละ 21.37) จังหวัดนครนายกพบน้อยที่สุด (ร้อยละ 1.71) จากการวิเคราะห์ประเภทของแหล่งข้อมูลพบว่าสถาปัตยกรรมมีจำนวนมากที่สุด (ร้อยละ 49.57) รองลงมาคือ ประติมากรรม (ร้อยละ 26.50) แหล่งโบราณคดีพบน้อยที่สุด (ร้อยละ 2.56) ตามแผนภูมิที่ 8 พบว่าเขตเมืองหรือเขตเทศบาลจังหวัดชลบุรี พบแหล่งจิตรกรรมฝาผนังมาก โดยเฉพาะพื้นที่ตำบลบางปลาสร้อย และเป็นจิตรกรรมฯ ที่ถูกเขียนขึ้นโดยช่างหลวงมีฝีมือและความสามารถมากเมื่อเปรียบเทียบกับจิตรกรรมฝาผนังในชุมชนท้องถิ่นนอกเขตเมืองของจังหวัดชลบุรีออกไป ตำบลบางปลาสร้อยจากหลักฐานทางประวัติศาสตร์พบว่าในสมัยอยุธยาเคยเป็นเมืองที่สำคัญในชุมชนแถบนี้ ส่วนแหล่งโบราณคดีพบในเขตเทศบาลจังหวัดจันทบุรีเพียงจังหวัดเดียวที่ตำบลวัดใหม่และตำบลจันทนิมิต มีหลักฐานทางโบราณคดีและมีอายุตั้งแต่สมัยอยุธยาเป็นต้นมา พบหลักฐานซากกำแพงเมือง โบราณสถาน เป็นข้อยืนยันในบริเวณตัวอำเภอเมือง จังหวัดจันทบุรี จังหวัดฉะเชิงเทราพบแหล่งข้อมูลทางสถาปัตยกรรมมาก รองลงมาจากจังหวัดชลบุรีพบมากในเขตตำบลหน้าเมือง สภาพกลุ่มสถาปัตยกรรม มีสภาพและความสมบูรณ์มากสามารถศึกษาวิเคราะห์รูปแบบทางศิลปกรรมได้อย่างชัดเจน เช่น กลุ่มอาคารที่พักอาศัยของคหบดีและข้าราชการที่สร้างขึ้นในสมัยพระบาทสมเด็จพระจุลจอมเกล้าเจ้าอยู่หัว รัชกาลที่ 5 เป็นต้น



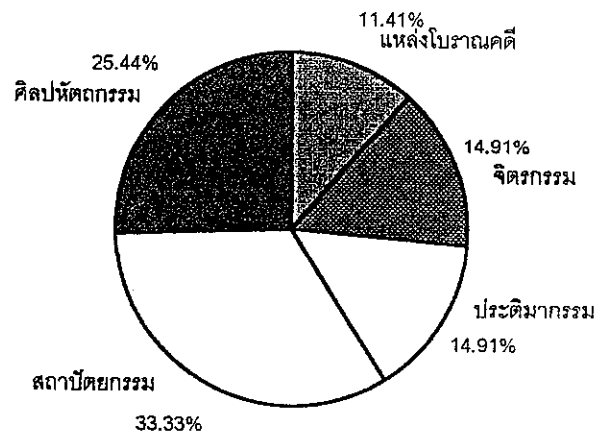
ตารางที่ 8 : อัตราร้อยละของแหล่งข้อมูลฯ ในองค์การบริหารส่วนตำบล (อบต.)  
จำแนกตามเขตพื้นที่ภาคตะวันออก

ลำดับ ที่	จังหวัด	จำนวน อบต.	แหล่งข้อมูล / จำนวน						หมายเหตุ
			แหล่งโบราณคดี	ศิลปกรรม			ศิลปหัตถกรรม	รวม	
				จิตรกรรม	ประติมากรรม	สถาปัตยกรรม			
<b>ภาคตะวันออกตอนล่าง</b>									
1	ชลบุรี (บางส่วน)	13	7	4	2	7	5	25	
2	จันทบุรี	22	2	9	7	21	10	49	
3	ตราด	13	-	2	6	7	7	22	
4	ระยอง	10	4	2	2	3	7	18	
	<b>รวม</b>	<b>58</b>	<b>13</b>	<b>17</b>	<b>17</b>	<b>38</b>	<b>29</b>	<b>114</b>	
<b>ภาคตะวันออกตอนบน</b>									
1	ชลบุรี (บางส่วน)	15	8	3	2	3	4	20	
2	ปราจีนบุรี	17	16	1	3	5	10	35	
3	นครนายก	17	4	1	2	6	12	25	
4	สระแก้ว	20	27	-	6	9	6	48	
5	ฉะเชิงเทรา	17	3	4	5	8	11	31	
	<b>รวม</b>	<b>86</b>	<b>58</b>	<b>9</b>	<b>18</b>	<b>31</b>	<b>43</b>	<b>159</b>	
<b>รวมทั้งสิ้น</b>		<b>144</b>	<b>71</b>	<b>26</b>	<b>35</b>	<b>69</b>	<b>72</b>	<b>273</b>	

ตารางที่ 9 ประเภทแหล่งข้อมูลในเขต อบต.

ภาคตะวันออกเฉียงเหนือ		
แหล่งข้อมูล / ประเภท	จำนวน	ร้อยละ
แหล่งโบราณคดี	13	11.41
จิตรกรรม	17	14.91
ประติมากรรม	17	14.91
สถาปัตยกรรม	38	33.33
ศิลปหัตถกรรม	29	25.44
<b>รวม</b>	<b>114</b>	<b>100.00</b>

แผนภูมิที่ 9 : แสดงประเภทของแหล่งข้อมูลฯ ในองค์การบริหารส่วนตำบล (อบต.) จำแนกตามเขตพื้นที่ภาคตะวันออกเฉียงเหนือ

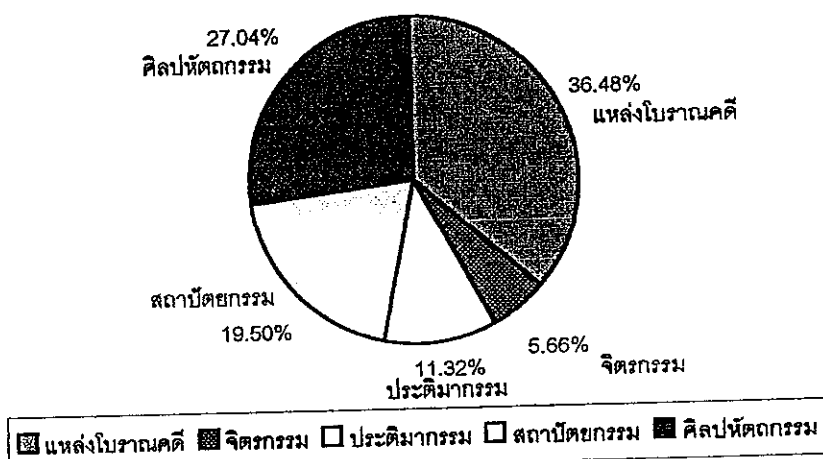


แหล่งโบราณคดี 
  จิตรกรรม 
  ประติมากรรม 
  สถาปัตยกรรม 
  ศิลปหัตถกรรม

ตารางที่ 10 ประเภทแหล่งข้อมูลในเขต อบต.

ภาคตะวันออกตอนบน		
แหล่งข้อมูล	จำนวน	ร้อยละ
แหล่งโบราณคดี	58	36.48
จิตรกรรม	9	5.66
ประติมากรรม	18	11.32
สถาปัตยกรรม	31	19.50
ศิลปหัตถกรรม	43	27.04
รวม	159	100.00

แผนภูมิที่ 10 : แสดงประเภทของแหล่งข้อมูลฯ ในองค์การบริหาร  
ส่วนตำบล (อบต.) จำแนกตามเขตพื้นที่ภาคตะวันออกตอนบน



จากตารางที่ 8 แหล่งข้อมูลฯ ขององค์การบริหารส่วนตำบล (อบต.) จำแนกตามเขตพื้นที่ ภาคตะวันออก พบว่ามีจำนวนองค์การบริหารส่วนตำบล 144 อบต. พบแหล่งข้อมูลรวมจำนวนทั้งสิ้น 273 แห่ง สามารถแยกวิเคราะห์ข้อมูลในเขตพื้นที่ภาคตะวันออก 2 เขตได้ดังนี้ คือ

1. ภาคตะวันออกตอนล่าง ประกอบด้วยองค์การบริหารส่วนตำบลจำนวน 58 อบต. สํารวจพบ แหล่งข้อมูลจำนวนรวม 114 แห่ง สถาปัตยกรรมพบมากที่สุด (ร้อยละ 33.33) ศิลปหัตถกรรมรองลงมา (ร้อยละ 25.44) แหล่งโบราณคดีพบน้อยที่สุด (ร้อยละ 11.41) ตามแผนภูมิที่ 9 ข้อสังเกตแหล่งข้อมูล จำแนกเปรียบเทียบจำนวนเป็นรายจังหวัดพบว่า แหล่งข้อมูลทางแหล่งโบราณคดีพบมากที่สุดที่จังหวัด ชลบุรี (บางส่วน) เขตอำเภอเมืองแหล่งข้อมูลทางจิตรกรรม ประติมากรรม สถาปัตยกรรม และ ศิลปหัตถกรรม พบมากที่สุดที่จังหวัดจันทบุรี และแหล่งข้อมูลส่วนมากจะตั้งอยู่ในเขตอำเภอเมือง

2. ภาคตะวันออกตอนบน ประกอบด้วยจำนวนองค์การบริหารส่วนตำบลจำนวน 86 อบต. สํารวจพบแหล่งข้อมูลจำนวนรวม 159 แห่ง แหล่งโบราณคดีพบมากที่สุด (ร้อยละ 36.48) ศิลปหัตถกรรมรองลงมา (ร้อยละ 27.04) จิตรกรรมพบน้อยที่สุด (ร้อยละ 5.66) ตามแผนภูมิที่ 10 พิจารณาในแต่ละจังหวัดพบว่าแหล่งข้อมูลทางแหล่งโบราณคดีพบมากที่สุดที่จังหวัดสระแก้ว อำเภอตาพระยา มี อบต. ท้าพรฯ และ อบต. ตาพระยา แหล่งข้อมูลทางจิตรกรรมพบมากที่สุดที่จังหวัดฉะเชิงเทรา อำเภอพนมสารคาม มี อบต. พนมสารคาม และ อบต. เมืองเก่า ประติมากรรมพบมากที่สุดที่จังหวัดสระแก้ว<sup>1</sup> สถาปัตยกรรมพบมากที่สุดที่จังหวัดฉะเชิงเทรา เขตอำเภอเมือง พื้นที่พบมากตั้งอยู่ในเขตเทศบาล ตำบล หน้าเมือง ส่วนในเขตองค์การบริหารส่วนตำบล แหล่งข้อมูลทางสถาปัตยกรรมพบมากที่สุดที่ อบต. บ้านใหม่ อำเภอเมือง จังหวัดฉะเชิงเทรา ศิลปหัตถกรรมพบมากที่สุดที่จังหวัดนครนายก พื้นที่พบมากตั้งอยู่ในเขต อำเภอเมือง และอำเภอบ้านนา ประเภทของศิลปหัตถกรรมพบมากของจังหวัดนครนายกคือ ผลิตภัณฑ์ จากหินอ่อน ผลิตภัณฑ์จากไม้ไผ่ และการทอเสื่อ

<sup>1</sup>การวิเคราะห์ข้อมูลทางประติมากรรม ถ้าจำแนกเป็นจำนวนชิ้น ผลจำนวนของตัวเลขจะมี ผลลัพธ์แตกต่างไปเพราะบางแหล่งข้อมูล เช่น พิพิธภัณฑ์สถานแห่งชาติ จังหวัดปราจีนบุรี มีผลงาน ประติมากรรมที่ได้จากการสำรวจ ชุดค้นในเขตเมืองปราจีนบุรี (เก่า) รวบรวมและจัดแสดงจำนวนมาก

ตารางที่ 11: อัตราร้อยละของแหล่งข้อมูลขององค์การบริหารส่วนตำบล (อบต.)

จำแนกตามเขตอำเภอ

ลำดับ	จังหวัด	จำนวน อบต.	แหล่งข้อมูล /จำนวน						ร้อยละ	หมายเหตุ
			แหล่งโบราณคดี	ศิลปกรรม			ศิลปหัตถกรรม	รวม		
				จิตรกรรม	ประติมากรรม	สถาปัตยกรรม				
1	ชลบุรี									
	1.1 เมือง	6	7	3	-	2	3	15	33.33	
	1.2 พนัสนิคม	9	3	3	2	2	3	13	28.89	
	1.3 บางละมุง	4	-	-	1	3	1	5	11.11	
	1.4 ศรีราชา	1	-	-	1	1	-	2	4.44	
	1.5 เกาะสีชัง	1	-	1	-	1	-	2	4.44	
	1.6 สัตหีบ	1	-	-	-	-	1	1	2.23	
	1.7 พานทอง	3	3	-	-	-	1	4	8.89	
	1.8 บ่อทอง	2	2	-	-	-	-	2	4.44	
	1.9 บ้านบึง	1	-	-	-	-	1	1	2.23	
	รวม	28	15	7	4	9	10	45	100	
2	จันทบุรี									
	2.1 เมือง	6	2	3	5	7	4	21	42.86	
	2.2 แหลมสิงห์	3	-	1	-	2	2	5	10.20	
	2.3 ท่าใหม่	6	-	1	-	5	3	9	18.37	
	2.4 ชลุม	2	-	3	2	3	-	8	16.33	
	2.5 โป่งน้ำร้อน	1	-	-	-	-	1	1	2.04	
	2.6 นายายอาม	1	-	-	-	2	-	2	4.08	
	2.7 มะขาม	1	-	1	-	-	-	1	2.04	

## ตารางที่ 11 (ต่อ)

ลำดับ ที่	จังหวัด	จำนวน อบต.	แหล่งข้อมูล / จำนวน						ร้อยละ	หมายเหตุ
			แหล่งโบราณคดี	ศิลปกรรม			ศิลปหัตถกรรม	รวม		
				จิตรกรรม	ประติมากรรม	สถาปัตยกรรม				
2	จันทบุรี (ต่อ)									
	2.8 กิ่งอำเภอเขาฉกรรจ์	2	-	-	-	2	-	2	4.08	
	รวม	22	2	9	7	21	10	49	100.00	
3	ตราด									
	3.1 เมือง	4	-	2	3	5	1	11	50.00	
	3.2 แหลมงอบ	2	-	-	2	1	1	4	18.18	
	3.3 ปอไร่	3	-	-	-	-	3	3	13.64	
	3.4 เขาสมิง	2	-	-	-	-	2	2	9.09	
	3.5 กิ่งอำเภอเกาะช้าง	2	-	-	1	1	-	2	9.09	
	รวม	13	-	2	6	7	7	22	100.00	
4	ระยอง									
	4.1 เมือง	3	-	1	-	-	2	3	16.67	
	4.2 แกลง	5	3	1	2	1	4	11	61.11	
	4.3 บ้านค่าย	2	1	-	-	2	1	4	22.22	
	รวม	10	4	2	2	3	7	18	100.00	
5	ปราจีนบุรี									
	5.1 เมือง	5	-	1	2	2	3	8	22.86	
	5.2 ศรีมหาโพธิ์	2	6	-	-	1	-	7	20.00	
	5.3 ประจันตคาม	3	-	-	-	-	4	4	11.43	
	5.4 ศรีมโหสถ	2	7	-	1	1	-	9	25.71	

ตารางที่ 11(ต่อ)

ลำดับ ที่	จังหวัด	จำนวน อบต.	แหล่งข้อมูล /จำนวน						ร้อยละ	หมายเหตุ
			แหล่งโบราณคดี	ศิลปกรรม			ศิลปหัตถกรรม	รวม		
				จิตรกรรม	ประติมากรรม	สถาปัตยกรรม				
5	ปราจีนบุรี (ต่อ)									
	5.5 นาดี	2	2	-	-	-	1	3	8.58	
	5.6 กบินทร์บุรี	2	1	-	-	1	-	2	5.71	
	5.7 บ้านสร้าง	1	-	-	-	-	2	2	5.71	
	รวม	17	16	1	3	5	10	35	100.00	
6	นครนายก									
	6.1 เมือง	7	1	1	2	3	5	12	48.00	
	6.2 บ้านนา	6	3	-	-	3	4	10	40.00	
	6.3 ปากพลี	2	-	-	-	-	2	2	8.00	
	6.4 องครักษ์	2	-	-	-	-	1	1	4.00	
	รวม	17	4	1	2	6	12	25	100.00	
7	สระแก้ว									
	7.1 สระแก้ว	2	1	-	1	-	-	2	4.17	
	7.2 ตาพระยา	4	19	-	3	2	-	24	50.00	
	7.3 วัฒนานคร	4	3	-	2	1	-	6	12.50	
	7.4 อรัญประเทศ	4	-	-	-	3	3	6	12.50	
	7.5 เขาฉกรรจ์	3	3	-	-	-	-	3	6.25	
	7.6 วังน้ำเย็น	1	-	-	-	-	2	2	4.17	
	7.7 กิ่งอำเภอโคกสูง	2	1	-	-	3	1	5	10.41	
	รวม	20	27	-	6	9	6	48	100.00	

ตารางที่ 11(ต่อ)

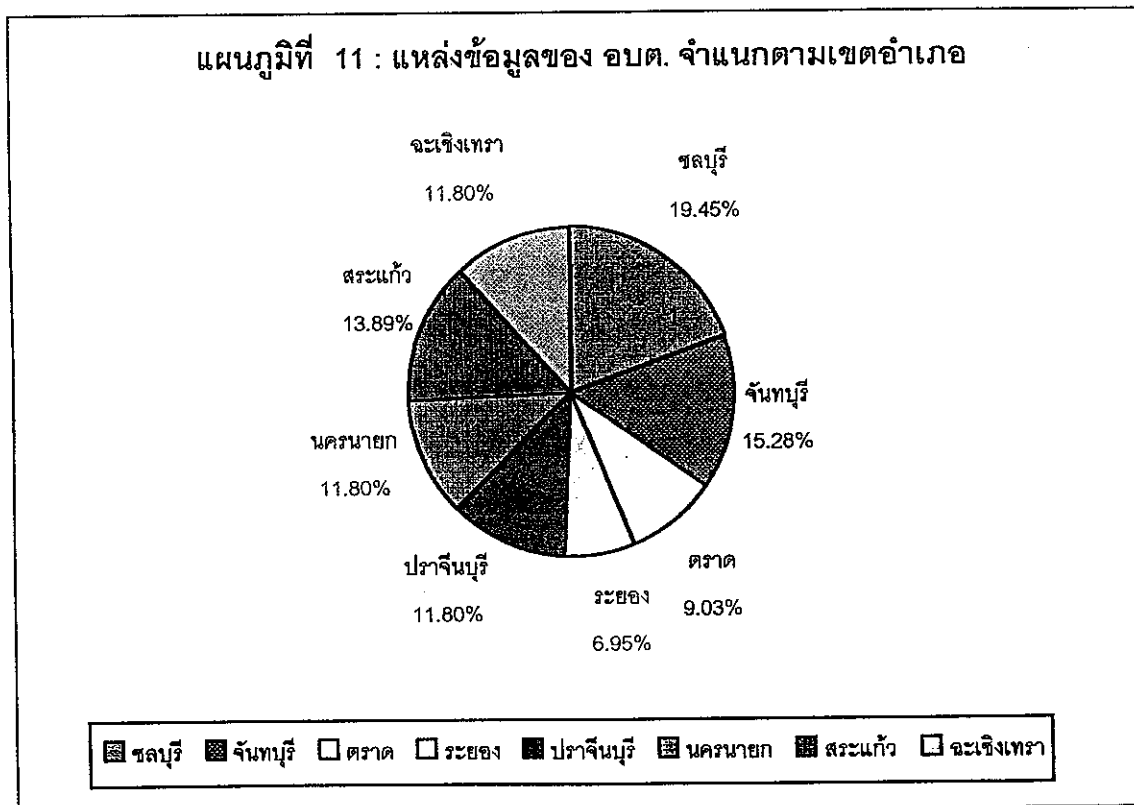
ลำดับ ที่	จังหวัด	จำนวน อบต.	แหล่งข้อมูล /จำนวน						ร้อยละ	หมายเหตุ
			แหล่งโบราณคดี	ศิลปกรรม			ศิลปหัตถกรรม	รวม		
				จิตรกรรม	ประติมากรรม	สถาปัตยกรรม				
8	ฉะเชิงเทรา									
	8.1 เมือง	4	-	1	2	4	2	9	29.03	
	8.2 พนมสารคาม	4	1	3	1	1	2	8	25.80	
	8.3 แปลงยาว	2	-	-	2	1	3	6	19.35	
	8.4 บางปะกง	2	-	-	-	1	1	2	6.45	
	8.5 บางคล้า	1	-	-	-	-	1	1	3.23	
	8.6 บางน้ำเปรี้ยว	1	1	-	-	-	-	1	3.23	
	8.7 บ้านโพธิ์	1	1	-	-	-	-	1	3.23	
	8.8 ราชสาส์น	1	-	-	-	-	1	1	3.23	
	8.9 กิ่งอำเภอคลองเขื่อน	1	-	-	-	1	1	2	6.45	
	รวม	17	3	4	5	8	11	31	100.00	
	รวมทั้งสิ้น	144	71	26	35	68	73	273		



ตารางที่ 12 องค์การบริหารส่วนตำบลในเขตอำเภอที่พบแหล่งข้อมูล

จังหวัด	จำนวน / อบต.	ร้อยละ
ชลบุรี	28	19.45
จันทบุรี	22	15.28
ตราด	13	9.03
ระยอง	10	6.95
ปราจีนบุรี	17	11.80
นครนายก	17	11.80
สระแก้ว	20	13.89
ฉะเชิงเทรา	17	11.80
รวม	144	100.00

แผนภูมิที่ 11 : แหล่งข้อมูลของ อบต. จำแนกตามเขตอำเภอ



จากตารางที่ 11 แหล่งข้อมูลฯ ขององค์การบริหารส่วนตำบล จำแนกตามเขตอำเภอพบว่า มีจำนวนองค์การบริหารส่วนตำบล 144 อบต. พบแหล่งข้อมูลรวมทั้งสิ้น 273 แห่ง จำนวนองค์การบริหารส่วนตำบลที่พบแหล่งข้อมูลมากที่สุดคือ จังหวัดชลบุรี (ร้อยละ 19.45) รองลงมาจังหวัดจันทบุรี (ร้อยละ 15.28) และน้อยที่สุดที่จังหวัดระยอง (ร้อยละ 6.95) ตามแผนภูมิที่ 11 ข้อสังเกตจำนวนองค์การบริหารส่วนตำบลในเขตอำเภอที่สำรวจพบแหล่งข้อมูลทางแหล่งโบราณคดี ศิลปกรรม และ ศิลปหัตถกรรม พบว่าองค์การบริหารส่วนตำบล (อบต.) ในเขตอำเภอพนัสนิคม จังหวัดชลบุรี พบมาก และพบแหล่งข้อมูลครบในทุกประเภทที่ทำการสำรวจ

ข้อสังเกตอีกประการหนึ่งคือ จำนวนองค์การบริหารส่วนตำบลในเขตอำเภอที่พบแหล่งข้อมูลจำนวนมาก พื้นที่บริเวณนั้นในอดีตเคยเป็นเมืองที่มีความเจริญมาก่อน ส่วนอำเภอ กิ่งอำเภอที่ตั้งอยู่นอกเมือง หรือจัดตั้งขึ้นใหม่จะพบองค์การบริหารส่วนตำบลมีแหล่งข้อมูลน้อย และแหล่งข้อมูลจะเป็นประเภทศิลปหัตถกรรมเป็นส่วนมาก เช่น องค์การบริหารส่วนตำบลในเขตอำเภอท่าใหม่ จังหวัดจันทบุรี อำเภอแกลง จังหวัดระยอง อำเภอประจันตคาม จังหวัดปราจีนบุรี อำเภอบ้านนา จังหวัดนครนายก เป็นต้น และถ้าแยกวิเคราะห์องค์การบริหารส่วนตำบลในเขตอำเภอที่พบแหล่งข้อมูลทางศิลปหัตถกรรมจำนวนมาก จะพบว่าองค์การบริหารส่วนตำบลเหล่านั้นในอดีตเคยเป็นชุมชน มีชนต่างเชื้อชาติและวัฒนธรรมเคยอพยพเข้ามาตั้งถิ่นฐาน ตั้งแต่ต้นสมัยรัตนโกสินทร์ เป็นต้นมา เช่น อำเภอประจันตคาม จังหวัดปราจีนบุรี อำเภอบ้านนา จังหวัดนครนายก เป็นต้น

แหล่งข้อมูลทางโบราณคดีจะพบมากที่สุดที่จังหวัดสระแก้ว โดยเฉพาะพื้นที่องค์การบริหารส่วนตำบลที่ตั้งอยู่ในเขตชุมชนนอกเมือง เขตติดต่อกับชายแดนประเทศกัมพูชา ได้แก่ จังหวัดสระแก้ว ในเขตอำเภอสระแก้ว อำเภอตาพระยา อำเภอวัฒนานคร และอำเภอเขาฉกรรจ์ โดยเฉพาะ อบต. ตาพระยา จะพบเนินโบราณสถาน แหล่งทางโบราณคดีมีจำนวนมาก รองลงมาจะพบที่จังหวัดชลบุรีในเขตอำเภอเมือง อบต. คอนหัวฟ่อ จะพบมาก แหล่งโบราณคดีที่พบมีสภาพไม่สมบูรณ์ บางแห่งเป็นเพียงซากสถาปัตยกรรมหรือเนินดิน ไม่สามารถศึกษาและกำหนดรูปแบบทางศิลปกรรมได้ ข้อสังเกตแหล่งโบราณคดีที่สำรวจพบมากในจำนวนองค์การบริหารส่วนตำบลต่าง ๆ ของจังหวัดชลบุรี เขตอำเภอเมือง อำเภอพนัสนิคม อำเภอพานทอง และอำเภอบ่อทอง พบว่าในชุมชนขององค์การบริหารส่วนตำบลแถบนี้ในอดีตเคยมีความเจริญมาก่อนตั้งแต่สมัยก่อนประวัติศาสตร์ และมีความสัมพันธ์กับแหล่งโบราณคดีที่โคกพนมดี<sup>1</sup>

<sup>1</sup>กรมศิลปากร. ผลการวิเคราะห์โครงกระดูกมนุษย์ที่แหล่งโบราณคดีโคกพนมดี จ.ชลบุรี.

อบต. ท่าข้าม อำเภอพนัสนิคม เช่นเดียวกับแหล่งโบราณคดีจังหวัดสระแก้ว และจังหวัดปราจีนบุรี มีจำนวนองค์การบริหารส่วนตำบลที่พบแหล่งข้อมูลจำนวนมากในเขตอำเภอตาพระยา อำเภอศรีมโหสถ เป็นต้น ในอดีตชุมชนบริเวณแถบนี้เคยเป็นเมืองมีความเจริญมาก่อน ตั้งแต่สมัยก่อนประวัติศาสตร์ มีศูนย์กลางความเจริญที่อำเภอศรีมโหสถ จังหวัดปราจีนบุรี ภายในเมืองและบริเวณโดยรอบยังหนาแน่นไปด้วยโบราณสถานสร้างทับซ้อนกันมาหลายยุคหลายสมัย โดยเฉพาะบริเวณรอบนอกของเมืองแสดงว่าเป็นศูนย์กลางของชุมชนที่เป็นปรีวารไม่ต่ำกว่า 5-6 กิโลเมตร จากตัวเมืองที่เป็นศูนย์กลาง<sup>1</sup> พื้นที่ อบต. โดกปิบ อำเภอศรีมโหสถ จะพบแหล่งข้อมูลมากที่สุด

---

<sup>1</sup>ศรีศักร วัลลิโภดม. “จันทบุรี-ปราจีนบุรี กับการเป็นแหล่งอารยธรรมภาคตะวันออก” ค้นหาอดีตของเมืองโบราณ. 2538. หน้า 505.

ตารางที่ 13: อัตราร้อยละของแหล่งข้อมูลทางแหล่งโบราณคดี ศิลปกรรมและศิลปหัตถกรรม  
จำแนกตามองค์การบริหารส่วนตำบล (อบต.) และเทศบาลในภาคตะวันออก

ลำดับ ที่	จังหวัด อำเภอ	อบต. เทศบาล (ตำบล)	แหล่งข้อมูล /จำนวน					หมายเหตุ	
			แหล่งโบราณคดี	ศิลปกรรม			รวม		
				จิตรกรรม	ประติมากรรม	สถาปัตยกรรม			ศิลปหัตถกรรม
1	ชลบุรี								
1.1	เมือง	(1) บางปลาสร้อย	-	2	6	8	-	16	ตั้งอยู่ในเขตเทศบาล
		(2) อ่างศิลา	-	-	-	2	3	5	ตั้งอยู่ในเขตเทศบาล
		(3) แสนสุข	-	1	-	6	2	9	ตั้งอยู่ในเขตเทศบาล
		(4) บางทราย	-	1	1	2	-	4	ตั้งอยู่ในเขตเทศบาล
		(5) บ้านไชด์	-	-	-	-	1	1	ตั้งอยู่ในเขตเทศบาล
		(6) บ้านสวน	-	-	1	-	-	1	ตั้งอยู่ในเขตเทศบาล
		(7) บ้านปึก	-	1	-	-	-	1	ตั้งอยู่ในเขตเทศบาล
		(8) มะขามหย่ง	-	1	1	-	-	2	ตั้งอยู่ในเขตเทศบาล
		(9) คลองตำหรุ	-	-	-	-	1	1	
		(10) เสม็ด	-	2	-	-	2	4	
		(11) เหมือง	-	1	-	1	-	2	
		(12) หนองไม้แดง	2	-	-	-	-	2	
		(13) ดอนหัวฟ่อ	5	-	-	-	-	5	
		(14) หนองข้างคอก	-	-	-	1	-	1	
		<b>รวม</b>	<b>7</b>	<b>9</b>	<b>9</b>	<b>20</b>	<b>9</b>	<b>54</b>	
1.2	พนัสนิคม	(1) พนัสนิคม	-	-	2	-	4	6	ตั้งอยู่ในเขตเทศบาล
		(2) บ้านเสี้ยว	-	-	-	-	1	1	ตั้งอยู่ในเขตเทศบาล
		(3) หนองเหียง	-	-	-	-	1	1	
		(4) นาเร็ก	-	-	-	-	1	1	

\* เน้นกลุ่มเป้าหมายเทศบาลที่ได้รับการจัดตั้งก่อนปี พ.ศ. 2540 ส่วนมาก

ตารางที่ 13 (ต่อ)

ลำดับ ที่	จังหวัด อำเภอ	อบต. เทศบาล (ตำบล)	แหล่งข้อมูล / จำนวน					หมายเหตุ	
			แหล่งโบราณคดี	ศิลปกรรม			รวม		
				จิตรกรรม	ประติมากรรม	สถาปัตยกรรม			ศิลปหัตถกรรม
1	ชลบุรี (ต่อ)								
	1.2 พนมสนิคม (ต่อ)	(5) ไทรหลักทอง (6) วัดโบสถ์ (7) หัวถนน (8) ท่าข้าม (9) วัดหลวง (10) สระสี่เหลี่ยม (11) หน้าพระธาตุ	- - - 1 - 1 1	1 1 - - 1 -	- - 1 - - -	1 1 - - - -	- - - - - -	2 2 1 1 1 1	
	รวม		3	3	4	2	7	19	
	1.3 บางละมุง	(1) นนงปรีอ (2) กะทิงลาย (3) ห้วยใหญ่ (4) นนงปลาไหล	- - - -	- - - -	- 1 - -	- 1 1 2	1 - - -	1 2 1 2	
	รวม		-	-	1	4	1	6	
	1.4 ศรีราชา	(1) สุรศักดิ์ (2) บางพระ	- -	- -	1 1	1 1	- -	2 2	ตั้งอยู่ในเขตเทศบาล
	รวม		-	-	2	2	-	4	
	1.5 เกาะสีชัง	(1) ท่าเทววงษ์	-	1	-	1	-	2	
	รวม		-	1	-	1	-	2	
	1.6 สัตหีบ	(1) สัตหีบ (2) นาจอมเทียน	- -	- -	1 -	- -	- 1	1 1	ตั้งอยู่ในเขตเทศบาล
	รวม		-	-	1	-	1	2	

## ตารางที่13(ต่อ)

ลำดับ	จังหวัด อำเภอ	อบต. เทศบาล (ตำบล)	แหล่งข้อมูล /จำนวน					หมายเหตุ		
			แหล่งโบราณคดี	ศิลปกรรม			ศิลปหัตถกรรม		รวม	
				จิตรกรรม	ประติมากรรม	สถาปัตยกรรม				
1	ชลบุรี (ต่อ)	1.7 พานทอง	(1) หน้าประตู	1	-	-	-	1	2	
			(2) บ้านเก่า	1	-	-	-	-	1	
			(3) หนองตำลิ่ง	1	-	-	-	-	1	
	รวม		3	-	-	-	1	4		
	1.8 บ่อทอง	(1) บ่อทอง	(1) บ่อทอง	1	-	-	-	-	1	
			(2) พวงทอง	1	-	-	-	-	1	
			รวม	2	-	-	-	-	2	
	1.9 บ้านบึง	- บ้านบึง		-	-	-	-	1	1	
			รวม	-	-	-	-	1	1	
	รวมทั้งสิ้น			15	13	17	29	20	94	
2	จันทบุรี	2.1 เมือง	(1) วัดใหม่	1	-	4	8	-	11	ตั้งอยู่ในเขตเทศบาล
			(2) จันทนิมิต	1	1	-	2	-	4	ตั้งอยู่ในเขตเทศบาล
			(3) ท่าหลวง	-	-	-	1	1	2	ตั้งอยู่ในเขตเทศบาล
			(4) ตลาด	1	-	2	-	-	3	ตั้งอยู่ในเขตเทศบาล
			(5) หนองบัว	1	-	1	1	1	4	ตั้งอยู่ในเขตเทศบาล
			(6) คมบาง	-	1	-	-	-	1	
			(7) ท่าช้าง	-	-	-	1	1	2	
			(8) บางกะจะ	-	1	2	3	1	7	
			(9) เกาะขวาง	-	-	-	-	1	1	
			(10) คลองนารายณ์	1	1	2	2	-	6	
			รวม		5	4	11	18	5	43

ตารางที่ 13(ต่อ)

ลำดับ	จังหวัด อำเภอ	อบต. เทศบาล (ตำบล)	แหล่งข้อมูล / จำนวน						หมายเหตุ
			แหล่งโบราณคดี	ศิลปกรรม			ศิลปหัตถกรรม	รวม	
				จิตรกรรม	ประติมากรรม	สถาปัตยกรรม			
2	จันทบุรี (ต่อ)								
	2.2 แหลมสิงห์	(1) ปากน้ำแหลมสิงห์	-	-	-	2	-	2	ตั้งอยู่ในเขตเทศบาล
		(2) บาง	-	1	-	-	-	1	ตั้งอยู่ในเขตเทศบาล
		(3) บางสระแก้ว	-	1	-	-	1	2	
		(4) บางกะไชย	-	-	-	1	1	2	
		(5) พลับ	-	-	-	1	-	1	
		รวม		2		4	2	8	
	2.3 ท่าใหม่	(1) จำพัน	-	-	-	1	1	2	
		(2) เขาบายศรี	-	-	-	1	-	1	
		(3) คลองขุด	-	-	-	1	-	1	
		(4) บ่อพุ	-	1	-	1	-	2	
		(5) พลอยแหวน	-	-	-	1	1	2	
		(6) ทุ่งเบญจา	-	-	-	-	1	1	
		รวม		1		5	3	9	
	2.4 ชลุม	(1) ชลุม	-	-	-	1	-	1	
		(2) ตะปอน	-	2	1	1	-	4	
		(3) เกวียนหัก	-	1	1	1	-	3	
		รวม		3	2	3		8	
	2.5 โป่งน้ำร้อน	- โป่งน้ำร้อน	-	-	-	-	1	1	
		รวม					1	1	

## ตารางที่13(ต่อ)

ลำดับที่	จังหวัด อำเภอ	อบต. เทศบาล (ตำบล)	แหล่งข้อมูล /จำนวน						หมายเหตุ	
			แหล่งโบราณคดี	ศิลปกรรม			ศิลปหัตถกรรม	รวม		
				จิตรกรรม	ประติมากรรม	สถาปัตยกรรม				
2	จันทบุรี (ต่อ)									
	2.6 นายายอาม	- สนามไชย	-	-	-	2	-	2		
	รวม					2		2		
	2.7 มะขาม	- ท่าหลวง	-	1	-	-	-	-	1	
	รวม			1					1	
	2.8 กิ่งอำเภอ เขาคิชฌกูฏ	(1) พลวง (2) ตะเคียนทอง	-	-	-	1	-	-	1	
	รวม					2			2	
รวมทั้งสิ้น			5	11	13	34	11	74		
3	ตราด									ตั้งอยู่ในเขตเทศบาล
	3.1 เมือง	(1) บางพระ	-	2	1	2	-	-	5	
		(2) วังกระแจะ	-	1	2	4	-	-	7	
		(3) ชำราก	-	1	-	-	-	-	1	
		(4) หนองเสม็ด	-	-	1	1	-	-	2	
		(5) ท่าพริก	-	-	-	-	-	1	1	
	รวม			4	4	7	1		16	
	3.2 แหลมงอบ	(1) แหลมงอบ	-	-	2	1	-	-	3	
		(2) น้ำเชี่ยว	-	-	-	-	-	1	1	
	รวม				2	1			4	
3.3 บ่อไร่	(1) หนองบอน	-	-	-	-	1	-	1		
	(2) สะใหญ่	-	-	-	-	1	-	1		
	(3) คลองยอ	-	-	-	-	1	-	1		
รวม					3			3		



ตารางที่ 13(ต่อ)

ลำดับ ที่	จังหวัด อำเภอ	อบต. เทศบาล (ตำบล)	แหล่งข้อมูล / จำนวน						หมายเหตุ
			แหล่งโบราณคดี	ศิลปกรรม			ศิลปหัตถกรรม	รวม	
				จิตรกรรม	ประติมากรรม	สถาปัตยกรรม			
3	ตราด (ต่อ) 3.4 เขาสมิง	(1) ท่าโสม	-	-	-	-	1	1	
		(2) วังตะเคียน	-	-	-	-	1	1	
	รวม		-	-	-	-	2	2	
	3.5 กิ่งอำเภอ เกาะช้าง	(1) เกาะช้าง	-	-	-	1	-	1	
		(2) เกาะช้างใต้	-	-	1	-	-	1	
	รวม		-	-	1	1	-	2	
รวมทั้งสิ้น		-	4	7	9	7	27		
4	ระยอง 4.1 เมือง	(1) ท่าประดู่	-	1	5	6	-	12	ตั้งอยู่ในเขตเทศบาล
		(2) ปากน้ำ	-	-	-	1	-	1	
		(3) ทับมา	-	1	-	-	-	1	
		(4) เพ	-	-	-	-	1	1	
		(5) เสิงเนิน	-	-	-	-	1	1	
	รวม		-	2	5	7	2	16	
	4.2 แกลง	(1) กองดิน	3	-	-	-	-	3	
		(2) ทางเกวียน	-	-	1	1	-	2	
		(3) กร้า	-	-	1	-	1	2	
		(4) คลองปูน	-	1	-	-	1	2	
(5) ซากพง		-	-	-	-	2	2		
รวม		3	1	2	1	4	11		

## ตารางที่ 13 (ต่อ)

ลำดับ ตอนที่	จังหวัด อำเภอ	อบต. เทศบาล (ตำบล)	แหล่งข้อมูล / จำนวน					หมายเหตุ	
			แหล่งโบราณคดี	ศิลปกรรม			รวม		
				จิตรกรรม	ประติมากรรม	สถาปัตยกรรม			ศิลปวัตถุ
4	ระยอง (ต่อ)								
	4.3 บ้านค่าย	(1) ตาขัน	-	-	-	1	1	2	ตั้งอยู่ในเขตเทศบาล
		(2) บ้านค่าย	1	-	-	1	-	2	
		รวม	1	-	-	2	1	4	
		รวมทั้งสิ้น	4	3	7	10	7	31	
5	ปราจีนบุรี								
	5.1 เมือง	(1) หน้าเมือง	-	-	2	2	-	4	ตั้งอยู่ในเขตเทศบาล
		(2) บางบริบูรณ์	-	1	1	1	-	3	
		(3) ท่างาม	-	-	-	1	-	1	
		(4) เนินหอม	-	-	1	-	1	2	
		(5) ดงพระราม	-	-	-	-	1	1	
		(6) บ้านพระ	-	-	-	-	1	1	
		รวม	-	1	4	4	3	12	
	5.2 ศรีมหาโพธิ์	(1) หนองโพรง	5	-	-	1	-	6	
		(2) หัวหว่า	1	-	-	-	-	1	
		รวม	6	-	-	1	-	7	
	5.3 ประจันตคาม	(1) โพธิ์งาม	-	-	-	-	2	2	
		(2) เกาะลอย	-	-	-	-	1	1	
		(3) ดงบัง	-	-	-	-	1	1	
		รวม	-	-	-	-	4	4	

ตารางที่13(ต่อ)

ลำดับ ที่	จังหวัด อำเภอ	อบต. เทศบาล (ตำบล)	แหล่งข้อมูล /จำนวน					หมายเหตุ	
			แหล่งโบราณคดี	ศิลปกรรม			ศิลปหัตถกรรม		รวม
				จิตรกรรม	ประติมากรรม	สถาปัตยกรรม			
5	ปราจีนบุรี (ต่อ)								
	5.4 ศรีมโหสถ	(1) โคกปี่เป็ด (2) โคกไทย	5 2	- -	1 -	1 -	- -	7 2	
	รวม		7	-	1	1	-	9	
	5.5 นาดี	(1) แก่งดินสอ (2) สะพานหิน	2 -	- -	- -	- -	- 1	2 1	
	รวม		2	-	-	-	1	3	
	5.6 กบินทร์บุรี	(1) หนองกี่ (2) หาดนางแก้ว	- 1	- -	- -	1 -	- -	1 1	
	รวม		1	-	-	1	-	2	
	5.7 บ้านสร้าง	- บ้านสร้าง	-	-	-	-	2	2	
	รวม		-	-	-	-	2	2	
	รวมทั้งสิ้น		16	1	5	7	10	39	
6	นครนายก								ตั้งอยู่ในเขตเทศบาล
	6.1 เมือง	(1) นครนายก (2) สรรพยา (3) บ้านใหญ่ (4) พรหมณี (5) ท่าช้าง (6) ดงละคร (7) ศรีจุฬา (8) หินดั่ง	- - - - - 1 - -	1 - - - 1 - - -	- - 1 1 - - - -	1 - 1 - 1 - - -	- 2 - 1 - - 1 1	2 3 2 2 2 1 1 1	
	รวม		1	2	2	4	5	14	

## ตารางที่ 13(ต่อ)

ลำดับ ที่	จังหวัด อำเภอ	อบต. เทศบาล (ตำบล)	แหล่งข้อมูล / จำนวน					หมายเหตุ	
			แหล่งโบราณคดี	ศิลปกรรม			ศิลปวัตถุ		รวม
				จิตรกรรม	ประติมากรรม	สถาปัตยกรรม			
6	นครนายก (ต่อ)								
	6.2 บ้านนา	(1) ธานี	1	-	-	-	1	2	
		(2) ทองหลาง	1	-	-	1	-	2	
		(3) เขาค้อม	1	-	-	-	1	2	
		(4) บ้านนา	-	-	-	1	-	1	
		(5) บางอ้อ	-	-	-	1	-	1	
		(6) บ้านพร้าว	-	-	-	-	1	1	
	รวม		3	-	-	3	3	9	
	6.3 ปากพลี	(1) โคกกรวด	-	-	-	-	1	1	
		(2) นาหินลาด	-	-	-	-	1	1	
	รวม		-	-	-	-	2	2	
	6.4 องครักษ์	(1) องครักษ์	-	-	-	-	1	1	
		(2) โพธิ์แทน	-	-	-	-	1	1	
	รวม		-	-	-	-	2	2	
	รวมทั้งสิ้น		4	2	2	7	12	27	
7	สระแก้ว								
	7.1 สระแก้ว	(1) สระแก้ว	1	-	-	-	-	1	
		(2) ท่าแยก	-	-	1	-	-	1	
	รวม		1	-	1	-	-	2	
	7.2 ตาพระยา	(1) ตาพระยา	5	-	1	-	-	6	
		(2) หักเสด็จ	3	-	1	-	-	4	
		(3) หักราช	11	-	-	2	-	13	

ตารางที่13(ต่อ)

ลำดับ ที่	จังหวัด อำเภอ	อบต. เทศบาล (ตำบล)	แหล่งข้อมูล / จำนวน						หมายเหตุ
			แหล่งโบราณคดี	ศิลปกรรม			ศิลปหัตถกรรม	รวม	
				จิตรกรรม	ประติมากรรม	สถาปัตยกรรม			
7	สระแก้ว (ต่อ)								
	7.2 ตาพระยา (ต่อ)	(4) ทพไทย	-	-	1	-	-	1	
	รวม		19	-	3	2	-	24	
	7.3 วัฒนานคร	(1) วัฒนานคร	-	-	2	-	-	2	
		(2) ผักขะ	-	-	-	1	-	1	
		(3) แซร์อ้อ	1	-	-	-	-	1	
		(4) ท่าเกวียน	2	-	-	-	-	2	
	รวม		3	-	2	1	-	6	
	7.4 อรัญประเทศ	(1) เมืองไผ่	-	-	-	1	-	1	
		(2) คลองน้ำใส	-	-	-	1	2	3	
		(3) ฟากห้วย	-	-	-	1	-	1	
		(4) หินทราย	-	-	-	-	1	1	
	รวม					3	3	6	
	7.5 เขาฉกรรจ์	(1) เขาฉกรรจ์	1	-	-	-	-	1	
		(2) เขาสามสิบ	1	-	-	-	-	1	
		(3) หนองหั่ว	1	-	-	-	-	1	
	รวม		3	-	-	-	-	3	
	7.6 วังน้ำเย็น	- วังน้ำเย็น	-	-	-	-	2	2	
	รวม						2	2	

## ตารางที่13(ต่อ)

ลำดับ	จังหวัด อำเภอ	อบต. เทศบาล (ตำบล)	แหล่งข้อมูล /จำนวน					หมายเหตุ	
			แหล่งโบราณคดี	ศิลปกรรม			ศิลปหัตถกรรม		รวม
				จิตรกรรม	ประติมากรรม	สถาปัตยกรรม			
7	สระแก้ว (ต่อ)								
	7.7 กิ่งอำเภอ โคกสูง	(1) โคกสูง (2) หนองแวง	- 1	- -	- -	3 -	- 1	3 2	
	รวม					3	1	5	
	รวมทั้งสิ้น		27	-	7	9	6	48	
8	ฉะเชิงเทรา								ตั้งอยู่ในเขตเทศบาล
	8.1 เมือง	(1) หน้าเมือง (2) บ้านใหม่ (3) บางแก้ว (4) บางขวัญ (5) ท่าไข่	- - - - -	- 1 - - -	3 1 1 - -	13 3 1 - -	- - - 1 1	16 5 2 1 1	
	รวม		-	1	5	17	2	25	
	8.2 พนมสารคาม	(1) พนมสารคาม (2) เมืองเก่า (3) ท่าถ่าน (4) บ้างซ่อง	- - 1 -	2 1 - -	1 - - -	1 - - -	- - - 2	4 1 1 2	
	รวม		1	3	1	1	2	8	
	8.3 แกลงยาว	(1) หัวลำโรง (2) วังเย็น	- -	- -	1 1	1 -	3 -	5 1	
	รวม		-	-	2	1	3	6	
	8.4 บางปะกง	(1) บางเกลือ (2) บางวัว	- -	- -	- -	1 -	- 1	1 1	
	รวม		-	-	-	-	1	2	

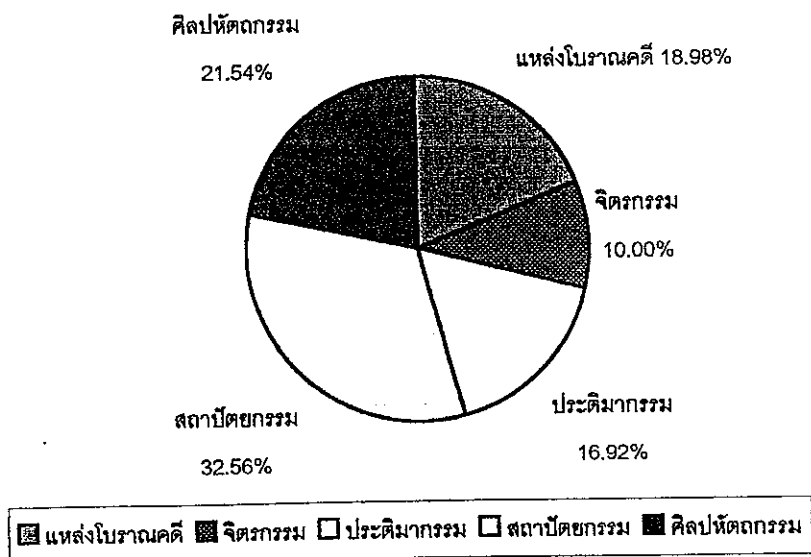
ตารางที่13(ต่อ)

ลำดับ ที่	จังหวัด อำเภอ	อบต. เทศบาล (ตำบล)	แหล่งข้อมูล /จำนวน						หมายเหตุ
			แหล่งโบราณคดี	ศิลปกรรม			ศิลปวัตถุ	รวม	
				จิตรกรรม	ประติมากรรม	สถาปัตยกรรม			
8	ฉะเชิงเทรา (ต่อ)								ตั้งอยู่ในเขตเทศบาล
	8.5 บางคล้า	(1) บางคล้า	-	1	1	2	-	4	
		(2) ปากน้ำ	-	-	-	-	1	1	
	รวม		-	1	1	2	1	5	
	8.6 บางน้ำเปรี้ยว	- ศาลาแดง	1	-	-	-	-	1	
	รวม		1	-	-	-	-	1	
	8.7 บ้านโพธิ์	- สิบเอ็ดศอก	1	-	-	-	-	1	
	รวม		1	-	-	-	-	1	
	8.8 ราชสาส์น	- ดงน้อย	-	-	-	-	1	1	
	รวม		-	-	-	-	1	1	
	8.9 กิ่งอำเภอ คลองเขื่อน	- บางตลาด	-	-	-	-	1	1	
	รวม		-	-	-	1	1	1	
	รวมทั้งสิ้น		3	5	9	22	11	50	
	ยอดรวม 8 จังหวัด		74	39	66	127	84	390	

ตารางที่ 14 แหล่งข้อมูลจำแนกตาม อบต. และเทศบาล

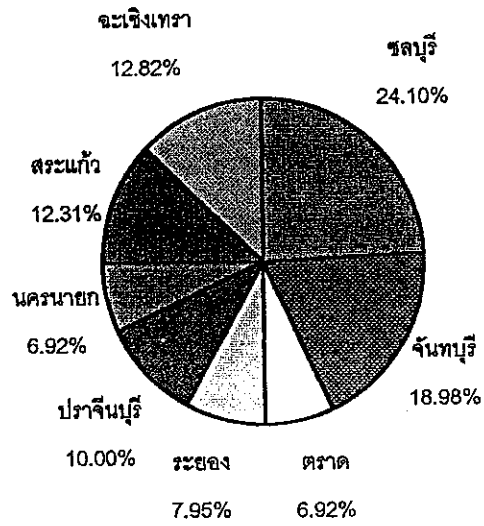
จังหวัด	แหล่งโบราณคดี	จิตรกรรม	ประติมากรรม	สถาปัตยกรรม	ศิลปหัตถกรรม	รวม	ร้อยละ
ชลบุรี	15	13	17	29	20	94	24.10
จันทบุรี	5	11	13	34	11	74	18.98
ตราด	-	4	7	9	7	27	6.92
ระยอง	4	3	7	10	7	31	7.95
ปราจีนบุรี	16	1	5	7	10	39	10.00
นครนายก	4	2	2	7	12	27	6.92
สระแก้ว	27	-	6	9	6	48	12.31
ฉะเชิงเทรา	3	5	9	22	11	50	12.82
รวม	74	39	66	127	84	390	100.00
ร้อยละ	18.98	10.00	16.92	32.56	21.54	100.00	

แผนภูมิที่ 12 : แสดงแหล่งข้อมูลฯ ในเขตตำบล จำแนกตามประเภท





แผนภูมิที่ 13 : แสดงแหล่งข้อมูลทางแหล่งโบราณคดี ศิลปกรรม  
และศิลปวัตถุกรรม จำแนกตามจังหวัด



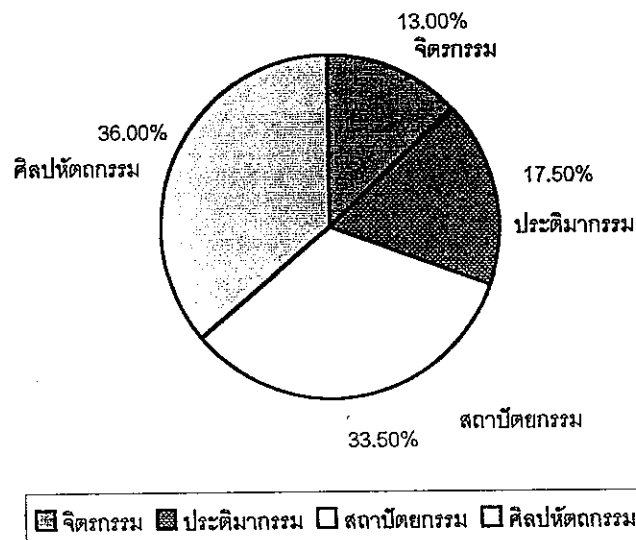
ชลบุรี 
  จันทบุรี 
  ตราด 
  ระยอง 
  ปราจีนบุรี 
  นครนายก 
  สระแก้ว 
  ฉะเชิงเทรา

จากตารางที่ 13 แหล่งข้อมูลทางแหล่งโบราณคดี ศิลปกรรมและศิลปหัตถกรรมจำแนกตาม องค์การบริหารส่วนตำบล (อบต.) และเทศบาลในภาคตะวันออกเฉียงเหนือพบว่า จังหวัดชลบุรีพบแหล่งข้อมูล มากที่สุด (ร้อยละ 24.10) จังหวัดจันทบุรีรองลงมา (ร้อยละ 18.98) จังหวัดตราดและจังหวัดนครนายก น้อยที่สุด (ร้อยละ 6.925) ตามแผนภูมิที่ 13 และถ้าวิเคราะห์แหล่งข้อมูลฯ ในตำบลที่ตั้งอยู่ตามเขต อบต. และเทศบาล โดยจำแนกตามประเภทพบว่าสถาปัตยกรรมพบมากที่สุด (ร้อยละ 32.56) ศิลปหัตถกรรมรองลงมา (ร้อยละ 21.54) จิตรกรรมน้อยที่สุด (ร้อยละ 10.00) ตามแผนภูมิที่ 12 จังหวัด ที่พบประเภทของแหล่งข้อมูลฯ มากมีดังนี้ คือ จังหวัดสระแก้วพบแหล่งโบราณคดี จังหวัดชลบุรีพบ จิตรกรรม จังหวัดชลบุรีพบประติมากรรม จังหวัดจันทบุรีพบสถาปัตยกรรม และจังหวัดชลบุรีพบ ศิลปหัตถกรรม ข้อสังเกตพบว่าจังหวัดชลบุรีพบประเภทของแหล่งข้อมูลมากถึง 3 ประเภท และแหล่ง ข้อมูลที่พบมากจะตั้งอยู่ในเขตอำเภอเมือง เช่น ตำบลบางปลาสร้อย ตำบลแสนสุข ตำบลอ่างศิลา เป็นต้น ข้อสังเกตอีกประการหนึ่งพบว่าจังหวัดชลบุรีมีความต่อเนื่องทางประวัติศาสตร์และทาง วัฒนธรรม มีการสำรวจพบหลักฐานทางแหล่งโบราณคดี ศิลปกรรม และภูมิปัญญาพื้นถิ่นทาง ศิลปหัตถกรรมได้ในแต่ละช่วงเวลาและยุคสมัย มีความเป็นรูปธรรมมากจังหวัดหนึ่ง

ตารางที่ 15: อัตราร้อยละของแหล่งข้อมูลและองค์การบริหารส่วนตำบล จำแนกตามประเภทและสาขาทางศิลปกรรมและภูมิปัญญาพื้นถิ่น

ลำดับที่	ประเภท / สาขา	ชลบุรี		จันทบุรี		ตราด		ระยอง		ปราจีนบุรี		นครนายก		สระแก้ว		ฉะเชิงเทรา		รวม	ร้อยละ	
		๒๓๑	๒๓๒	๒๓๑	๒๓๒	๒๓๑	๒๓๒	๒๓๑	๒๓๒	๒๓๑	๒๓๒	๒๓๑	๒๓๒	๒๓๑	๒๓๒	๒๓๑	๒๓๒			
1	ศิลปกรรม	6	7	8	9	2	2	2	2	1	1	1	1	0	0	3	4	23	26	13.00
2	ประติมากรรม	4	4	5	7	4	6	2	2	3	3	2	2	5	6	5	5	30	35	17.50
3	สถาปัตยกรรม	9	10	14	20	4	7	3	3	5	5	6	6	6	9	7	7	54	67	33.50
4	ภูมิปัญญาพื้นถิ่น	8	9	10	10	7	7	6	7	8	10	11	12	4	6	8	11	62	72	36.00
	รวมทั้งสิ้น	27	30	37	46	17	22	13	14	17	19	20	21	15	21	23	27	169	200	100.00

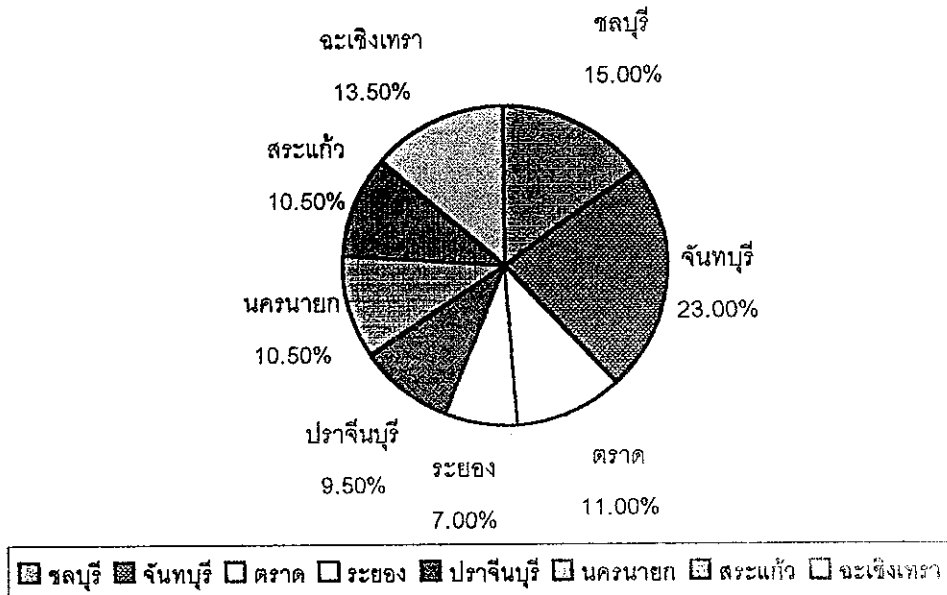
แผนภูมิที่ 14 : แสดงแหล่งข้อมูลฯ จำแนกตามประเภทและสาขาทางศิลปกรรมและภูมิปัญญาพื้นถิ่น (ศิลปหัตถกรรม)



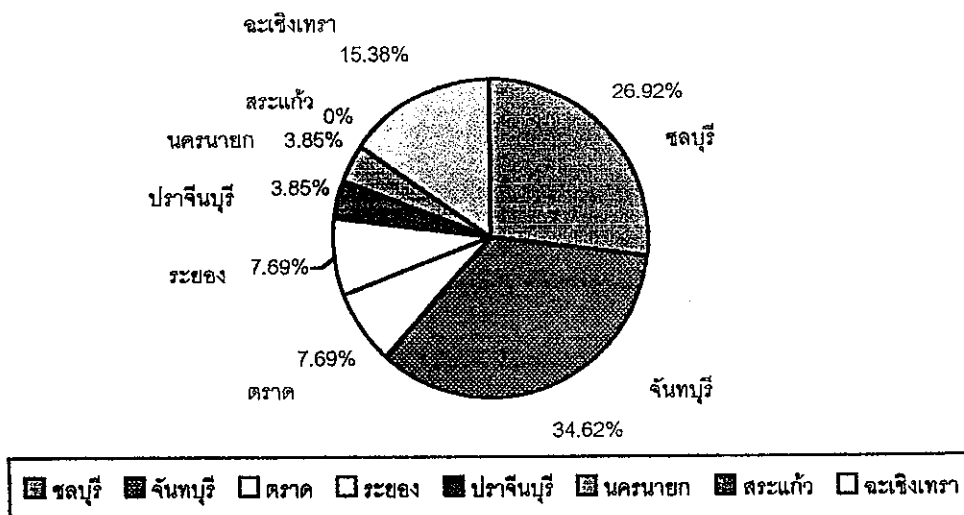
ตารางที่ 16 : แหล่งข้อมูลจำแนกตามประเภทและสาขาฯ

จังหวัด	จิตรกรรม		ประติมากรรม		สถาปัตยกรรม		ภูมิปัญญาพื้นถิ่น		รวม	ร้อยละ
	จำนวน	ร้อยละ	จำนวน	ร้อยละ	จำนวน	ร้อยละ	จำนวน	ร้อยละ		
ชลบุรี	7	26.92	4	11.43	10	14.92	9	12.50	30	15.00
จันทบุรี	9	34.62	7	20.00	20	29.85	10	13.89	46	23.00
ตราด	2	7.69	6	17.14	7	10.45	7	9.72	22	11.00
ระยอง	2	7.69	2	5.71	3	4.48	7	9.72	14	7.00
ปราจีนบุรี	1	3.85	3	8.58	5	7.46	10	13.89	19	9.50
นครนายก	1	3.85	2	5.71	6	8.96	12	16.67	21	10.50
สระแก้ว	-	-	6	17.14	9	13.43	6	8.33	21	10.50
ฉะเชิงเทรา	4	15.38	5	14.29	7	10.45	11	15.28	27	13.50
รวม	26	100.00	35	100.00	67	100.00	72	100.00	200	100.00

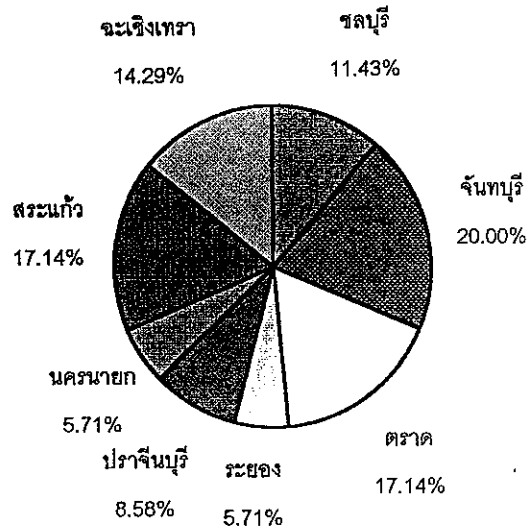
แผนภูมิที่ 15 : แสดงแหล่งข้อมูลฯ ตามประเภท สาขา  
ทางศิลปกรรม และภูมิปัญญาพื้นถิ่น จำแนกตามจังหวัด



แผนภูมิที่ 16 : แสดงแหล่งข้อมูลจิตรกรรม

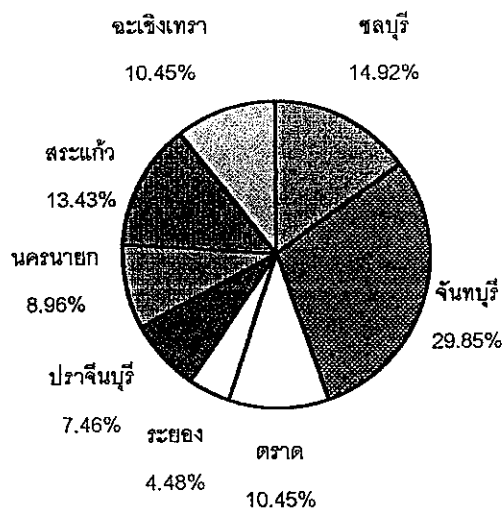


แผนภูมิที่ 17 : แสดงแหล่งข้อมูลประติมากรรม



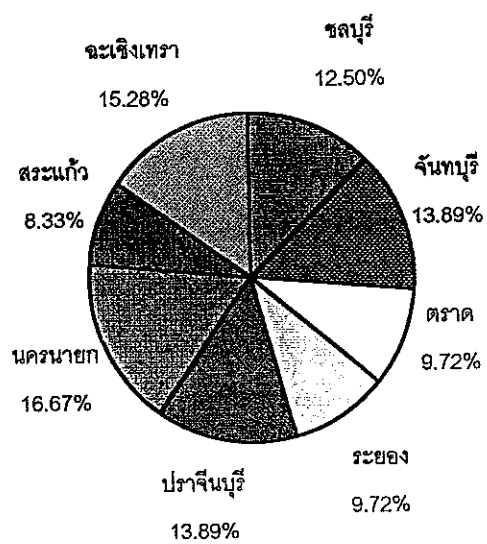
ชลบุรี 
  จันทบุรี 
  ตราด 
  ระยอง 
  ปราจีนบุรี 
  นครนายก 
  สระแก้ว 
  ฉะเชิงเทรา

แผนภูมิที่ 18 : แสดงแหล่งข้อมูลสถาปัตยกรรม



ชลบุรี 
  จันทบุรี 
  ตราด 
  ระยอง 
  ปราจีนบุรี 
  นครนายก 
  สระแก้ว 
  ฉะเชิงเทรา

แผนภูมิที่ 19 : แสดงแหล่งข้อมูลภูมิปัญญาพื้นถิ่น



■ ชลบุรี ■ จันบุรี □ ตราด □ ระยอง ■ ปราจีนบุรี ■ นครนายก ■ สระแก้ว □ จະเจิงเทร่า

จากตารางที่ 15 แหล่งข้อมูลและองค์การบริหารส่วนตำบลจำแนกตามประเภทและสาขาทาง ศิลปกรรมและภูมิปัญญาพื้นถิ่นพบว่ามียังมีจำนวนองค์การบริหารส่วนตำบล 169 อบต. มีแหล่งข้อมูล จำนวน 200 แห่ง จังหวัดจันทบุรีสำรวจพบแหล่งข้อมูลมากที่สุด (ร้อยละ 23.00) จังหวัดชลบุรีรองลงมา (ร้อยละ 15.00) และจังหวัดระยองพบน้อยที่สุด (ร้อยละ 7) ตามแผนภูมิที่ 15 ถ้าวิเคราะห์จำแนกตาม ประเภทของศิลปกรรมและภูมิปัญญาพื้นถิ่นพบว่าประเภทจิตรกรรมพบแหล่งข้อมูลมากที่สุดจังหวัด จันทบุรี (ร้อยละ 34.62) รองลงมาจังหวัดชลบุรี (ร้อยละ 26.92) น้อยที่สุดที่จังหวัดนครนายกและจังหวัด ปราจีนบุรี (ร้อยละ 3.85) ตามแผนภูมิที่ 16 และจังหวัดสระแก้วไม่พบแหล่งข้อมูลทางจิตรกรรมในเขต อบต. ประเภทประติมากรรมพบแหล่งข้อมูลมากที่สุดจังหวัดจันทบุรี (ร้อยละ 20.00) รองลงมาจังหวัด สระแก้วและตราด (ร้อยละ 17.14) น้อยที่สุดจังหวัดระยอง และจังหวัดนครนายก (ร้อยละ 5.71) ตาม แผนภูมิที่ 17 ประเภทสถาปัตยกรรมพบมากที่สุดจังหวัดจันทบุรี (ร้อยละ 29.85) รองลงมาจังหวัดชลบุรี (ร้อยละ 14.92) น้อยที่สุดจังหวัดระยอง (ร้อยละ 4.48) ตามแผนภูมิที่ 18 และแหล่งข้อมูลประเภท ภูมิปัญญาพื้นถิ่น (ศิลปหัตถกรรม) พบมากที่สุดจังหวัดนครนายก (ร้อยละ 16.67) รองลงมาจังหวัด ฉะเชิงเทรา (ร้อยละ 15.28) น้อยที่สุดมีจังหวัดสระแก้ว (ร้อยละ 8.33) ตามแผนภูมิที่ 19

แหล่งข้อมูลทางศิลปกรรมและภูมิปัญญาพื้นถิ่นจำแนกตามประเภทเขตองค์การบริหารส่วน ตำบลของจังหวัดในภาคตะวันออก สามารถวิเคราะห์ตามประเภทได้ดังนี้ คือ

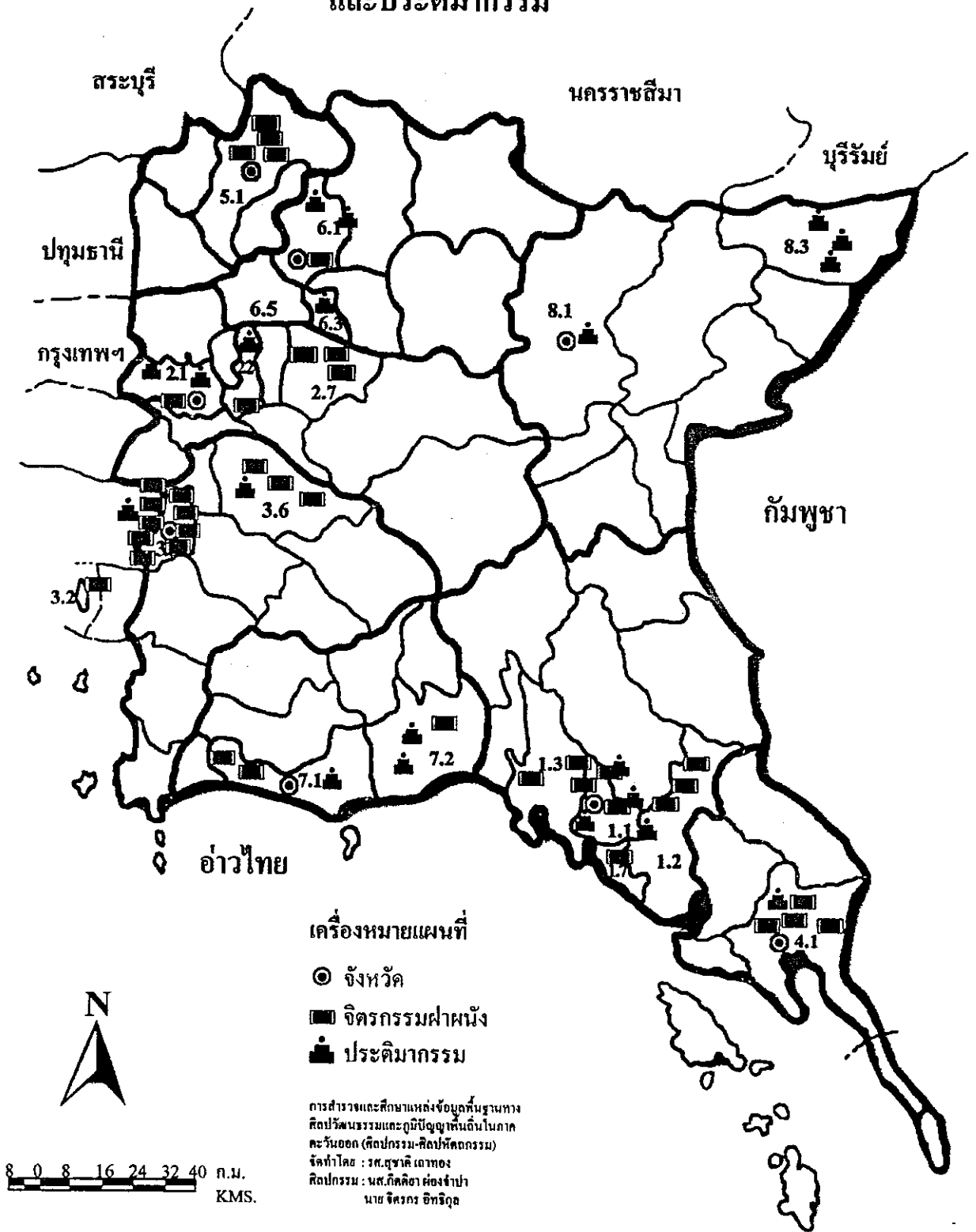
## 1. ศิลปกรรม

1.1 จิตรกรรม จากแหล่งข้อมูลประเภทจิตรกรรม วิเคราะห์ตามจำนวนองค์การบริหารส่วน ตำบลที่พบแหล่งข้อมูลทางจิตรกรรมในเขตจังหวัดของภาคตะวันออกพบว่า องค์การบริหารส่วนตำบล ในเขตอำเภอเมือง จังหวัดชลบุรี และอำเภอขลุง จังหวัดจันทบุรี พบมากที่สุด แหล่งที่พบคือ อบต. เสม็ด และ อบต. ตะปอน โดยมีข้อวิเคราะห์แหล่งข้อมูลประเภทจิตรกรรม ดังนี้คือ

ข้อวิเคราะห์ประการแรก ทางด้าน “รูปแบบ” ของจิตรกรรมฝาผนัง พบที่องค์การ บริหารส่วนตำบลในเขตเมืองหรือเทศบาล จะมีรูปแบบแนวประเพณีนิยม หรือราชสำนัก ได้รับอิทธิพล ทางแบบอย่างมาจากช่างหลวงเป็นส่วนมาก ช่างเขียนภาพจิตรกรรมฝาผนังจะมีฝีมือ และทักษะในการ เขียนภาพได้อย่างมีคุณภาพมากตามเกณฑ์ของรูปแบบและกรรมวิธีทางจิตรกรรมฝาผนังของไทย ส่วน รูปแบบของจิตรกรรมฝาผนังสำรวจพบที่องค์การบริหารส่วนตำบลในเขตนอกเมืองหรือชนบทมีรูปแบบ ของจิตรกรรมเป็นแนวลักษณะแบบพื้นบ้านหรือพื้นถิ่น ช่างเขียนภาพจิตรกรรมฝาผนังมีฝีมือและทักษะ ในการเขียนภาพได้คุณภาพน้อยกว่าตามเกณฑ์ของรูปแบบและกรรมวิธีทางจิตรกรรมฝาผนังของไทย



☒ แผนที่ภาคตะวันออกเฉียงเหนือแสดงแหล่งสำคัญที่พบจิตรกรรมฝาผนัง  
และประติมากรรม



แหล่งข้อมูลที่พบจิตรกรรมแนวลักษณะแบบพื้นบ้านพบมากที่จังหวัดจันทบุรี จังหวัดฉะเชิงเทรา และจังหวัดระยอง และจิตรกรรมฝาผนังส่วนมากถูกเขียนขึ้นในรัชกาลพระบาทสมเด็จพระจุลจอมเกล้าเจ้าอยู่หัว

**ข้อวิเคราะห์ประการสอง** แหล่งข้อมูลทางจิตรกรรมฝาผนังจะพบว่า จังหวัดในภาคตะวันออกเฉียงเหนือมีแหล่งข้อมูลทางจิตรกรรมฝาผนังน้อยกว่าภาคตะวันออกเฉียงใต้ แหล่งข้อมูลที่สำรวจพบทางตอนบนของภาคส่วนมากจิตรกรรมฝาผนังมีรูปแบบแนวพื้นบ้าน หรือพื้นถิ่น เช่น ที่วัดเมืองกาย วัดเตาเหล็ก อปต. พนมสารคาม อำเภอพนมสารคาม จังหวัดฉะเชิงเทรา เป็นต้น และมีข้อสังเกตว่าจิตรกรรมฝาผนังในเขตภาคตะวันออกเฉียงใต้ มีคุณภาพตามเกณฑ์ของรูปแบบและกรรมวิธีทางจิตรกรรมฝาผนังของไทย พบมากในชุมชนเขตเมืองที่ตั้งอยู่ริมฝั่งทะเลเป็นส่วนใหญ่ เช่น อำเภอเมือง จังหวัดชลบุรี อำเภอเมือง จังหวัดจันทบุรี และ อำเภอเมือง จังหวัดตราด เป็นต้น

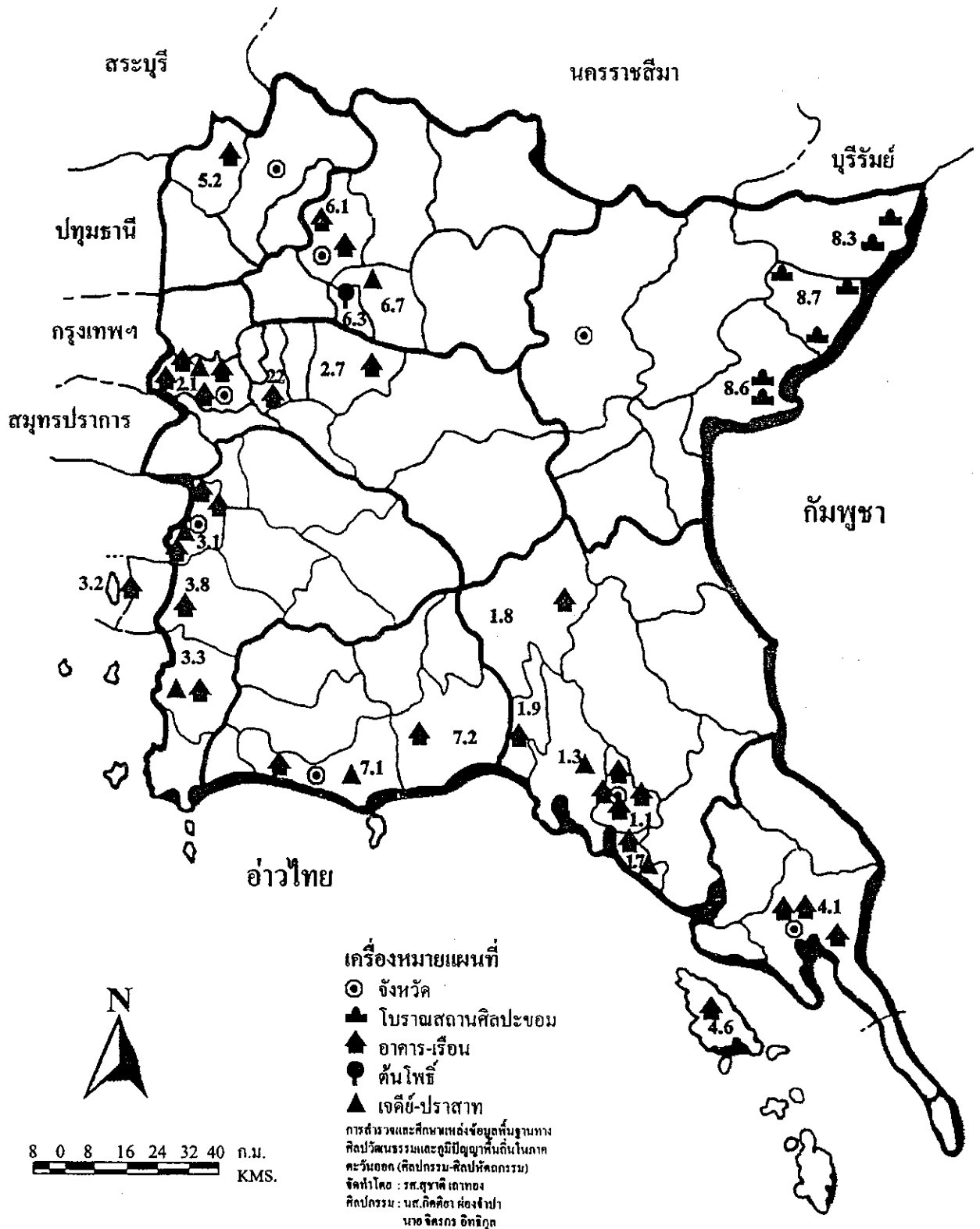
**ข้อวิเคราะห์ประการสาม** ผลงานจิตรกรรมฝาผนังที่พบในเขตองค์การบริหารส่วนตำบลของภาคตะวันออกเฉียงใต้ จากการวิจัยพบว่าเขียนขึ้นในสมัยรัตนโกสินทร์ รัชกาลพระบาทสมเด็จพระจุลจอมเกล้าเจ้าอยู่หัว เป็นส่วนมาก ส่วนจิตรกรรมฯ มีอายุมากที่สุดคือ จิตรกรรมฝาผนังภายในพระอุโบสถวัดใหญ่อินทาราม ตำบลบางปลาสร้อย อำเภอเมือง จังหวัดชลบุรี สมัยรัตนโกสินทร์ตอนต้น ประมาณ พ.ศ.2325

**ข้อวิเคราะห์ประการสี่** รูปแบบภาพจิตรกรรมฝาผนังในภาคตะวันออกเฉียงใต้ การสร้างรูปแบบและรูปลักษณะได้อาศัยแบบอย่างศิลปะแบบจีนเข้ามาผสมผสานกับจิตรกรรมแบบไทย ในอัตราส่วนมากน้อยแตกต่างกัน เริ่มตั้งแต่มีอิทธิพลรูปแบบศิลปะแบบจีนแผ่เร้น ผสมผสานกับจิตรกรรมแบบไทยเพียงเล็กน้อย รูปแบบผลงานจิตรกรรมฝาผนังยังคงรูปแบบลักษณะไทยอยู่ จนถึงมีอิทธิพลรูปแบบศิลปะแบบจีนผสมผสานกับจิตรกรรมแบบไทยเป็นจำนวนมาก มีผลให้รูปแบบจิตรกรรมฝาผนังไม่แสดงรูปแบบลักษณะไทย จะพบแหล่งข้อมูลรูปแบบลักษณะนี้มากที่จังหวัดจันทบุรี และจังหวัดตราด เช่น วัดนุพัฬาราม อปต. วังกระแจะ อำเภอเมือง จังหวัดตราด วัดพลับ อปต. บางกระแจะ อำเภอเมือง จังหวัดจันทบุรี เป็นต้น

**1.2 ประติมากรรม** จากแหล่งข้อมูลประเภทประติมากรรมวิเคราะห์จำนวนองค์การบริหารส่วนตำบลในเขตอำเภอที่พบแหล่งข้อมูลประเภทประติมากรรมพบว่า องค์การบริหารส่วนตำบลในเขตอำเภอเมือง จังหวัดจันทบุรี พบมากที่สุดคือ อปต. บางกระแจะ และ อปต. คลองนารายณ์ รองลงมาพบที่อำเภอตาพระยา จังหวัดสระแก้ว อปต. ท้าไทย และองค์การบริหารส่วนตำบลในเขตอำเภอของหลายจังหวัดในภาคตะวันออกเฉียงใต้ ไม่ปรากฏพบแหล่งทางประติมากรรมที่น่าสนใจ



# แผนที่ภาคตะวันออกเฉียงเหนือแสดงแหล่งสำคัญที่พบสถาปัตยกรรม



**ข้อวิเคราะห์ประการแรก** จากการสำรวจและศึกษาแหล่งข้อมูลประเภทประติมากรรมในภาคตะวันออกเฉียงเหนือ พบว่า ประติมากรรมที่พบตามแหล่งข้อมูลส่วนมากเป็นประติมากรรมเกี่ยวกับศาสนาพราหมณ์หรือฮินดู และศาสนาพุทธ มีรูปแบบประติมากรรมสืบทอดตามแนวทางคตินิยมแบบประเพณีของศิลปะลพบุรีหรือเขมรในประเทศไทยและของไทย แต่รูปแบบประติมากรรมที่มีรูปลักษณะโดดเด่นแตกต่างจากแหล่งอื่นคือ ประติมากรรม “พระพนัสบดี” พระพุทธรูปประทับยืน ยกพระหัตถ์ทั้งสองข้างขึ้นในระดับพระอุระ ประทับยืนบนดอกบัวเหนือรูปสัตว์ที่เรียกว่า “พนัสบดี” ตั้งที่หอพระในเขตพื้นที่ตำบลพนัสนิคม อำเภอพนัสนิคม จังหวัดชลบุรี และประติมากรรม “พระนิรันตราย” พระพุทธรูปนั่งขัดสมาธิเพชรบนฐานดอกบัวสูง 9 เซนติเมตร แสดงท่า “ชยานิมุทรา” ลักษณะของพระพักตร์เป็นแบบท้องถิ่น เมืองศรีมโหสถ ประติมากรรมองค์นี้ตั้งแสดงอยู่ที่พิพิธภัณฑสถานแห่งชาติจังหวัดปราจีนบุรี ตำบลหน้าเมือง อำเภอเมือง จังหวัดปราจีนบุรี

**ข้อวิเคราะห์ประการสอง** แหล่งข้อมูลทางประติมากรรมขององค์การบริหารส่วนตำบลในจังหวัดระยอง จะพบน้อยที่สุด แต่เป็นแหล่งข้อมูลประเภทประติมากรรม ประเภทอนุสรณ์สถานที่น่าสนใจ เพราะในช่วงจอมพล ป. พิบูลสงคราม เป็นนายกรัฐมนตรีระหว่าง พ.ศ.2491-2500 ได้ริเริ่มสร้างประติมากรรมให้กับบุคคลสำคัญของชาติ คือ พระสุนทรโวหาร (ภู่) กวีเอกแห่งกรุงรัตนโกสินทร์ บนพื้นที่เขตองค์การบริหารส่วนตำบลรำและนับเป็นประติมากรรมทางวรรณคดี สมัยจอมพล ป. พิบูลสงคราม ชิ้นแรกที่สร้างขึ้นในภูมิภาคของประเทศตามนโยบายแบบชาตินิยม

**ข้อวิเคราะห์ประการสาม** แหล่งข้อมูลประเภทประติมากรรมขององค์การบริหารส่วนตำบลในจังหวัดของเขตภาคตะวันออกเฉียงเหนือ พบว่าประติมากรรมที่มีความสำคัญและมีคุณค่าเป็นผลงานในสมัยทวารวดี และลพบุรี หรือเขมรในประเทศไทยเป็นส่วนมาก ส่วนจังหวัดของเขตภาคตะวันออกเฉียงเหนือพบว่าประติมากรรมที่มีความสำคัญและมีคุณค่าจะเป็นผลงานในสมัยอยุธยาตอนปลาย และรัตนโกสินทร์เป็นส่วนมาก จะมีประติมากรรมสมัยลพบุรีหรือเขมรในประเทศไทยมากในเขตภาคตะวันออกเฉียงเหนือสุดของจังหวัดจันทบุรี พื้นที่องค์การบริหารส่วนตำบลเขตอำเภอเมือง ส่วนจังหวัดอื่น ๆ ยังไม่พบแหล่งข้อมูล

**1.3 สถาปัตยกรรม** แหล่งข้อมูลประเภทสถาปัตยกรรม วิเคราะห์จำแนกตามจำนวนองค์การบริหารส่วนตำบลในแต่ละจังหวัดพบว่า จังหวัดจันทบุรีมีจำนวนองค์การบริหารส่วนตำบลที่พบแหล่งข้อมูลประเภทสถาปัตยกรรมมากที่สุด รองลงมาคือจังหวัดชลบุรี และน้อยที่สุดคือจังหวัดระยอง ตามตารางที่ 8 แหล่งข้อมูลประเภทสถาปัตยกรรม จังหวัดจันทบุรีที่พบมากจะตั้งอยู่ในเขตอำเภอเมืองมาก

ที่สุด โดยเฉพาะตั้งอยู่ในเขตเทศบาล เช่น ตำบลวัดใหม่ ตำบลจันทนิมิต เป็นต้น และอาคารส่วนใหญ่เป็นอาคารที่สร้างขึ้นในรัชกาลพระบาทสมเด็จพระจุลจอมเกล้าเจ้าอยู่หัว รองลงมาจะเป็นอาคารที่สร้างขึ้นในสมัยอยุธยาตอนปลายจนถึงรัตนโกสินทร์ตอนต้น ส่วนจังหวัดระยองพบแหล่งข้อมูลประเภทสถาปัตยกรรมน้อยที่สุด จากการวิจัยพบว่าแหล่งข้อมูล ส่วนมากมีอายุอยู่ในช่วงสมัยรัตนโกสินทร์ตอนต้น โดยมีข้อวิเคราะห์สถาปัตยกรรม ดังนี้คือ

**ข้อวิเคราะห์ประการแรก** ภาคตะวันออกตอนบนสุดของจังหวัดสระแก้ว เขตติดต่อกับประเทศกัมพูชา พบแหล่งข้อมูลประเภทสถาปัตยกรรมลักษณะอาคารแบบปราสาทหินเป็นจำนวนมาก กระจายตัวอยู่ตามจังหวัด เขตรอยต่อกับประเทศกัมพูชา ที่อำเภออรัญประเทศ และอำเภอตาพระยา เช่น อบต. เมืองไผ่ อบต. โกลสูง อบต. ทับพราย เป็นต้น รูปแบบปราสาทเป็นลักษณะศิลปะเขมรในประเทศไทย หรือลพบุรี ประการสำคัญรูปแบบปราสาทศิลปะเขมรฯ ลักษณะแบบเดียวกันนี้จะพบได้ในเขตพื้นที่ภาคตะวันออกตอนบนเป็นส่วนมาก และพื้นที่บางส่วนของ อบต. คลองนารายณ์ ในเขตอำเภอเมือง จังหวัดจันทบุรี แต่จะพบเฉพาะชิ้นส่วน เช่น ทับหลัง กรอบประตูของปราสาทแบบเขมรฯ เป็นต้น

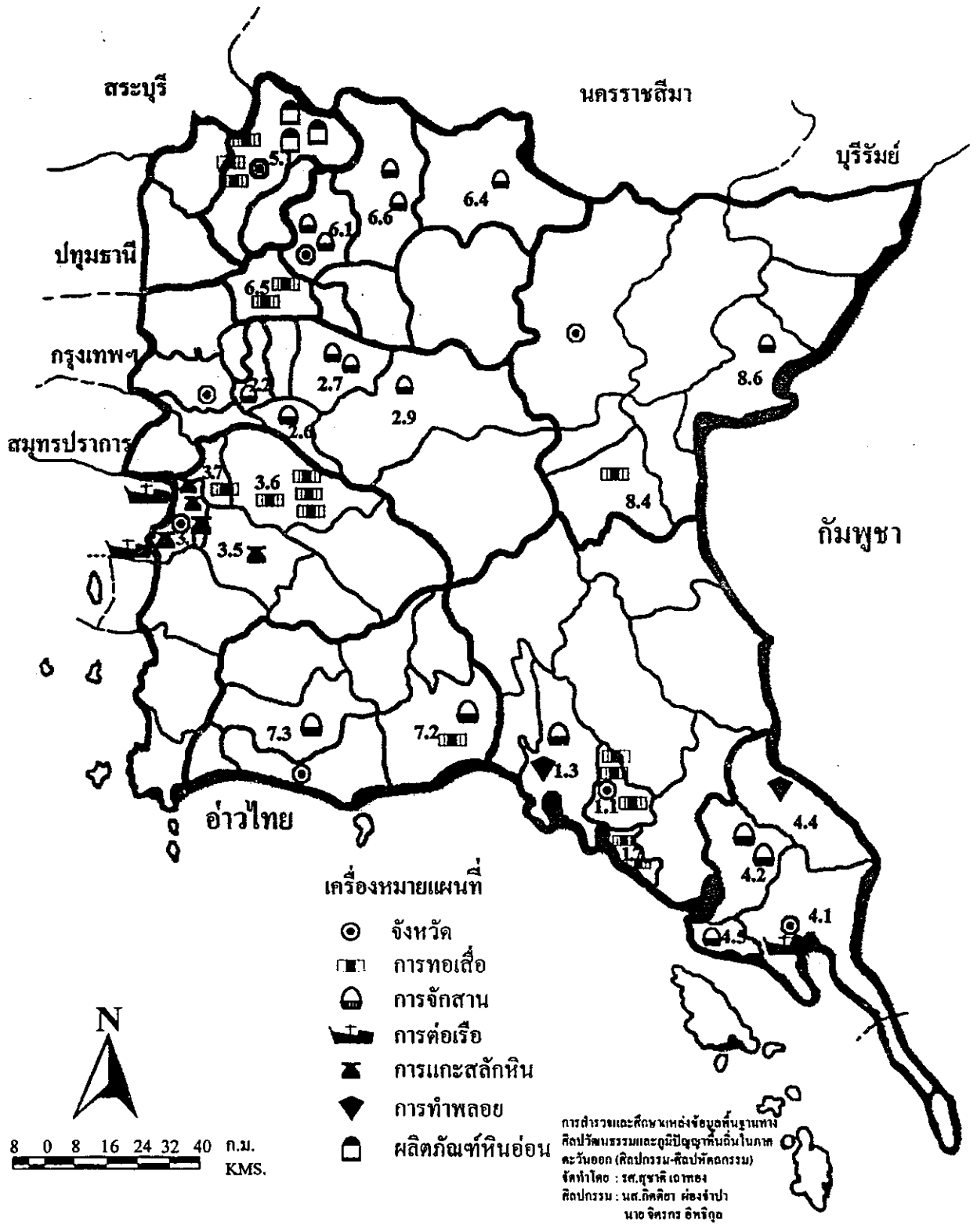
**ข้อวิเคราะห์ประการสอง** แหล่งข้อมูลประเภทสถาปัตยกรรมที่พบมากในจังหวัดจันทบุรี จังหวัดชลบุรี และจังหวัดฉะเชิงเทรา จากการวิจัยพบว่าเป็นอาคารแบบที่พุกอ้ายและ/หรืออาคารสาธารณะ รูปแบบอิทธิพลตะวันตกที่สร้างขึ้นในสมัยรัตนโกสินทร์ รัชกาลพระบาทสมเด็จพระจุลจอมเกล้าเจ้าอยู่หัว มากที่สุด พ.ศ.2411-2453 โดยเฉพาะช่วงเวลาที่จังหวัดจันทบุรีเป็นที่ตั้งมณฑลจันทบุรี และจังหวัดฉะเชิงเทราเป็นที่ตั้งมณฑลปราจีน ในเขตจังหวัดทั้งสองมีการก่อสร้างสถาปัตยกรรมประเภทอาคารทางราชการ และอาคารสาธารณะเป็นจำนวนมาก สำหรับจังหวัดชลบุรีถึงแม้ว่าจะไม่เป็นที่ตั้งมณฑลของเขตการปกครอง แต่พบแหล่งข้อมูลประเภทสถาปัตยกรรมลักษณะอาคารสาธารณะและอาคารที่พุกอ้ายจำนวนมากในตำบลบางปลาสร้อย อบต. หนองข้างคอก ตำบลอ่างศิลา เขตพื้นที่อำเภอเมือง และ อบต. ท่าเทววงษ์ เขตพื้นที่อำเภอเกาะสีชัง มีข้อสังเกตว่าจังหวัดชลบุรีเป็นแหล่งท่องเที่ยวและพักตากอากาศชายทะเลแห่งแรกของประเทศไทย ซึ่งพระบาทสมเด็จพระจอมเกล้าเจ้าอยู่หัว และพระบาทสมเด็จพระจุลจอมเกล้าเจ้าอยู่หัว พระราชวงศ์ ชุนนาง และชาวต่างประเทศนิยมมาพักผ่อนตากอากาศและพักผ่อนจากการเจ็บไข้ในพื้นที่ริมทะเล บริเวณตำบลอ่างศิลา และตำบลท่าเทววงษ์ บนเกาะสีชัง จึงโปรดเกล้าฯ ให้สร้างพระราชฐานที่ประทับในฤดูร้อนขึ้น มีชื่อว่า “จุฑารุขราชฐาน” พ.ศ.2496-2497 และสมัยจอมพล ป. พิบูลสงคราม เป็นนายกรัฐมนตรี ได้พัฒนาแหล่งท่องเที่ยวบริเวณตำบลแสนสุข หรือบางแสน ให้เป็นสถานที่ตากอากาศของประเทศ สร้างโรงแรม บังกาโลที่พัก สำหรับนักท่องเที่ยว และบ้านพักรับรองสำหรับข้าราชการ สำนักเลขาธิการนายกรัฐมนตรี ขึ้นเป็นครั้งแรก

ข้อวิเคราะห์ประการสาม แหล่งข้อมูลประเภทสถาปัตยกรรมตั้งอยู่ในเขตองค์การบริหาร ส่วนตำบลของภาคตะวันออกเฉียงใต้ ได้แก่ จังหวัดจันทบุรี จังหวัดตราด และจังหวัดระยอง มีรูปแบบสถาปัตยกรรมประเภทอาคารที่พักอาศัย และอาคารทางอาชีพ เป็นรูปแบบเอกลักษณ์ของอาคาร ใน 3 จังหวัด มีลักษณะสำคัญคือ เป็นเรือนแบบชั้นเดียวและสองชั้น ชั้นเดียวได้ดูจะสูง ตัวเรือนจะเป็นแบบเรือนฝากระดาน หลังคาเป็นแบบทรงมนิลา และทรงปั้นหยา มุงด้วยกระเบื้องซีเมนต์รูปสี่เหลี่ยมขนมเปียกปูน หรือที่นิยมเรียกกันว่ากระเบื้องว่าว ลักษณะพิเศษที่เป็นเอกลักษณ์คือ ด้านหลังของตัวเรือนด้านหนึ่งจะต่อชายคายื่นออกไปเป็นที่สำหรับเก็บเกี่ยวและ/หรือเครื่องมือและอุปกรณ์ทางการเกษตร

สำหรับแหล่งข้อมูลประเภทสถาปัตยกรรมในเขตองค์การบริหารส่วนตำบล จังหวัดชลบุรี บางส่วนของภาคตะวันออกเฉียงใต้ มีแหล่งข้อมูลประเภทสถาปัตยกรรมลักษณะอาคารที่พักอาศัยมีรูปแบบต่างกันคือ รูปแบบตัวเรือนเป็นลักษณะทรงเรือนไทยแบบภาคกลางทั่วไป มีลักษณะสำคัญได้แก่ เป็นเรือนแบบชั้นเดียวส่วนมากสร้างด้วยไม้จริง หรือที่นิยมเรียกกันว่า เรือนฝากระดานและมีได้ดูสูง แต่มีตัวเรือนบางลักษณะที่ตั้งอยู่ถัดจากชายฝั่งทะเลเข้ามาเล็กน้อย ตัวเรือนจะทำเป็นแบบได้ดูเตี้ย และตัวเรือนมีลักษณะเฉพาะประการหนึ่งคือ มีการต่อชายคาด้านข้างของตัวเรือนให้ยื่นยาวออกไป มีเสารองรับแนวส่วนปลายของชายคา เพื่อให้พื้นที่ส่วนนี้สำหรับจอดเกี่ยว

ข้อสังเกตพบว่าแหล่งข้อมูลประเภทสถาปัตยกรรมในภาคตะวันออกเฉียงใต้ ในเขตองค์การบริหารส่วนตำบล จะสำรวจพบสถาปัตยกรรมประเภทอนุสรณ์สถาน หรืออนุสาวรีย์ที่สร้างขึ้นไว้เป็นที่ระลึกและเคารพบูชา เพื่อพระบาทสมเด็จพระนเรศวรมหาราช พระบาทสมเด็จพระเจ้าตากสินมหาราช และพระบาทสมเด็จพระจุลจอมเกล้าเจ้าอยู่หัว (พระปิยะมหาราช) เป็นจำนวนมาก โดยเฉพาะบนเส้นทางเดินทัพสมัยอยุธยาของภาคตะวันออกเฉียงใต้ และบนเส้นทางเดินทัพของพระเจ้าตากสินมหาราชจากภาคตะวันออกเฉียงใต้ของจังหวัดนครนายก สู่อำเภอเมืองจันทบุรี ข้อวิเคราะห์ที่ได้จากการวิจัยพบว่า หลักฐานของแหล่งข้อมูลประเภทสถาปัตยกรรมที่สร้างไว้แต่เดิมมีจำนวนน้อย ส่วนมากจะเป็นแหล่งข้อมูลประเภทสถาปัตยกรรมที่สร้างขึ้นในช่วงระยะหลัง และสร้างครอบทับลงบนพื้นที่เดิมที่มีประวัติหรือตำนานเกี่ยวข้องกับเหตุการณ์สำคัญ เช่นของพระบาทสมเด็จพระเจ้าตากสินฯ ในประวัติศาสตร์ท้องถิ่นของจังหวัดฉะเชิงเทรา ที่บริเวณปากน้ำเจ้าโล้ อบต. บางคล้า มีหลักฐานมณฑปเก่าปรากฏอยู่ที่วัดโพธิ์ บางคล้า เป็นต้น

# แผนที่ภาคตะวันออกเฉียงเหนือแสดงแหล่งที่พบภูมิปัญญาพื้นถิ่น(ศิลปหัตถกรรม)



## 2. ภูมิปัญญาพื้นถิ่น (ศิลปหัตถกรรม)

แหล่งข้อมูลภูมิปัญญาพื้นถิ่น ประเภทศิลปหัตถกรรม วิเคราะห์ตามจำนวนองค์การบริหารส่วนตำบลที่พบแหล่งข้อมูลประเภทศิลปหัตถกรรม พบว่าจังหวัดนครนายกพบมากที่สุด รองลงมาพบที่จังหวัดจันทบุรี พบน้อยที่สุดที่จังหวัดสระแก้ว ตามตารางที่ 8 แหล่งข้อมูลประเภทศิลปหัตถกรรมที่พบมากในจังหวัดนครนายกพบในเขตอำเภอเมือง อบต. สาริกา และ อบต. พรหมณี และพบที่เขตอำเภอบ้านนา อบต. อาษา และ อบต. ทองหลวง รูปแบบศิลปหัตถกรรมที่พบมากในจังหวัดนครนายกคือผลิตภัณฑ์จากหินอ่อนในรูปของที่ระลึกและของใช้ การทอเสื่อกกและ ผลิตภัณฑ์จากไม้ไผ่ โดยมีข้อสังเกตว่าจังหวัดนครนายกเป็นจังหวัดที่พบแหล่งข้อมูลทางศิลปกรรมน้อย แต่พบแหล่งข้อมูลประเภทศิลปหัตถกรรมหรือภูมิปัญญาพื้นถิ่นมากที่สุด

แหล่งข้อมูลประเภทศิลปหัตถกรรมของภาคตะวันออก ถ้าวิเคราะห์จำแนกตามประเภทที่ย่อยลงไปในแต่ละจังหวัดและพิจารณาถึงประเภท และรูปแบบศิลปหัตถกรรมที่พบในเขตพื้นที่องค์การบริหารส่วนตำบลพบว่า มีการผลิตศิลปหัตถกรรมประเภทการจักสานมากที่สุด รองลงมาจะเป็นการทอเสื่อ ผลิตภัณฑ์ที่ผลิตขึ้นจากหิน การทอผ้า การผลิตของที่ระลึก เป็นต้น และจังหวัดที่พบแหล่งข้อมูลการจักสานมากที่สุดคือ จังหวัดชลบุรีบางส่วน (อำเภอพนัสนิคม) จังหวัดฉะเชิงเทรา และจังหวัดปราจีนบุรี ตั้งอยู่ในเขตภาคตะวันออกตอนบนทั้งสิ้น การทอเสื่อ พบแหล่งข้อมูลมากที่สุดที่จังหวัดจันทบุรี และจังหวัดปราจีนบุรี รองลงมาพบที่จังหวัดนครนายก ตามรายละเอียดของแหล่งข้อมูลในภาคผนวก โดยมีข้อวิเคราะห์ภาพรวมของแหล่งข้อมูลทางศิลปหัตถกรรม ดังนี้คือ

ข้อวิเคราะห์ประการแรก คือ แหล่งที่พบข้อมูลทางศิลปหัตถกรรมในเขตองค์การบริหารส่วนตำบลของภาคตะวันออกพบว่า แหล่งที่ผลิตหรือทำชิ้นงานจะตั้งอยู่ร่วมกันเป็นแหล่งใหญ่หลาย ๆ ครอบครัวยุ เช่น แหล่งการจักสานที่ตำบลสระदारง บ้านศรีวิชัย อบต. พนัสนิคม และวัดเกาะกลางคลองหลวง อบต. ไร่หลักทอง ของอำเภอพนัสนิคม แหล่งการแกะสลักหินและผลิตภัณฑ์จากหินที่ อบต. เสม็ด และตำบลอ่างศิลา อำเภอเมือง จังหวัดชลบุรี แหล่งการทอเสื่อที่ อบต. หนองบัว อบต. บางสระแก้ว อบต. เกาะขวาง อำเภอเมือง จังหวัดจันทบุรี แหล่งการทำพลอยที่ อบต. หนองบอน อบต. สะใหญ่ และ อบต. คลองยอ อำเภอบ่อไร่ จังหวัดตราด

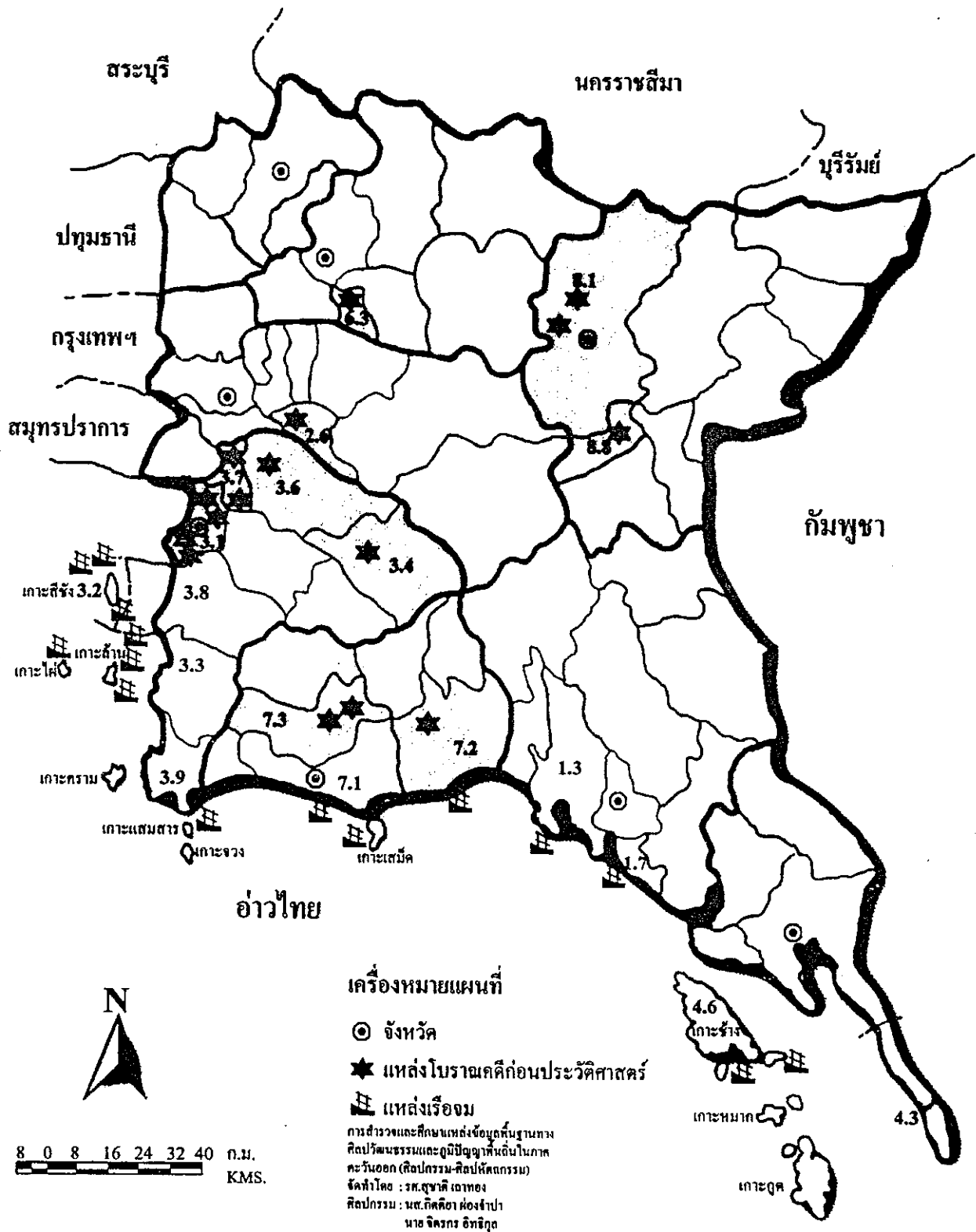
ข้อวิเคราะห์ประการสอง แหล่งที่พบข้อมูลทางศิลปหัตถกรรมประเภทการจักสานเป็นจำนวนมาก พบว่าพื้นที่ตั้งของตำบลหรือองค์การบริหารส่วนตำบล แต่เดิมเคยเป็นพื้นที่สำหรับชนต่างวัฒนธรรม และต่างเชื้อชาติได้อพยพเข้ามาตั้งถิ่นฐานอยู่ก่อน เช่น ชนชาติลาว ชนชาติเขมร เป็นต้น วัฒนธรรมการจักสานจะเผยแพร่เข้ามาพร้อมกับชนต่างวัฒนธรรมเหล่านั้นในชุมชน และท้องถิ่นต่าง ๆ ของภาคตะวันออก



ข้อวิเคราะห์ประการสาม พบว่าแหล่งข้อมูลทางศิลปหัตถกรรมประเภทการทอเสื่อที่

พบมากในจังหวัดจันทบุรี ต้นแหล่งกำเนิดของการทอเสื่อที่พบมากในจังหวัดปราจีนบุรี มีข้อสังเกตว่ารูปแบบผลิตภัณฑ์จากเสื่อในรูปลักษณะต่าง ๆ เช่น เสื่อปูพื้น ผลิตภัณฑ์ของที่ระลึกที่ทำมาจากเสื่อ เป็นต้น มีรูปแบบ ลวดลาย และการออกแบบผลิตภัณฑ์ใกล้เคียงกันมากกับจังหวัดจันทบุรี ความเป็นไปได้คือ การทอเสื่อจังหวัดปราจีนบุรีน่าจะได้รับอิทธิพลแบบอย่าง วิธีการ และการประดิษฐ์ผลิตภัณฑ์ที่ทำมาจากเสื่อมาจากจังหวัดจันทบุรี

แผนที่ภาคตะวันออกเฉียงเหนือที่พบแหล่งโบราณคดีก่อนประวัติศาสตร์และเรือจม



ตารางที่ 17: อัตราร้อยละของแหล่งข้อมูล ฯ จำแนกตามยุคสมัยในภาคตะวันออก

ลำดับ ที่	ยุคสมัย	จำนวนแหล่งข้อมูล										รวม	ร้อยละ
		ชลบุรี	จันทบุรี	ตราด	ระยอง	ปราจีนบุรี	นครนายก	สระแก้ว	ฉะเชิงเทรา				
1	ก่อนประวัติศาสตร์	8	-	-	3	2	-	6	2	2	21	6.82	
2	ชุมชนโบราณ	11 <sup>①</sup>	4 <sup>②</sup>	-	3	14 <sup>③</sup>	4	12 <sup>④</sup>	2	50	16.23		
3	โบราณคดีใต้น้ำ *	11	2	2	4	-	-	-	-	19	6.17		
	ก่อนพุทธศตวรรษที่ 19												
4	พูนดิน	-	1	-	-	1	-	-	-	2	0.65		
5	ทวารวดี												
	5.1 ประติมากรรม	1	-	-	-	2	-	-	-	3	0.97		
	5.2 สถาปัตยกรรม	-	-	-	-	1	-	-	-	1	0.32		
6	ลพบุรีหรือเขมรในประเทศไทย												
	6.1 ประติมากรรม	-	4	-	-	1	-	4	-	9	2.92		
	6.2 สถาปัตยกรรม	-	-	-	-	-	-	8	-	8	2.60		

หมายเหตุ

① แหล่งโบราณคดีทวารวดี ② 3 แหล่งเป็นอยุธยา ③ 5 แหล่งเป็นทวารวดี ④ 8 แหล่งไม่ทราบหลักฐานแน่นอน

\* แหล่งเรือจมหรือโบราณคดีใต้น้ำ อยู่ในเขตพื้นที่การปกครองขององค์การปกครองส่วนท้องถิ่น

## ตารางที่ 17 (ต่อ)

ลำดับ ที่	ยุคสมัย	จำนวนแหล่งข้อมูล								รวม	ร้อยละ	
		ชลบุรี	จันทบุรี	ตราด	ระยอง	ปราจีนบุรี	นครนายก	สระแก้ว	ฉะเชิงเทรา			
	หลังพุทธศตวรรษที่ 19											
7	อยุธยา											
	7.1 จิตรกรรม	2	-	1	-	-	-	-	-	-	3	0.97
	7.2 ประติมากรรม	3	2	-	1	-	-	-	1	7	2.27	
	7.3 สถาปัตยกรรม	5	4	1	2	-	-	-	1	13	4.22	
8	ธนบุรี											
	8.1 จิตรกรรม	-	1	-	-	-	-	-	-	1	0.32	
	8.2 ประติมากรรม	-	-	-	1	-	-	-	-	1	0.32	
9	รัตนโกสินทร์ตอนต้น (ร.1-ร.3)											
	9.1 จิตรกรรม	2	2	-	-	-	-	-	-	4	1.30	
	9.2 ประติมากรรม	1	-	-	1	-	-	-	-	3	0.97	
	9.3 สถาปัตยกรรม	1	5	3	3	2	-	-	6	20	6.49	

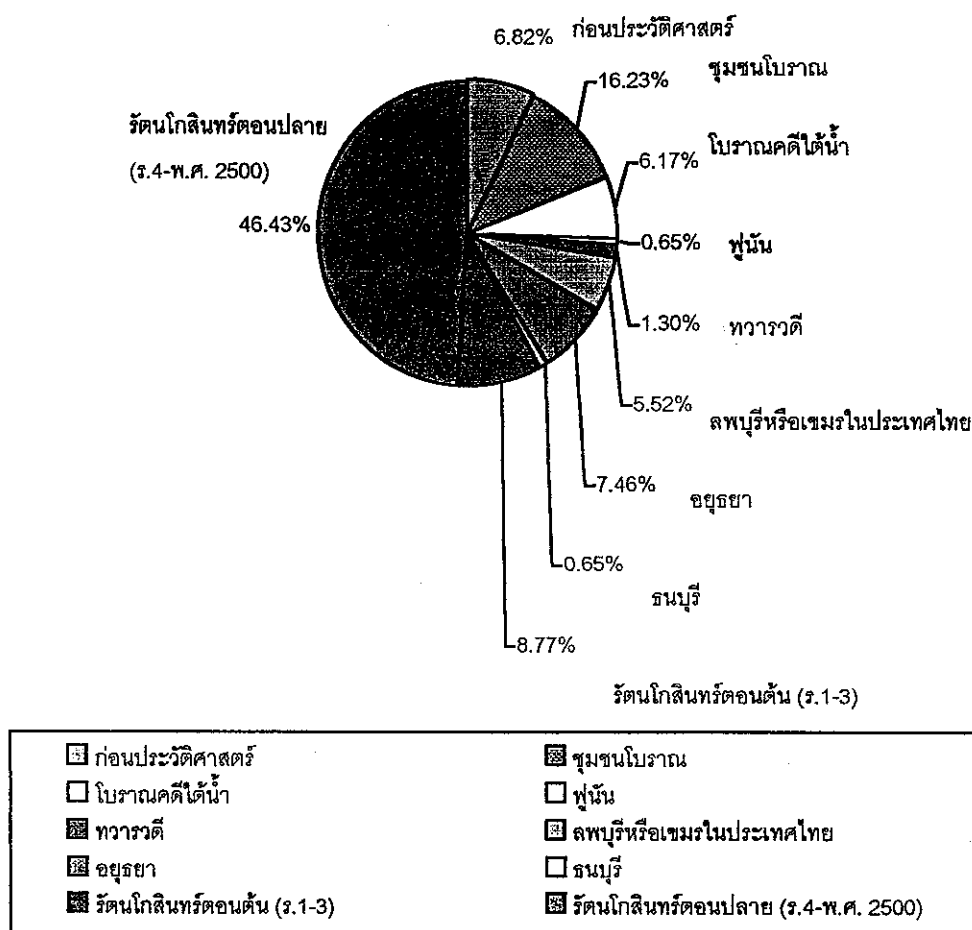
ตารางที่ 17 (ต่อ)

ลำดับ ที่	ยุคสมัย	จำนวนแหล่งข้อมูล										รวม	ร้อยละ			
		สลบุรี	จันทบุรี	ตราด	ระยอง	ปราจีนบุรี	นครนายก	สระแก้ว	ฉะเชิงเทรา							
10	รัตนโกสินทร์ตอนหลัง (ร.4-พ.ศ.2500)															
	10.1 จิตรกรรม	9	7	3	3	1	2	-	5						30	9.74
	10.2 ประติมากรรม	9	11	6	4	3	1	2	7						43	13.96
	10.3 สถาปัตยกรรม	23	21	4	-	5	4	1	12						70	22.73
	รวมทั้งหมด	86	64	20	25	30	14	33	36						308	100.00
	ร้อยละ	27.92	20.78	6.49	8.12	9.74	4.55	10.71	11.69						100.00	

ตารางที่ 18 แสดงแหล่งข้อมูลฯ จำแนกตามยุคสมัยและหลักฐานของภาคตะวันออกเฉียง

ยุคสมัย/หลักฐาน	จำนวน	ร้อยละ
ก่อนประวัติศาสตร์	21	6.82
ชุมชนโบราณ	50	16.23
โบราณคดีใต้น้ำ	19	6.17
พูนดิน	2	0.65
ทวารวดี	4	1.30
ลพบุรีหรือเขมรในประเทศไทย	17	5.52
อยุธยา	23	7.46
ธนบุรี	2	0.65
รัตนโกสินทร์ตอนต้น (ร.1 - 3)	27	8.77
รัตนโกสินทร์ตอนหลัง (ร.4 - พ.ศ. 2500)	143	46.43
รวม	308	100.00

แผนภูมิที่ 20 แสดงแหล่งข้อมูล จำแนกตามยุคสมัยและหลักฐาน  
ในภาคตะวันออก



จากตารางที่ 17 แหล่งข้อมูลทางแหล่งโบราณคดี และศิลปกรรมจำแนกตามยุคสมัยและหลักฐานของภาคตะวันออกเฉียงเหนือมีจำนวนแหล่งข้อมูล 308 แห่ง มีสมัยรัตนโกสินทร์ตอนหลังมากที่สุด (ร้อยละ 46.43) ชุมชนโบราณรองลงมา (ร้อยละ 16.23) สมัยพูนันและธนบุรีน้อยที่สุด (ร้อยละ 0.65) ตามแผนภูมิที่ 20 จากหลักฐานและข้อมูลพบว่าแหล่งโบราณคดีก่อนประวัติศาสตร์ (หินใหม่) จนถึงสมัยรัตนโกสินทร์ตอนหลัง พ.ศ.2500 วิเคราะห์ในรายละเอียดได้ดังนี้คือ

แหล่งข้อมูลสมัยก่อนประวัติศาสตร์ : พบมากที่สุดที่จังหวัดชลบุรี ส่วนมากตั้งอยู่ในเขตอำเภอกวนทองและอำเภอนันทนิคม ชุมชนโบราณ : พบมากที่สุดที่จังหวัดปราจีนบุรี และ 5 แห่งเป็นสมัยทวารวดี ส่วนมากตั้งอยู่ในเขตอำเภอสรีมโหสถ อบต. โคนปีบ และ อบต. โคนไทย รองลงมาพบที่จังหวัดสระแก้วพบว่า 8 แห่งไม่สามารถทราบยุคสมัยที่แน่นอน เนื่องจากว่าหลักฐานทางศิลปกรรมและ/หรือโบราณคดีไม่ชัดเจน เหลือเพียงส่วนของซากอาคารไม่สามารถวินิจฉัยได้ สำหรับแหล่งข้อมูลทางโบราณคดีได้นำ : พบในบริเวณอ่าวไทยของภาคตะวันออกเฉียงใต้ และอยู่นอกเขตพื้นที่การปกครองขององค์กรปกครองส่วนท้องถิ่น จังหวัดชลบุรี พบแหล่งเรือจมหรือโบราณคดีได้นำมากที่สุดพบที่อำเภอสัตหีบ

แหล่งข้อมูลสมัยทวารวดี : ประติมากรรมพบมากที่สุดที่จังหวัดปราจีนบุรี ปัจจุบันตั้งแสดงอยู่ในพิพิธภัณฑสถานแห่งชาติ จังหวัดปราจีนบุรี ส่วนพบที่จังหวัดชลบุรี อำเภอพนันนิคม รูปแบบประติมากรรมจะมีเอกลักษณ์แตกต่างจากแหล่งอื่น สถาปัตยกรรมพบที่โบราณสถานพานหิน อบต. หนองโพรง อำเภอศรีมหาโพธิ์ มีสภาพอาคารและโครงสร้างค่อนข้างสมบูรณ์มองเห็นรูปแบบทางสถาปัตยกรรม

แหล่งข้อมูลสมัยลพบุรีหรือเขมรในประเทศไทย : ประติมากรรมพบมากที่สุดที่จังหวัดจันทบุรี และจังหวัดสระแก้ว ส่วนมากจะเป็นชิ้นส่วนของทับหลัง เทวรูปและพระพุทธรูป แกะสลักจากหินทราย ส่วนสถาปัตยกรรมพบมากที่สุดที่จังหวัดสระแก้ว จังหวัดอื่นสำรวจไม่พบและมีรูปแบบเป็นปราสาทหินตั้งอยู่ในเขตอำเภออุทุมพรพิสัย กิ่งอำเภอโคกสูง และอำเภอตาพระยา มาก ข้อสังเกต 2 อำเภอ และ 1 กิ่งอำเภอที่พบมีเขตพื้นที่ติดต่อกับแนวชายแดนราชอาณาจักรกัมพูชาฝั่งทิศตะวันออกเฉียง

### หลังพุทธศตวรรษที่ 19

แหล่งข้อมูลสมัยอยุธยา : จิตรกรรมฝาผนังพบมากที่สุดที่จังหวัดชลบุรี และจังหวัดตราด จังหวัดอื่นสำรวจไม่พบ แหล่งที่พบจะตั้งอยู่ในเขตเมือง เช่น ตำบลบางปลาสร้อย อำเภอเมือง จังหวัดชลบุรี มีรูปแบบแนวประเพณีนิยมตามเกณฑ์และบรรทัดฐานจากเมืองหลวง ประติมากรรมพบมากที่สุดที่จังหวัดชลบุรี เป็นรูปแบบไม่มีเอกลักษณ์พื้นถิ่น นิยมทำเลียนแบบประติมากรรมหรือพระพุทธรูปจาก



เมืองหลวง สถาปัตยกรรมพบมากที่จังหวัดชลบุรี ตั้งอยู่ในเขตพื้นที่ตำบลบางปลาสร้อย อำเภอเมือง  
ที่เคยเป็นชุมชนเมืองเก่าสมัยอยุธยา และจังหวัดจันทบุรี ตำบลจันทนิมิต และ อบต. บางกะจะ  
เขตอำเภอเมือง

แหล่งข้อมูลสมัยกรุงธนบุรี : จิตรกรรมพบที่ อบต. บางกะจะ จังหวัดจันทบุรี ประติมากรรม  
พบที่ อบต. ทางเกวียน อำเภอแกลง จังหวัดระยอง ข้อสังเกตแหล่งที่พบข้อมูลสมัยกรุงธนบุรีมีประวัติ  
และความเป็นมาเกี่ยวข้องกับเส้นทางเดินทัพของพระเจ้าตากสินมีเรื่องเล่าและมีวัตถุสิ่งของเกี่ยวข้องกับ  
พระองค์ท่าน เช่น เตียงบรรทม โต๊ะ เป็นต้น โดยผู้สะสมเชื่อว่าเป็นของใช้ส่วนพระองค์ของพระเจ้า  
ตากสินฯ

แหล่งข้อมูลสมัยรัตนโกสินทร์ตอนต้น : จิตรกรรมฝาผนังพบมากที่จังหวัดชลบุรี และจังหวัด  
จันทบุรี ส่วนมากตั้งอยู่ในเขตเมือง สถาปัตยกรรมพบมากที่จังหวัดจันทบุรีและจังหวัดฉะเชิงเทรา เป็น  
อาคารที่ถูกสร้างขึ้นในรัชกาลพระบาทสมเด็จพระนั่งเกล้าเจ้าอยู่หัว เช่น กำแพง ป้อม เมือง เป็นต้น  
เนื่องจากเหตุผลทางภูมิรัฐศาสตร์ เพื่อป้องกันการรุกรานของข้าศึกไม่ให้เข้าถึงเมืองหลวงได้ ขณะที่สร้าง  
ป้อมและกำแพงเมืองได้สร้างวัดในบริเวณเดียวกันด้วย เช่น วัดโยธานิมิต และวัดปิตุลาธิราชรังสฤษฎ์

แหล่งข้อมูลสมัยรัตนโกสินทร์ตอนหลัง : จิตรกรรมฝาผนังพบมากที่สุดที่จังหวัดชลบุรี  
รองลงมาพบที่จังหวัดจันทบุรี ส่วนมากเป็นจิตรกรรมฯ ในรัชกาลพระบาทสมเด็จพระจุลจอมเกล้า  
เจ้าอยู่หัว มีรูปแบบและเรื่องราวของภาพสะท้อนวิถีชีวิตของชุมชนในภาคตะวันออก ประติมากรรม  
พบมากที่สุดที่จังหวัดจันทบุรีและจังหวัดชลบุรีตามลำดับ รูปแบบส่วนมากยังยึดคตินิยมการสร้าง  
ประติมากรรมแบบประเพณีนิยมขาดเอกลักษณ์ของท้องถิ่น สถาปัตยกรรมพบมากที่จังหวัดชลบุรีและ  
จังหวัดจันทบุรี มีเอกลักษณ์ของท้องถิ่นในอาคารประเภทเรือนพักอาศัยและอาคารทางศาสนาบาง  
ลักษณะ ข้อสังเกต “มณฑล” ศูนย์กลางการปกครองรัชกาลพระบาทสมเด็จพระจุลจอมเกล้าเจ้าอยู่หัว  
พบลักษณะร่วมสมัยกลุ่มอาคารทางราชการ และบ้านพักจำนวนมากที่ได้รับอิทธิพลจากตะวันตกมีสภาพ  
ค่อนข้างสมบูรณ์