

การบริหารเชิงพลวัตโดยใช้โรงเรียนเป็นฐานใน
การอนุรักษ์วัฒนธรรมท้องถิ่น: กรณีศึกษาละคร
ชาตรีเท่งตุ๊ก โรงเรียนวัดหนองคัน จังหวัดจันทบุรี*
DYNAMIC ADMINISTRATION OF SCHOOL-
BASED MANAGEMENT IN LOCAL CULTURAL
PRESERVATION: A CASE STUDY OF
FOLK THAI DRAMA “LAKHORN CHATREE
TENGTOOK”, WATNONGKON SCHOOL,
CHANTHABURI PROVINCE



สมชาย อรุณธัญญา**
ดร. สมุทร ชำนาญ***
รศ.ดร.คุณวุฒิ คนฉลาด****

บทคัดย่อ

การวิจัยนี้มีวัตถุประสงค์เพื่อ 1) ศึกษาประสบการณ์ของชุมชนและโรงเรียนในการอนุรักษ์วัฒนธรรมท้องถิ่น 2) สังเคราะห์รูปแบบการบริหารเชิงพลวัตโดยใช้โรงเรียนเป็นฐานในการอนุรักษ์วัฒนธรรมท้องถิ่นของโรงเรียนวัดหนองคัน และ 3) ศึกษาความเป็นไปได้ของการนำรูปแบบการบริหารเชิงพลวัตโดยใช้โรงเรียนเป็นฐานในการอนุรักษ์วัฒนธรรมท้องถิ่นของโรงเรียนวัดหนองคัน ไปประยุกต์ใช้กับโรงเรียนอื่นๆ ในจังหวัดจันทบุรี โดยใช้วิธีการวิจัยเชิงคุณภาพ (Qualitative Research) วิเคราะห์ข้อมูลโดยการวิเคราะห์เนื้อหา เก็บข้อมูลโดยการสนทนากลุ่ม (Focus Group Discussion) จากผู้ให้ข้อมูลหลัก จำนวน 24 คน สังเคราะห์เชิงคุณภาพ สัมภาษณ์ผู้ทรงคุณวุฒิ (In-depth Interview)

*วิทยานิพนธ์การศึกษาดุษฎีบัณฑิต สาขาวิชาการบริหารการศึกษา คณะศึกษาศาสตร์ มหาวิทยาลัยบูรพา

**นิสิตหลักสูตรการศึกษาดุษฎีบัณฑิต สาขาวิชาการบริหารการศึกษา คณะศึกษาศาสตร์ มหาวิทยาลัยบูรพา

***ที่ปรึกษาหลัก อาจารย์ประจำภาควิชาการบริหารการศึกษา มหาวิทยาลัยบูรพา

****ที่ปรึกษาร่วม อาจารย์ประจำภาควิชาการบริหารการศึกษา มหาวิทยาลัยบูรพา



จำนวน 19 คน และการทำประชาพิจารณ์ผู้เกี่ยวข้องกับการจัดการศึกษา จำนวน 120 คน ผลการวิจัยพบว่า 1) ประสบการณ์ของชุมชนและโรงเรียนในการอนุรักษ์วัฒนธรรมท้องถิ่น คือ การอนุรักษ์วัฒนธรรม การฟื้นฟูวัฒนธรรม การเผยแพร่วัฒนธรรม และการต่อยอดวัฒนธรรม และการบริหารโดยใช้โรงเรียนเป็นฐานในการอนุรักษ์วัฒนธรรมท้องถิ่น ประกอบด้วย การบริหารงานวิชาการ ได้แก่ การตัดสินใจอนุรักษ์วัฒนธรรมท้องถิ่น การมีส่วนร่วมของชุมชนและภูมิปัญญาท้องถิ่น และการพัฒนาหลักสูตรสถานศึกษา การบริหารงานงบประมาณ ได้แก่ การระดมทรัพยากร การจัดสรรงบประมาณ และการอนุรักษ์วัฒนธรรมและสร้างรายได้ การบริหารงานบุคคล ได้แก่ การให้บุคลากรท้องถิ่นมีส่วนร่วม การตอบสนองความต้องการของชุมชน และการพัฒนาเครือข่ายในการอนุรักษ์วัฒนธรรมท้องถิ่น และการบริหารงานทั่วไป ได้แก่ การให้บริการชุมชน การสร้างความร่วมมือ และการอนุรักษ์คุณค่าวัฒนธรรม 2) รูปแบบการบริหารเชิงพลวัตโดยใช้โรงเรียนเป็นฐานในการอนุรักษ์วัฒนธรรมท้องถิ่น ประกอบด้วย ขั้นตอนการดำเนินการตามสถานการณ์ที่เป็นไปได้ คือ สถานการณ์ถดถอยเริ่มต้นที่การสร้างการรับรู้ สถานการณ์ไม่เปลี่ยนแปลงเริ่มต้นที่กำหนดวิสัยทัศน์ และสถานการณ์ดีขึ้นเริ่มต้นด้วย การพัฒนาหลักสูตร 3) มีความเป็นไปได้ในการนำรูปแบบการบริหารเชิงพลวัตโดยใช้โรงเรียน เป็นฐานในการอนุรักษ์วัฒนธรรมท้องถิ่นไปประยุกต์ใช้กับโรงเรียนอื่น ๆ ในจังหวัดจันทบุรี

คำสำคัญ: การบริหารเชิงพลวัต/ การบริหารโดยใช้โรงเรียนเป็นฐาน/ การอนุรักษ์วัฒนธรรมท้องถิ่น/ ประชาชาติเร่ทุ่งตุ๊ก

ABSTRACT

The purpose of this research was to 1) Study experiences of community and school in local cultural preservation, 2) Synthesize dynamic administration of School-Based Management in local Cultural preservation of Watnongkan School, 3) Studying of possibility in applying dynamic administration of School-Based Management in local cultural preservation with other schools in Chanthaburi province by qualitative research. Data was analyzed by analyzing content. Data was collected by focus group discussion with total of 24 Key informants, qualitative synthesizing and In-depth interview with total of 19 academics and public hearing with 120 people.

The findings were as follow: 1) The experiences of community and school consisted of cultural preservation, revival, distribution, and proceeding. The administrative experiences of School-Based Management in local cultural preservation consisted of academic management; decision to preserve local culture, participation of community and local wisdom and development of school curriculum, budget management; resource mobilizing, budget provision and culture preservation and school income building, personnel management; participation of local people, meeting the needs of community, and network development in local cultural preservation, general management; community services, collaboration creating and cultural value preservation, 2) The dynamic administration of



School-Based Management in local cultural preservation must be focused on situation emerged: negative change, begin with perceive of preservation problems; stable situation, begin with vision of preservation; positive change, begin with curriculum development. 3) The dynamic administration model of School-Based Management in local cultural preservation with other schools in Chanthaburi province.

KEYWORDS: Dynamic Administration/ School-Based Management/ Local cultural Preservation/ Lakhorn Chatree Tengtook

ความเป็นมาและความสำคัญของปัญหา

ในสถานการณ์ที่ประเทศไทยต้องเผชิญกับการเปลี่ยนแปลงทางด้านเศรษฐกิจ สังคม การเมือง และเทคโนโลยี ซึ่งมีอิทธิพลทั้งทางตรงและทางอ้อมต่อการจัดการศึกษา และโอกาสในการรับการศึกษาของประชาชน และถ้ามองย้อนกลับไปการจัดการศึกษาก็มีผลกระทบต่อการเปลี่ยนแปลงทางเศรษฐกิจ สังคม การเมือง และเทคโนโลยีด้วยเช่นกัน ทำให้ส่งผลต่อปัญหาการพัฒนาประเทศหลายด้าน ในอดีตประเทศไทยมีจุดอ่อนเรื่อง การเตรียมความพร้อมรองรับการเปลี่ยนแปลงทางด้านเศรษฐกิจ สังคม การเมือง และเทคโนโลยี ที่มีผลกระทบต่อคนไทย โดยเฉพาะด้านการอนุรักษ์ วัฒนธรรมท้องถิ่น รัฐบาล ประชาชน มักขาดความจริงจังในการผลักดันวัฒนธรรมท้องถิ่นให้ยืนหยัดต่อสู้ ฟื้นฟู รักษาอัตลักษณ์ของชุมชนไว้ได้ ท่ามกลางกระแสโลกาภิวัตน์ที่เปลี่ยนแปลงอยู่ตลอดเวลา อย่างมีอาชีพ ที่เริ่มต้นได้ดีแต่กลับล้มเหลวในปัจจุบัน (จุลลดา มีจุล, 2548, หน้า 27)

ด้วยเหตุผลดังกล่าว รัฐจึงกำหนดรูปแบบการบริหารจัดการศึกษา ให้สถานศึกษาเป็นหน่วยงานหลักที่จัดกิจกรรมการเรียนการสอน เพื่อพัฒนาผู้เรียนให้มีคุณภาพตามจุดมุ่งหมายการศึกษา ดำเนินการบริหารโดยผู้อำนวยการสถานศึกษา กำกับโดยคณะกรรมการสถานศึกษา มีอำนาจบริหารงานที่กำหนดไว้ในกฎหมาย และมีผลงานความก้าวหน้าในการบริหารโรงเรียนตามเป้าหมายที่กำหนด เรียกว่า การบริหารโดยใช้โรงเรียนเป็นฐาน (School-Based Management) และมีความเชื่อว่าการบริหารโดยใช้โรงเรียนเป็นฐาน เป็นรูปแบบที่มุ่งเน้นการกระจายอำนาจให้กับผู้มีส่วนได้ส่วนเสีย (Stakeholders) และผู้เกี่ยวข้องมากที่สุด จะทำให้ผู้รับบริการมีความพึงพอใจมากที่สุด และจะเป็นการศึกษาที่ทำให้เกิดประสิทธิภาพ และประสิทธิผลมากกว่ารูปแบบจัดการศึกษาที่ผ่านมา แต่สิ่งที่เกิดขึ้นจริง ยังคงเป็นการบริหารแบบราชการที่ยึดโครงสร้างอำนาจแบบจากบนลงล่าง ลดหลั่นกันลงไปเป็นชั้น ๆ อยู่นั่นเอง การจัดตั้งคณะกรรมการ เขตพื้นที่การศึกษา สถาบันการศึกษา ฯลฯ เป็นเพียงรูปแบบที่ดูเหมือนจะเป็นประชาธิปไตยเพิ่มขึ้น แต่อำนาจการบริหารจริง ๆ ยังขึ้นอยู่กับ ผู้มีตำแหน่งหรืออำนาจสูงสุด (สำนักงานเลขาธิการสภาการศึกษา, 2552, หน้า 1)

จากการศึกษาเบื้องต้นของผู้วิจัยพบว่า จังหวัดจันทบุรี มีวัฒนธรรมท้องถิ่นที่มีเอกลักษณ์ และมีชื่อเรียกเฉพาะ คือ ละครเท่งตึก ละครเท่งตึกในจังหวัดจันทบุรีมีการขึ้นป้ายรับงานมี 9 คณะ แต่ปัจจุบันเหลือคณะที่มีเครื่องละคร และเครื่องดนตรี รับงานแสดงอยู่ 2 คณะ และยังคงเล่นแบบโบราณ คือ คณะ ส.บัวน้อย และคณะจันทาบันเทิงศิลป์ แสดงให้เห็นว่า เกิดปัญหาการสูญเสีย วัฒนธรรมท้องถิ่นที่มีคุณค่าไป เนื่องจากปัจจุบันคนนิยมชมการแสดงจากภาพยนตร์ โทรทัศน์

หรือชมคอนเสิร์ตการแสดงจากศิลปิน ทำให้การว่าจ้างน้อยลง จนผู้แสดงต้องเปลี่ยนอาชีพเพื่อหารายได้สู่อุปการครัว วัฒนธรรมท้องถิ่นละครชาตรีเท่งต๊กก็คงลดบทบาทลงและหายไปมากที่สุด แม้จะได้รับการสนับสนุนจากรัฐบาลและภาคเอกชนบ้าง ก็เป็นครั้งคราว ขาดความต่อเนื่อง

โรงเรียนวัดหนองคัน สำนักงานเขตพื้นที่การศึกษาประถมศึกษาจันทบุรี เขต 1 ตั้งอยู่บ้านหนองคัน ตำบลตะกาดเจ้า อำเภอท่าใหม่ จังหวัดจันทบุรี เป็นโรงเรียนแรกของจังหวัดจันทบุรีที่มีการจัดการเรียนการสอนและมีการถ่ายทอดวัฒนธรรมท้องถิ่นละครชาตรีเท่งต๊ก โดยมี นางจินทา ช้อนลี เป็นผู้ให้ความช่วยเหลือโรงเรียนในการเป็นครูภูมิปัญญาท้องถิ่น สอนการแสดงละครชาตรีเท่งต๊กให้กับนักเรียนของโรงเรียน มาตั้งแต่ปี พ.ศ. 2540 (โรงเรียนวัดหนองคัน, 2553 หน้า, 3) และจากการประเมินของสำนักงานเขตพื้นที่การศึกษาประถมศึกษาจันทบุรี เขต 1 (2554, หน้า 5) พบว่า โรงเรียนวัดหนองคันมีระดับคุณภาพการบริหารจัดการศึกษาโดยใช้โรงเรียนเป็นฐาน อยู่ในระดับดีมาก เกิดจากผู้บริหารสถานศึกษา ครูและภูมิปัญญาท้องถิ่น คณะกรรมการสถานศึกษา ผู้ปกครอง และชุมชน ใช้รูปแบบการบริหารโดยใช้โรงเรียนเป็นฐานแบบที่ชุมชนมีบทบาทหลัก เพื่อให้ผู้รับบริการเกิดความพึงพอใจมากที่สุด และยังมีกระบวนการเรียนการสอนที่ปลูกฝังวัฒนธรรมท้องถิ่นละครชาตรีเท่งต๊กให้กับนักเรียนทุกคน เป็นผลทำให้การจัดการศึกษาของโรงเรียนมีประสิทธิภาพและคุณภาพการศึกษา

จากเหตุผลดังกล่าวข้างต้น ผู้วิจัยจึงมีความสนใจที่ศึกษาการบริหารโดยใช้โรงเรียนเป็นฐาน และการอนุรักษ์วัฒนธรรมท้องถิ่นละครชาตรีเท่งต๊กของโรงเรียนวัดหนองคัน ที่คงอยู่คู่กับชุมชนตะกาดเจ้า โดยจะทำการศึกษาถึงประสบการณ์ของชุมชนและโรงเรียนในการอนุรักษ์วัฒนธรรมท้องถิ่นที่เคยมีมาตั้งแต่อดีตจนถึงปัจจุบัน และศึกษาความเป็นไปได้ในการนำรูปแบบการบริหารเชิงพลวัตโดยใช้โรงเรียนเป็นฐานในการอนุรักษ์วัฒนธรรมท้องถิ่นไปประยุกต์ใช้กับโรงเรียนอื่นๆ ในจังหวัดจันทบุรี เพื่อรองรับการเปลี่ยนแปลงที่สอดคล้องกับสถานการณ์ปัจจุบันได้อย่างมีประสิทธิภาพ และพัฒนาคุณภาพการศึกษาโดยใช้แนวทางการอนุรักษ์วัฒนธรรมท้องถิ่นเป็นสื่อกลางในการบริหารและจัดการศึกษาร่วมกับชุมชนให้ยั่งยืนต่อไป

วัตถุประสงค์ของการวิจัย

1. เพื่อศึกษาประสบการณ์ของชุมชนและโรงเรียนในการอนุรักษ์วัฒนธรรมท้องถิ่น
2. เพื่อสังเคราะห์รูปแบบการบริหารเชิงพลวัตโดยใช้โรงเรียนเป็นฐานในการอนุรักษ์วัฒนธรรมท้องถิ่นของโรงเรียนวัดหนองคัน จังหวัดจันทบุรี
3. เพื่อศึกษาความเป็นไปได้ในการนำรูปแบบการบริหารเชิงพลวัตโดยใช้โรงเรียนเป็นฐานในการอนุรักษ์วัฒนธรรมท้องถิ่นของโรงเรียนวัดหนองคันไปประยุกต์ใช้กับโรงเรียนอื่นๆ ในจังหวัดจันทบุรี

กรอบความคิดในการวิจัย

ผู้วิจัยใช้กรอบแนวคิดการวิจัยเชิงคุณภาพตามแนวคิดปรากฏการณ์วิทยาพร้อมกับหลักการและทฤษฎีที่เกี่ยวข้องกับการบริหารเชิงพลวัตโดยใช้โรงเรียนเป็นฐานในการอนุรักษ์วัฒนธรรมท้องถิ่น ซึ่งเป็นกรอบแนวคิดเบื้องต้นที่สามารถปรับเปลี่ยนเมื่อมีข้อมูล ข้อค้นพบใหม่ จากปรากฏการณ์ที่ศึกษา



ที่เป็นจริง พร้อมทั้งเหตุและผลการอธิบายปรากฏชัดเจneyิ่งขึ้น ในการวิจัยครั้งนี้กำหนดขั้นตอนการวิจัยออกเป็น 6 ขั้นตอน ดังนี้

ขั้นตอนที่ 1 ศึกษา วิเคราะห์ สังเคราะห์หลักการ แนวคิด ทฤษฎีที่ส่งผลต่อการบริหารเชิงพลวัตโดยใช้โรงเรียนเป็นฐานในการอนุรักษ์วัฒนธรรมท้องถิ่นจากวรรณกรรม เพื่อกำหนดรูปแบบในเชิงหลักการ

ขั้นตอนที่ 2 เก็บข้อมูลการบริหารโดยใช้โรงเรียนเป็นฐานและการอนุรักษ์วัฒนธรรมท้องถิ่นที่โรงเรียนวัดหนองคัน โดยการสังเกตและการจัดการสนทนากลุ่ม (Focus Group Discussion) เพื่อศึกษาประสบการณ์การบริหารโดยใช้โรงเรียนเป็นฐานในการอนุรักษ์วัฒนธรรมท้องถิ่นจากผู้บริหาร คณะครู กรรมการสถานศึกษา องค์การบริหารส่วนท้องถิ่น ผู้นำชุมชน ประชาชน ภูมิปัญญาท้องถิ่น และนักเรียนโรงเรียนวัดหนองคัน

ขั้นตอนที่ 3 สังเคราะห์รูปแบบการบริหารเชิงพลวัตโดยใช้โรงเรียนเป็นฐาน ในการอนุรักษ์วัฒนธรรมท้องถิ่น โดยนำข้อมูลที่ได้จากการสนทนากลุ่มมาสังเคราะห์เชิงคุณภาพกำหนดรูปแบบและกรอบเพื่อใช้ในการสัมภาษณ์ผู้ทรงคุณวุฒิ

ขั้นตอนที่ 4 สัมภาษณ์ผู้ทรงคุณวุฒิ เพื่อตรวจสอบความเป็นไปได้ของรูปแบบการบริหารเชิงพลวัตโดยใช้โรงเรียนเป็นฐานในการอนุรักษ์วัฒนธรรมท้องถิ่นไปประยุกต์ใช้กับโรงเรียนอื่นๆ ในจังหวัดจันทบุรี และให้ข้อเสนอแนะ

ขั้นตอนที่ 5 ปรับปรุงรูปแบบที่ได้จากการสัมภาษณ์ผู้ทรงคุณวุฒิ สรุปรูปแบบ การบริหารเชิงพลวัตโดยใช้โรงเรียนเป็นฐานในการอนุรักษ์วัฒนธรรมท้องถิ่นในจังหวัดจันทบุรี

ขั้นตอนที่ 6 จัดทำประชาพิจารณ์รับฟังความคิดเห็นกับผู้มีส่วนเกี่ยวข้องในการจัดการศึกษา และนำผลการประชุมไปแก้ไขและจัดทำข้อเสนอแนะต่อหน่วยงานต้นสังกัด

วิธีดำเนินการวิจัย

การวิจัยนี้ใช้วิธีวิจัยเชิงคุณภาพ (Qualitative Research) ผู้วิจัยใช้วิธีศึกษาข้อมูลด้วยการวิเคราะห์สาระ (Content Analysis) นำข้อมูลที่ได้จากการศึกษาเนื้อหาจัดทำกรอบสนทนากลุ่ม (Focus Group Discussion) และสังเกต เพื่อศึกษาประสบการณ์ของชุมชนและโรงเรียนในการอนุรักษ์วัฒนธรรมท้องถิ่น นำมาสังเคราะห์เชิงคุณภาพ (Qualitative Synthesis) กำหนดรูปแบบและกรอบเพื่อใช้ในการสัมภาษณ์ผู้ทรงคุณวุฒิ (Interview Guide) เพื่อปรับปรุงสู่การขยายผลในจังหวัดจันทบุรีและจัดทำประชาพิจารณ์ (Public Hearings) เพื่อรับฟังความคิดเห็นจากผู้มีส่วนเกี่ยวข้องในการจัดการศึกษา

การเก็บรวบรวมข้อมูล

การเก็บรวบรวมข้อมูลประกอบด้วยวิธีการ ดังนี้

1. ศึกษา วิเคราะห์ และสังเคราะห์ข้อมูลจากหลักการ แนวคิด ทฤษฎี ที่จะส่งผลต่อการบริหารเชิงพลวัตโดยใช้โรงเรียนเป็นฐานในการอนุรักษ์วัฒนธรรมท้องถิ่นจากวรรณกรรม
2. การจัดสนทนากลุ่ม (Focus Group Discussion) เพื่อศึกษาประสบการณ์ของชุมชนและโรงเรียนในการอนุรักษ์วัฒนธรรมท้องถิ่น และนำข้อมูลมาสังเคราะห์เชิงคุณภาพ

3. ตรวจสอบความเป็นไปได้ของรูปแบบการบริหารเชิงพลวัตโดยใช้โรงเรียนเป็นฐานในการอนุรักษ์วัฒนธรรมท้องถิ่นในการนำไปประยุกต์ใช้กับโรงเรียนอื่นๆ ในจังหวัดจันทบุรี และข้อเสนอแนะ โดยการสัมภาษณ์ผู้ทรงคุณวุฒิ ผู้วิจัยดำเนินการสัมภาษณ์ด้วยตนเอง โดยการสัมภาษณ์เป็นรายบุคคล

4. จัดทำประชาพิจารณ์รับฟังความคิดเห็นจากผู้มีส่วนเกี่ยวข้องในการจัดการศึกษา

การวิเคราะห์ข้อมูล

การวิจัยครั้งนี้เป็นการวิจัยเชิงคุณภาพ กระบวนการวิเคราะห์ข้อมูลในการวิจัยจึงไม่สามารถแยกออกจากกระบวนการเก็บรวบรวมข้อมูล การวิเคราะห์ข้อมูลสำหรับการวิจัยนี้ ใช้การวิเคราะห์ข้อมูลแบบอุปนัย (Analytic Induction) เป็นการสร้างข้อสรุปของข้อมูลจากปรากฏการณ์ที่เก็บรวบรวมได้ตลอดเวลาขณะที่ปฏิบัติงานภาคสนามมีการดำเนินการ ดังนี้

1. การจำแนกชนิดข้อมูล (Typological Analysis)
2. การวิเคราะห์เชิงวัฒนธรรม (Culture Analysis)
3. สังเคราะห์รูปแบบการบริหารเชิงพลวัตโดยใช้โรงเรียนเป็นฐานในการอนุรักษ์วัฒนธรรมท้องถิ่น
4. ศึกษาความเป็นไปได้ โดยการจัดหมวดหมู่ของเนื้อหาที่ได้จากข้อเสนอแนะ และของผู้เข้าร่วมประชาพิจารณ์
5. รายงานผลข้อค้นพบในการวิจัยเป็นความเรียงตามข้อค้นพบ

ผลการวิจัย

ผลการวิจัย พบว่า

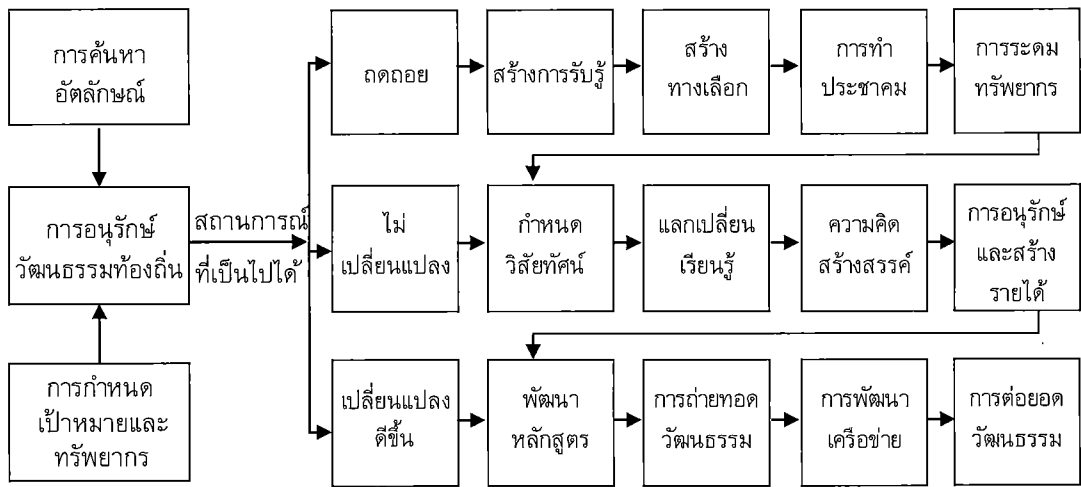
1. ประสบการณ์ของชุมชนและโรงเรียนในการอนุรักษ์วัฒนธรรมท้องถิ่น โดยการสนทนากลุ่ม มีสาระสำคัญ ดังนี้

1.1 ความหมายของชุมชนและโรงเรียนในการอนุรักษ์วัฒนธรรมท้องถิ่น คือการอนุรักษ์วัฒนธรรม ได้แก่ วิถีชีวิต ความเชื่อ ทัศนคติ และศิลปะ ประเพณี วัฒนธรรม การฟื้นฟูวัฒนธรรม ได้แก่ กระบวนการถ่ายทอดวัฒนธรรมและกระบวนการขัดเกลาทางสังคม การเผยแพร่วัฒนธรรม ได้แก่ วิธีการ กระบวนการ และสถาบัน องค์การที่สำคัญ และการต่อยอดวัฒนธรรม ได้แก่ การเสริมสร้างพื้นที่ทางวัฒนธรรมและการเสริมสร้างภูมิปัญญาท้องถิ่น

1.2 ประสบการณ์การบริหารโดยใช้โรงเรียนเป็นฐานในการอนุรักษ์วัฒนธรรมท้องถิ่น ดังนี้

- 1) การบริหารงานวิชาการ ประกอบด้วย การตัดสินใจอนุรักษ์วัฒนธรรม การมีส่วนร่วมของชุมชนและภูมิปัญญาท้องถิ่น และการพัฒนาหลักสูตร 2) การบริหารงานงบประมาณ ประกอบด้วย การระดมทรัพยากร การจัดสรรงบประมาณ และการอนุรักษ์และสร้างรายได้ของสถานศึกษา 3) การบริหารงานบุคคล ประกอบด้วย การให้บุคลากรท้องถิ่นมีส่วนร่วมอนุรักษ์ บุคลากรของโรงเรียนตอบสนองความต้องการของชุมชน และการพัฒนาเครือข่ายในการอนุรักษ์วัฒนธรรม และ 4) การบริหารงานทั่วไป ประกอบด้วย การให้บริการชุมชน การสร้างความร่วมมือ และการอนุรักษ์คุณค่าวัฒนธรรม

2. ผลการสังเคราะห์รูปแบบการบริหารเชิงพลวัตโดยใช้โรงเรียนเป็นฐานในการอนุรักษ์วัฒนธรรมท้องถิ่นของโรงเรียนวัดหนองคัน จังหวัดจันทบุรี ดังนี้



ภาพที่ 1 รูปแบบการบริหารเชิงพลวัตโดยใช้โรงเรียนเป็นฐานในการอนุรักษ์วัฒนธรรมท้องถิ่น

3. ความเป็นไปได้ในการนำรูปแบบการบริหารเชิงพลวัตโดยใช้โรงเรียนเป็นฐานในการอนุรักษ์วัฒนธรรมท้องถิ่นไปประยุกต์ใช้กับโรงเรียนอื่นๆ ในจังหวัดจันทบุรี สรุปได้ ดังนี้

3.1 ผลการปรับปรุงรูปแบบที่สังเคราะห์ได้ไปให้ผู้ทรงคุณวุฒิพิจารณาความเป็นไปได้ในการนำไปประยุกต์ใช้กับโรงเรียนอื่นๆ ในจังหวัดจันทบุรีและให้ข้อเสนอแนะ และผลการปรับปรุงรูปแบบการบริหารเชิงพลวัตโดยใช้โรงเรียนเป็นฐานในการอนุรักษ์วัฒนธรรมท้องถิ่น พบว่า มีความเป็นไปได้ในการนำไปประยุกต์ใช้กับโรงเรียนอื่นๆ ในจังหวัดจันทบุรี

3.2 ผลการจัดทำประชาพิจารณ์รับฟังความคิดเห็นจากผู้มีส่วนร่วมจัดการศึกษา สรุปได้ ดังนี้ 1) ความคิดเห็นที่ได้จากเวทีประชาพิจารณ์ ผู้เข้าร่วมประชาพิจารณ์แสดงความคิดเห็นจากการอภิปรายที่สอดคล้อง และเห็นด้วยกับรูปแบบการบริหารเชิงพลวัตโดยใช้โรงเรียนเป็นฐานในการอนุรักษ์วัฒนธรรมท้องถิ่น และ 2) ผลจากแบบการแสดงความคิดเห็นของผู้เข้าร่วมประชาพิจารณ์ผู้ตอบแบบแสดงความคิดเห็น เห็นด้วย ร้อยละ 97.91

อภิปรายผล

1. ผลการศึกษาประสบการณ์ของชุมชนและโรงเรียนในการอนุรักษ์วัฒนธรรมท้องถิ่น

1.1 ความหมายของชุมชนและโรงเรียนในการอนุรักษ์วัฒนธรรมท้องถิ่น

ผลจากการศึกษาเบื้องต้นเกี่ยวกับความหมายของชุมชนและโรงเรียนในการอนุรักษ์วัฒนธรรมท้องถิ่นละครชาติรีเท่งตุ๊ก พบว่า ชุมชนตะกาดเจ้าและโรงเรียนวัดหนองคัน ให้ความหมายการอนุรักษ์วัฒนธรรมท้องถิ่นละครชาติรีเท่งตุ๊ก ดังนี้

1.1.1 การอนุรักษ์วัฒนธรรม คือ สร้างสรรค์วัฒนธรรมขึ้นมาใช้เองตามวิถีชีวิตที่อยู่ร่วมกัน โดยอาศัยความรู้สึกนึกคิดเกี่ยวกับความเชื่อ ทัศนคติ ศิลปะ ประเพณี เพื่อให้ชุมชนอยู่รอด (สุดา เนตรสว่าง, 2549, บทคัดย่อ)

1.1.2 การฟื้นฟูวัฒนธรรม คือ การปรับปรุงวัฒนธรรมให้สนองความต้องการของชุมชนและสังคม มีคุณค่าต่อสังคม และผ่อนคลายจิตใจ (ทิพย์สุตา สุเมธเสนีย์ และคณะ, 2548, หน้า 7-19)

1.1.3 การเผยแพร่วัฒนธรรม คือ ได้นำวัฒนธรรมท้องถิ่นของตนเองให้เป็นที่รู้จักของบุคคลภายนอก เพื่อให้เผยแพร่ไปในหมู่ของตนและตลอดไปถึงชนหมู่อื่นด้วย (มหาวิทยาลัยสุโขทัยธรรมมาธิราช, 2551, หน้า 53)

1.1.4 การต่อยอดวัฒนธรรม คือ ความพยายามของชุมชนและโรงเรียนในการประยุกต์ผสมผสานบางส่วนของวัฒนธรรมดั้งเดิมให้เข้ากับกระแสสากล สร้างความร่วมมือแต่ยังคงคุณค่าเดิม และสื่อสารมุมมองจากรุ่นหนึ่งสู่อีกหนึ่งอย่างต่อเนื่อง (อานันท์ กาญจนพันธุ์, 2542, หน้า 32-37)

1.2 ประสบการณ์การบริหารโดยใช้โรงเรียนเป็นฐานในการอนุรักษ์วัฒนธรรมท้องถิ่นสามารถอภิปรายผลได้ ดังนี้

1.2.1 การบริหารงานวิชาการ พบว่า จุดเริ่มต้นของการอนุรักษ์วัฒนธรรมเกิดจากการตัดสินใจอนุรักษ์วัฒนธรรมท้องถิ่นระหว่างโรงเรียนและชุมชน จากปัญหาของชุมชนที่ทวีความรุนแรงยิ่งขึ้น และวัฒนธรรมท้องถิ่นที่กำลังจะสูญหาย ทำให้ชุมชนตระหนักถึงความสำคัญของปัญหา การที่โรงเรียนวัดหนองคันให้ชุมชนมีส่วนร่วมอนุรักษ์วัฒนธรรมท้องถิ่นยังเป็นการสนองนโยบายของรัฐในการบริหารงานวิชาการของสถานศึกษา และมีส่วนร่วมพัฒนาหลักสูตรสถานศึกษาให้สอดคล้องกับวิถีของชุมชน (สำนักงานคณะกรรมการการศึกษาขั้นพื้นฐาน, 2551, หน้า 128)

1.2.2 การบริหารงานงบประมาณ พบว่า โรงเรียนมีการระดมทรัพยากรในรูปของทุนทรัพย์ ทุนทางปัญญา และทุนการบริหารจัดการ เพื่อนำไปสู่การเรียนรู้ของนักเรียนให้เป็นนักเรียนที่มีคุณภาพตรงตามความต้องการของชุมชน การจัดสรรงบประมาณ มีความเหมาะสมผลมีความโปร่งใสในการใช้งบประมาณ มีการอนุรักษ์วัฒนธรรมท้องถิ่นและสร้างรายได้ของโรงเรียนทำให้ชุมชนเข้ามา มีส่วนร่วม ร่วมคิด ร่วมทำ และพัฒนาโรงเรียนให้เป็นแหล่งระดมทุน (Gropello, 2006, pp. 269-287)

1.2.3 การบริหารงานบุคคล พบว่า โรงเรียนมีการให้บุคลากรท้องถิ่นมีส่วนร่วมในการอนุรักษ์วัฒนธรรมท้องถิ่น เป็นกลไกหนึ่งของการบริหารงานโรงเรียนให้เกิดความสำเร็จได้ ทำให้ชุมชนมีความรู้สึกเป็นเจ้าของ และเป็นส่วนหนึ่งของการอนุรักษ์วัฒนธรรม การตอบสนองความต้องการของชุมชนเป็นหน้าที่ของโรงเรียนในการพัฒนาชุมชนตามความต้องการของชุมชนเพื่อชุมชน (สุเทพ บุญประสพ, 2545, บทคัดย่อ) และการพัฒนาเครือข่ายในการอนุรักษ์วัฒนธรรม เป็นการสร้างความสัมพันธ์ระหว่างบุคคลและองค์กร ทำให้มีโอกาสแลกเปลี่ยนเรียนรู้ซึ่งกันและกันและขยายออกสู่ภายนอกชุมชน (Gold, 2000, p. 295)

1.2.4 การบริหารงานทั่วไป พบว่า โรงเรียนมีการให้บริการชุมชน เป็นการอำนวยความสะดวกและสนองตอบความต้องการของชุมชน รวมถึงการประชาสัมพันธ์และการใช้โรงเรียนเป็นแหล่งข้อมูลข่าวสาร การสร้างความร่วมมือในลักษณะชุมชนให้ความร่วมมือกับโรงเรียน และโรงเรียนให้ความร่วมมือกับชุมชน (สมุทรา ชำนาญ, 2546, หน้า 133) และการอนุรักษ์คุณค่าวัฒนธรรมท้องถิ่น ให้ทุกฝ่ายตระหนัก สำรอง และเข้าใจค่านิยมทางวัฒนธรรมหรืออัตลักษณ์ของตนเองที่เคยมีในอดีต และจะดำเนินไปในอนาคต



2. ผลการสังเคราะห์รูปแบบการบริหารเชิงพลวัตโดยการใช้โรงเรียนเป็นฐาน ในการอนุรักษ์วัฒนธรรมท้องถิ่นของโรงเรียนวัดหนองคันทันจังหวัดจันทบุรี สามารถอภิปรายผลได้ ดังนี้

เมื่อสังเคราะห์เพื่อหารูปแบบการบริหารเชิงพลวัตโดยใช้โรงเรียนเป็นฐานในการอนุรักษ์วัฒนธรรมท้องถิ่น แล้วจะได้หลักการในการพัฒนารูปแบบที่มีความเป็นไปได้ในลักษณะต่างๆ อย่างน้อย 3 รูปแบบ คือ สถานการณ์ถดถอย สถานการณ์ไม่เปลี่ยนแปลง และสถานการณ์ดีขึ้น มีความเกี่ยวข้องกับกลยุทธ์ ประกอบด้วย ขจัดจุดอ่อนขจัดอุปสรรค เสริมจุดแข็ง ขจัดอุปสรรค ขจัดจุดอ่อนเสริมโอกาส และเสริมจุดแข็งเสริมโอกาส (ศักดิ์ชาย ลีक्षा, 2545, หน้า 105) สามารถนำไปพัฒนารูปแบบตามแนวคิด หลักการ ทฤษฎีของจอยซ์และเวลล์ (Joyce and Weil, 1986, pp. 106-108) ได้ 4 รูปแบบ คือ 1) Information-Processing Model เป็นรูปแบบการสอนที่ยึดหลักความสามารถในกระบวนการประมวลข้อมูล และแนวทางในการปรับปรุงวิธีการจัดการกับข้อมูลให้มีประสิทธิภาพยิ่งขึ้น 2) Personal Model เป็นรูปแบบให้ความสำคัญกับปัจเจกบุคคลและการพัฒนาบุคคลเฉพาะราย โดยมุ่งเน้นกระบวนการที่แต่ละบุคคลจัดระบบและปฏิบัติต่อสรรพสิ่ง (Reality) ทั้งหมด 3) Social Interaction Model เป็นรูปแบบที่ให้ความสำคัญกับความสัมพันธ์ระหว่างบุคคลและบุคคลต่อสังคม 4) Behavior Model เป็นกลุ่มของรูปแบบที่ใช้องค์ความรู้ด้านพฤติกรรมศาสตร์เป็นหลักในการพัฒนารูปแบบ จุดเน้นที่สำคัญ คือ การเปลี่ยนแปลงพฤติกรรมที่สังเกตได้มากกว่าการพัฒนาโครงสร้างทางจิตวิทยา และพฤติกรรมที่ไม่สามารถสังเกตได้ เพื่อได้มาซึ่งสรุปผลการสังเคราะห์รูปแบบการบริหารเชิงพลวัตโดยใช้โรงเรียนเป็นฐานในการอนุรักษ์วัฒนธรรมท้องถิ่น ที่เชื่อมโยงกับการพัฒนารูปแบบเพื่อให้เหมาะกับบริบท และสถานการณ์ของสถานศึกษา แต่ละแห่งที่จะนำไปประยุกต์ใช้ ดังนี้

ความเชื่อมโยงของกลยุทธ์ที่นำเสนอถึงสถานการณ์ความเป็นไปได้ โรงเรียนจะได้รับผลกระทบจากการไหลเวียนเปลี่ยนแปลงวัฒนธรรมอยู่ตลอดเวลา จากสถานการณ์ถดถอย เริ่มต้นที่การสร้างการรับรู้ อาจได้รับการพัฒนาให้ดีขึ้นเป็นสถานการณ์ไม่เปลี่ยนแปลงเริ่มต้นที่การกำหนดวิสัยทัศน์ และสถานการณ์ดีขึ้นเริ่มต้นที่พัฒนาหลักสูตร และในทางกลับกันจากสถานการณ์ดีขึ้น อาจได้รับผลกระทบทำให้อยู่ในสถานการณ์ไม่มีการเปลี่ยนแปลง และสู่สถานการณ์ถดถอยได้ การตรวจสอบสถานการณ์จึงต้องทำอยู่ตลอดเวลา เพื่อไม่ให้สถานการณ์เลวร้ายลง และควรใช้กลยุทธ์ให้เหมาะสมกับสถานการณ์นั้น ๆ เพื่อพัฒนารูปแบบให้ตรงกับสถานการณ์ความเป็นไปได้ต่อไป

3. ผลการศึกษาความเป็นไปได้ในการนำรูปแบบการบริหารเชิงพลวัตโดยใช้โรงเรียนเป็นฐานในการอนุรักษ์วัฒนธรรมท้องถิ่นไปประยุกต์ใช้กับโรงเรียนอื่น ๆ ในจังหวัดจันทบุรี

การศึกษาวิจัยการบริหารเชิงพลวัตโดยใช้โรงเรียนเป็นฐานในการอนุรักษ์วัฒนธรรมท้องถิ่น ได้ทำการศึกษารวบรวมข้อมูลจากการวิเคราะห์ สังเคราะห์ หลักการแนวคิดทฤษฎีการบริหารเชิงพลวัต โดยใช้โรงเรียนเป็นฐานในการอนุรักษ์วัฒนธรรมท้องถิ่นจากวรรณกรรม เก็บข้อมูลจากการสนทนากลุ่มและสังเกตที่โรงเรียนวัดหนองคันทัน สังเคราะห์เป็นรูปแบบการบริหารเชิงพลวัตโดยใช้โรงเรียนเป็นฐานในการอนุรักษ์วัฒนธรรมท้องถิ่นในจังหวัดจันทบุรี เสนอเป็นรูปแบบสู่การขยายผลในจังหวัดจันทบุรีโดยการสัมภาษณ์ผู้ทรงคุณวุฒิพิจารณาให้ความคิดเห็น และข้อเสนอแนะตลอดจนจัดทำประชาพิจารณ์

การบริหารงานของโรงเรียนให้มีประสิทธิภาพยิ่งขึ้น สามารถอภิปรายผลได้ ดังนี้

3.1 ผลการปรับปรุงรูปแบบที่สังเคราะห์ได้ไปให้ผู้ทรงคุณวุฒิพิจารณาความเป็นไปได้ในการนำไปประยุกต์ใช้กับโรงเรียนอื่น ๆ และให้ข้อเสนอแนะ มีดังนี้

ผลการวิจัยพบว่า ผู้ทรงคุณวุฒิมีมติเห็นพ้องกันว่า รูปแบบการบริหารเชิงพลวัต โดยใช้โรงเรียนเป็นฐานในการอนุรักษ์วัฒนธรรมท้องถิ่น มีความเป็นไปได้ในการนำไปประยุกต์ใช้กับโรงเรียนอื่นๆ ในจังหวัดจันทบุรี สาเหตุสำคัญ คือ สถานการณ์การจัดการศึกษาของไทยในปัจจุบันยังมีปัญหาทางด้านประสิทธิภาพการบริหารและคุณภาพการศึกษาค่อนข้างมาก และมีแนวโน้มว่าจะถดถอยลงไปอีกหากไม่รีบแก้ไขการจัดการศึกษา แนวทางในการแก้ไข คือ การจัดการศึกษาโดยใช้โรงเรียนเป็นฐานที่สามารถแก้ปัญหาด้านประสิทธิภาพการบริหารให้ ลดน้อยลงหรือหมดไป การอนุรักษ์วัฒนธรรมท้องถิ่นที่สามารถแก้ปัญหาคุณภาพการศึกษาได้ ทำให้เชื่อว่าข้อค้นพบการบริหารเชิงพลวัตโดยใช้โรงเรียนเป็นฐานในการอนุรักษ์วัฒนธรรมท้องถิ่นจะเป็นประโยชน์ต่อการศึกษาในอนาคต สามารถแก้ไขปัญหาดังกล่าวได้

3.2 ผลการจัดทำประชาพิจารณ์

การจัดทำประชาพิจารณ์ครั้งนี้ เป็นการศึกษาความเป็นไปได้ของการนำรูปแบบการบริหารเชิงพลวัตโดยใช้โรงเรียนเป็นฐานในการอนุรักษ์วัฒนธรรมท้องถิ่นไปประยุกต์ใช้กับโรงเรียนอื่นๆ ในจังหวัดจันทบุรี พบว่า ผลจากเวทีประชาพิจารณ์และแบบแสดงความคิดเห็น ส่วนใหญ่เห็นด้วยกับรูปแบบการบริหารเชิงพลวัตโดยใช้โรงเรียนเป็นฐานในการอนุรักษ์วัฒนธรรม มีความเป็นไปได้ในการนำไปประยุกต์ใช้

ข้อเสนอแนะ

1. โรงเรียนในจังหวัดจันทบุรี ควรนำผลการวิจัยครั้งนี้ไปประยุกต์ใช้ เพื่อกำหนดรูปแบบการบริหารในแต่ละแห่งให้สอดคล้องกับบริบทของชุมชน ดังนี้

1.1 โรงเรียนต้องวิเคราะห์ถึงบริบทการศึกษาของโรงเรียนที่เผชิญอยู่ในปัจจุบัน จากภายในโรงเรียน ได้แก่ จุดอ่อนและจุดแข็ง จากภายนอกโรงเรียน ได้แก่ อุปสรรคและโอกาส เพื่อให้ทราบจุดยืนของโรงเรียนที่แท้จริงก่อน

1.2 วัฒนธรรมท้องถิ่นเป็นส่วนหนึ่งของมรดกวัฒนธรรม เป็นความรู้ที่ปฏิบัติได้มีพลังและสำคัญยิ่ง ช่วยให้ชาวบ้านมีชีวิตอยู่รอด โรงเรียนต้องค้นหาอัตลักษณ์ของชุมชนและโรงเรียนที่โดดเด่น และนำไปเป็นเครื่องมือจัดการศึกษาเพื่อชุมชนได้

1.3 โรงเรียนต้องกำหนดเป้าหมายและทรัพยากรการบริหารโดยใช้โรงเรียนเป็นฐาน เพื่อให้มีผู้มีส่วนได้ส่วนเสียและผู้เกี่ยวข้อง ก้าวไปสู่ทิศทางเดียวกัน และมีการเตรียมความพร้อมของทรัพยากร เพื่อให้การทำงานสำเร็จอย่างมีประสิทธิภาพและเกิดประโยชน์สูงสุด

1.4 รูปแบบการบริหารเชิงพลวัตโดยใช้โรงเรียนเป็นฐานและการอนุรักษ์วัฒนธรรมท้องถิ่น มีความสอดคล้องกันไม่สามารถแยกดำเนินการเพียงอย่างเดียวได้ ดังนั้น การดำเนินการต้องมีการบูรณาการเชื่อมโยงกับสถานการณ์ที่เป็นไปได้ และพัฒนารูปแบบให้เหมาะสมตามบริบทของสถานศึกษาแต่ละแห่ง

2. ข้อเสนอแนะสำหรับการวิจัยครั้งต่อไป

2.1 ข้อค้นพบของการวิจัยนี้เป็นปรากฏการณ์วิทยา ควรนำไปศึกษาเชิงปริมาณ เพื่อขยายผลไปสู่ประชากรอื่นๆ ด้วย

2.2 ควรมีการศึกษาปัจจัยที่เกี่ยวข้องกับการบริหารโดยใช้โรงเรียนเป็นฐาน เช่น การกระจายอำนาจ และการมีส่วนร่วมที่ส่งผลต่อการบริหารงานของโรงเรียน

2.3 ควรมีการวิจัยรูปแบบการบริหารเชิงพลวัตโดยใช้โรงเรียนเป็นฐานในการอนุรักษวัฒนธรรมท้องถิ่นในโรงเรียน มีความพร้อมในระดับ น้อย ปานกลาง และมาก เปรียบเทียบ ติดตามผลประสิทธิผลการบริหารงาน อย่างน้อย 1 ปี

เอกสารอ้างอิง

จุลลดา มีจุล. (2548). *พิพิธภัณฑ์การเรือนรู้: พื้นที่ใหม่แห่งการเรือนรู้*. กรุงเทพฯ: สถาบันพิพิธภัณฑ์การเรือนรู้แห่งชาติ.

ทิพย์สุตา สุเมธเสนีย์ และคณะ. (2548). *มาตรฐานการศึกษาของชาติ*. สำนักงานเลขาธิการสภาการศึกษา. กรุงเทพฯ: กลุ่มงานพัฒนามาตรฐานการศึกษาของชาติ.

มหาวิทยาลัยสุโขทัยธรรมมาธิราช. (2551). *การศึกษากับชีวิตและชุมชน*. เอกสารการสอนชุดวิชา. นนทบุรี: โรงพิมพ์มหาวิทยาลัยสุโขทัยธรรมมาธิราช.

โรงเรียนวัดหนองคัน. (2553). *แผนพัฒนาการศึกษาโรงเรียนวัดหนองคัน*. ม.ป.ท.

ศักดิ์ชาย ลึกษา. (2545). *การจัดประชุมแบบมีส่วนร่วมเพื่อการพัฒนา*. อุบลราชธานี: ฝ่ายผลิตและบริการเอกสาร สำนักวิทยบริการ มหาวิทยาลัยอุบลราชธานี.

สมุทรา ชำนาญ. (2546). *การพัฒนา รูปแบบการบริหารโรงเรียนที่บริหารโดยใช้โรงเรียนเป็นฐาน*. วิทยานิพนธ์การศึกษาศุขภูมบัณฑิต, สาขาการบริหารการศึกษา, บัณฑิตวิทยาลัย, มหาวิทยาลัยบูรพา.

สำนักงานเขตพื้นที่การศึกษาประถมศึกษากันตบุรี เขต 1. (2554). *แผนพัฒนาการศึกษา*. ม.ป.ท.

สำนักงานคณะกรรมการการศึกษาขั้นพื้นฐาน. (2551). *หลักสูตรแกนกลางการศึกษาขั้นพื้นฐาน พุทธศักราช 2551*. กรุงเทพฯ: กระทรวงศึกษาธิการ.

สำนักงานเลขาธิการสภาการศึกษา. (2552). *รายงานการติดตามและประเมินผล การจัดการเรียนรู้อัตนระดับการศึกษาขั้นพื้นฐาน*. กรุงเทพฯ: โรงพิมพ์คุรุสภาลาดพร้าว.

สุตา เนตรสว่าง. (2549). *การมีส่วนร่วมระหว่างโรงเรียนและชุมชนในการถ่ายทอดภูมิปัญญาท้องถิ่น : กรณีศึกษาการตีกองปูจา โรงเรียนเวียงตาลพิทยาคม จังหวัดลำปาง*, วิทยานิพนธ์การศึกษาศุขภูมบัณฑิต, สาขาการบริหารการศึกษา, บัณฑิตวิทยาลัย, มหาวิทยาลัยบูรพา.

สุเทพ บุญประสพ. (2545). *การบริหารโดยใช้โรงเรียนเป็นฐาน : การบริหารเชิงคุณภาพ*. วิทยานิพนธ์ปริญญาศึกษาศาสตรมหาบัณฑิต, สาขาการบริหารการศึกษา, บัณฑิตวิทยาลัย, มหาวิทยาลัยศิลปากร.

อานันท์ กาญจนพันธุ์ (บรรณธิการ). (2542). *การวิจัยในมิติทางวัฒนธรรม*. คณะอนุกรรมการวิจัยวัฒนธรรมภาคเหนือ.

- Gold, S. E. (2000). Community organizing at a neighborhood high school : Promises and Dilemmas in building parent – educator partnership and collaborations. *Pro Quest Digital Dissertations*, 60(7), 295.
- Gropello, E. D. (2006). *A comparative analysis of school - based management in central America*. Washington D. C. The International Bank for Reconstruction and Development/The World Bank.
- Joyce, B., & Weil, M. (1986). *Model of Teaching*. (3rd ed). London: Prentice – Hall.

“การที่เราเรียนรู้จากสิ่งที่ไม่รู้
เราไม่เพียงทำดีในการทำลายโลกเก่า
แต่ยังทำดีในการสร้างโลกใหม่ด้วย”

เหมาเจ๋อตุง