

### บทที่ 3

## วิธีดำเนินการวิจัย

การวิจัยนี้เป็นการศึกษารูปแบบความสัมพันธ์เชิงสาเหตุของกระบวนการบริหารจัดการที่ส่งผลต่อประสิทธิผลของสมาคมกีฬาแห่งประเทศไทย โดยใช้ระเบียบวิธีวิจัยเชิงสหสัมพันธ์ (Correlation research) โดยมีวัตถุประสงค์เพื่อศึกษารูปแบบความสัมพันธ์เชิงสาเหตุของกระบวนการบริหารจัดการที่ส่งผลต่อประสิทธิผลของสมาคมกีฬาแห่งประเทศไทย สร้างรูปแบบความสัมพันธ์เชิงสาเหตุของกระบวนการบริหารจัดการที่ส่งผลต่อประสิทธิผลของสมาคมกีฬาแห่งประเทศไทย และตรวจสอบความสอดคล้องของรูปแบบความสัมพันธ์เชิงสาเหตุของกระบวนการบริหารจัดการที่ส่งผลต่อประสิทธิผลของสมาคมกีฬาแห่งประเทศไทยที่พัฒนาขึ้น กับข้อมูลเชิงประจักษ์ โดยแบ่งออกเป็น 3 ขั้นตอน ได้แก่

1. การศึกษารูปแบบความสัมพันธ์เชิงสาเหตุของกระบวนการบริหารจัดการที่ส่งผลต่อประสิทธิผลของสมาคมกีฬาแห่งประเทศไทย
2. การสร้างรูปแบบจำลองความสัมพันธ์เชิงสาเหตุของกระบวนการบริหารจัดการที่ส่งผลต่อประสิทธิผลของสมาคมกีฬาแห่งประเทศไทย
3. การตรวจสอบความสอดคล้องของรูปแบบจำลองความสัมพันธ์เชิงสาเหตุตามสมมติฐานกับข้อมูลเชิงประจักษ์

### การศึกษารูปแบบความสัมพันธ์เชิงสาเหตุ

ผู้วิจัยได้ศึกษารูปแบบความสัมพันธ์เชิงสาเหตุของกระบวนการบริหารจัดการที่ส่งผลต่อประสิทธิผลของสมาคมกีฬาแห่งประเทศไทย โดยมีขั้นตอนดังนี้

1. ศึกษาเอกสาร แนวคิด ทฤษฎี และผลการวิจัยที่เกี่ยวข้องทั้งในประเทศและต่างประเทศ เพื่อประมวลและเรียบเรียงเป็นกรอบแนวคิดในการวิจัย
2. คัดเลือกแนวคิดหรือตัวแปรที่มีหลักฐาน ทฤษฎีสนับสนุนจากการประมวลเอกสารแนวคิด ทฤษฎี และผลการวิจัยที่เกี่ยวข้อง แล้วนำมากำหนดเป็นตัวแปรที่ใช้ในการศึกษา และให้คำนิยามเชิงปฏิบัติการที่สามารถวัดค่าได้
3. พิจารณาและประมวลความสัมพันธ์ระหว่างตัวแปรเพื่อกำหนดเส้นทางอิทธิพลในแต่ละตัวแปรที่ส่งผลต่อกัน

## การสร้างรูปแบบจำลองความสัมพันธ์เชิงสาเหตุ

ผู้วิจัยได้สร้างรูปแบบจำลองความสัมพันธ์เชิงสาเหตุของกระบวนการบริหารจัดการที่ส่งผลต่อประสิทธิผลของสมาคมกีฬาแห่งประเทศไทย โดยมีขั้นตอนดังนี้

1. สร้างรูปแบบจำลองตามสมมติฐานในการวิจัย โดยใช้วิธีการ Backward formulation ซึ่งเริ่มต้นจากตัวแปรตามตัวสุดท้ายของรูปแบบจำลอง ได้แก่ ประสิทธิผลของสมาคมกีฬาแห่งประเทศไทย แล้วกำหนดเส้นทางย้อนกลับไปยังตัวแปรที่เป็นสาเหตุตามลำดับการเกิด (Antecedent variables) ทีละตัวแปรไปเรื่อย ๆ จนถึงสาเหตุที่เป็นตัวแปรตัวนอกสุด
2. นำเสนอรูปแบบจำลองที่ประมวลจากแนวคิดและทฤษฎีทั้งหมดที่ตรวจสอบมา เพื่อสร้างเป็นรูปแบบจำลองตามสมมติฐานการวิจัย
3. กำหนดสมมติฐานแยกรายข้อตามเส้นทางอิทธิพล และความสัมพันธ์ของแต่ละตัวแปรที่กำหนดไว้ในรูปแบบตามสมมติฐานการวิจัย

## การตรวจสอบความสอดคล้องของรูปแบบจำลองความสัมพันธ์เชิงสาเหตุตามสมมติฐานกับข้อมูลเชิงประจักษ์

ผู้วิจัยตรวจสอบความสอดคล้องของรูปแบบจำลองตามสมมติฐานกับข้อมูลเชิงประจักษ์ดังนี้

1. เมื่อได้รูปแบบจำลองตามสมมติฐานแล้ว เก็บรวบรวมข้อมูลจากกลุ่มตัวอย่าง เพื่อนำข้อมูลที่ได้มาตรวจสอบความสอดคล้อง โดยเริ่มจากการวิเคราะห์องค์ประกอบเชิงยืนยันจากตัวแปรแฝง
2. ตรวจสอบความสอดคล้องระหว่างรูปแบบจำลองตามสมมติฐานการวิจัยที่กำหนดขึ้นกับข้อมูลเชิงประจักษ์ ด้วยการวิเคราะห์จากรูปแบบสมการ โครงสร้างเชิงเส้น
3. ปรับรูปแบบจำลองตามสมมติฐานการวิจัยให้เป็นรูปแบบจำลองที่พัฒนาขึ้น โดยตัดเส้นทางอิทธิพลที่ไม่มีนัยสำคัญทางสถิติออก แล้ววิเคราะห์รูปแบบสมการ โครงสร้างเชิงเส้นอีกครั้ง เพื่อหาความสอดคล้องของรูปแบบจำลองที่พัฒนาขึ้น กับข้อมูลเชิงประจักษ์ โดยพิจารณาตามเกณฑ์ที่มาจากค่าสถิติวัดระดับความสอดคล้อง (Goodness of fit measures) เป็นค่าสถิติที่จะตรวจสอบความตรงของรูปแบบ ประกอบด้วย ค่าไค-สแควร์ ค่าดัชนี GFI, AGFI, CFI, Standard RMR, RMSEA เมื่อพบว่า รูปแบบจำลองที่พัฒนาขึ้นมีความสอดคล้องกลมกลืนกับข้อมูลเชิงประจักษ์ที่แสดงด้วยค่าสถิติต่าง ๆ แล้ว จึงเสนอเป็นรูปแบบที่พัฒนาขึ้นที่ผ่านการตรวจสอบทางสถิติ
4. ตรวจสอบรูปแบบจำลองตามสมมติฐานกับรูปแบบจำลองที่พัฒนาขึ้น

## ขั้นตอนการเก็บรวบรวมข้อมูล

การวิจัยครั้งนี้เป็นการศึกษารูปแบบความสัมพันธ์เชิงสาเหตุของกระบวนการบริหารจัดการที่ส่งผลกระทบต่อประสิทธิภาพของสมาคมกีฬาแห่งประเทศไทย โดยมีขั้นตอนการดำเนินงานแบ่งออกเป็น 6 ขั้นตอน ดังนี้

1. ประชากรและกลุ่มตัวอย่าง
2. เครื่องมือที่ใช้ในการวิจัย
3. ขั้นตอนการสร้างเครื่องมือที่ใช้ในการวิจัย
4. การตรวจสอบคุณภาพของเครื่องมือที่ใช้ในการวิจัย
5. การเก็บรวบรวมข้อมูล
6. การวิเคราะห์ข้อมูล

## ประชากรและกลุ่มตัวอย่าง

### ประชากร

ประชากรที่ใช้ในการวิจัยครั้งนี้ ได้แก่ ผู้บริหารสมาคมกีฬาแห่งประเทศไทย และผู้มีส่วนเกี่ยวข้อง ซึ่งได้แก่ คณะกรรมการสมาคมกีฬาแห่งประเทศไทย นักกีฬาทีมชาติ หัวหน้าผู้ฝึกสอนนักกีฬาทีมชาติ ประธานผู้ตัดสิน ผู้ประสานงานสมาคม และเจ้าหน้าที่สมาคมที่สมาคมตัวเอง จำนวน 64 สมาคม ที่ได้รับงบประมาณสนับสนุนจากฝ่ายพัฒนากีฬาเป็นเลิศ การกีฬาแห่งประเทศไทย ประจำปีงบประมาณ 2555

### กลุ่มตัวอย่าง

กลุ่มตัวอย่าง เป็นผู้บริหารสมาคมกีฬาแห่งประเทศไทย และผู้มีส่วนเกี่ยวข้อง ซึ่งได้แก่ คณะกรรมการสมาคมกีฬาแห่งประเทศไทย หัวหน้าผู้ฝึกสอนนักกีฬาทีมชาติ ประธานผู้ตัดสิน ผู้ประสานงานสมาคม และเจ้าหน้าที่สมาคมที่สมาคมตัวเอง และนักกีฬาทีมชาติ รวม 10 สมาคม รวมกลุ่มตัวอย่างจำนวน 479 คน ใช้สมาคมกีฬาแห่งประเทศไทยเป็นหน่วยการสุ่ม (Sampling unit) โดยมีขั้นตอนในการกำหนดขนาดและการสุ่มตัวอย่าง ดังนี้

1. การกำหนดขนาดของกลุ่มตัวอย่าง ใช้เกณฑ์จำนวนตัวแปรที่ศึกษา ซึ่ง ชูแมคเกอร์ และโลแมค (Schumacker & Lomax, 1996 อ้างถึงใน นงลักษณ์ วิรัชชัย, 2542, หน้า 311) เสนอแนะว่า ให้ใช้กฎแห่งความชัดเจน (Rule of thumb) คือ อัตราส่วนระหว่างตัวอย่างต่อจำนวนพารามิเตอร์ หรือตัวแปรควรเป็น 20 ตัวอย่าง ต่อ 1 ตัวแปร ประกอบกับเกณฑ์การกำหนดขนาดของกลุ่มตัวอย่างของโบลเลน (Bollen, 1989, p. 126) ที่กล่าวว่า จำนวนที่มากพอสำหรับการนำมาวิเคราะห์องค์ประกอบและวิเคราะห์รูปแบบความสัมพันธ์เชิงสาเหตุด้วยโปรแกรมลิสเรลนั้น ขนาดของกลุ่มตัวอย่างที่ใช้

ในการวิเคราะห์ต้องมีจำนวนอย่างน้อย 10 คนต่อ 1 ตัวแปร การวิจัยครั้งนี้มี ตัวแปรสังเกตได้จำนวน 21 ตัวแปร ดังนั้น ขนาดของกลุ่มตัวอย่างจึงควรมีจำนวน 210 - 420 คน

2. การสุ่มตัวอย่าง ใช้วิธีการสุ่มตัวอย่างแบบหลายขั้นตอน (Multi stage random sampling) (พิชิต ฤทธิจรูญ, 2549, หน้า 112) ซึ่งมีขั้นตอน ดังนี้

2.1 สุ่มกลุ่มตัวอย่างแบบกลุ่ม (Cluster sampling) โดยแบ่งสมาคมกีฬาแห่งประเทศไทย จำนวน 64 สมาคม ซึ่งได้รับงบประมาณสนับสนุนจากฝ่ายพัฒนากีฬาเป็นเลิศ การกีฬาแห่งประเทศไทย ประจำปีงบประมาณ 2555 ออกเป็น 5 กลุ่ม ตามการแบ่งกลุ่มสมาคมกีฬาแห่งประเทศไทยของ ฝ่ายพัฒนากีฬาเป็นเลิศ การกีฬาแห่งประเทศไทย (2556, หน้า 1-3) โดยนำกลุ่มตัวอย่างมาจาก ทั้ง 5 กลุ่ม โดยกลุ่ม 1 เป็นกลุ่มที่ได้คะแนนการประเมินตั้งแต่ร้อยละ 80 ขึ้นไป หรือคะแนน 37.60 คะแนนขึ้นไป กลุ่ม 2 เป็นกลุ่มที่ได้คะแนนการประเมินร้อยละ 70.00 - 79.99 หรือคะแนน 32.90 - 37.59 คะแนน กลุ่ม 3 เป็นกลุ่มที่ได้คะแนนการประเมินร้อยละ 60.00 - 69.99 หรือคะแนน 28.20 - 32.89 คะแนน กลุ่ม 4 เป็นกลุ่มที่ได้คะแนนการประเมินร้อยละ 50.00 - 59.99 หรือคะแนน 23.50 - 28.19 คะแนน กลุ่ม 5 เป็นกลุ่มที่ได้คะแนนการประเมินต่ำกว่าร้อยละ 50.00 หรือคะแนน 0.00 - 23.49 คะแนน (การกีฬาแห่งประเทศไทย, 2556, หน้า 3)

2.2 สุ่มกลุ่มตัวอย่างแบบง่าย (Simple random sampling) โดยสุ่มกลุ่มตัวอย่าง ในแต่ละกลุ่ม ๆ ละ 2 สมาคม ใช้สมาคมกีฬาแห่งประเทศไทยเป็นหน่วยในการสุ่ม ได้สมาคมกีฬาแห่งประเทศไทยที่เป็นกลุ่มตัวอย่างรวม 10 สมาคม

2.3 เลือกกลุ่มตัวอย่างแบบเจาะจง (Purposive sampling) โดยสมาคมกลุ่ม 1 มี 3 สมาคม เลือก 2 สมาคม ได้แก่ สมาคมเทควันโดแห่งประเทศไทย กับสมาคมแบดมินตันแห่งประเทศไทย ในพระบรมราชูปถัมภ์ เพราะทั้ง 3 สมาคมมีผลการประเมินประสิทธิภาพใกล้เคียงกัน สำหรับสมาคมกลุ่ม 2-5 เลือกสมาคมที่อยู่อันดับต้น และอันดับท้ายของแต่ละกลุ่ม เพราะอันดับต้นของแต่ละกลุ่มจะมีคะแนนใกล้เคียงกับอันดับท้ายของกลุ่มข้างบน และอันดับท้ายของแต่ละกลุ่ม จะมีคะแนนใกล้เคียงกับอันดับต้นของกลุ่มข้างล่าง โดยอันดับต้นของกลุ่ม 2 จะมีคะแนนการประเมินไม่ถึงร้อยละ 80 อันดับท้ายของกลุ่ม 2 จะมีคะแนนการประเมินไม่ต่ำกว่าร้อยละ 70 อันดับต้นของกลุ่ม 3 จะมีคะแนนการประเมินไม่ถึงร้อยละ 70 อันดับท้ายของกลุ่ม 3 จะมีคะแนนการประเมินไม่ต่ำกว่าร้อยละ 60 อันดับต้นของกลุ่ม 4 จะมีคะแนนการประเมินไม่ถึงร้อยละ 60 อันดับท้ายของกลุ่ม 4 จะมีคะแนนการประเมินไม่ต่ำกว่าร้อยละ 50 อันดับต้นของกลุ่ม 5 จะมีคะแนนการประเมินไม่ถึงร้อยละ 50 และอันดับท้ายของกลุ่ม 5 จะมีคะแนนการประเมินต่ำสุดของกลุ่ม ดังนั้น สมาคมกลุ่ม 2 ได้แก่ สมาคมฮอกกีแห่งประเทศไทย กับสมาคมกีฬายิงธนูแห่งประเทศไทย สมาคมกลุ่ม 3 ได้แก่ สมาคมเจ็ตสกีแห่งประเทศไทย ในพระอุปถัมภ์ของมูลนิธิอหิงงอุบลรัตนราชกัญญา

สิริวัฒนาพรรณวดี กับสมาคมมวยไทยสมัครเล่นแห่งประเทศไทย ในพระราชูปถัมภ์ สมเด็จพระบรมโอรสาธิราชฯ สยามมกุฎราชกุมาร สมาคมกลุ่ม 4 ได้แก่ สมาคมมวยปล้ำแห่งประเทศไทย กับสมาคมยูโดแห่งประเทศไทย ในพระบรมราชูปถัมภ์ สมาคมกลุ่ม 5 ได้แก่ สมาคมยิมนาสติกแห่งประเทศไทย กับสมาคมกีฬาเอ็กซ์ตรีมแห่งประเทศไทย กลุ่มตัวอย่างเป็นผู้บริหารสมาคมกีฬาแห่งประเทศไทย นักกีฬาทีมชาติ หัวหน้าผู้ฝึกสอนนักกีฬาทีมชาติ ประธานผู้ตัดสิน ผู้ประสานงานสมาคม และเจ้าหน้าที่สมาคมที่สมาคมจ้างเอง จะได้กลุ่มตัวอย่างทั้งสิ้น 479 คน แต่ละสมาคมประกอบด้วย

2.3.1 ผู้บริหารสมาคมกีฬาแห่งประเทศไทย ได้แก่ นายก อุปนายก เลขานุการ และกรรมการสมาคมกีฬาแห่งประเทศไทย

2.3.2 ผู้มีส่วนเกี่ยวข้อง ได้แก่ หัวหน้าผู้ฝึกสอนนักกีฬาทีมชาติ ประธานผู้ตัดสิน ผู้ประสานงานสมาคม และเจ้าหน้าที่สมาคมที่สมาคมจ้างเอง

2.3.3 นักกีฬาทีมชาติ

ดังมีรายละเอียด ดังนี้

กลุ่ม 1 จำนวน 2 สมาคม (กลุ่มที่ได้คะแนนการประเมินตั้งแต่ร้อยละ 80 ขึ้นไป หรือคะแนน 37.60 คะแนนขึ้นไป) ได้แก่ สมาคมเทควันโดแห่งประเทศไทย ประกอบด้วย คณะกรรมการสมาคม 16 คน นักกีฬาทีมชาติ 40 คน หัวหน้าผู้ฝึกสอนนักกีฬาทีมชาติ 1 คน ประธานผู้ตัดสิน 1 คน ผู้ประสานงานสมาคม 1 คน และเจ้าหน้าที่สมาคมที่สมาคมจ้างเอง 4 คน รวม 63 คน สมาคมแบดมินตันแห่งประเทศไทย ในพระบรมราชูปถัมภ์ ประกอบด้วย คณะกรรมการสมาคม 19 คน นักกีฬาทีมชาติ 30 คน หัวหน้าผู้ฝึกสอนนักกีฬาทีมชาติ 1 คน ประธานผู้ตัดสิน 1 คน ผู้ประสานงานสมาคม 1 คน และเจ้าหน้าที่สมาคมที่สมาคมจ้างเอง 6 คน รวม 58 คน รวมทั้งสิ้น 121 คน

กลุ่ม 2 จำนวน 2 สมาคม (กลุ่มที่ได้คะแนนการประเมินร้อยละ 70.00 - 79.99 หรือคะแนน 32.90 - 37.59 คะแนน) ได้แก่ สมาคมชกกีแห่งประเทศไทย ประกอบด้วย คณะกรรมการสมาคม 16 คน นักกีฬาทีมชาติ 36 คน หัวหน้าผู้ฝึกสอนนักกีฬาทีมชาติ 1 คน ประธานผู้ตัดสิน 1 คน ผู้ประสานงานสมาคม 1 คน และเจ้าหน้าที่สมาคมที่สมาคมจ้างเอง 8 คน รวม 63 คน สมาคมกีฬายิงธนูแห่งประเทศไทย ประกอบด้วย คณะกรรมการสมาคม 15 คน นักกีฬาทีมชาติ 16 คน หัวหน้าผู้ฝึกสอนนักกีฬาทีมชาติ 1 คน ประธานผู้ตัดสิน 1 คน ผู้ประสานงานสมาคม 1 คน และเจ้าหน้าที่สมาคมที่สมาคมจ้างเอง 7 คน รวม 41 คน รวมทั้งสิ้น 104 คน

กลุ่ม 3 จำนวน 2 สมาคม (กลุ่มที่ได้คะแนนการประเมินร้อยละ 60.00 - 69.99 หรือคะแนน 28.20 - 32.89 คะแนน) ได้แก่ สมาคมเจ็ตสกีแห่งประเทศไทย ในพระอุปถัมภ์ของ ทูลกระหม่อมหญิงอุบลรัตนราชกัญญา สิริวัฒนาพรรณวดี ประกอบด้วย คณะกรรมการสมาคม

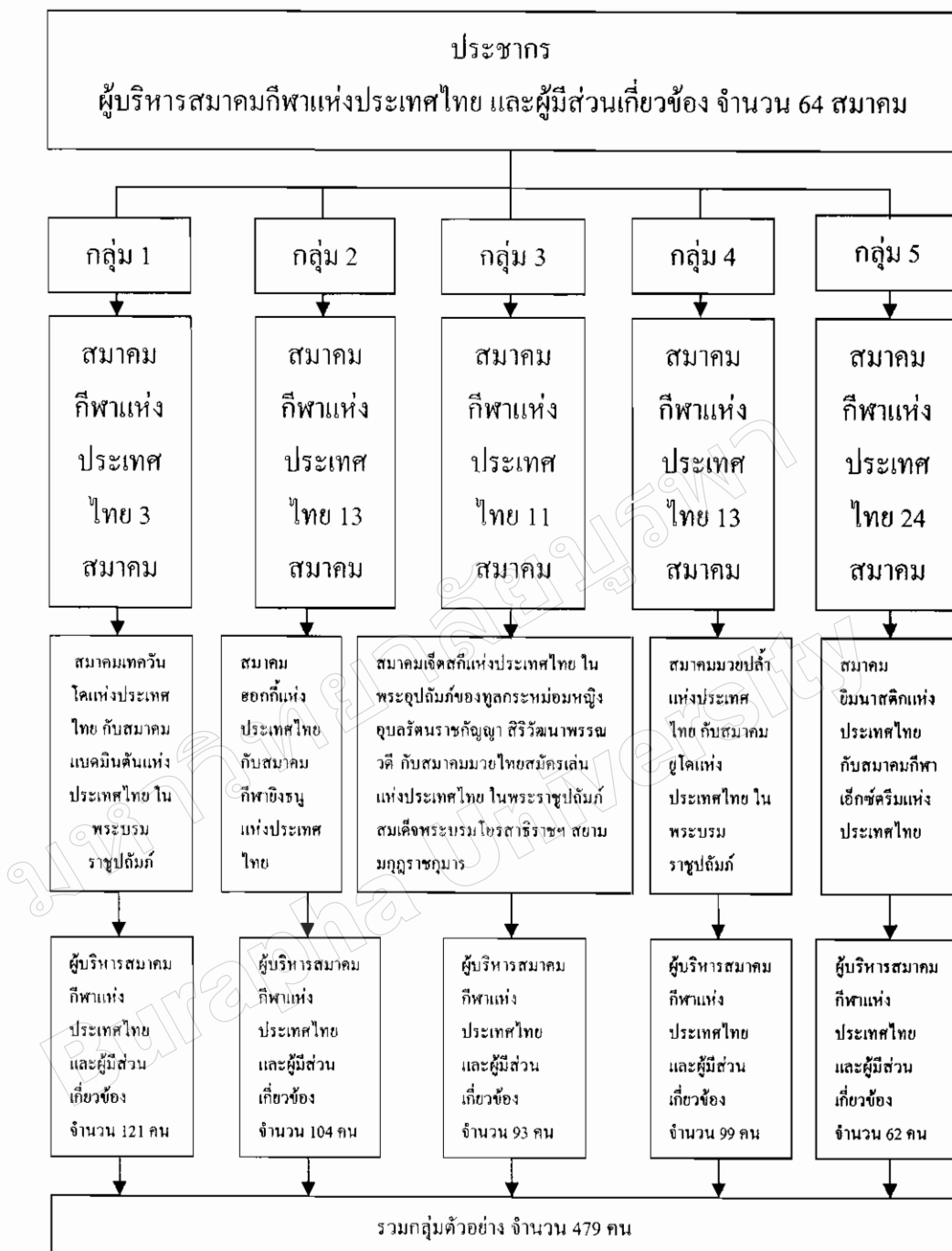
11 คน นักกีฬาทีมชาติ 30 คน หัวหน้าผู้ฝึกสอนนักกีฬาทีมชาติ 1 คน ประธานผู้ตัดสิน 1 คน ผู้ประสานงานสมาคม 1 คน และเจ้าหน้าที่สมาคมที่สมาคมจ้างเอง 4 คน รวม 48 คน สมาคมมวยไทยสมัครเล่นแห่งประเทศไทย ในพระราชูปถัมภ์ สมเด็จพระบรมโอรสาธิราชฯ สยามมกุฎราชกุมาร ประกอบด้วย คณะกรรมการสมาคม 15 คน นักกีฬาทีมชาติ 24 คน หัวหน้าผู้ฝึกสอนนักกีฬาทีมชาติ 1 คน ประธานผู้ตัดสิน 1 คน ผู้ประสานงานสมาคม 1 คน และเจ้าหน้าที่สมาคมที่สมาคมจ้างเอง 3 คน รวม 45 คน รวมทั้งสิ้น 93 คน

กลุ่ม 4 จำนวน 2 สมาคม (กลุ่มที่ได้คะแนนการประเมินร้อยละ 50.00 - 59.99 หรือคะแนน 23.50 - 28.19 คะแนน) ได้แก่ สมาคมมวยปล้ำแห่งประเทศไทย ประกอบด้วย คณะกรรมการสมาคม 18 คน นักกีฬาทีมชาติ 30 คน หัวหน้าผู้ฝึกสอนนักกีฬาทีมชาติ 1 คน ประธานผู้ตัดสิน 1 คน ผู้ประสานงานสมาคม 1 คน และเจ้าหน้าที่สมาคมที่สมาคมจ้างเอง 3 คน รวม 54 คน สมาคมยูโดแห่งประเทศไทย ในพระบรมราชูปถัมภ์ ประกอบด้วย คณะกรรมการสมาคม 19 คน นักกีฬาทีมชาติ 20 คน หัวหน้าผู้ฝึกสอนนักกีฬาทีมชาติ 1 คน ประธานผู้ตัดสิน 1 คน ผู้ประสานงานสมาคม 1 คน และเจ้าหน้าที่สมาคมที่สมาคมจ้างเอง 3 คน รวม 45 คน รวมทั้งสิ้น 99 คน

กลุ่ม 5 จำนวน 2 สมาคม (กลุ่มที่ได้คะแนนการประเมินต่ำกว่าร้อยละ 50.00 หรือคะแนน 0.00 - 23.49 คะแนน) ได้แก่ สมาคมยิมนาสติกแห่งประเทศไทย ประกอบด้วย คณะกรรมการสมาคม 15 คน นักกีฬาทีมชาติ 18 คน หัวหน้าผู้ฝึกสอนนักกีฬาทีมชาติ 1 คน ประธานผู้ตัดสิน 1 คน ผู้ประสานงานสมาคม 1 คน และเจ้าหน้าที่สมาคมที่สมาคมจ้างเอง 4 คน รวม 40 คน สมาคมกีฬาเอ็กซ์ตรีมแห่งประเทศไทย ประกอบด้วย คณะกรรมการสมาคม 12 คน นักกีฬาทีมชาติ 7 คน หัวหน้าผู้ฝึกสอนนักกีฬาทีมชาติ 1 คน ประธานผู้ตัดสิน 1 คน และผู้ประสานงานสมาคม 1 คน รวม 22 คน รวมทั้งสิ้น 62 คน

รวมกลุ่มตัวอย่างทั้งสิ้นจำนวน 479 คน

ขั้นตอนการสุ่มกลุ่มตัวอย่าง สรุปได้ดังภาพที่ 3-1



ภาพที่ 3-1 ขั้นตอนการสุ่มตัวอย่าง

## เครื่องมือที่ใช้ในการวิจัย

เครื่องมือที่ใช้ในการวิจัย เป็นแบบสอบถามรูปแบบความสัมพันธ์เชิงสาเหตุของกระบวนการบริหารจัดการที่ส่งผลต่อประสิทธิผลของสมาคมกีฬาแห่งประเทศไทย ที่ผู้วิจัยได้พัฒนามาจากเครื่องมือของนักวิชาการหลาย ๆ ท่าน แล้วนำมารวบรวมเป็นแบบสอบถามจำนวน 2 ชุด คือ ชุดสำหรับผู้บริหารและผู้เกี่ยวข้อง กับชุดสำหรับนักกีฬาทีมชาติ โดยแต่ละชุดแบ่งเป็น 5 ตอน ดังนี้

ตอนที่ 1 แบบสอบถามเกี่ยวกับข้อมูลทั่วไปของกลุ่มตัวอย่าง ได้แก่ เพศ อายุ ระดับการศึกษา อาชีพ ตำแหน่งผู้ให้ข้อมูลในสมาคมกีฬาแห่งประเทศไทย ลักษณะแบบสอบถามเป็นแบบเลือกตอบ

ตอนที่ 2 แบบสอบถามเกี่ยวกับการวางแผนของผู้บริหารสมาคมกีฬาแห่งประเทศไทย เป็นแบบสอบถามความคิดเห็นเกี่ยวกับการวางแผนของผู้บริหารสมาคมกีฬาแห่งประเทศไทย โดยศึกษาจากแนวคิด ทฤษฎี และงานวิจัยที่เกี่ยวข้อง แล้วนำมาสร้างเป็นแบบสอบถาม มีลักษณะเป็นมาตราส่วนประเมินค่า 5 ระดับ

ตอนที่ 3 แบบสอบถามเกี่ยวกับการจัดองค์การของผู้บริหารสมาคมกีฬาแห่งประเทศไทย เป็นแบบสอบถามความคิดเห็นเกี่ยวกับการจัดองค์การของผู้บริหารสมาคมกีฬาแห่งประเทศไทย โดยศึกษาจากแนวคิด ทฤษฎี และงานวิจัยที่เกี่ยวข้อง แล้วนำมาสร้างเป็นแบบสอบถาม มีลักษณะเป็นมาตราส่วนประเมินค่า 5 ระดับ

ตอนที่ 4 แบบสอบถามเกี่ยวกับการชี้แนะหรือการนำไปปฏิบัติของผู้บริหารสมาคมกีฬาแห่งประเทศไทย เป็นแบบสอบถามความคิดเห็นเกี่ยวกับการชี้แนะหรือการนำไปปฏิบัติของผู้บริหารสมาคมกีฬาแห่งประเทศไทย โดยศึกษาจากแนวคิด ทฤษฎี และงานวิจัยที่เกี่ยวข้อง แล้วนำมาสร้างเป็นแบบสอบถาม มีลักษณะเป็นมาตราส่วนประเมินค่า 5 ระดับ

ตอนที่ 5 แบบสอบถามเกี่ยวกับการควบคุมของผู้บริหารสมาคมกีฬาแห่งประเทศไทย เป็นแบบสอบถามความคิดเห็นเกี่ยวกับการควบคุมของผู้บริหารสมาคมกีฬาแห่งประเทศไทย โดยศึกษาจากแนวคิด ทฤษฎี และงานวิจัยที่เกี่ยวข้อง แล้วนำมาสร้างเป็นแบบสอบถาม มีลักษณะเป็นมาตราส่วนประเมินค่า 5 ระดับ

### การแปรผลของคะแนน

เมื่อตรวจและกำหนดน้ำหนักคะแนนของแบบสอบถามแล้ว ผู้วิจัยคำนวณหาค่าเฉลี่ย (Mean) และนำค่าเฉลี่ยไปเทียบกับเกณฑ์ของคะแนน ดังนี้

แบบสอบถามตอนที่ 2 การวางแผนของผู้บริหารสมาคมกีฬาแห่งประเทศไทย ตอนที่ 3 การจัดองค์การของผู้บริหารสมาคมกีฬาแห่งประเทศไทย ตอนที่ 4 การชี้แนะหรือการนำไปปฏิบัติของผู้บริหารสมาคมกีฬาแห่งประเทศไทย ตอนที่ 5 การควบคุมของผู้บริหารสมาคมกีฬาแห่ง



ประเทศไทย เป็นการศึกษาด้านพฤติกรรมองค์กร ดังนั้นการแปลผลของคะแนนจะใช้เกณฑ์การแปลผลตามมาตรฐานที่นักวิชาการใช้ในการวิจัยทางด้านพฤติกรรมศาสตร์ สังคมศาสตร์ และทางการศึกษา ตามเกณฑ์การแปลผลคะแนน ดังนี้ (บุญชม ศรีสะอาด, 2554)

- 4.51 - 5.00 หมายถึง มากที่สุด
- 3.51 - 4.50 หมายถึง มาก
- 2.51 - 3.50 หมายถึง ปานกลาง
- 1.51 - 2.50 หมายถึง น้อย
- 1.00 - 1.50 หมายถึง น้อยที่สุด

การแปลผลคะแนนประสิทธิผลของสมาคมกีฬาแห่งประเทศไทย ใช้เกณฑ์การพิจารณาจัดกลุ่มสมาคมของกรกีฬาแห่งประเทศไทย (2556, หน้า 3) โดยจัดกลุ่มสมาคมกีฬาแห่งประเทศไทย ออกเป็น 5 กลุ่ม ตามค่าร้อยละของคะแนนประสิทธิผลที่ได้รับ ดังนี้

เกณฑ์การพิจารณาจัดกลุ่มสมาคม

- กลุ่ม 1 คะแนนร้อยละ 80.00 ขึ้นไป (เทียบเท่าดีมาก หรือมากที่สุด) เท่ากับระดับ 5
- กลุ่ม 2 คะแนนร้อยละ 70.00 - 79.99 (เทียบเท่าดี หรือมาก) เท่ากับระดับ 4
- กลุ่ม 3 คะแนนร้อยละ 60.00 - 69.99 (เทียบเท่าปานกลาง) เท่ากับระดับ 3
- กลุ่ม 4 คะแนนร้อยละ 50.00 - 59.99 (เทียบเท่าน้อย) เท่ากับระดับ 2
- กลุ่ม 5 คะแนนร้อยละ 0.00 - 49.99 (เทียบเท่าน้อยที่สุด) เท่ากับระดับ 1

จากเกณฑ์การพิจารณาจัดกลุ่มสมาคมของกรกีฬาแห่งประเทศไทย (2556, หน้า 3) ได้กำหนดคะแนนเกณฑ์การพิจารณาจัดกลุ่มสมาคมไว้ดังนี้

- กลุ่ม 1 เท่ากับ 37.60 คะแนนขึ้นไป (เทียบเท่าดีมาก หรือมากที่สุด) เท่ากับระดับ 5
- กลุ่ม 2 เท่ากับ 32.90 - 37.59 คะแนน (เทียบเท่าดี หรือมาก) เท่ากับระดับ 4
- กลุ่ม 3 เท่ากับ 28.20 - 32.89 คะแนน (เทียบเท่าปานกลาง) เท่ากับระดับ 3
- กลุ่ม 4 เท่ากับ 23.50 - 28.19 คะแนน (เทียบเท่าน้อย) เท่ากับระดับ 2
- กลุ่ม 5 เท่ากับ 0.00 - 23.49 คะแนน (เทียบเท่าน้อยที่สุด) เท่ากับระดับ 1

เมื่อพิจารณาประสิทธิผลรายด้าน สามารถกำหนดคะแนนเกณฑ์การพิจารณาจัดกลุ่มสมาคมได้ดังนี้

ประสิทธิผลด้านการบริหารจัดการ และด้านการดำเนินการตามหน้าที่คะแนนเต็ม 11.75 คะแนน สามารถกำหนดคะแนนเกณฑ์การพิจารณาจัดกลุ่มสมาคมได้ดังนี้

- กลุ่ม 1 คะแนน 9.40 - 11.75 คะแนน (เทียบเท่าดีมาก หรือมากที่สุด) เท่ากับระดับ 5
- กลุ่ม 2 คะแนน 8.23 - 9.39 คะแนน (เทียบเท่าดี หรือมาก) เท่ากับระดับ 4

กลุ่ม 3 เท่ากับ 7.05 - 8.22 คะแนน (เทียบเท่าปานกลาง) เท่ากับระดับ 3

กลุ่ม 4 เท่ากับ 5.88 - 7.04 คะแนน (เทียบเท่าน้อย) เท่ากับระดับ 2

กลุ่ม 5 เท่ากับ 0.00 - 5.87 คะแนน (เทียบเท่าน้อยที่สุด) เท่ากับระดับ 1

ประสิทธิผลด้านการเข้าร่วมการแข่งขันคะแนนเต็ม 18.80 คะแนน สามารถกำหนดคะแนนเกณฑ์การพิจารณาจัดกลุ่มสมาคมได้ดังนี้

กลุ่ม 1 เท่ากับ 15.04 - 18.80 คะแนน (เทียบเท่าดีมาก หรือมากที่สุด) เท่ากับระดับ 5

กลุ่ม 2 เท่ากับ 13.16 - 15.03 คะแนน (เทียบเท่าดี หรือมาก) เท่ากับระดับ 4

กลุ่ม 3 เท่ากับ 11.28 - 13.15 คะแนน (เทียบเท่าปานกลาง) เท่ากับระดับ 3

กลุ่ม 4 เท่ากับ 9.40 - 11.27 คะแนน (เทียบเท่าน้อย) เท่ากับระดับ 2

กลุ่ม 5 เท่ากับ 0.00 - 9.39 คะแนน (เทียบเท่าน้อยที่สุด) เท่ากับระดับ 1

ประสิทธิผลด้านความนิยมและการเผยแพร่คะแนนเต็ม 4.70 คะแนน สามารถกำหนดคะแนนเกณฑ์การพิจารณาจัดกลุ่มสมาคมได้ดังนี้

กลุ่ม 1 เท่ากับ 3.77 - 4.70 คะแนน (เทียบเท่าดีมาก หรือมากที่สุด) เท่ากับระดับ 5

กลุ่ม 2 เท่ากับ 3.30 - 3.76 คะแนน (เทียบเท่าดี หรือมาก) เท่ากับระดับ 4

กลุ่ม 3 เท่ากับ 2.83 - 3.29 คะแนน (เทียบเท่าปานกลาง) เท่ากับระดับ 3

กลุ่ม 4 เท่ากับ 2.36 - 2.82 คะแนน (เทียบเท่าน้อย) เท่ากับระดับ 2

กลุ่ม 5 เท่ากับ 0.00 - 2.35 คะแนน (เทียบเท่าน้อยที่สุด) เท่ากับระดับ 1

## ขั้นตอนการสร้างเครื่องมือที่ใช้ในการวิจัย

ผู้วิจัยมีขั้นตอนการสร้างเครื่องมือที่ใช้ในการวิจัย ดังนี้

ขั้นตอนที่ 1 ศึกษาแนวคิด ทฤษฎี เอกสาร และงานวิจัยที่เกี่ยวข้อง นำมาประมวลสร้างเป็นนิยามศัพท์ที่จะใช้ในการกำหนดขอบข่ายของการสร้างตัวแปรแฝง และตัวแปรสังเกตได้ ภายใต้การควบคุมของอาจารย์ที่ปรึกษาคุณุณิพนธ์

ขั้นตอนที่ 2 จัดทำองค์ประกอบของตัวแปรสังเกตได้ โดยการวิเคราะห์ตัวแปรแฝงแต่ละด้านจากเอกสารของนักวิชาการหลาย ๆ ท่าน แล้วนำเสนออาจารย์ที่ปรึกษาคุณุณิพนธ์

ขั้นตอนที่ 3 สร้างข้อคำถามองค์ประกอบของตัวแปรสังเกตได้ โดยการศึกษารูปแบบการบริหารจัดการที่นักวิชาการหลาย ๆ ท่าน ได้เคยศึกษาไว้แล้วก่อนหน้านี้ แล้วนำเสนออาจารย์ที่ปรึกษาคุณุณิพนธ์ และปรับปรุงแก้ไขตามข้อเสนอแนะ

ขั้นตอนที่ 4 นำข้อคำถามองค์ประกอบของตัวแปรสังเกตได้ที่ผ่านความเห็นชอบของอาจารย์ที่ปรึกษาคุณุณิพนธ์ ให้ผู้ทรงคุณวุฒิจำนวน 5 ท่าน ตรวจสอบความตรงตามเนื้อหา

(Content validity) ด้วยการหาค่าดัชนีความสอดคล้องของเนื้อหา (Index of item-objective congruence: IOC) ดังนี้

ให้ +1 หมายถึง ถ้าแน่ใจว่าคำถามสอดคล้องกับเนื้อหาตามวัตถุประสงค์ของการวิจัย

ให้ 0 หมายถึง ถ้าไม่แน่ใจว่าคำถามสอดคล้องกับเนื้อหาตามวัตถุประสงค์ของการวิจัย

ให้ -1 หมายถึง ถ้าแน่ใจว่าคำถามไม่สอดคล้องกับเนื้อหาตามวัตถุประสงค์ของการวิจัย

ผลการหาค่าดัชนีความสอดคล้องของเนื้อหา (Index of item-objective congruence: IOC) ของแบบสอบถามจำนวน 137 ข้อ พบว่าได้ค่าระหว่าง 0.40 - 1.00 (ค่า 0.40 จำนวน 10 ข้อ ค่า 0.60 จำนวน 15 ข้อ ค่า 0.80 จำนวน 71 ข้อ และค่า 1.00 จำนวน 41 ข้อ)

ขั้นตอนที่ 5 คัดเลือกข้อคำถามที่มีค่าดัชนีความสอดคล้องของเนื้อหามากกว่า .50

(พิชิต ฤทธิ์จรูญ, 2549, หน้า 242) นำมาสร้างเป็นแบบสอบถาม ได้จำนวนข้อคำถาม 127 ข้อ

ขั้นตอนที่ 6 จัดทำแบบสอบถามเป็น 2 ชุด คือ ชุดสำหรับผู้บริหาร และผู้เกี่ยวข้องกับชุดสำหรับนักกีฬาทีมชาติ

ขั้นตอนที่ 7 นำแบบสอบถามที่ได้จากขั้นตอนที่ 6 ไปทดลองใช้ (Try-out) กับผู้บริหารสมาคมกีฬาแห่งประเทศไทย หรืออดีตผู้บริหารสมาคมกีฬาแห่งประเทศไทย และนักกีฬาทีมชาติ หรืออดีตนักกีฬาทีมชาติ ที่ไม่ใช่กลุ่มตัวอย่างในการวิจัย จำนวนชุดละ 30 คน เพื่อตรวจสอบความถูกต้องและความเข้าใจในการตอบคำถาม นำแบบสอบถามมาหาค่าอำนาจจำแนก (Discrimination) โดยใช้ค่าสหสัมพันธ์แบบเพียร์สัน (Pearsons' product-moment correlation coefficient) ระหว่างคะแนนรายข้อกับคะแนนรวม (Corrected item-total correlation) คัดเลือกข้อที่มีค่าอำนาจจำแนก ( $r$ ) ตั้งแต่  $+0.30$  ขึ้นไป (บุญใจ ศรีสถิตยัณรากุล, 2553, หน้า 240) เป็นข้อคำถามของแบบสอบถาม และหาค่าความเที่ยงหรือความเชื่อถือได้ (Reliability) โดยการวิเคราะห์ค่าความสอดคล้องภายในวิธีใช้สูตรสัมประสิทธิ์อัลฟาของครอนบาค (Cronbach's alpha coefficient) (Cronbach, 1990; บุญชม ศรีสะอาด, 2545, หน้า 99-102; บุญใจ ศรีสถิตยัณรากุล, 2555, หน้า 272-281) ซึ่งในการพิจารณาความเที่ยงของแบบสอบถาม บุญใจ ศรีสถิตยัณรากุล (2555, หน้า 245) ได้เสนอแนะไว้ว่า ค่าความเที่ยงของเครื่องมือที่ยอมรับได้ ควรมีค่าตั้งแต่  $.70$  ขึ้นไป

ขั้นตอนที่ 8 วิเคราะห์องค์ประกอบของตัวแปรสังเกตได้ในชุดตัวแปรแฝงด้วยการวิเคราะห์องค์ประกอบเชิงยืนยัน (Confirmatory factors analysis) จากข้อมูลที่ได้จากกลุ่มตัวอย่าง เพื่อตรวจสอบความตรงตามโครงสร้าง (Construct validity)

## การตรวจสอบคุณภาพของเครื่องมือที่ใช้ในการวิจัย

ผู้วิจัยดำเนินการตรวจสอบคุณภาพของเครื่องมือ ดังนี้

1. การตรวจสอบความตรงของเนื้อหา (Content validity) ผู้วิจัยนำข้อคำถามที่ได้พัฒนาขึ้นเสนออาจารย์ที่ปรึกษาคุณวุฒิเพื่อตรวจสอบความถูกต้องด้าน โครงสร้างและภาษา ตามนิยามศัพท์ของแต่ละตัวแปร และนำข้อคำถามที่ผ่านการตรวจสอบแล้วเสนอต่อผู้ทรงคุณวุฒิ จำนวน 5 ท่าน เพื่อตรวจสอบความตรงของเนื้อหา (Content validity) และตรวจสอบความถูกต้อง ความชัดเจนในการใช้ภาษา โดยได้กำหนดคุณสมบัติของผู้ทรงคุณวุฒิ ดังนี้

1.1 เป็นผู้มีความรู้ มีความเชี่ยวชาญ และมีประสบการณ์ด้านการกีฬา การบริหาร วิชาการกีฬา หรือการบริหารองค์การกีฬา จำนวน 3 ท่าน

1.2 เป็นผู้มีความรู้ มีความเชี่ยวชาญ และมีประสบการณ์ในการประเมินหรือการวิจัย ที่เกี่ยวข้องทางด้านการกีฬาและองค์การกีฬา จำนวน 1 ท่าน

1.3 เป็นผู้มีความรู้ มีความเชี่ยวชาญ และมีประสบการณ์ด้านการบริหารจัดการ องค์การ และพฤติกรรมองค์การ จำนวน 1 ท่าน

นำแบบสอบถามที่ผ่านการพิจารณาจากผู้ทรงคุณวุฒิมาหาค่าดัชนีความสอดคล้องของ เนื้อหา (Index of item-objective congruence: IOC) ได้ค่าระหว่าง 0.40 - 1.00 (ค่า 0.40 จำนวน 10 ข้อ ค่า 0.60 จำนวน 15 ข้อ ค่า 0.80 จำนวน 71 ข้อ และค่า 1.00 จำนวน 41 ข้อ รวม 137 ข้อ) คัดเลือกข้อคำถามที่มีค่า IOC มากกว่า .50 (พิชิต ฤทธิ์จรูญ, 2549, หน้า 242) เป็นข้อคำถามของการวิจัย ได้ข้อคำถาม 127 ข้อ ปรับปรุงแก้ไขบางข้อให้เหมาะสมตามคำแนะนำของผู้ทรงคุณวุฒิ จัดทำเป็นแบบสอบถามและนำเสนอให้อาจารย์ที่ปรึกษาตรวจสอบอีกครั้งก่อนนำไปทดลองใช้

2. การตรวจสอบความเที่ยง (Reliability) นำแบบสอบถามที่ปรับปรุงแก้ไขแล้ว จัดทำเป็น 2 ชุด ชุดสำหรับผู้บริหารสมาคมกีฬาแห่งประเทศไทย และผู้เกี่ยวข้อง และชุดสำหรับ นักกีฬาทีมชาติของสมาคมกีฬาแห่งประเทศไทย นำแบบสอบถามชุดสำหรับผู้บริหาร และผู้เกี่ยวข้อง ไปทดลองใช้กับผู้บริหาร หรืออดีตผู้บริหารและผู้เกี่ยวข้องของสมาคมกีฬาแห่งประเทศไทยที่ไม่ใช่ กลุ่มตัวอย่าง และแบบสอบถามชุดสำหรับนักกีฬาทีมชาติ ไปทดลองใช้กับนักกีฬาทีมชาติ หรือ อดีตนักกีฬาทีมชาติที่ไม่ใช่กลุ่มตัวอย่าง จำนวนชุดละ 30 คน เพื่อตรวจสอบความถูกต้องของภาษา และความเข้าใจในการตอบคำถาม นำแบบสอบถามทั้ง 2 ชุด มาหาค่าอำนาจจำแนก (Discrimination) โดยใช้ค่าสหสัมพันธ์แบบเพียร์สัน (Pearsons' product-moment correlation coefficient) ของคะแนน รายข้อกับคะแนนรวม (Corrected item-total correlation) คัดเลือกข้อคำถามที่มีค่าอำนาจจำแนก ( $r$ ) ตั้งแต่  $+0.30$  ขึ้นไป (บุญใจ ศรีสถิตยัณรากุล, 2553, หน้า 240) เป็นข้อคำถามของแบบสอบถาม ได้จำนวนคำถามทั้งหมด 127 ข้อ หาค่าความเที่ยง (Reliability) ของแบบสอบถาม โดยการวิเคราะห์

ค่าความสอดคล้องภายในวิธีใช้สูตรสัมประสิทธิ์อัลฟาของครอนบาค (Cronbach's alpha coefficient) (Cronbach, 1990; บุญชม ศรีสะอาด, 2545, หน้า 99-102; บุญใจ ศรีสถิตยัษฐาภรณ์, 2555, หน้า 272-281)

ผลการวิเคราะห์ค่าความเที่ยงของแบบสอบถามสำหรับผู้บริหาร และผู้เกี่ยวข้อง ได้ค่าระหว่าง .77 - .96 แบบสอบถามสำหรับนักกีฬาทีมชาติ ได้ค่าระหว่าง .85 - .98 (รายละเอียดปรากฏในภาคผนวก)

## การเก็บรวบรวมข้อมูล

ผู้วิจัยดำเนินการเก็บรวบรวมข้อมูล ดังนี้

1. ทำหนังสือจากคณะวิทยาศาสตร์การกีฬา มหาวิทยาลัยบูรพา ไปยังสมาคมกีฬาแห่งประเทศไทย ซึ่งเป็นกลุ่มตัวอย่าง จำนวน 10 สมาคม ได้แก่ สมาคมเทควันโดแห่งประเทศไทย สมาคมแบดมินตันแห่งประเทศไทย ในพระบรมราชูปถัมภ์ สมาคมฮอกกีแห่งประเทศไทย สมาคมกีฬายิงธนูแห่งประเทศไทย สมาคมเจ็ตสกีแห่งประเทศไทย ในพระอุปถัมภ์ของมูลนิธิหม่อมหม่อมหญิงอุบลรัตนราชกัญญา สิริวัฒนาพรรณวดี สมาคมมวยไทยสมัครเล่นแห่งประเทศไทย ในพระราชูปถัมภ์สมเด็จพระบรมโอรสาธิราชฯ สยามมกุฎราชกุมาร สมาคมมวยปล้ำแห่งประเทศไทย สมาคมยูโดแห่งประเทศไทย ในพระบรมราชูปถัมภ์ สมาคมยิมนาสติกแห่งประเทศไทย และสมาคมกีฬาเอ็กซ์ตรีมแห่งประเทศไทย เพื่อขอความอนุเคราะห์ในการตอบแบบสอบถามการทำวิจัย โดยผู้วิจัยนำส่งด้วยตนเอง และผู้วิจัยได้ติดต่อขอรับคืนแบบสอบถามหลังจากนำส่งแล้วเป็นเวลา 1 เดือน
2. ติดตามแบบสอบถามที่ยังไม่ได้ส่งกลับคืนมาโดยทางโทรศัพท์ไปยังสมาคมกีฬาแห่งประเทศไทยที่ยังไม่ส่งแบบสอบถามกลับคืนมา จากการเก็บรวบรวมข้อมูล ผู้วิจัยได้ส่งแบบสอบถามจำนวน 479 ชุด ไปยังกลุ่มตัวอย่าง และได้รับกลับคืนมาจำนวน 226 ชุด ซึ่งเป็นจำนวนที่มากพอสำหรับการนำมาวิเคราะห์องค์ประกอบและวิเคราะห์รูปแบบความสัมพันธ์เชิงสาเหตุ ด้วยโปรแกรม LISREL เนื่องจากขนาดของกลุ่มตัวอย่างที่ใช้ในการวิเคราะห์ต้องมีจำนวนอย่างน้อย 10 คนต่อ 1 ตัวแปร (Bollen, 1989, p. 126) ในการศึกษาครั้งนี้มีจำนวนตัวแปรสังเกตได้จำนวน 21 ตัวแปร ดังนั้นกลุ่มตัวอย่างต้องมีจำนวนไม่น้อยกว่า 210 คน ซึ่งแบบสอบถามที่ได้กลับคืนมามีจำนวน 226 ชุด จึงเป็นจำนวนที่มากพอสำหรับการวิเคราะห์รูปแบบความสัมพันธ์เชิงสาเหตุด้วยโปรแกรม LISREL สาเหตุที่ได้รับแบบสอบถามกลับคืนมาน้อยนั้น เป็นเพราะว่าในการตอบแบบสอบถามนั้นผู้ตอบแบบสอบถามจะบอกเลิกในการตอบแบบสอบถามเมื่อใดก็ได้ ประกอบกับผู้วิจัยประสานงานกับผู้ประสานงานของสมาคมกีฬาแห่งประเทศไทย ได้รับแจ้งว่าผู้บริหารและบุคลากรของสมาคมกีฬาแห่งประเทศไทยบางส่วนมีหน้าที่การทำงานประจำอยู่ในสถานที่ต่าง ๆ กัน การรวมตัวกันเพื่อทำกิจกรรมของสมาคมทำได้โดยการ โทรศัพท์ติดต่อ

ประสานงานกันเมื่อมีการประชุมประจำเดือน หากไม่มีการประชุมหรือมีการประชุมแต่คณะกรรมการไม่มาประชุม ก็เป็นการยากลำบากที่จะขอความร่วมมือ ซึ่งผู้วิจัยได้เดินทางไปยังที่ตั้งของแต่ละสมาคมกีฬาแห่งประเทศไทย ประมาณสัปดาห์ละครั้ง ตลอดระยะเวลาประมาณ 3 เดือน เพื่อติดตามสอบถามเกี่ยวกับการขอรับคืนแบบสอบถามที่ได้รับความอนุเคราะห์จากสมาคมกีฬาแห่งประเทศไทย ที่เป็นกลุ่มตัวอย่างทั้ง 10 สมาคม

3. ตรวจสอบความสมบูรณ์ของแบบสอบถามที่ได้รับกลับคืนมา

4. วิเคราะห์และประมวลผลข้อมูลตามหลักการทางสถิติด้วยเครื่องคอมพิวเตอร์โดยใช้โปรแกรมสำเร็จรูป และโปรแกรม LISREL 8.54

### การวิเคราะห์ข้อมูล

การวิเคราะห์ข้อมูลในการวิจัย ผู้วิจัยดำเนินการดังนี้

1. วิเคราะห์ข้อมูลพื้นฐานเพื่อให้ทราบลักษณะของกลุ่มตัวอย่างและลักษณะการแจกแจงของตัวแปร โดยใช้สถิติพื้นฐาน ได้แก่ ค่าเฉลี่ย ค่าส่วนเบี่ยงเบนมาตรฐาน และค่าร้อยละ โดยใช้โปรแกรมสำเร็จรูป

2. วิเคราะห์หาค่าความสัมพันธ์ระหว่างตัวแปรที่ใช้ในการศึกษา ด้วยการวิเคราะห์ค่าสัมประสิทธิ์สหสัมพันธ์ของเพียร์สัน (Pearson's product-moment correlation coefficient) โดยใช้โปรแกรมสำเร็จรูป เพื่อนำข้อมูลไปวิเคราะห์ตรวจสอบความสอดคล้องของรูปแบบความสัมพันธ์เชิงสาเหตุ

3. วิเคราะห์องค์ประกอบเชิงยืนยัน (Confirmatory factors analysis) เพื่อตรวจสอบความตรงตามโครงสร้างและความเหมาะสมในการเป็นตัวแทนการวัด (Construct validity) ของตัวแปรสังเกตได้ในชุดตัวแปรแฝงโดยใช้โปรแกรม LISREL 8.54

4. วิเคราะห์ความสอดคล้องของรูปแบบ และวิเคราะห์เส้นทางอิทธิพลระหว่างตัวแปรในรูปแบบความสัมพันธ์เชิงสาเหตุของกระบวนการบริหารจัดการที่ส่งผลต่อประสิทธิผลของสมาคมกีฬาแห่งประเทศไทยที่พัฒนาขึ้น กับข้อมูลเชิงประจักษ์ โดยใช้โปรแกรม LISREL 8.54 ขั้นตอนการศึกษา สามารถสรุปได้ดังนี้



### การพิทักษ์สิทธิของกลุ่มตัวอย่าง

ผู้วิจัยได้ส่งแบบสอบถามการวิจัยไปให้สมาคมกีฬาแห่งประเทศไทยที่เป็นกลุ่มตัวอย่าง ในแบบสอบถามได้แนบใบยินยอมเข้าร่วมการวิจัยไว้ในแบบสอบถาม โดยเอกสารชี้แจงข้อมูล การวิจัยได้แจ้งวัตถุประสงค์การวิจัย สิทธิในการถอนตัวจากกลุ่มตัวอย่าง ประโยชน์จากการวิจัย และการสรุปผลการวิจัยในภาพรวม ไม่ได้แยกวิเคราะห์เป็นรายสมาคม เมื่อบุคคลซึ่งเป็นกลุ่มตัวอย่าง ได้รับแบบสอบถามแล้ว จึงลงลายมือชื่อแสดงความยินยอมในการเข้าร่วมการวิจัยหรือตอบ แบบสอบถามแล้วส่งกลับคืน การตอบแบบสอบถามขึ้นอยู่กับความสมัครใจของกลุ่มตัวอย่าง หากกลุ่มตัวอย่างไม่สะดวกใจที่จะตอบข้อมูลสามารถบอกยกเลิกได้ตลอดเวลา โดยไม่เกิดผลเสียใดๆ ซึ่งข้อมูลที่ได้รับจากการวิจัยจะถูกนำเสนอในทางวิชาการเฉพาะสำหรับการวิจัยครั้งนี้เท่านั้น

มหาวิทยาลัยบูรพา  
Burapha University