

## บทที่ 1

### บทนำ

#### ความเป็นมาและความสำคัญของปัญหา

การพัฒนาคุณภาพชีวิตของประชาชนในชาติ ตามเกณฑ์ความจำเป็นพื้นฐาน (จปฐ.) ได้กำหนดไว้ในแผนพัฒนาเศรษฐกิจและสังคมแห่งชาติ ฉบับที่ 6 (พ.ศ. 2530-2534) ซึ่งเน้นการพัฒนาคุณภาพชีวิตของประชาชน โดยให้ประชาชนสามารถพึ่งพาตนเองได้ หลักสำคัญในการดำเนินงานคือ การเพิ่มประสิทธิภาพและความสามารถในการแก้ปัญหาของชาชนบท โดยสนับสนุนให้ประชาชนรู้ปัญหา และสามารถแก้ปัญหายของตนเองและชุมชน เพื่อนำไปสู่การช่วยเหลือตนเองมากขึ้น การใช้เกณฑ์ความจำเป็นพื้นฐาน ซึ่งมี 8 หมวด 32 ตัวชี้วัด คือ เรื่องเกี่ยวกับ อาหาร ที่อยู่อาศัย การเข้าถึงบริการสังคมขั้นพื้นฐาน ความมั่นคงปลอดภัย การผลิตและหาอาหารอย่างมีประสิทธิภาพ การควบคุมช่วงเวลาและจำนวนการมีบุตร การพัฒนาความเป็นอยู่ และการพัฒนาจิตใจ ซึ่งเกณฑ์ต่าง ๆ เหล่านี้ มีรายละเอียดอยู่ในแบบสำรวจ ซึ่งมีประจำอยู่ในทุกหมู่บ้าน จะช่วยให้ประชาชนรับรู้ถึงความจำเป็นที่จะต้องปรับปรุงคุณภาพชีวิต และรู้ว่าจะต้องปรับปรุงในเรื่องใด ประชาชนสามารถกำหนดปัญหาและความต้องการที่แท้จริงของชุมชน และสามารถแก้ไขปัญหาคิดตรงจุดมากขึ้น ใน การดำเนินงานพัฒนาคุณภาพชีวิตของประชาชนในชาติ ตามเกณฑ์ความจำเป็นพื้นฐานนี้ รัฐได้กำหนดกลวิธีการดำเนินงานไว้ ในทุกขั้นตอน ตั้งแต่ฝึกอบรมเจ้าหน้าที่ระดับต่าง ๆ ของกระทรวงที่เกี่ยวข้อง รวมทั้งการฝึกอบรมคณะกรรมการหมู่บ้าน (กม.) ซึ่งถือเป็นกลุ่มบุคคลที่สำคัญในการดำเนินงาน การกำหนดขั้นตอนการดำเนินงาน โดยการสำรวจ จปฐ. 1 ทำแบบสรุป จปฐ. 1 สำรวจ จปฐ. 2 ทำแบบสรุป จปฐ. 3 การวิเคราะห์ปัญหา การหาแนวทางแก้ไขปัญหา และการประเมินผล ในกระบวนการเหล่านี้มีจุดมุ่งหมาย ให้คณะกรรมการหมู่บ้าน และประชาชน มีส่วนร่วมการดำเนินงานเอง สรุปผลการดำเนินงานและร่วมประเมินผล

จากการศึกษาวิจัยในโครงการระยะที่ 1 ของโครงการนี้ในหัวข้อเรื่อง การปฏิบัติจริงในวิธีการดำเนินงานวางแผนพัฒนาคุณภาพชีวิต ตามเกณฑ์ความจำเป็นพื้นฐานในระดับหมู่บ้าน พบว่า คณะกรรมการหมู่บ้าน ยังไม่ได้ดำเนินการตามกลวิธีดังกล่าวได้ครบทุกขั้นตอน ตลอดจนยังไม่เกิดความคิดรวบยอด และยังไม่เห็นประโยชน์ของกลวิธีนี้ ในการพัฒนา

ชนบทของคนจนถึงขั้นยอมรับ และปฏิบัติตาม โดยจิตสำนึกของตนเอง จึงทำให้การดำเนินงาน  
การดังกล่าว ไม่บรรลุถึงจุดมุ่งหมายเท่าที่ควร จุดอ่อนของการดำเนินงานพัฒนาคุณภาพ  
ชีวิตของประชาชน ที่ได้พบคือ การดำเนินงานมักเป็นไปในรูปที่เจ้าหน้าที่ของรัฐสั่งให้ทำ  
คณะกรรมการหมู่บ้านและประชาชน เป็นผู้ปฏิบัติตามนโยบายและคำสั่งของเจ้าหน้าที่ การชี้  
แจงถึงประโยชน์ของ จปฐ. ที่หมู่บ้านควรจะได้รับ ยังไม่ชัดเจน ส่วนใหญ่กรรมการหมู่บ้าน  
และประชาชนไม่ทราบจุดมุ่งหมายของการดำเนินงานอย่างแท้จริง จะมีความรู้สึกเพียงแต่  
ว่า การดำเนินงานพัฒนาคุณภาพชีวิตของประชาชนตามเกณฑ์ความจำเป็นพื้นฐานนี้ เป็น  
หน้าที่ของเจ้าหน้าที่ แต่เนื่องจากเจ้าหน้าที่ไม่มีเวลาเพียงพอที่จะทำความเข้าใจ จึงส่งงาน  
เหล่านี้มาให้คณะกรรมการหมู่บ้าน เป็นผู้ช่วยเก็บรวบรวมข้อมูล ผลงานทั้งหมดเป็นของเจ้า  
หน้าที่ ประชาชนในหมู่บ้านไม่ได้รับประโยชน์จากผลการดำเนินงานนั้น และจากการที่คณะกรรมการหมู่บ้านสำรวจ จปฐ.1 จปฐ.2 แล้วไม่มีการนำมาสรุปและวิเคราะห์ เพื่อทราบ  
ปัญหาที่แท้จริงของหมู่บ้าน เจ้าหน้าที่จะเป็นผู้ทำ และ เก็บข้อมูลไว้ที่สำนักงาน บาง  
ส่วนจะส่งกลับคืนไป เก็บไว้ในหมู่บ้าน แต่คณะกรรมการหมู่บ้านก็ไม่ทราบประโยชน์ของการ  
เก็บข้อมูลไว้ บางหมู่บ้านข้อมูลส่วนนี้จะหายไป บางหมู่บ้านจะเก็บข้อมูลนี้ไว้อย่างมิดชิด ไม่  
เคยถูกจับต้องอีก เลยหลังจากที่เก็บไว้ ดังนั้นข้อมูล เหล่านี้ส่วนใหญ่ จึงไม่ได้นำมาใช้  
ประโยชน์ในการวางแผนแก้ไขปัญหามูลของหมู่บ้านอย่างแท้จริง ซึ่ง เป็นการสูญเสียงบประมาณ  
ของชาติไปอย่างมาก โดยไม่ได้รับประโยชน์กลับมาเท่าที่ควรจะเป็น

สรุปผลจากการศึกษาวิจัย พอที่จะสรุปได้ว่า รูปแบบขั้นตอนที่กำหนด เป็นกลวิธีดำเนินงาน  
งาน อาจมีความเหมาะสม แต่รูปแบบที่ทำให้คณะกรรมการหมู่บ้านและประชาชน เกิดความ  
คิดรวบยอด ในวิธีดำเนินงานวางแผนพัฒนาคุณภาพชีวิตของประชาชนตาม เกณฑ์ความจำเป็น  
พื้นฐาน โดยการพึ่งตนเองนั้น ยังไม่ได้กำหนดไว้อย่างชัดเจน ซึ่งควรจะได้มีการศึกษาวิจัย  
พัฒนารูปแบบที่เหมาะสม ในวิธีดำเนินงานวางแผนพัฒนาคุณภาพชีวิต ตาม เกณฑ์ความจำเป็น  
พื้นฐานในระดับหมู่บ้าน ให้คณะกรรมการหมู่บ้านและประชาชน เกิดความคิดรวบยอด และ  
ตระหนักถึงการพัฒนากำหนดหมู่บ้านโดยการพึ่งตนเอง ซึ่งจะเป็นประโยชน์ในการพัฒนาคุณภาพชีวิต  
และงานพัฒนาอื่น ๆ ต่อไป อันเป็นเป้าหมายสูงสุดของการพัฒนาตนเอง และการพัฒนาประ  
เทศ ซึ่งเป็นไปตามนโยบายของโครงการนี้ที่ระดมทรัพยากรจากในหลวง เพื่อพัฒนาภาคตะวันออก

เจียงเหินอ ความแนวพระราชดำริ และนโยบายของชาติในภาพรวม

**วัตถุประสงค์ของการวิจัย**

1. เพื่อพัฒนารูปแบบการดำเนินงานวางแผนพัฒนาคุณภาพชีวิตที่เหมาะสมในระดับหมู่บ้าน
2. เพื่อทดลองใช้รูปแบบการดำเนินงานวางแผนพัฒนาคุณภาพชีวิต ที่เหมาะสมในระดับหมู่บ้าน
3. เพื่อประเมินผลรูปแบบที่ใช้ในการวิจัย

**ขอบเขตของการวิจัย**

1. โครงการวิจัยนี้เป็นโครงการต่อเนื่องจากโครงการวิจัยเรื่อง การศึกษาวิถีปฏิบัติจริงในวิธีการดำเนินงานวางแผนพัฒนาคุณภาพชีวิตตาม เกณฑ์ความจำเป็นพื้นฐานในระดับหมู่บ้าน ดังนั้นพื้นที่ที่ใช้ในการทดลองรูปแบบ จึงเป็นพื้นที่หนึ่งในโครงการระยะที่ 1 ซึ่งอยู่ในภาคตะวันออกเฉียงเหนือ เท่านั้น
2. การทำวิจัยครั้งนี้จะ เน้น เฉพาะขั้นตอนวิธีการดำเนินงานวางแผนพัฒนาคุณภาพชีวิตตาม เกณฑ์ความจำเป็นพื้นฐาน เท่านั้น

**ความจำกัดของการทำวิจัย**

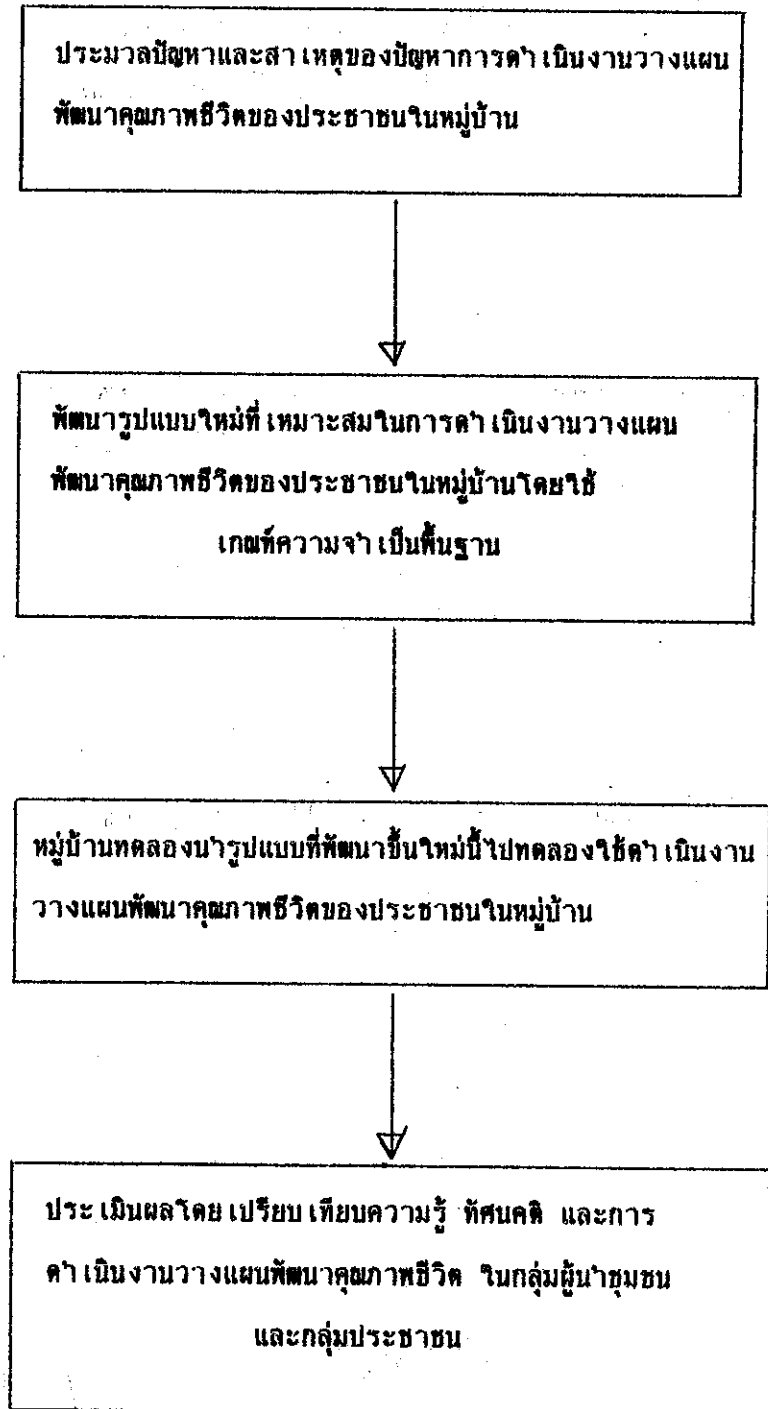
การทดลองรูปแบบในการทำวิจัยครั้งนี้ ดำเนินการใน 3 หมู่บ้าน ซึ่งอยู่ในตำบลเดียวกัน เนื่องจากงบประมาณมีจำนวนจำกัด ไม่เพียงพอที่จะจัดหาผู้ช่วยนักวิจัย เข้าไปอยู่สังเกตการดำเนินงานในหมู่บ้าน ตลอดระยะเวลาของกระบวนการ ดำเนินงานวางแผนพัฒนาคุณภาพชีวิตตาม เกณฑ์ความจำเป็นพื้นฐานในระดับหมู่บ้าน ซึ่งต้องใช้เวลาอยู่ประจำในหมู่บ้าน ประมาณ 45 วัน ได้มากกว่า 3 หมู่บ้าน

**สมมติฐานในการทำวิจัย**

1 ผู้นำชุมชนในหมู่บ้านทดลอง มีความรู้ ทักษะคิดและการปฏิบัติในวิธีการดำเนินงาน  
วางแผนพัฒนาคุณภาพชีวิตตาม เกณฑ์ความจำเป็นพื้นฐาน ดีกว่าในหมู่บ้านควบคุม

2 ประชาชนในหมู่บ้านทดลอง มีความรู้ ทักษะคิดและการปฏิบัติในวิธีการดำเนินงาน  
วางแผนพัฒนาคุณภาพชีวิตตาม เกณฑ์ความจำเป็นพื้นฐาน ดีกว่าในหมู่บ้านควบคุม

**กรอบแนวคิดในการทำวิจัย**



**คำจำกัดความที่ใช้ในการวิจัย**

1. **ผู้นำชุมชน** หมายถึง กรรมการหมู่บ้าน อาสาสมัครสาธารณสุขประจำหมู่บ้าน ผู้ถือข่าวสารสาธารณสุข และ/หรือ หัวหน้าคุ้ม ที่ดำเนินงานวางแผนพัฒนาคุณภาพชีวิตตามเกณฑ์ความจำเป็นพื้นฐาน

2. **คุณภาพชีวิต** หมายถึง การดำรงชีวิตของมนุษย์ในระดับที่เหมาะสมตามความจำเป็นพื้นฐาน ในสังคมหนึ่ง ๆ ในช่วงเวลาหนึ่ง

3. **คณะกรรมการสนับสนุนการปฏิบัติการพัฒนาชนบทระดับตำบล (คปต.)** หมายถึง คณะทำงานที่ได้รับการแต่งตั้งตามระเบียบสำนักนายกรัฐมนตรี ว่าด้วยการบริหารการพัฒนาชนบท พ.ศ.2524 หมวดที่ 5 องค์การระดับตำบลและหมู่บ้าน ประกอบด้วย กำนันห้องที่เป็นหัวหน้าคณะทำงาน เกษตรตำบล สาธารณสุขตำบล พัฒนาการ ครู ซึ่งสภาตำบลแต่งตั้ง 1 คน ราษฎรที่มีความรู้ความชำนาญทางช่างซึ่งสภาตำบลแต่งตั้ง 1 คน และราษฎรผู้ทรงคุณวุฒิ ซึ่งสภาตำบลแต่งตั้ง 1 คน เป็นเลขานุการคณะทำงาน

4. **ความจำเป็นพื้นฐาน** หมายถึง สิ่งจำเป็นแก่การครองชีพพื้นฐานของบุคคลแต่ละคนในสังคม หรือเป็นความต้องการพื้นฐานขั้นต่ำของชุมชนที่ควรจะมี หรือควรจะเป็น เพื่อให้สามารถมีชีวิตอยู่อย่างปกติสุขพอสมควร

5. **วิธีดำเนินงานวางแผนพัฒนาคุณภาพชีวิต** หมายถึง กลวิธีในการเตรียมชุมชน การสำรวจข้อมูล เพื่อหาปัญหาชุมชน การวิเคราะห์ปัญหา เพื่อกำหนดสาเหตุของปัญหา การจัดลำดับความสำคัญของปัญหาและการวางแผนแก้ไขปัญหา

6. **เกณฑ์ความจำเป็นพื้นฐานในระดับหมู่บ้าน** หมายถึง ความจำเป็นพื้นฐานที่ประชาชนในหมู่บ้านควรจะมีคือ

6.1 ประชาชนได้กินอาหารที่ถูกต้องลักษณะและเพียงพอกับความต้องการของร่างกาย

6.2 ประชาชนมีที่อยู่อาศัยและสภาพแวดล้อมที่เหมาะสม

6.3 ประชาชนได้มีโอกาสเข้าถึงบริการสังคมขั้นพื้นฐานที่จำเป็นแก่การดำรงชีวิตและการประกอบอาชีพ

6.4 ประชาชนมีความมั่นคงปลอดภัยในชีวิตและทรัพย์สิน

6.5 ประชาชนมีการผลิตและหาอาหารอย่างมีประสิทธิภาพ

6.6 ครอบครัวสามารถควบคุมช่วงเวลาและจำนวนการมีบุตรได้ตามต้องการ

6.7 ประชาชนมีส่วนร่วมในการพัฒนาความเป็นอยู่ และการกำหนดวิถีชีวิต  
ของตนเองและชุมชน

6.8 ประชาชนมีการพัฒนาจิตใจให้ดีขึ้น

7. หมู่บ้านทดลอง หมายถึง หมู่บ้านที่ดำเนินงานวางแผนพัฒนาคุณภาพชีวิต ตามรูปแบบที่ผู้วิจัยพัฒนาขึ้นมาใหม่

8. หมู่บ้านควบคุม หมายถึง หมู่บ้านที่ดำเนินงานวางแผนพัฒนาคุณภาพชีวิต ตามรูปแบบปกติที่เคยดำเนินงานมาในอดีต

#### **ประโยชน์ที่คาดว่าจะได้รับ**

1. ประชาชนในหมู่บ้านที่วิจัยสามารถพึ่งตนเองในการหาปัญหา สาเหตุของปัญหา ที่เป็นความจำเป็นพื้นฐาน เพื่อวางแผนพัฒนาคุณภาพชีวิตของทุกคนในหมู่บ้านได้เอง

2. เป็นแนวทางสำหรับหน่วยงานที่เกี่ยวข้อง นำไปใช้ถ่ายทอดให้ประชาชนในหมู่บ้านต่าง ๆ ในภาคตะวันออกเฉียงเหนือ ให้สามารถดำเนินงานวางแผนพัฒนาคุณภาพชีวิต ตามเกณฑ์ความจำเป็นพื้นฐานอย่างมีประสิทธิภาพ

3. หมู่บ้านที่อยู่โดยรอบหมู่บ้านที่ทำวิจัย ได้เห็นแบบอย่างในการพึ่งตนเอง ในการหาปัญหาและสาเหตุของปัญหา ที่เป็นความจำเป็นพื้นฐาน ซึ่งสามารถเลียนแบบนำไปใช้ในหมู่บ้านของตนได้

4. เป็นแนวทางในการศึกษาหาแบบที่เหมาะสม ในวิธีดำเนินงานวางแผนพัฒนาคุณภาพชีวิต ตามเกณฑ์ความจำเป็นพื้นฐานในภาคอื่น ๆ ของประเทศไทย