

ภาคผนวก

ภาคผนวก ก

- รายนามผู้เชี่ยวชาญ
- สำเนาหนังสือขอความอนุเคราะห์ในการตรวจสอบความเที่ยงตรงของเครื่องมือเพื่อการวิจัย
- สำเนาหนังสือขอความอนุเคราะห์ในการเก็บรวบรวมข้อมูลเพื่อหาคุณภาพของเครื่องมือเพื่อการวิจัย
- สำเนาหนังสือขอความอนุเคราะห์ในการเก็บรวบรวมข้อมูลเพื่อการวิจัย
- คะแนนการทดสอบให้คะแนนจากแบบวัดทักษะการคิดขั้นสูงของผู้ให้คะแนน
จำนวน 2 คน

รายชื่อผู้เชี่ยวชาญในการร่วมตรวจสอบหาความเที่ยงตรงแผนการจัดการเรียนรู้แบบ
STIM ประกอบด้วย

ผศ.วสุธร ตันวัฒนกุล

คณะสาธารณสุขศาสตร์ มหาวิทยาลัยบูรพา
จังหวัดชลบุรี

ผศ.ดร.สุรินทร์ สุทธิธาทิพย์

อาจารย์ใหญ่ โรงเรียนสาธิตพิบูลบำเพ็ญ
จังหวัดชลบุรี

อ.รุ่งฟ้า กิติญานุสันต์

คณะศึกษาศาสตร์ มหาวิทยาลัยบูรพา
จังหวัดชลบุรี

รศ.ดร.ฉลอง ทับศรี

คณบดี คณะศึกษาศาสตร์ มหาวิทยาลัยบูรพา
จังหวัดชลบุรี

อ.เทียนชัย ศรีจันทร์ดร

หัวหน้าหมวดวิชาสังคมศึกษา ศาสนาและวัฒนธรรม
โรงเรียนชลราษฎรอำรุง จังหวัดชลบุรี

(สำเนา)

ที่ ทม.....

บัณฑิตวิทยาลัย มหาวิทยาลัยบูรพา
ต.แสนสุข อ.เมือง จ.ชลบุรี 20131

26 พฤษภาคม 2547

เรื่อง ขอความอนุเคราะห์ในการตรวจสอบความเที่ยงตรงของเครื่องมือเพื่อการวิจัย
เรียน ผู้ช่วยศาสตราจารย์วสุธร ตันวัฒนกุล
สิ่งที่ส่งมาด้วย เค้าโครงยอวิทยานิพนธ์ และเครื่องมือเพื่อการวิจัยจำนวน 1 ชุด

ด้วยนางสาวสรลณี ไชติติลก นิสิตระดับบัณฑิตศึกษา หลักสูตรการศึกษา
มหาบัณฑิต สาขาวิชาเทคโนโลยีทางการศึกษา ได้รับอนุมัติให้ทำวิทยานิพนธ์ เรื่อง การพัฒนา
ทักษะกระบวนการคิดขั้นสูงของนักเรียนชั้นมัธยมศึกษาตอนปลายด้วยรูปแบบการสอนเพื่อ
พัฒนาการคิดเชิงระบบ ในความควบคุมดูแลของ ผู้ช่วยศาสตราจารย์ ดร.มนตรี แย้มกสิกร
ประธานกรรม ขณะนี้อยู่ในขั้นตอนการสร้างเครื่องมือเพื่อการวิจัย ในการนี้บัณฑิตวิทยาลัยได้
พิจารณาแล้วเห็นว่า ท่านเป็นผู้เชี่ยวชาญในเรื่องดังกล่าวเป็นอย่างดี จึงขออนุเคราะห์จากท่านใน
การตรวจสอบความเที่ยงตรงของเครื่องมือ เพื่อการวิจัยของนิสิตในครั้งนี้

จึงเรียนมาเพื่อโปรดพิจารณา บัณฑิตวิทยาลัย มหาวิทยาลัยบูรพา หวังเป็น
อย่างยิ่งว่าคงจะได้รับความอนุเคราะห์จากท่านด้วยดี และขอขอบคุณอย่างสูงมา ณ โอกาสนี้

ขอแสดงความนับถือ

ประทุม ม่วงมี

(รองศาสตราจารย์ ดร.ประทุม ม่วงมี)

คณบดีบัณฑิตวิทยาลัย

สำนักงานเลขานุการบัณฑิตวิทยาลัย

โทรศัพท์ (038) 745855

โทรสาร (038) 393466

(สำเนา)

ที่ ทม.....

บัณฑิตวิทยาลัย มหาวิทยาลัยบูรพา

ต.แสนสุข อ.เมือง จ.ชลบุรี 20131

27 พฤษภาคม 2547

เรื่อง ขอความอนุเคราะห์ในการตรวจสอบความเที่ยงตรงของเครื่องมือเพื่อการวิจัย
 เรียน ผู้ช่วยศาสตราจารย์ ดร.สุรินทร์ สุทธิธาทิพย์
 สิ่งที่ส่งมาด้วย เค้าโครงยอวิทยานิพนธ์ และเครื่องมือเพื่อการวิจัยจำนวน 1 ชุด

ด้วยนางสาวสรลาลี ไซตติลล นิสิตระดับบัณฑิตศึกษา หลักสูตรการศึกษามหาบัณฑิต สาขาวิชาเทคโนโลยีทางการศึกษา ได้รับอนุมัติให้ทำวิทยานิพนธ์ เรื่อง การพัฒนาทักษะกระบวนการคิดขั้นสูงของนักเรียนชั้นมัธยมศึกษาตอนปลายด้วยรูปแบบการสอนเพื่อพัฒนาการคิดเชิงระบบ ในความควบคุมดูแลของ ผู้ช่วยศาสตราจารย์ ดร.มนตรี แยมกสิกร ประธานกรรม ขณะนี้อยู่ในขั้นตอนการสร้างเครื่องมือเพื่อการวิจัย ในการนี้บัณฑิตวิทยาลัยได้พิจารณาแล้วเห็นว่า ท่านเป็นผู้เชี่ยวชาญในเรื่องดังกล่าวเป็นอย่างดี จึงขออนุเคราะห์จากท่านในการตรวจสอบความเที่ยงตรงของเครื่องมือ เพื่อการวิจัยของนิสิตในครั้งนี้

จึงเรียนมาเพื่อโปรดพิจารณา บัณฑิตวิทยาลัย มหาวิทยาลัยบูรพา หวังเป็นอย่างยิ่งว่าจะได้รับความอนุเคราะห์จากท่านด้วยดี และขอขอบคุณอย่างสูงมา ณ โอกาสนี้

ขอแสดงความนับถือ

ประทุม ม่วงมี

(รองศาสตราจารย์ ดร.ประทุม ม่วงมี)

คณบดีบัณฑิตวิทยาลัย

สำนักงานเลขานุการบัณฑิตวิทยาลัย

โทรศัพท์ (038) 745855

โทรสาร (038) 393466

(สำเนา)

ที่ ทม.....

บัณฑิตวิทยาลัย มหาวิทยาลัยบูรพา
 ต.แสนสุข อ.เมือง จ.ชลบุรี 20131

28 พฤษภาคม 2547

เรื่อง ขอความอนุเคราะห์ในการตรวจสอบความเที่ยงตรงของเครื่องมือเพื่อการวิจัย
 เรียน อ.รุ่งฟ้า กิติญาณสุนด์
 สิ่งที่ส่งมาด้วย เค้าโครงย่อวิทยานิพนธ์ และเครื่องมือเพื่อการวิจัยจำนวน 1 ชุด

ด้วยนางสาวสรลาลี ไซติติก นิสิตระดับบัณฑิตศึกษา หลักสูตรการศึกษา
 มหَابัณฑิต สาขาวิชาเทคโนโลยีทางการศึกษา ได้รับอนุมัติให้ทำวิทยานิพนธ์ เรื่อง การพัฒนา
 ทักษะกระบวนการคิดขั้นสูงของนักเรียนชั้นมัธยมศึกษาตอนปลายด้วยรูปแบบการสอนเพื่อ
 พัฒนาการคิดเชิงระบบ ในความควบคุมดูแลของ ผู้ช่วยศาสตราจารย์ ดร.มนตรี แยมกสิกร
 ประธานกรรม ขณะนี้อยู่ในขั้นตอนการสร้างเครื่องมือเพื่อการวิจัย ในการนี้บัณฑิตวิทยาลัยได้
 พิจารณาแล้วเห็นว่า ท่านเป็นผู้เชี่ยวชาญในเรื่องดังกล่าวเป็นอย่างดี จึงขออนุเคราะห์จากท่านใน
 การตรวจสอบความเที่ยงตรงของเครื่องมือ เพื่อการวิจัยของนิสิตในครั้งนี

จึงเรียนมาเพื่อโปรดพิจารณา บัณฑิตวิทยาลัย มหาวิทยาลัยบูรพา หวังเป็น
 อย่างยิ่งว่าคงจะได้รับความอนุเคราะห์จากท่านด้วยดี และขอขอบคุณอย่างสูงมา ณ โอกาสนี้

ขอแสดงความนับถือ

ประทุม ม่วงมี

(รองศาสตราจารย์ ดร.ประทุม ม่วงมี)

คณบดีบัณฑิตวิทยาลัย

สำนักงานเลขานุการบัณฑิตวิทยาลัย

โทรศัพท์ (038) 745855

โทรสาร (038) 393466

(สำเนา)

ที่ ทม.....

บัณฑิตวิทยาลัย มหาวิทยาลัยบูรพา
ต.แสนสุข อ.เมือง จ.ชลบุรี 20131

29 พฤษภาคม 2547

เรื่อง ขอความอนุเคราะห์ในการตรวจสอบความเที่ยงตรงของเครื่องมือเพื่อการวิจัย
เรียน รองศาสตราจารย์ ดร.ฉลอง ทับศรี
สิ่งที่ส่งมาด้วย คำโครงการวิทยานิพนธ์ และเครื่องมือเพื่อการวิจัยจำนวน 1 ชุด

ด้วยนางสาวสรลาลี โชติติติก นิสิตระดับบัณฑิตศึกษา หลักสูตรการศึกษา
มหาบัณฑิต สาขาวิชาเทคโนโลยีทางการศึกษา ได้รับอนุมัติให้ทำวิทยานิพนธ์ เรื่อง การพัฒนา
ทักษะกระบวนการคิดขั้นสูงของนักเรียนชั้นมัธยมศึกษาตอนปลายด้วยรูปแบบการสอนเพื่อ
พัฒนาการคิดเชิงระบบ ในความควบคุมดูแลของ ผู้ช่วยศาสตราจารย์ ดร.มนตรี แย้มกสิกร
ประธานกรรม ขณะนี้อยู่ในขั้นตอนการสร้างเครื่องมือเพื่อการวิจัย ในการนี้บัณฑิตวิทยาลัยได้
พิจารณาแล้วเห็นว่า ท่านเป็นผู้เชี่ยวชาญในเรื่องดังกล่าวเป็นอย่างดี จึงขออนุเคราะห์จากท่านใน
การตรวจสอบความเที่ยงตรงของเครื่องมือ เพื่อการวิจัยของนิสิตในครั้งนี้

จึงเรียนมาเพื่อโปรดพิจารณา บัณฑิตวิทยาลัย มหาวิทยาลัยบูรพา หวังเป็น
อย่างยิ่งว่าคงจะได้รับความอนุเคราะห์จากท่านด้วยดี และขอขอบคุณอย่างสูงมา ณ โอกาสนี้

ขอแสดงความนับถือ

ประทุม ม่วงมี

(รองศาสตราจารย์ ดร.ประทุม ม่วงมี)

คณบดีบัณฑิตวิทยาลัย

สำนักงานเลขานุการบัณฑิตวิทยาลัย

โทรศัพท์ (038) 745855

โทรสาร (038) 393466

(สำเนา)

ที่ ทม.....

บัณฑิตวิทยาลัย มหาวิทยาลัยบูรพา
ต.แสนสุข อ.เมือง จ.ชลบุรี 20131

30 พฤษภาคม 2547

เรื่อง ขอความอนุเคราะห์ในการตรวจสอบความเที่ยงตรงของเครื่องมือเพื่อการวิจัย
เรียน อ.เทียนชัย ศรีจันทร์ดร
สิ่งที่ส่งมาด้วย คำโครงการวิทยานิพนธ์ และเครื่องมือเพื่อการวิจัยจำนวน 1 ชุด

ด้วยนางสาวสรลาลี โชติติติก นิสิตระดับบัณฑิตศึกษา หลักสูตรการศึกษา
มหาบัณฑิต สาขาวิชาเทคโนโลยีทางการศึกษา ได้รับอนุมัติให้ทำวิทยานิพนธ์ เรื่อง การพัฒนา
ทักษะกระบวนการคิดขั้นสูงของนักเรียนชั้นมัธยมศึกษาตอนปลายด้วยรูปแบบการสอนเพื่อ
พัฒนาการคิดเชิงระบบ ในความควบคุมดูแลของ ผู้ช่วยศาสตราจารย์ ดร.มนตรี แยมกสิกร
ประธานกรรม ขณะนี้อยู่ในขั้นตอนการสร้างเครื่องมือเพื่อการวิจัย ในการนี้บัณฑิตวิทยาลัยได้
พิจารณาแล้วเห็นว่า ท่านเป็นผู้เชี่ยวชาญในเรื่องดังกล่าวเป็นอย่างดี จึงขออนุเคราะห์จากท่านใน
การตรวจสอบความเที่ยงตรงของเครื่องมือ เพื่อการวิจัยของนิสิตในครั้งนี้

จึงเรียนมาเพื่อโปรดพิจารณา บัณฑิตวิทยาลัย มหาวิทยาลัยบูรพา หวังเป็น
อย่างยิ่งว่าคงจะได้รับความอนุเคราะห์จากท่านด้วยดี และขอขอบคุณอย่างสูงมา ณ โอกาสนี้

ขอแสดงความนับถือ

ประทุม ม่วงมี

(รองศาสตราจารย์ ดร.ประทุม ม่วงมี)

คณบดีบัณฑิตวิทยาลัย

สำนักงานเลขานุการบัณฑิตวิทยาลัย

โทรศัพท์ (038) 745855

โทรสาร (038) 393466

(สำเนา)

ที่ ทม.....

บัณฑิตวิทยาลัย มหาวิทยาลัยบูรพา
ต.แสนสุข อ.เมือง จ.ชลบุรี 20131

16 มิถุนายน 2547

เรื่อง ขอความอนุเคราะห์ในการเก็บรวบรวมข้อมูลเพื่อหาคุณภาพของเครื่องมือเพื่อการวิจัย
เรียน ผู้อำนวยการโรงเรียนชลราษฎรอำรุง จังหวัดชลบุรี
สิ่งที่ส่งมาด้วย เครื่องมือเพื่อการวิจัยจำนวน 1 ชุด

ด้วยนางสาวสรลาลี โชติติติก นิสิตระดับบัณฑิตศึกษา หลักสูตรการศึกษา
มหาบัณฑิต สาขาวิชาเทคโนโลยีทางการศึกษา ได้รับอนุมัติให้ทำวิทยานิพนธ์ เรื่อง การพัฒนา
ทักษะกระบวนการคิดขั้นสูงของนักเรียนชั้นมัธยมศึกษาตอนปลายด้วยรูปแบบการสอนเพื่อ
พัฒนาการคิดเชิงระบบ ในความควบคุมดูแลของ ผู้ช่วยศาสตราจารย์ ดร.มนตรี แยมกสิกร
ประธานกรรม มีความประสงค์ขออำนวยความสะดวกในการเก็บรวบรวมข้อมูลจาก นักเรียนชั้น
มัธยมศึกษาปีที่ 4 จำนวน 100 คน โดยผู้วิจัยจะขออนุญาตเก็บรวบรวมข้อมูลด้วยตนเอง

จึงเรียนมาเพื่อโปรดพิจารณา บัณฑิตวิทยาลัย มหาวิทยาลัยบูรพา หวังเป็น
อย่างยิ่งว่าคงจะได้รับความอนุเคราะห์จากท่านด้วยดี และขอขอบคุณอย่างสูงมา ณ โอกาสนี้

ขอแสดงความนับถือ

ประทุม ม่วงมี

(รองศาสตราจารย์ ดร.ประทุม ม่วงมี)

คณบดีบัณฑิตวิทยาลัย

สำนักงานเลขานุการบัณฑิตวิทยาลัย

โทรศัพท์ (038) 745855

โทรสาร (038) 393466

(สำเนา)

ที่ ทม.....

บัณฑิตวิทยาลัย มหาวิทยาลัยบูรพา
ต.แสนสุข อ.เมือง จ.ชลบุรี 20131

26 มิถุนายน 2547

เรื่อง ขอความอนุเคราะห์ในการเก็บรวบรวมข้อมูลเพื่อการวิจัย
เรียน ผู้อำนวยการโรงเรียนชลราษฎรอำรุง จังหวัดชลบุรี
สิ่งที่ส่งมาด้วย เครื่องมือเพื่อการวิจัยจำนวน 1 ชุด

ด้วยนางสาวสราลี ไชติติติก นิสิตระดับบัณฑิตศึกษา หลักสูตรการศึกษา
มหาบัณฑิต สาขาวิชาเทคโนโลยีทางการศึกษา ได้รับอนุมัติให้ทำวิทยานิพนธ์ เรื่อง การพัฒนา
ทักษะกระบวนการคิดขั้นสูงของนักเรียนชั้นมัธยมศึกษาตอนปลายด้วยรูปแบบการสอนเพื่อ
พัฒนาการคิดเชิงระบบ ในความควบคุมดูแลของ ผู้ช่วยศาสตราจารย์ ดร.มนตรี แยมกสิกร
ประธานกรรม มีความประสงค์ขอความอนุเคราะห์จากท่าน เพื่ออำนวยความสะดวกในการเก็บ
รวบรวมข้อมูลจาก นักเรียนชั้นมัธยมศึกษาปีที่ 4 จำนวน 100 คน โดยผู้วิจัยจะขออนุญาตเก็บ
รวบรวมข้อมูลด้วยตนเอง

จึงเรียนมาเพื่อโปรดพิจารณา บัณฑิตวิทยาลัย มหาวิทยาลัยบูรพา หวังเป็น
อย่างยิ่งว่าคงจะได้รับความอนุเคราะห์จากท่านด้วยดี และขอขอบคุณอย่างสูงมา ณ โอกาสนี้

ขอแสดงความนับถือ

ประทุม ม่วงมี

(รองศาสตราจารย์ ดร.ประทุม ม่วงมี)

คณบดีบัณฑิตวิทยาลัย

สำนักงานเลขาธิการบัณฑิตวิทยาลัย

โทรศัพท์ (038) 745855

โทรสาร (038) 393466

ตารางทดสอบการให้คะแนนจากแบบทักษะการคิดขั้นสูง

นักเรียนคนที่	ผู้ให้คะแนนคนที่ 1	ผู้ให้คะแนนคนที่ 2
1	22	22
2	24	25
3	21	21
4	22	23
5	24	24
6	25	26
7	24	25
8	26	25
9	21	22
10	23	22
11	25	25
12	23	22
13	25	26
14	22	22
15	24	25
16	24	24
17	25	24
18	22	23
19	22	21
20	23	23

- ผู้ให้คะแนนคนที่ 1 คือ อาจารย์สราลี โชติดีติก อาจารย์ประจำกลุ่มสาระวิชา
สังคมศึกษา ศาสนาและวัฒนธรรม ประจำชั้นมัธยมศึกษาปีที่ 4 โรงเรียนชลราษฎรอำรุง จ.ชลบุรี
- ผู้ให้คะแนนคนที่ 2 คือ อาจารย์เทียนชัย ศรีจันทร์ดร หัวหน้ากลุ่มสาระวิชา
สังคมศึกษา ศาสนาและวัฒนธรรม โรงเรียนชลราษฎรอำรุง จ.ชลบุรี

ภาคผนวก ข

- แบบประเมินผลทักษะความคิด

แบบประเมินผลการคิด

เกณฑ์การประเมิน	ระดับคะแนน			
	3	2	1	0
1. สามารถให้เหตุผลในการเกิดปัญหา				
2. วิเคราะห์องค์ประกอบของปัญหา				
3. สามารถแยกแยะประเด็นของปัญหาได้				
4. นำเสนอข้อมูลเพิ่มเติมที่เกี่ยวข้องกับปัญหาได้				
5. เขียนแผนภาพปัญหาได้ครอบคลุมปัญหาที่เกิดขึ้นทั้งหมด				
6. เขียนแผนภาพวิเคราะห์ถึงปัญหาสังคมว่าส่งผลกระทบต่อใคร และสถาบันทางสังคมอย่างไรบ้าง				
7. เขียนแผนภาพวิเคราะห์สาเหตุที่มาของปัญหาสังคม				
8. นำเสนอแนวทางการแก้ไขปัญหาสังคม				
9. นำผลงานที่ตนเองและผู้อื่นนำเสนอมาสังเคราะห์				
10. ชื่นชมตนเองและบุคคลอื่นที่สามารถแก้ปัญหาได้				

หลักเกณฑ์การให้คะแนน

- ข้อ 1 สามารถให้เหตุผลในการเกิดปัญหาได้
- 3 - สามารถให้เหตุผลในการเกิดปัญหาได้อย่างน้อย 3 ประเด็น
 - 2 - สามารถให้เหตุผลในการเกิดปัญหาได้อย่างน้อย 2 ประเด็น
 - 1 - สามารถให้เหตุผลในการเกิดปัญหาได้อย่างน้อย 1 ประเด็น
 - 0 - ไม่สามารถให้เหตุผลในการเกิดปัญหาได้
- ข้อ 2 วิเคราะห์องค์ประกอบของปัญหาได้
- 3 - วิเคราะห์องค์ประกอบของปัญหาได้อย่างน้อย 3 ประเด็น
 - 2 - วิเคราะห์องค์ประกอบของปัญหาได้อย่างน้อย 2 ประเด็น
 - 1 - วิเคราะห์องค์ประกอบของปัญหาได้อย่างน้อย 1 ประเด็น
 - 0 - ไม่สามารถวิเคราะห์องค์ประกอบของปัญหาได้

- ข้อ 3 สามารถแยกแยะประเด็นของปัญหาได้
- 3 - สามารถแยกแยะประเด็นของปัญหาได้อย่างน้อย 3 ประเด็น
 - 2 - สามารถแยกแยะประเด็นของปัญหาได้อย่างน้อย 2 ประเด็น
 - 1 - สามารถแยกแยะประเด็นของปัญหาได้อย่างน้อย 1 ประเด็น
 - 0 - ไม่สามารถแยกแยะประเด็นของปัญหาได้
- ข้อ 4 นำเสนอข้อมูลเพิ่มเติมที่เกี่ยวข้องกับปัญหาได้
- 3 - นำเสนอข้อมูลเพิ่มเติมที่เกี่ยวข้องกับปัญหาได้อย่างน้อย 3 ข้อ
 - 2 - นำเสนอข้อมูลเพิ่มเติมที่เกี่ยวข้องกับปัญหาได้อย่างน้อย 2 ข้อ
 - 1 - นำเสนอข้อมูลเพิ่มเติมที่เกี่ยวข้องกับปัญหาได้อย่างน้อย 1 ข้อ
 - 0 - ไม่สามารถนำเสนอข้อมูลเพิ่มเติมที่เกี่ยวข้องกับปัญหาได้
- ข้อ 5 เขียนแผนภาพปัญหาได้ครอบคลุมปัญหาที่เกิดขึ้นทั้งหมด
- 3 - เขียนแผนภาพอธิบายปัญหาได้อย่างครอบคลุมปัญหาที่เกิดขึ้นทั้งหมดอย่างเป็นลำดับขั้นตอนได้ชัดเจนและถูกต้อง
 - 2 - เขียนแผนภาพอธิบายปัญหาได้อย่างครอบคลุมปัญหาที่เกิดขึ้นทั้งหมดอย่างเป็นลำดับขั้นตอน
 - 1 - เขียนแผนภาพอธิบายปัญหาที่เกิดขึ้นได้
 - 0 - ไม่สามารถเขียนแผนภาพปัญหาได้
- ข้อ 6 เขียนแผนภาพวิเคราะห์ถึงปัญหาสังคมว่าส่งผลกระทบต่อใครและสถาบันทางสังคมอย่างไรบ้าง
- 3 - เขียนแผนภาพที่เรียงลำดับการวิเคราะห์สาเหตุของปัญหาได้ครบถ้วน ถูกต้องเป็นระบบ และมีการเพิ่มเติมรายละเอียดจากความคิดของตนเอง
 - 2 - เขียนแผนภาพที่เรียงลำดับสาเหตุของปัญหาได้ครบถ้วนและเป็นลำดับขั้นตอน
 - 1 - เขียนแผนภาพวิเคราะห์สาเหตุได้ครบถ้วน แต่ไม่เป็นลำดับ
 - 0 - เขียนแผนภาพได้ แต่วิเคราะห์สาเหตุได้ไม่ครอบคลุมและไม่เป็นลำดับขั้นตอน
- ข้อ 7 เขียนแผนภาพวิเคราะห์สาเหตุที่มาของปัญหาสังคม
- 3 - เขียนแผนภาพวิเคราะห์ปัญหาที่เกิดขึ้นจากเกณฑ์ที่กำหนดให้ได้อย่างน้อย 3 ประเด็น
 - 2 - เขียนแผนภาพวิเคราะห์ปัญหาที่เกิดขึ้นจากเกณฑ์ที่กำหนดให้ได้อย่างน้อย 2 ประเด็น
 - 1 - เขียนแผนภาพวิเคราะห์ปัญหาที่เกิดขึ้นจากเกณฑ์ที่กำหนดให้ได้อย่างน้อย 1 ประเด็น
 - 0 - เขียนแผนภาพวิเคราะห์ปัญหาที่เกิดขึ้นจากเกณฑ์ที่กำหนดให้ไม่ได้

ข้อ 8 นำเสนอแนวทางการแก้ไขปัญหาสังคม

3 - นำเสนอแผนภาพได้เป็นกระบวนการขั้นตอนที่สมบูรณ์และมีรายละเอียดเพิ่มเติมที่สามารถนำไปใช้ปฏิบัติได้ อย่างน้อย 3 ประเด็น

2 - นำเสนอแผนภาพได้เป็นขั้นตอนและมีรายละเอียดเพิ่มเติมที่สามารถนำไปใช้ปฏิบัติได้ อย่างน้อย 2 ประเด็น

1 - นำเสนอแผนภาพได้เป็นกระบวนการขั้นตอนและมีรายละเอียดเพิ่มเติมที่สามารถนำไปใช้ปฏิบัติได้ อย่างน้อย 1 ประเด็น

0 - นำเสนอแผนภาพแนวทางได้แต่ไม่เป็นกระบวนการ

ข้อ 9 นำผลงานที่ตนเองและผู้อื่นนำเสนอมาสังเคราะห์

3 - นำผลงานที่ตนเองและผู้อื่นนำเสนอมาสังเคราะห์ได้อย่างน้อย 3 ประเด็น

2 - นำผลงานที่ตนเองและผู้อื่นนำเสนอมาสังเคราะห์ได้อย่างน้อย 2 ประเด็น

1 - นำผลงานที่ตนเองและผู้อื่นนำเสนอมาสังเคราะห์ได้อย่างน้อย 1 ประเด็น

0 - นำผลงานที่ตนเองและผู้อื่นนำเสนอมาสังเคราะห์ได้อย่างน้อย 0 ประเด็น

ข้อ 10 ชื่นชมตนเองและบุคคลอื่นที่สามารถแก้ปัญหาได้

3 - ภาคภูมิใจที่ตนเองและผู้อื่นสามารถแก้ไขปัญหาได้สำเร็จ และชักชวนให้ผู้อื่นสนใจที่จะปฏิบัติตาม

2 - รู้สึกสนใจและอยากมีส่วนร่วมในการแก้ไขปัญหาอย่างเต็มที่

1 - สนใจแก้ไขปัญหาด้วยตนเองในเรื่องที่อยากทำหรือมีโอกาส

0 - สนใจแก้ไขปัญหาเมื่อมีผู้กระตุ้น

เกณฑ์การวัดผลประเมินผล

ผ่าน - ได้คะแนนตั้งแต่ 65 % ขึ้นไป

ไม่ผ่าน - ได้คะแนนต่ำกว่า 65 % ขึ้นไป

กิจกรรมเสนอแนะ

ถ้าไม่ผ่านเกณฑ์การวัดควรเรียนใหม่

บันทึกผลการสอน

ภาคผนวก ค

- เหตุการณ์ที่เกี่ยวข้องกับความสำคัญและบทบาทหน้าที่ของสถาบันทางสังคมเรื่อง “ชายตัวตอบแทนพระคุณแม่”
- ปัญหาสังคมเรื่อง “ขโมยเพื่อเลี้ยงตา-ยาย”
- ใบความรู้ที่ 1 เรื่อง หน้าที่ของสถาบันทางสังคม
- ใบความรู้ที่ 2 เรื่อง ปัญหาสังคม

เรื่อง “ชายตัวตอแบนพระคุณแม่”

เหตุการณ์สลดใจแม่ทาสยาบ้า นางสมบัติ ศรีจันอินทร์ ถูกจับกุมได้ที่บ้านเช่า ซ.ทรายทอง 45 ถ.ติวานนท์ จ.นนทบุรี ในข้อหาเป็นธุระจัดหาเด็กเพื่อให้บริการทางเพศ หลังจาก พากุลสาวและลูกเลี้ยงเร่ขายบริการทางเพศจนประชาชนทนดูพฤติกรรมไม่ได้ร้องเรียนไปยังมูลนิธิ ปวีณา หงสกุล เพื่อเด็กและสตรีประสานเจ้าหน้าที่ตำรวจทำการล้อมซื้อ และเข้าช่วยเหลือ น.ส.ปุย (นามสมมติ) อายุ 16 ปี และ ด.ญ.อ้อม อายุ 12 ขวบ ซึ่งถูกผู้เป็นแม่บังคับให้ขายบริการมาตั้งแต่ อายุ 10 ขวบ และขณะนี้ได้อยู่ในความดูแลของมูลนิธิปวีณา หงสกุล เพื่อเด็กและสตรี

นางปวีณา หงสกุล ประธานมูลนิธิปวีณา หงสกุล เพื่อเด็กและสตรี กล่าวว่า เด็กทั้งสองคนแม่ให้เร่ขายบริการไปทั่ว พอไม่มีลูกค้าก็ให้ไปยืนขายตัวที่สนามหลวง คีน ๆ หนึ่ง 3-4 คน ได้เงินครั้งละ 200-400 บาท แต่บางครั้งก็โดนหลอก พอให้บริการเสร็จ ลูกค้าก็หนีเลย ไม่จ่ายเงิน ค่าบริการให้ แยกบางคนก็ตบตีจนหน้าช้ำตัวช้ำ ได้รับบาดเจ็บกลับบ้าน

นางปวีณา กล่าวว่า เมื่อได้รับเงินมา ผู้เป็นแม่จะนำไปซื้อยาบ้ามาให้ ส่วนแม่เองไม่ได้มี อาชีพอะไร เคยขายบริการเหมือนกัน ขณะนี้เด็กทั้งสองสภาพจิตใจดีขึ้นแล้ว ทางมูลนิธิ จะ อุปการะส่งให้เรียนหนังสือเหมือนคนอื่น ๆ หรือถ้ามีผู้ปกครองมาติดต่อขอรับตัวไป ทางมูลนิธิจะ ต้องพิจารณาดูก่อนว่าจะเหมาะสมหรือไม่

น.ส.ปุย กล่าวอีกว่า ตนเคยเรียนหนังสือ แต่ต้องออกจากโรงเรียนตั้งแต่ ม.2 เพราะทางบ้านไม่มีเงินส่งเรียน พ่อแม่ ๆ อยู่ต่างจังหวัด เคยเจอกันครั้งเดียวตอนอายุ 12 ปี ตนไม่รู้จะไปทำงานอะไร จึงเลือกทำอาชีพนี้เพราะอายุยังน้อยเกินไป สมัยรงานที่ไหนก็ไม่มีใครรับ “ตัดสินใจทำ เพราะมี ภาวะต้องรับผิดชอบจ่ายค่าเช่าบ้าน รวมค่าใช้จ่ายอื่น ให้แม่อีก ตกเดือนละกว่าสองพันบาท เงินที่ได้มาจะนำมาซื้อของที่อยากได้มาก ๆ และซื้อของกินที่อยากกิน ซื้อยาบ้าเสพบ้าง บางครั้งจะเสพ ตอนเล่นไพ่เท่านั้น เพราะต้องอดหลับอดนอน เสพแต่ละครั้งติดต่อกัน 3 วัน วันละ 3-4 เม็ด”

น.ส.ปุย กล่าว

ด้าน ด.ญ.อ้อม ยอมรับว่า ทำอาชีพนี้เพราะสงสารแม่ที่เลี้ยงตนมาตั้งแต่แบเบาะแม่ต้อง เสพยาบ้าแต่ไม่มีเงินซื้อ ทำอาชีพนี้มานานกว่า 3 เดือนแล้ว มีลูกค้าใช้บริการ 4-5 ครั้ง ราคาครั้งละ 300 บาท ลูกค้าคนแรกคือคนข้างห้องเช่าที่ทำงานเป็นยามอยู่ธนาคารไทยทูลุ สาขาราชประสงค์

“หนูไปนอนกับเขา ให้เงินมา หนูเอาไปซื้อขนมกิน 20 บาท ที่เหลือก็จะให้แม่หมด ให้แม่ เก็บไว้ใช้”

เรื่อง “ขโมยเพื่อเลี้ยงตา-ยาย”

เหตุการณ์ ด.ช.ตี๋ และ ด.ช.ต๋อง (นามสมมติ) อายุ 14 ปี ชาวจังหวัดชลบุรี ถูกตำรวจ ส.ภ.อ.เมืองชลบุรี จับกุมดำเนินคดีในข้อหาลักทรัพย์ เมื่อวันที่ 5 เมษายน พร้อมรับสารภาพว่าหาเงินเลี้ยงตาดยายที่พิการ และครอบครัวแตกร้าง กลายเป็นเรื่องราวที่ชวนให้ติดตามว่าเป็นข้อเท็จจริง หรือแค่ข้ออ้างของเด็กดังกล่าว

เพื่อให้เกิดความกระจ่างในเรื่องนี้ “คม ชัด ลึก” จึงได้ลงไปตรวจสอบว่าเป็นไปตามที่เด็ก กล่าวอ้างหรือไม่ ซึ่งพบว่าที่บ้านพักของ ด.ช.ตี๋ ตั้งอยู่บ้านเลขที่ 6/55 หมู่ 3 ต.บ้านสวน อ.เมือง จ.ชลบุรี มีสภาพเป็นบ้านไม้ชั้นเดียวอยู่กันอย่างแออัด มีเพียงตาดยาย 2 คน นั่งอยู่ในบ้านหลัง ดังกล่าวด้วยสีหน้าไม่สู้ดีนัก หลังจากหลานชายถูกตำรวจจับกุม

นายทอง ทับทอง อายุ 65 ปี ตาของ ด.ช.ตี๋ ซึ่งถูกผ่าตัดนำกล้องเสียงไปจนไม่สามารถพูดอะไรได้ ส่วนยายชื่อนางบาง ทับทอง อายุ 64 ปี สภาพต้นขาขวาหัก มีรอยเย็บประมาณ 1 ฟุต เนื่องจากตกจากการช้อนทำรถจักรยานยนต์เมื่อ 2-3 ปีที่ผ่านมา และไม่สามารถเดินเหินได้ปกติ ต้องอาศัยไม้ค้ำยันเดิน

นางบางกล่าวว่า ครอบครัวทุกวันนี้ได้อาศัยเงินเพียงเล็กน้อยจากการขายน้ำมันที่หน้าบ้าน ทุกวัน ด.ช.ตี๋ จะหาผักหากับข้าวมาให้กิน ตอนนี้อยู่พักขโมยของถูกตำรวจจับได้และถูกควบคุมตัวไว้ที่สถานแรกรับเด็กและเยาวชน จังหวัดชลบุรี ซึ่งตั้งใจจะไปเยี่ยมเหมือนกันแต่ไม่มีเงิน “ยายก็เดือนตลอดเวลาไม่ให้ไปพักขโมยของชาวบ้าน ช่วง 2-3 วันผ่านมา ได้มีเด็กมาดลุดคดียกัน ยายก็เดือนแล้วอย่าไปลักขโมยของเขา แต่ที่ไหนได้ก็ไปทำผิดอีก ยายเดือนแล้วเขาก็ไม่เชื่อ” นางบางกล่าวและว่าก่อนหน้านี้ก็ไปลักของมาจนนำชายตี๋ไปแล้วหลายหนเจ้าทุกข์ส่วนใหญ่ก็ไม่เอาเรื่องและคืนทรัพย์สินให้ไป

นางบางบอกด้วยว่า รายได้ที่ใช้จ่ายภายในบ้าน ก็จะได้จากลูกหลานจัดสรรปันส่วนมาให้จะมีรายได้เฉลี่ยเดือน 1,000 บาท ซึ่งไม่เพียงพอ เพราะคนอาศัยอยู่ในบ้านหลายคนนอกจากนี้ยังมีรายได้อีกส่วนหนึ่งจากภรรยาของ ด.ช.ตี๋ ซึ่งเป็นลูกจ้างทำซาลาเปาขาย แต่ช่วงนี้ท้อง อ่อน ๆ ประมาณ 3 เดือน จะได้สัปดาห์ละ 700 บาท ก็จะแบ่งให้ยายประมาณ 100-200 บาท

“ตี๋ถูกตำรวจจับในครั้งนี่ เมื่อผิดก็ต้องรับผิด ส่วนเมียก็ว่าไปอีกเรื่องหนึ่ง ยอมรับว่าเด็กมันใกล้ชิดกัน ทำอะไรไปก็รู้เท่าไม่ถึงการณ์ หากมีเงินอีกสักหน่อยว่าจะไปเยี่ยมมัน ส่วนการหุงหาอาหารคงต้องช่วยตัวเองไปพลาง ๆ ก่อน หากมีหน่วยงานราชการช่วยสงเคราะห์บ้างก็จะดี”

นางบางระบุ

หลังถูกจับกุม ด.ช.ตี ให้การว่า ได้ลักทรัพย์มาแล้ว 2 ครั้ง แต่เหตุที่ต้องออกขโมยทรัพย์สิน
ของผู้อื่นเพราะมีภาระต้องรับผิดชอบหลายอย่าง เนื่องจากต้องเลี้ยงดูตาที่พูดไม่ได้ส่วนยายก็ขาหัก
เดินไม่ได้ ขณะที่แม่ก็ติดคุกในข้อหาค้ายาบ้า ซ้ำร้ายพ่อได้แยกทางกับแม่ไปนานแล้ว ปัจจุบันตัวเอง
ก็มีภรรยาแล้ว อายุ 15 ปี กำลังตั้งท้องประมาณ 3 เดือน การศึกษาก็จบเพียงชั้นประถมปีที่ 4 และ
ไม่มีงานทำ จึงต้องมาลักทรัพย์เพื่อหาเลี้ยงชีพ

คม ชัด ลึก ปีที่ 1 ฉบับที่ 174, 2545: 15

ใบงานที่ 1

เขียน Mind Map ตามหัวข้อต่อไปนี้

- เหตุการณ์ขโมยเพื่อเลี้ยงตา-ยาย ที่เกิดมีปัจจัยอะไรบ้างที่เป็นสาเหตุทำให้เด็กชายตีและเด็กชายต้องต้องกระทำผิด
- เหตุการณ์ขโมยเพื่อเลี้ยงตา-ยาย เกิดปัญหา ส่งผลกระทบต่อสถาบันทางสังคมอย่างไรบ้าง
- นักเรียนเห็นว่าหากตนเองอยู่ในสถานการณ์เช่นเด็กชายตีและเด็กชายต้องจะเลือกปฏิบัติอย่างไร
- หากนักเรียนไม่อยากกระทำผิดเช่นเหตุการณ์ของเด็กชายตีและเด็กชายต้อง ควรปฏิบัติตนหรือหาทางออกอย่างไร
- ปัญหาที่เกิดขึ้นสิ่งที่บุคคลกระทำผิด-ถูกอย่างไร และปัญหาที่มีสาเหตุมาจากสิ่งใด

ใบความรู้ที่ 1 สถาบันทางสังคม

ความหมายของสถาบันทางสังคม

สถาบันทางสังคม หมายถึง แบบแผนในการคิด การกระทำที่คนในสังคมยึดถือ ยอมรับ และประพฤติปฏิบัติสืบต่อกันมาภายใต้กฎเกณฑ์ของสังคม โดยจะตอบสนองความต้องการพื้นฐานของสมาชิกในสังคม และกำหนดสถานภาพและบทบาทของบุคคลต่าง ๆ เช่น สถาบันครอบครัว มีหน้าที่ให้กำเนิดชีวิตใหม่ และให้ความรักความอบอุ่นแก่สมาชิกของครอบครัว โดยพ่อและแม่มีบทบาทหน้าที่ในการอบรมและดูแลลูกเพื่อให้เป็นสมาชิกที่ดีของสังคมต่อไป สถาบันทางสังคมจึงเกิดขึ้นจากความต้องการของสมาชิกในสังคม โดยจะดำรงอยู่หรือสูญสิ้นไปก็ได้ แต่เนื่องจากสถาบันทางสังคมเป็นที่ยอมรับของสังคมส่วนใหญ่ จึงมักไม่ค่อยเปลี่ยนแปลงหรือเปลี่ยนแปลงได้ยาก

ประเภทและบทบาทหน้าที่ของสถาบันทางสังคม

1. สถาบันครอบครัว

สถาบันครอบครัวเป็นสถาบันพื้นฐานของสังคมไทย ซึ่งเกิดจากกลุ่มคนตั้งแต่สองคนขึ้นไป มีความสัมพันธ์กันทางการสมรส ทางสายโลหิต หรือการรับเอาไว้เป็นบุตรบุญธรรม รวมทั้งการรับบุคคลอื่น เช่น ญาติ และคนรับใช้มาอาศัยอยู่ร่วมกัน เป็นสถาบันที่ใกล้ชิด และมีอิทธิพลโดยตรงในการอบรมขัดเกลาให้สมาชิกมีบุคลิกภาพ และมีการปรับตัวที่เหมาะสมเพื่อเป็นสมาชิกที่ดีในสังคม

หน้าที่ของสถาบันครอบครัว

- สร้างสมาชิกใหม่ให้แก่สังคม เพื่อทดแทนสมาชิกที่เสียชีวิตไป และช่วยให้สังคมดำรงอยู่ได้
- เลี้ยงดูและอบรมสมาชิกของครอบครัว เพื่อให้สมาชิกได้รับความปลอดภัยและเจริญเติบโตเป็นผู้ใหญ่ที่มีคุณภาพ
- อบรมสั่งสอนให้รู้ระเบียบแบบแผนและโครงสร้างของสังคม เพื่อให้สมาชิกสามารถปรับตัวให้เข้ากับสภาพแวดล้อมและดำรงชีวิตอยู่ในสังคมได้อย่างมีความสุข
- ให้ความรักและความอบอุ่นด้วยความบริสุทธิ์ใจ เพื่อให้สมาชิกมีกำลังใจในการต่อสู้กับอุปสรรคต่าง ๆ
- กำหนดสถานภาพทางสังคมให้แก่สมาชิก เพื่อให้สมาชิกแต่ละคนเรียนรู้บทบาทของตนในด้านต่าง ๆ

- สร้างระเบียบด้านความสัมพันธ์ทางเพศ เพื่อควบคุมความสัมพันธ์ทางเพศให้อยู่ในขอบเขต ทำให้ชายและหญิงได้สนองความต้องการทางเพศอย่างถูกต้องตามทำนองคลองธรรม บทบาทของสมาชิก

สมาชิกในครอบครัวต้องมีบทบาทไปตามสถานภาพของตน เช่น พ่อแม่มีบทบาทในครอบครัวรอบรมเลี้ยงดู ให้ความรักความเมตตาแก่ลูก ส่วนลูกมีบทบาท คือ รักและเคารพ เชื่อฟังพ่อแม่

2. สถาบันการศึกษา

สถาบันการศึกษา เป็นสถาบันที่จำเป็นสำหรับการพัฒนามนุษย์ต่อจากสถาบันครอบครัว โดยให้การศึกษาแก่สมาชิกในสังคม มีจุดมุ่งหมายเพื่อให้สมาชิกในสังคมเป็นบุคคลที่มีคุณภาพ มีความรู้ ความสามารถ มีคุณธรรมและจริยธรรม และสามารถทำประโยชน์ให้กับสังคม ตลอดจนสามารถดำรงชีวิตร่วมกับผู้อื่นได้อย่างมีความสุข

หน้าที่ของสถาบันการศึกษา

- ให้ความรู้ ความสามารถ และทักษะแก่บุคคล โดยมุ่งเน้นที่การให้ผู้เรียนคิดเป็น ทำเป็น แก้ปัญหาเป็น และสามารถสร้างองค์ความรู้ใหม่ได้ด้วยตนเอง

- อบรมสมาชิกให้มีคุณธรรม จริยธรรม และเป็นคนดีของสังคม

- สอนและฝึกอาชีพให้แก่สมาชิก เพื่อนำความรู้ไปประกอบอาชีพและพัฒนาอาชีพ สำหรับการทำงานในอนาคต

- อนุรักษ์และพัฒนาประเพณีและวัฒนธรรมที่ดีงาม เพื่อให้สมาชิกมีความผูกพัน

- เป็นแหล่งความรู้ที่สำคัญเพื่อการพัฒนาและถ่ายทอดความรู้ให้แก่สมาชิก

บทบาทของสมาชิก

สมาชิกในสถาบันศึกษามีบทบาทไปตามสถานภาพและตำแหน่งต่าง ๆ เช่น ผู้อำนวยการโรงเรียนมีบทบาทในการบริหารการศึกษาของโรงเรียน ครูมีบทบาทในการสั่งสอน อบรมให้ศิษย์มีความรู้ และเป็นพลเมืองดีของสังคม ส่วนนักเรียนมีบทบาทในการตั้งใจเล่าเรียน เชื่อฟังคำสั่งสอนอบรมของครู เป็นต้น

3. สถาบันศาสนา

สถาบันศาสนา เป็นส่วนหนึ่งของวัฒนธรรม ก่อให้เกิดแบบแผนหรือแนวทางในการปฏิบัติตนของสมาชิก ซึ่งประกอบด้วยความเชื่อ ความรู้สึกทางอารมณ์ และพฤติกรรมที่แสดงออกอย่างถูกต้องและเหมาะสม

สถาบันศาสนามีรูปแบบที่สำคัญ ได้แก่ พิธีกรรม หลักความเชื่อ หลักธรรมคำสอน สิ่งสักการะบูชา และสัญลักษณ์ทางศาสนา

หน้าที่ของสถาบันศาสนา

- เป็นสถานที่แลกเปลี่ยนความคิดเห็นระหว่างสมาชิก ทำให้เกิดความสัมพันธ์กันอย่างใกล้ชิด
- เป็นสถานที่จัดประเพณีและวัฒนธรรมทางศาสนา เช่น การบวช การทำบุญ เป็นต้น
- อบรมศีลธรรมให้แก่สมาชิกของสังคม และเป็นพื้นฐานของหลักจริยธรรม
- เป็นแบบอย่างของความประพฤติที่ดีให้แก่สมาชิก ฝึกให้สมาชิกมีระเบียบวินัย มีหลักปฏิบัติที่ถูกต้องเหมาะสมในการดำเนินชีวิต ก่อให้เกิดพฤติกรรมที่มีคุณประโยชน์ต่อสังคม
- เป็นพื้นฐานสำคัญของอำนาจรัฐ เช่น ในระบบการปกครองที่ไม่มีการแยกอาณาจักรออกจากศาสนจักร โดยยอมให้ศาสนจักรเป็นใหญ่ หรือในบางสังคมที่ยอมให้ผู้นำศาสนาเป็นผู้นำทางการเมืองด้วย

บทบาทของสมาชิก

สมาชิกของสถาบันศาสนามีบทบาทตามสถานภาพต่าง ๆ เช่น นักบวชมีบทบาทในการสอนให้คนเป็นคนดี ละเว้นความชั่ว ข้าราชการมีบทบาทในการปฏิบัติตนให้อยู่ในศีลธรรม เป็นต้น

4. สถาบันการเมืองการปกครอง

สถาบันการเมืองการปกครอง เป็นสถาบันที่กำหนดระบบอำนาจการจัดการในสังคม ประกอบด้วยกลุ่มคนหรือองค์กรทางสังคมที่มีหน้าที่รักษาความปลอดภัย และความมั่นคงของชาติ เพื่อช่วยแก้ปัญหาต่าง ๆ ช่วยป้องกันและปราบปราม ช่วยวางแผนและกำหนดนโยบายของส่วนรวม ให้หลักประกันคุ้มครองเสรีภาพของบุคคล และสร้างความมั่นคงให้กับชีวิต

หน้าที่ของสถาบันการเมืองการปกครอง

- ให้หลักประกันในเรื่องสิทธิและเสรีภาพแก่สมาชิกของสังคม เพื่อคุ้มครองสมาชิกให้ปลอดภัยสามารถดำรงชีวิตอยู่ในสังคมได้อย่างมีความสุข
- ป้องกันและระงับข้อพิพาทระหว่างสมาชิก โดยการบังคับใช้กฎหมายในการตัดสินกรณีพิพาทต่าง ๆ
- รักษาความมั่นคงและความสงบเรียบร้อยของสังคม โดยการบัญญัติกฎหมายขึ้นใช้ และควบคุมให้มีการปฏิบัติตามกฎหมาย
- ป้องกันสมาชิกไม่ให้อ่อนแอจากภายนอก โดยสร้างความร่วมมือกับสังคมอื่นและความร่วมมือระหว่างประเทศ

บทบาทของสมาชิก

สมาชิกของสถาบันการเมืองการปกครองมีบทบาท เช่น นายกรัฐมนตรีมีบทบาทในการเป็นผู้นำฝ่ายรัฐบาล มีหน้าที่ควบคุมดูแลการทำงานของคณะรัฐมนตรี ส่วนสมาชิกสภาผู้แทนราษฎรฝ่ายค้าน มีบทบาทในการตรวจสอบการทำงานของฝ่ายรัฐบาล สำหรับเยาวชนมีบทบาท คือ รักษาสิทธิเสรีภาพของตนเอง และปฏิบัติตามกฎหมายอย่างเคร่งครัด

5. สถาบันเศรษฐกิจ

สถาบันเศรษฐกิจ เป็นสถาบันที่สนองความต้องการของสมาชิกในด้านปัจจัย 4 และการบริการในด้านสิ่งอำนวยความสะดวกต่าง ๆ ในการดำเนินชีวิต

สถาบันเศรษฐกิจเป็นระบบหรือแบบแผนของการคิด และวิธีการทางด้านการผลิตและการบริโภค ตลอดจนให้ความสนใจสะดวกในกิจกรรมทางเศรษฐกิจ

หน้าที่ของสถาบันเศรษฐกิจ

- จัดสรรและกระจายทรัพยากรทางเศรษฐกิจ เพื่อตอบสนองความต้องการของสมาชิก เช่น มีการผลิต การแบ่งปันวัสดุหรือบริการแก่สังคม

- พัฒนาและสร้างความเจริญก้าวหน้าทางเศรษฐกิจให้มีประสิทธิภาพ เพื่อความอุดมสมบูรณ์และความมั่นคงแก่สมาชิก

- ช่วยเหลือในการบริโภคให้เป็นไปได้อย่างพอเพียงและทั่วถึง

- ให้ความเป็นธรรมแก่ผู้ผลิตและผู้บริโภค

- เป็นองค์ประกอบที่สำคัญในการสร้างรากฐานทางการเมือง

บทบาทของสมาชิก

สมาชิกของสถาบันเศรษฐกิจมีบทบาทตามสถานภาพ เช่น ผู้จัดการมีบทบาทในการบริหารและรับผิดชอบบริษัทห้างให้ดีที่สุด ช่างนาชาวไร่มีบทบาทในการผลิตสินค้าทางการเกษตร เพื่อสนองตอบความต้องการของผู้บริโภค สำหรับเยาวชนที่มีสถานภาพเป็นผู้บริโภคหรือผู้รับบริการมีบทบาทในการรักษาสิทธิของผู้บริโภค เป็นต้น

ใบความรู้ที่ 2

เรื่องปัญหาสังคม

ความหมายของปัญหาสังคม

ในแต่ละสังคมจะประกอบด้วยบุคคลที่มีความแตกต่างกันทั้งด้านวัฒนธรรมและสิ่งแวดล้อม ทำให้บุคคลที่มีแนวคิดและทัศนคติที่แตกต่างกันไป ซึ่งส่งผลให้เกิดความขัดแย้งขึ้น แม้ว่าทุกสังคมพยายามสร้างกฎเกณฑ์ต่าง ๆ ขึ้นมาเพื่อให้สมาชิกถือเป็นแนวปฏิบัติ แต่ในบางครั้งมักมีการละเลยต่อข้อตกลงอยู่ตลอดเวลา หากเจ้าหน้าที่ควบคุมไม่สามารถแก้ไขได้ทันเวลาที่ จะทำให้บุคคลส่วนใหญ่เผชิญกับความเดือดร้อน เกิดเป็นปัญหาสังคมขึ้น

คำว่า "ปัญหาสังคม" ตามความหมายของพจนานุกรมศัพท์สังคมวิทยา ฉบับราชบัณฑิตยสถานได้ให้ความหมายไว้ดังนี้ ปัญหาสังคม หมายถึง ภาวะใด ๆ ในสังคมที่คนจำนวนมากถือว่่าเป็นสิ่งผิดปกติ ไม่พึงปรารถนาและรู้สึกไม่สบายใจ ต้องการให้มีการแก้ไขให้กลับคืนสู่สภาวะปกติ เช่น ปัญหาอาชญากรรม ปัญหายาเสพติด ปัญหาทุจริตในวงราชการ เป็นต้น

ลักษณะสำคัญของปัญหาสังคม

ปัญหาสังคมมีลักษณะสำคัญ 4 ประการ คือ

1. เป็นภาวะที่กระทบกระเทือนต่อคนจำนวนมาก เช่น คนงานนัดหยุดงาน แล้วรวมตัวกันชุมนุมกีดขวางทางจราจร จนทำให้ผู้ใช้รถใช้ถนนเดือดร้อน เป็นต้น
2. เป็นภาวะที่ไม่พึงปรารถนาของสังคม เช่น การสร้างเตาเผาขยะในแหล่งชุมชน เป็นต้น
3. สังคมส่วนใหญ่มีความเห็นว่าควรมีการปรับปรุงแก้ไขให้ดีขึ้น เช่นคนในชุมชนรู้ว่าการสร้างเตาเผาขยะที่รองรับขยะปริมาณมากไม่ดี เพราะจะส่งผลกระทบต่อคนในชุมชน
4. การแสดงออกในรูปของการกระทำร่วมกัน เช่น ชาวบ้านร่วมกันลงชื่อร้องเรียนไปยังหน่วยงานราชการ เพื่อให้ควบคุมการสร้างเตาเผาขยะหรือยกเลิกการสร้าง เป็นต้น

ประเภทของปัญหาสังคม

นักสังคมวิทยาได้แบ่งประเภทของปัญหาสังคม ซึ่งเห็นว่าปัญหาสังคมเกิดจากข้อบกพร่องของบุคคลหรือกลุ่มที่มีสาเหตุทางเศรษฐกิจ ชีววิทยา จิตวิทยา และสังคมวัฒนธรรม ซึ่งได้แบ่งปัญหาออกเป็น 4 ประเภทคือ

1. ปัญหาทางเศรษฐกิจ เช่นปัญหาความยากจน การว่างงาน การเพิ่มของประชากร เป็นต้น
2. ปัญหาทางชีววิทยา เช่น โรคภัยไข้เจ็บต่าง ๆ เป็นต้น
3. ปัญหาทางจิตวิทยา เช่น โรคจิต โรคประสาท เป็นต้น
4. ปัญหาทางสังคมและวัฒนธรรม เช่น ปัญหาอาชญากรรม ปัญหายาเสพติด ปัญหาการล่องละเมิดทางเพศ เป็นต้น

นอกจากนี้ เอส. เค. ไวน์เบิร์ก นักสังคมวิทยาท่านหนึ่งได้แบ่งประเภทของปัญหาสังคมออกเป็น 2 ปัญหาใหญ่ ๆ คือ

1. ปัญหาสังคมที่สืบเนื่องมาจากการเปลี่ยนแปลงทางเทคโนโลยี เนื่องจากเศรษฐกิจขยายตัวอย่างมากโดยเฉพาะในเขตเมือง ก่อให้เกิดปัญหาต่าง ๆ ในสังคม เช่น ปัญหาการเพิ่มขึ้นของประชากร ปัญหาสิ่งแวดล้อม ปัญหาการว่างงาน เป็นต้น
2. ปัญหาสังคมที่สืบเนื่องมาจากพฤติกรรมเบี่ยงเบนและไม่เป็นระเบียบทางสังคม เช่น ปัญหาอาชญากรรม ปัญหาโสเภณี ปัญหายาเสพติด เป็นต้น

ในที่นี้จะกล่าวถึงปัญหาสังคมไทยโดยแบ่งออกเป็น 3 ลักษณะใหญ่ ๆ คือ ปัญหาทั่วไปในสังคมไทย ปัญหาสังคมชนบทของไทย และปัญหาสังคมเมืองของไทย

ปัญหาสังคมทั่วไปในสังคม

ปัญหาสังคมส่วนใหญ่เกิดจากข้อบกพร่องของการจัดระเบียบระบบสังคม เพราะการที่บุคคลส่วนใหญ่เกิดพฤติกรรมเปลี่ยนไปจากกฎเกณฑ์ที่สังคมกำหนดไว้ จึงเกิดเป็นปัญหาสังคมขึ้น ปัญหาที่มีความรุนแรงสูงและเป็นปัญหาที่น่าสนใจควรแก่การศึกษา มีดังนี้

1. ปัญหาประชากรในประเทศไทย

ในปัจจุบันประเทศไทยประสบปัญหาประชากรเพิ่มขึ้น จนไม่สามารถจัดสรรทรัพยากรต่าง ๆ ให้เพียงพอได้ เมื่อเปรียบเทียบกับประเทศในทวีปเอเชียด้วยกันแล้ว ปรากฏว่าประเทศไทยมีอัตราการเพิ่มประชากรค่อนข้างสูงประเทศหนึ่ง คือมีอัตราการเพิ่มประชากรร้อยละ 1.2 ในปี 2536 ประชากรในประเทศไทยมีประมาณ 58 ล้านคน เป็นอันดับที่ 18 ของโลก ต่อประชากร 1,000 คน และอัตราการตายเท่ากับ 6 คน ต่อประชากร 1,000 คน คาดว่าในปี พ.ศ. 2555 จำนวนประชากรในประเทศไทยจะเพิ่มเป็น 72 ล้านคน

1.1 สาเหตุของการเพิ่มประชากร

การที่ประชากรของประเทศไทยเพิ่มขึ้นอย่างรวดเร็ว มีสาเหตุหลายประการดังนี้

- อัตราการเกิดสูงและอัตราการตายต่ำ เนื่องจากความเจริญทางด้านทางการแพทย์ ทำให้ประชากรมีอายุยืนยาวขึ้น และเด็กที่คลอดใหม่ก็มีโอกาสรอดชีวิตมากขึ้น เป็นสาเหตุให้ประชากรมีจำนวนเพิ่มขึ้นอย่างรวดเร็ว

- เนื่องจากคนต่างด้าวเข้าเมือง ในปัจจุบันนี้มีชาวต่างชาติเข้ามาอาศัยอยู่ในประเทศไทยเพิ่มมากขึ้น ทั้งในรูปของผู้ลี้ภัยและการเข้ามาประกอบอาชีพ และตั้งหลักแหล่งในประเทศไทย เป็นเหตุให้ประชากรของไทยเพิ่มขึ้นอย่างรวดเร็ว

1.2 ผลกระทบที่เกิดจากปัญหาประชากรเพิ่มขึ้น

- ทางด้านเศรษฐกิจ กล่าวคือ ทำให้เกิดการขาดแคลนเงินทุน เนื่องจากครอบครัวไทยเป็นครอบครัวใหญ่ เงินรายได้ส่วนใหญ่ถูกนำไปใช้จ่ายในการเลี้ยงดูบุตร ครอบครัวไทยจึงค่อนข้างยากจน ไม่มีเงินเหลือเก็บไว้เพื่อใช้ลงทุน เช่น ชาวนาต้องขายที่นาเพื่อเลี้ยงดูบุตร ทำให้เกิดปัญหาการขาดแคลนที่ทำกินในทางเกษตรกรรม ส่งผลกระทบต่อการพัฒนาเศรษฐกิจของประเทศโดยส่วนรวม ทำให้เกิดปัญหาการว่างงานเพิ่มขึ้น

- ทางด้านสังคม ทำให้เกิดปัญหาตามมาหลายประการ เช่น

ปัญหาการศึกษา มีประชาชนจำนวนมากยากจน ไม่สามารถส่งลูกเข้าเรียนได้ เพราะต้องการให้ลูกทำงานเพื่อหารายได้

ปัญหาที่อยู่อาศัย เนื่องจากที่ดินมีราคาสูงขึ้นคนไทยส่วนใหญ่ซึ่งเป็นคนยากจนจึงไม่สามารถมีที่อยู่อาศัยที่เหมาะสมได้

ทำให้เกิดปัญหาคุณภาพประชากร การที่ประชากรมีการศึกษาต่ำทำให้ประกอบอาชีพที่ไม่สามารถหารายได้จำนวนมากได้ มาตรฐานการครองชีพจึงต่ำ

ปัญหาการบริการสาธารณะ เมื่อประชากรเพิ่มจำนวนขึ้นอย่างรวดเร็ว ทำให้รัฐบาลไม่สามารถให้บริการสาธารณะแก่ประชาชนได้อย่างทั่วถึงและเพียงพอ

1.3 มาตรการแก้ไขปัญหาการเพิ่มประชากรในประเทศไทย มีดังนี้

- การวางแผนครอบครัว คือการกำหนดเวลาการมีบุตรให้เหมาะสมกับสภาพและฐานะทางเศรษฐกิจของครอบครัว โดยวิธีป้องกันการปฏิสนธิแบบชั่วคราวและแบบถาวร

- การให้การศึกษาเรื่องประชากร เพื่อให้ประชากรมีคุณภาพสูงขึ้นทั้งด้านสุขภาพกายและสุขภาพจิต

2. ปัญหายาเสพติดให้โทษ

2.1 จากการศึกษาวิจัยและรายงานทางการแพทย์ ได้ให้เหตุผลของการติดยาเสพติดดังนี้

- ความผิดหวังในเรื่องต่าง ๆ เช่น การเรียน ความรัก ครอบครัว เป็นต้น

- การถูกชักชวนจากเพื่อนฝูง
- ความอยากรู้อยากทดลอง โดยเฉพาะในหมู่เยาวชน ซึ่งอยู่ในวัยที่อยากรทดลอง
อยากรู้ในเรื่องต่าง ๆ
- สิ่งแวดล้อม ผู้ที่อยู่ในแหล่งหรือบริเวณที่มีการค้ายาเสพติด และการอาศัยอยู่ใน
ครอบครัวเดียวกับผู้ติดยาเสพติด มีโอกาสที่จะติดยาเสพติดได้ง่าย
- อาชีพบางประเภท เช่น กรรมกรที่จ้างใช้แรงงานหนัก หรือผู้ที่ต้องทำงานในตอน
กลางคืน อาจต้องใช้ยาเสพติดเข้าไปกระตุ้นกำลังหรือแก้่วงนอน เพราะฤทธิ์ยากระตุ้นให้เกิด
อาการขยันขันแข็งขึ้น

2.2 โทษของยาเสพติด

- โทษทางร่างกาย

ยาเสพติดให้โทษทำให้อวัยวะต่าง ๆ ของร่างกายเสื่อมลง เมื่อสมองและประสาท
เสื่อมจะทำให้การควบคุมทางกล้ามเนื้อและประสาทบกพร่อง เมื่อไม่เสพจะทำให้เกิดอาการต่าง ๆ
อันเป็นผลสืบเนื่องมาจากการติดยาเสพติดให้โทษ

- โทษทางจิตใจ

เนื่องจากยาเสพติดให้โทษทำลายสมองและระบบประสาท ด้วยเหตุนี้ผู้ติดยาเสพติด
ให้โทษทำลายสมองและระบบประสาท ด้วยเหตุนี้ผู้ติดยาเสพติดให้โทษจึงมีอาการมึนและความ
ประพฤติน่าพิศุติ

- โทษต่อครอบครัว

หากมีคนในครอบครัวคนหนึ่งคนใดติดยาเสพติด ปัญหาที่ตามมาย่อมมีมากมาย
เช่น การขาดความรับผิดชอบในหน้าที่ของตนเองต่อครอบครัว ปัญหาทางการเงิน บางครั้งอาจ
เกิดปัญหาอาชญากรรม เนื่องจากความต้องการเงินไปซื้อยาเสพติด เป็นต้น

- โทษทางสังคมและเศรษฐกิจ

ผู้ติดยาเสพติดจะเป็นที่รังเกียจของสังคม และเมื่อผู้ติดยาเสพติดไม่สามารถอยู่ร่วมกับ
บุคคลอื่น ๆ อาจทำให้หันหน้าเข้าไปประกอบอาชญากรรม เพื่อนำมาแลกเปลี่ยนกับยาเสพติด
ส่วนโทษทางเศรษฐกิจนั้นปรากฏว่า การติดยาเสพติดให้โทษทำให้เกิดการสูญเสียแรงงาน เพราะ
ผู้ติดยาเสพติดไม่สามารถประกอบอาชีพได้อย่างมีประสิทธิภาพเช่นเดียวกับบุคคลที่อยู่ในวัย
ทำงานทั่ว ๆ ไป ซึ่งส่งผลร้ายแรงต่อเศรษฐกิจของประเทศเป็นอย่างยิ่ง

- โทษทางการปกครอง

รัฐบาลต้องเสียค่าใช้จ่ายมากในการปราบปรามและจัดสถานที่บำบัดรักษา อันเป็น
การเพิ่มภาระการเสียภาษีอากรของประชาชนทางหนึ่งด้วย

2.3 มาตรการป้องกัน

- การให้ความรู้เรื่องโทษของยาเสพติดให้โทษแก่ลูกหลาน หรือผู้ที่ไม่ได้รับการศึกษา
- การร่วมมือระหว่างผู้ปกครองกับโรงเรียน เพื่อให้ความรู้ให้ความร่วมมือในการป้องกัน
- การส่งเสริมความอบอุ่นในครอบครัว เพื่อมิให้บุตรหลานขาดความอบอุ่น
- การส่งเสริมสุขภาพจิต เพื่อให้ประชาชนมีความหวัง มีความสุขในการดำเนินชีวิต
- การจัดหลักสูตรเรื่องโทษของยาเสพติดให้โทษ ให้รู้ถึงพิษภัยของยาเสพติด
- การประชาสัมพันธ์เผยแพร่ให้ประชาชนทราบถึงโทษของยาเสพติด

3. ปัญหาอาชญากรรม

เป็นการกระทำที่มีความผิดทางอาญา อันมีผลกระทบกระเทือนต่อการอยู่ร่วมกันของประชาชนในสังคม ฉะนั้นรัฐจึงจำเป็นต้องออกกฎหมายเพื่อคุ้มครองสิทธิเสรีภาพ ร่างกาย ชีวิต และทรัพย์สินของประชาชนภายในรัฐ

3.1 สาเหตุของการเกิดอาชญากรรม จากการศึกษาวิจัยพบว่าอาชญากรรมเกิดจากสาเหตุหลายประการคือ

- จิตแปรปรวน คือสภาพของจิตและความรู้สึกที่เป็นศัตรูต่อสังคม ผู้ป่วยด้วยโรคนี้จะไม่ยอมประพฤติตนให้อยู่ในกฎหรือระเบียบของสังคม และเป็นผู้ที่มีความรู้สึกเห็นแก่ตัวอย่างรุนแรง แต่ยังไม่ถึงวิกลจริต

- สิ่งแวดล้อมทางเศรษฐกิจและสังคม มีดังนี้

จำนวนประชากร การเพิ่มจำนวนประชากรอย่างรวดเร็ว ทำให้เกิดปัญหาทางเศรษฐกิจและสังคม

สภาพครอบครัว ครอบครัวอาจเป็นที่มาของสาเหตุทางอาชญากรรมอย่างหนึ่ง เช่น ครอบครัวที่ยากจน ครอบครัวที่บิดามารดาแตกแยกกัน หรือครอบครัวที่บิดามารดาแยกย้ายไปทำมาหากินคนละแห่ง ไม่มีเวลาอบรมสั่งสอนบุตรธิดาของตน

การว่างงาน บุคคลที่ว่างงานหรือไม่มีงานทำย่อมขาดรายได้เพื่อเลี้ยงชีพ ทำให้อารมณ์และจิตใจไม่สงบ เมื่อขาดแคลนเงินทองในการใช้จ่ายอาจหันไปประกอบอาชญากรรมได้ เช่น ชิงทรัพย์ ลักทรัพย์ และปล้นทรัพย์ เป็นต้น

ความเสื่อมโทรมทางศีลธรรม ปัจจุบันนี้สังคมไทยอยู่ในสภาพที่วัฒนธรรมทางวัตถุเจริญล้ำหน้าวัฒนธรรมทางจิตใจเป็นเหตุให้บุคคลที่ขาดการอบรมทางจิตใจ หันไปประกอบอาชญากรรม เพื่อแสวงหาความสุขให้กับชีวิตของตนในทางที่ผิด

การเปลี่ยนแปลงทางสังคม สังคมไทยในปัจจุบันได้รับวัฒนธรรมตะวันตกเข้ามายึดถือปฏิบัติในการดำรงชีวิต ซึ่งมีวัฒนธรรมบางอย่างขัดแย้งกับวัฒนธรรมดั้งเดิมของไทย เช่น การแต่งกาย ความสัมพันธ์ทางเพศอันเป็นการย่ำยู่ความรู้สึกทางกามารมณ์ อาจเป็นสาเหตุของอาชญากรรมได้

ค่านิยมที่ผิด การเห็นว่าเงินเป็นสิ่งสำคัญในชีวิต ผู้ที่มีเงินจะได้รับการยกย่องจากสังคม

4. ปัญหาการฉ้อราษฎร์บังหลวง

4.1 ความหมายของการฉ้อราษฎร์บังหลวง คือการกระทำใด ๆ ของข้าราชการที่เรียกร้องประโยชน์จากราษฎร เนื่องจากการปฏิบัติหน้าที่โดยปกติของข้าราชการผู้นั้น หรือการแอบอ้างเอาผลประโยชน์จากราษฎรนั่นเอง

4.2 สาเหตุของการฉ้อราษฎร์บังหลวง อาจมีสาเหตุดังนี้

- ค่านิยมที่ผิด เช่น การยกย่องเงิน การยกย่องวัตถุ ความฟุ่มเฟือย และการรักพวกพ้องในทางที่ผิด เป็นต้น

- ความจำเป็นทางเศรษฐกิจ คือ การมีรายได้ไม่เพียงพอกับรายจ่าย โดยเฉพาะข้าราชการชั้นผู้น้อย หรือข้าราชการผู้ใหญ่แต่ใช้จ่ายฟุ่มเฟือยเกินรายได้ อาจก่อให้เกิดการฉ้อราษฎร์บังหลวงได้

- สิ่งแวดล้อม ข้าราชการบางคนไม่เต็มใจในการฉ้อราษฎร์บังหลวง แต่เนื่องจากสิ่งแวดล้อม เช่น นายหรือเพื่อนร่วมงานในหน่วยเดียวกันบังคับให้ตนเองต้องร่วมการกระทำด้วย เพราะฉะนั้นก็ไม่สามารถทำงานอยู่ด้วยกันต่อไปได้

- ผู้บังคับบัญชาบกพร่อง ในบางครั้งการฉ้อราษฎร์บังหลวงอาจเกิดจากผู้บังคับบัญชาละเลย ไม่กวดขันการปฏิบัติงานของผู้อยู่ใต้บังคับบัญชาโดยใกล้ชิด ซึ่งอาจเปิดโอกาสให้เกิดการฉ้อราษฎร์บังหลวงขึ้นได้

4.3 ผลเสียหายของการฉ้อราษฎร์บังหลวง

- ทำให้รัฐเสียผลประโยชน์ไปเป็นจำนวนมากในแต่ละปี
- ทำให้ข้าราชการที่ดีหมดกำลังใจในการทำงาน
- ทำให้ประชาชนเสียผลประโยชน์ เพราะประชาชนจะต้องใช้จ่ายเงินเพิ่มขึ้นในการขอรับบริการจากรัฐ
- ทำให้ประชาชนขาดความศรัทธาต่อข้าราชการ เพราะราษฎรไม่ได้รับความยุติธรรมเท่าที่ควร

5. ปัญหาสิ่งแวดล้อม

5.1 ความหมายของสิ่งแวดล้อม หมายถึง สิ่งต่าง ๆ ที่อยู่รอบตัวมนุษย์ซึ่งมีประโยชน์ต่อมนุษย์ทั้งทางตรงและทางอ้อม หรืออาจเป็นโทษต่อมนุษย์เมื่อสิ่งแวดล้อมนั้นเป็นพิษ สิ่งแวดล้อมมีทั้งสิ่งมีชีวิตและไม่มีชีวิต เกิดจากการกระทำของมนุษย์หรือมีอยู่ตามธรรมชาติ และพืชพรรณธรรมชาติ สัตว์ป่า สิ่งก่อสร้างต่าง ๆ และความเจริญทางเทคโนโลยี เป็นต้น

สิ่งแวดล้อมแบ่งออกเป็น 2 ประเภทใหญ่ ๆ คือ

- สิ่งแวดล้อมทางธรรมชาติ ได้แก่ สิ่งต่าง ๆ ที่เกิดขึ้นเองตามธรรมชาติ ได้แก่ ดิน น้ำ สัตว์ป่า มนุษย์ อากาศ เป็นต้น

- สิ่งแวดล้อมที่มนุษย์สร้างขึ้น หรือสิ่งแวดล้อมทางวัฒนธรรม ได้แก่ สิ่งแวดล้อมทางสังคมที่มนุษย์ประดิษฐ์คิดค้นขึ้น เช่น เครื่องจักร เครื่องยนต์ พัดลม ตู้เย็น วิทยุ โทรศัพท์ บ้านเรือน เชื้อเพลิง โบราณสถาน โบราณวัตถุ เครื่องนุ่งห่ม ฯลฯ

5.2 สาเหตุของปัญหาสิ่งแวดล้อม มีอยู่ 2 ประการ คือ

- การเพิ่มของประชากร

ปัจจุบันการเพิ่มของประชากรโดยเฉลี่ยทั่วโลกมีแนวโน้มสูงมากขึ้น แม้ว่าการรณรงค์เรื่องการวางแผนครอบครัวจะได้ผลดี แต่ปริมาณการเพิ่มของประชากรก็ยังอยู่ในอัตราที่เร็ว เมื่อผู้คนมากขึ้น ความต้องการบริโภคทรัพยากรก็เพิ่มมากขึ้น ไม่ว่าจะเป็นเรื่องอาหารที่อยู่อาศัย พลังงาน ฯลฯ

- การขยายตัวทางเศรษฐกิจ และความก้าวหน้าทางด้านเทคโนโลยี ความเจริญทางเศรษฐกิจนั้น ทำให้มาตรฐานในการดำรงชีวิตสูงตามไปด้วย มีการบริโภคทรัพยากรจนเกินกว่าความจำเป็นขั้นพื้นฐานของชีวิต มีความจำเป็นต้องใช้พลังงานมากขึ้นตามไปด้วย ในขณะที่ความก้าวหน้าทางด้านเทคโนโลยีก็ช่วยเสริมให้อุปกรณ์นำทรัพยากรใช้ได้ง่ายและมากขึ้น นักวิชาการสิ่งแวดล้อมส่วนใหญ่ มักจะมีความเห็นตรงกันในคำกล่าวที่ว่า มนุษย์เป็นตัวการสำคัญที่สุดในการทำล้นธรรมชาติและสภาวะแวดล้อม โดยมีเทคโนโลยีเป็นตัวเร่ง ดังนั้นวิธีการแก้ปัญหาสิ่งแวดล้อมที่ตรงจุดที่สุด คือการแก้ที่พฤติกรรมของคนอันเป็นสาเหตุ ซึ่งอาจจะได้ผลดีกว่าการใช้เทคโนโลยีตามแก้ปัญหาที่เกิดขึ้นแล้ว และกำลังเกิดขึ้นอย่างไม่สิ้นสุด เนื่องจากความละโมภและมักง่ายของมนุษย์นั่นเอง

5.3 ผลที่เกิดจากปัญหาสิ่งแวดล้อม

จากสาเหตุของปัญหาดังกล่าวข้างต้น นำมาซึ่งผลสืบเนื่องอันเกิดจากปัญหาสิ่งแวดล้อมในหลายประการ คือ

- ทรัพยากรธรรมชาติร่อยหรอ เนื่องจากมีการใช้ทรัพยากรกันอย่างไม่ประหยัด

- ภาวะมลพิษ เช่น มลพิษในน้ำ ในอากาศและเสียง มลพิษในอาหาร สารเคมี ฯลฯ อันเป็นผลมาจากการเร่งรัดทางด้านอุตสาหกรรมนั่นเอง

6. ปัญหาความมั่นคงของชาติ

6.1 ประเภทของปัญหาความมั่นคงของชาติ ดังนี้

- ปัญหาความมั่นคงเกี่ยวกับการปกครอง ปัจจุบันประเทศไทยถูกก่อกวนความสงบโดยกลุ่มชนบางกลุ่มที่มีต่อต้านการปกครองแบบประชาธิปไตย อันมีพระมหากษัตริย์เป็นประมุข ได้แก่ กลุ่มขบวนการแบ่งแยกดินแดนทางภาคใต้ เป็นต้น

- ปัญหาเศรษฐกิจ ได้แก่ ระบบเศรษฐกิจของประเทศเกิดภาวะการล่มสลาย หรือการขาดดุลการค้ากับต่างประเทศ เนื่องจากประชากรส่วนใหญ่ยังนิยมสินค้าต่างประเทศ เพราะประเทศไทยยังไม่สามารถผลิตสินค้าได้อีกหลายชนิด

- ปัญหาความสามัคคีของชนในชาติ ปรากฏว่ามีประชากรไทยจำนวนหนึ่งที่ขาดความสามัคคี และแสวงหาผลประโยชน์ส่วนตัว ไม่ให้ความร่วมมือในการพัฒนาประเทศ

- ปัญหาการรุกรานดินแดนจากประเทศเพื่อนบ้าน เช่น พม่า ลาว และมาเลเซีย เป็นต้น

6.2 สาเหตุของปัญหาความมั่นคงของชาติ มีดังนี้

- ความต้องการขยายอำนาจ และอิทธิพลของประเทศมหาอำนาจ และภัยคุกคามจากลัทธิคอมมิวนิสต์ เนื่องจากประเทศไทยเป็นประเทศที่อุดมสมบูรณ์และมีทำเลที่ตั้งเหมาะสมจึงเป็นที่หมายปองของประเทศมหาอำนาจทั้งหลาย

- ปัญหาชนกลุ่มน้อย ชนกลุ่มน้อยในประเทศบางกลุ่ม เช่น ชาวเขาต่าง ๆ ได้รับการยุยงส่งเสริมจากผู้ก่อการร้าย ทำการต่อต้านรัฐบาล และก่อกวนความสงบภายในประเทศ

- ความยุ่งยากภายในประเทศ เช่น ปัญหาอาชญากรรม ปัญหาเศรษฐกิจ และปัญหาการฉ้อราษฎร์บังหลวง เป็นต้น

- ปัญหาผู้ลี้ภัย เนื่องจากในปัจจุบันได้เกิดสงครามและความไม่สงบในประเทศเพื่อนบ้านอยู่เสมอ เช่น พม่า กัมพูชา เป็นต้น ทำให้มีการอพยพของประชากรจากประเทศนั้น ๆ เข้าสู่ประเทศไทย ผู้ลี้ภัยเหล่านี้เป็นปัญหาแก่ประเทศไทยหลายประการ

6.3 การป้องกันแก้ไข มีแนวทางดังนี้

- รัฐบาลควรกำหนดนโยบายในการแก้ไขปัญหาความมั่นคงของชาติ โดยการสร้างความมั่นคงทางเศรษฐกิจของประเทศ มีนโยบายแก้ไขปัญหาความยากจนของประชาชน ส่งเสริมให้ประชาชนมีงานทำและมีรายได้ที่แน่นอน พยายามพัฒนาชนบทให้มีความเจริญทัดเทียมกันในเขตเมือง ส่งเสริมให้ประชากรมีการศึกษา และพยายามลดช่องว่างระหว่างชนชั้นให้น้อยลง

- รัฐบาลควรมีการกำหนดนโยบายสร้างเสถียรภาพทางการเมืองของประเทศ โดยเฉพาะการกำหนดเป้าหมายการปกครองของไทยให้เป็นระบอบประชาธิปไตยที่สมบูรณ์แบบที่สุด และเปิดโอกาสให้ประชาชนได้ใช้สิทธิในการปกครองประเทศ
- ประชาชนจะต้องให้ความร่วมมือกับรัฐบาล เพื่อช่วยส่งเสริมให้นโยบายของรัฐบาล ประสบผลสำเร็จ ทั้งทางด้านเศรษฐกิจ สังคม และการเมือง

ภาคผนวก ง

- แผนที่ความคิดของนักเรียนกลุ่มทดลองหลังการเรียนด้วยรูปแบบการสอนแบบ STIM
- แผนที่ความคิดของนักเรียนกลุ่มควบคุมหลังการเรียนด้วยรูปแบบการสอนตามปกติ

เลขที่ใน ต.๒ ก. ----- แผนที่ -----

โรงเรียน ----- จังหวัด -----

เลขประจำตัว ----- ชื่อ ชลิตา ภาณุวรรณ์ ชั้น ม. 4/10

ข้อสอบวิชา ----- วันที่ ----- เดือน ----- พ.ศ. ๒๕ -----

เชื่อมสายกำลังของสถานี	- ลานท่าอากาศยาน - รางคนหาเงิน	พีดัก 5
ทำน้ำแข็งคนรับน้ำได้	- รางคนตักคนรอบตัว	จัดต่อตัวผู้โดยสารของ 6-60
สถานีภาคพิเศษ	สถานีนครนคร	จัดต่อสี่คนรอบของสถานี

ปัญหาที่ส่งผลกระทบต่อสถาบันทางสังคม

สถาบันการปกครอง	สถาบันเศรษฐกิจ
- เกิดความไม่สงบในบ้านเมือง	- เงินไม่หมุนเวียน
- ผู้กระทำกรรมผิดอาชญา	- รางคนในการค้าขาย

ชื่อ..... นามสกุล.....

เลขที่.....

ปี.....

ชื่อ.....

ชื่อ.....

ชื่อ.....

ชื่อ.....

ชื่อ.....

ชื่อ.....

ทวงคืนค่า

ประเภท.....

.....

.....

.....

ทำอยู่ในสถานการณื.....

.....

.....

เลขที่ในต.๒ ก. ----- แผ่นที่ -----

ได้คะแนน

โรงเรียน ----- จังหวัด -----

เลขประจำตัว ----- ชื่อ ----- ชั้น -----

ข้อสอบวิชา ----- วันที่ ----- เดือน ----- พ.ศ.๒๕ -----

กลุ่มสาระการเรียนรู้

ส่วนวิชาไม่บังคับ

พ.ศ.๒๕๖๕

กลุ่มสาระการเรียนรู้

หากไม่องการกระทำผิด เช่นเหตุการณ์ของ ด.ร. คี
ด.ร. ต๋อง ควรปฏิบัติตนหรือทาพวอดก

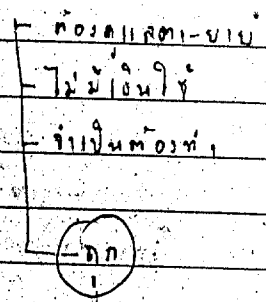
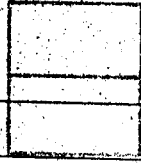
โรงเรียน -----

กลุ่มสาระการเรียนรู้

ส่วนวิชาบังคับ

พ.ศ.๒๕๖๕

กราฟแสดงภาพ



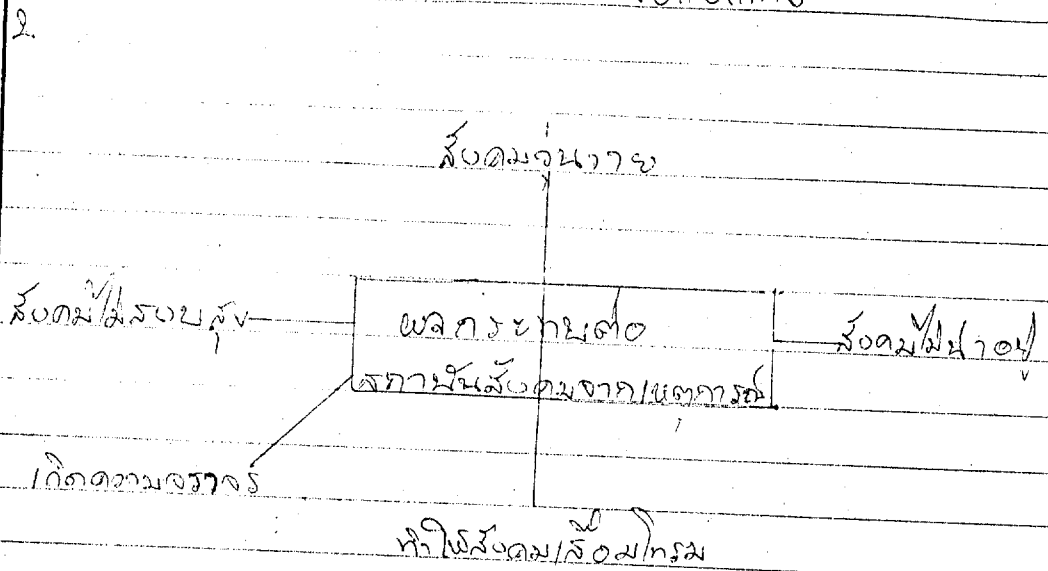
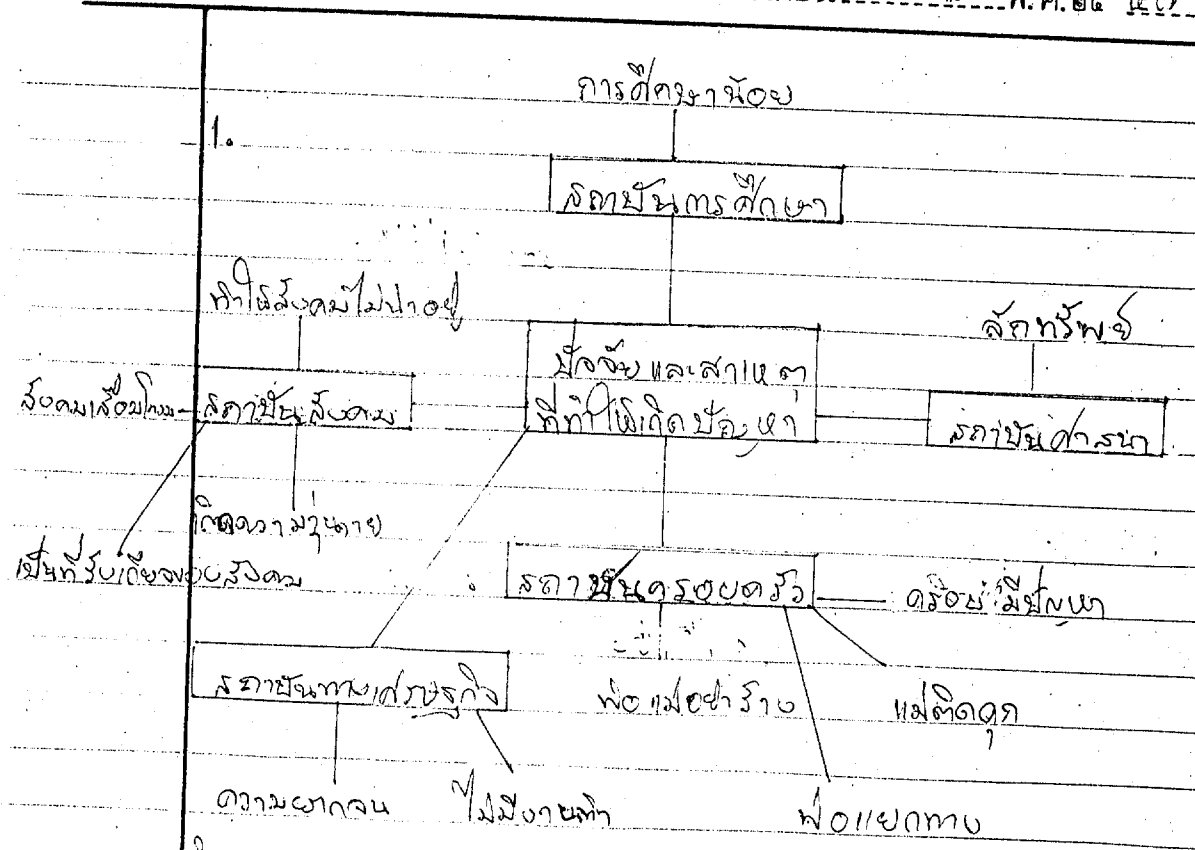
ปัญหาที่เกิดขึ้น สิ่งที่มีผลกระทบ: ทำผิด - ตก
 และ ปัญหาที่เกิดขึ้นมาจากสาเหตุ



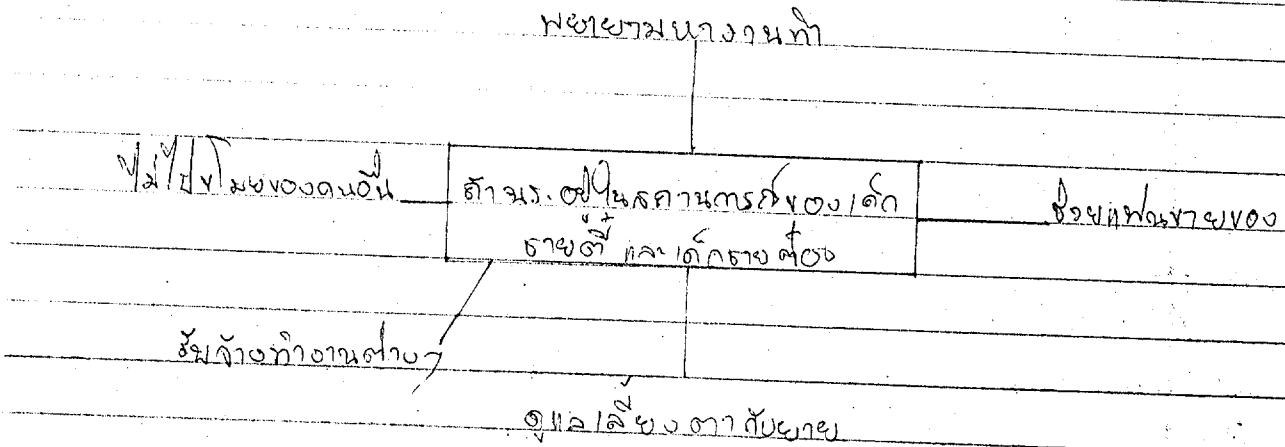
- ใช้ทำไม่ถูกต้อง
- ผิดกฎหมาย
- สืบหาวิธีให้ตนเอง คือ
- ใช้กรรมวิธีจนเคยชินจนไม่รู้
- ทำอะไรก็ผิดพลาด

เลขที่ในต.๒ ก. 9 แผ่นที่ ได้คะแนน

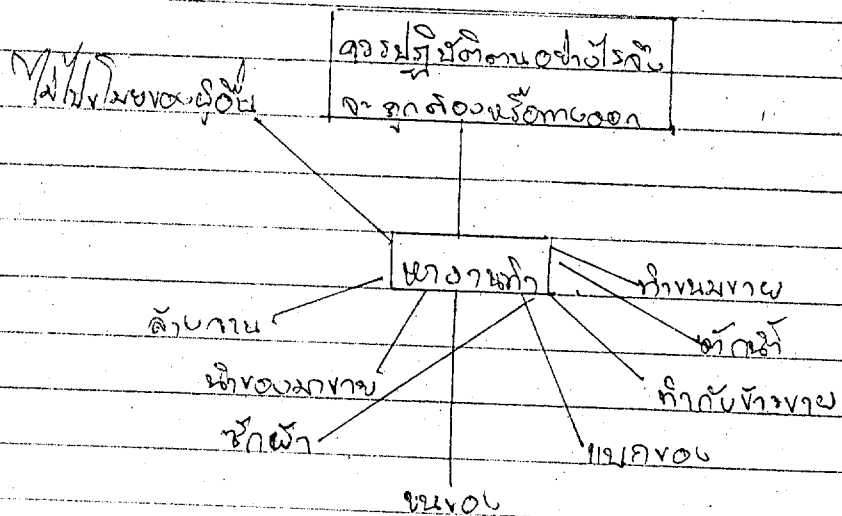
โรงเรียน สตรีราชวดี กรุงเทพมหานคร
เลขประจำตัว 30445 ชื่อ นายอติพร สตรีราชวดี ชั้น ๖. 4/12
ข้อสอบวิชา สังคม วันที่ ๒๓ เดือน สิงหาคม พ.ศ.๒๕ ๕๗



แผนที่ความคิดของนักเรียนกลุ่มควบคุมหลังการเรียนด้วยรูปแบบการสอนตามปกติ



A



เลขที่ในต.๒ ก. แผนที่

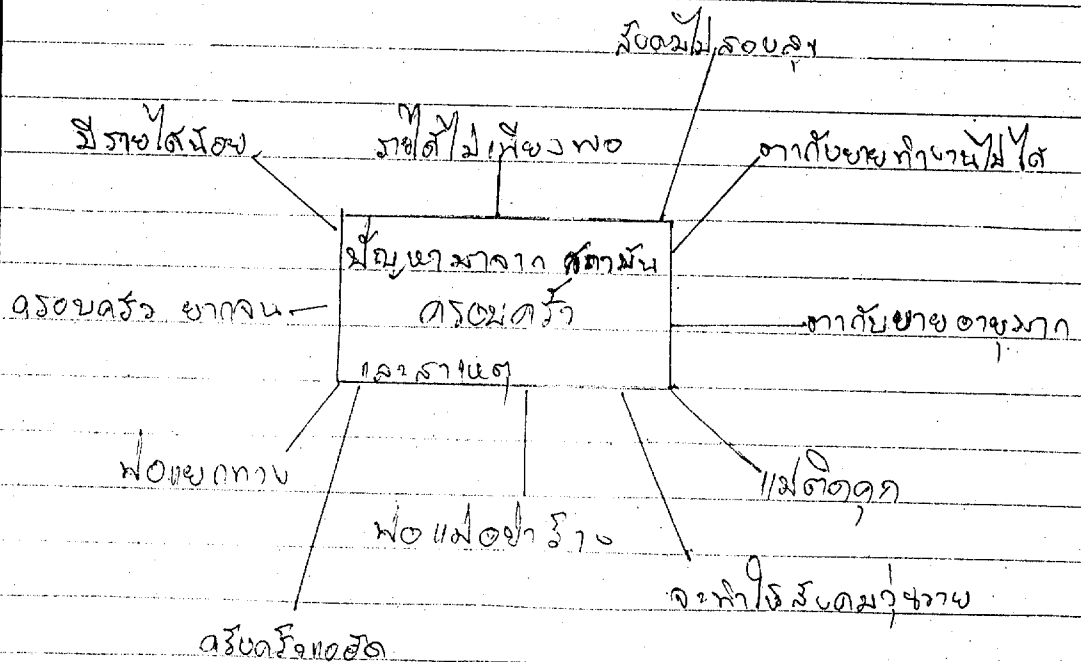
โรงเรียน จังหวัด

เลขประจำตัว ชื่อ ชั้น

ข้อสอบวิชา วันที่ เดือน พ.ศ.๒๕

ได้คะแนน

5



แผนที่ความคิดของนักเรียนกลุ่มควบคุมหลังการเรียนรู้ด้วยรูปแบบการสอนตามปกติ