

การวิเคราะห์ปัจจัยและความพึงพอใจ การลงทุนในประเทศไทย

ศิริพร คำรงเจริญ

งานนิพนธ์นี้เป็นส่วนหนึ่งของการศึกษาตามหลักสูตรปริญญาวิทยาศาสตรมหาบัณฑิต

สาขาวิชาการจัดการ โลจิสติกส์และโซ่อุปทาน

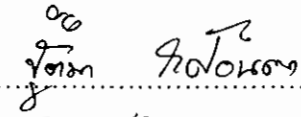
คณะโลจิสติกส์ มหาวิทยาลัยบูรพา

สิงหาคม 2558

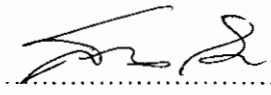
ลิขสิทธิ์ของมหาวิทยาลัยบูรพา

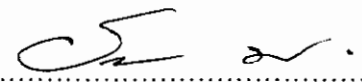
อาจารย์ผู้ควบคุมงานนิพนธ์และคณะกรรมการสอบปากเปล่างานนิพนธ์ ได้พิจารณา
งานนิพนธ์ของ ศิริพร คำรงเจริญ ฉบับนี้แล้ว เห็นสมควรรับเป็นส่วนหนึ่งของการศึกษาตาม
หลักสูตรปริญญาวิทยาศาสตรมหาบัณฑิต สาขาวิชาการจัดการโลจิสติกส์และโซ่อุปทาน
ของมหาวิทยาลัยบูรพาได้

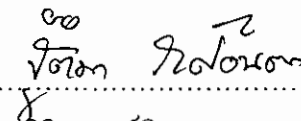
อาจารย์ผู้ควบคุมงานนิพนธ์


.....ที่ปรึกษาหลัก
(ดร. จิตีมา วงศ์อินตา)

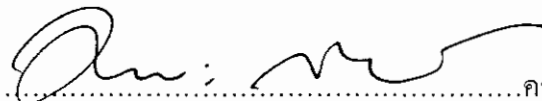
คณะกรรมการสอบปากเปล่า


.....ประธานกรรมการ
(ผู้ช่วยศาสตราจารย์ เรือเอก ดร.สรารุช ลักษณะโต)


.....กรรมการ
(ดร.รัษฎภัศ เมืองปิ่น)


.....กรรมการ
(ดร. จิตีมา วงศ์อินตา)

คณะโลจิสติกส์อนุมัติให้รับงานนิพนธ์ฉบับนี้เป็นส่วนหนึ่งของการศึกษาตามหลักสูตร
ปริญญาวิทยาศาสตรมหาบัณฑิต สาขาวิชาการจัดการโลจิสติกส์และโซ่อุปทาน
ของมหาวิทยาลัยบูรพา


.....คณบดีคณะ โลจิสติกส์
(ผู้ช่วยศาสตราจารย์ ดร.มานะ เขาวรัตน์)
วันที่ 13 เดือน สิงหาคม พ.ศ. 2558

ประกาศคุณูปการ

งานนิพนธ์ฉบับนี้สำเร็จลงได้ด้วยความอนุเคราะห์และความกรุณาอย่างยิ่งจากคณาจารย์ทุกท่านในคณะโลจิสติกส์ มหาวิทยาลัยบูรพา ที่ได้กรุณาประสิทธิ์ประสาทวิชาความรู้ต่าง ๆ ที่มีคุณค่าให้แก่ผู้วิจัย โดยเฉพาะอย่างยิ่ง ดร. จุติมา วงศ์อินตา อาจารย์ที่ปรึกษาของผู้วิจัยที่กรุณาให้คำปรึกษาแนะนำแนวทางที่ถูกต้อง ตลอดจนแก้ไขข้อบกพร่องต่าง ๆ ด้วยความละเอียดถี่ถ้วนและเอาใจใส่ด้วยดีเสมอมา ผู้วิจัยรู้สึกซาบซึ้งเป็นอย่างดี จึงขอกราบขอบพระคุณเป็นอย่างสูงไว้ในโอกาสนี้

ขอขอบพระคุณ เจ้าหน้าที่บริษัทในนิคมอุตสาหกรรมสยามอีสเทิร์นอินดัสตรีปาร์ค จังหวัดระยอง และบริษัทนิคมอุตสาหกรรมอมตะนคร จังหวัดชลบุรี และผู้ทรงคุณวุฒิทุกท่านที่ให้ความอนุเคราะห์ในการตอบแบบสอบถามเพื่อเป็นข้อมูลในการวิจัย ซึ่งด้วยความช่วยเหลือและการให้คำแนะนำจากทุก ๆ ท่าน ทำให้งานนิพนธ์ฉบับนี้สำเร็จลุล่วงไปได้ดี

คุณค่าและประโยชน์จากการศึกษาครั้งนี้ ขอน้อมรำลึกถึงพระคุณบิดา มารดา ตลอดจนบูรพาจารย์และผู้มีพระคุณที่ให้การชี้แนะอบรมสั่งสอน ตลอดจนให้ความช่วยเหลือในการศึกษาครั้งนี้ ทำให้งานนิพนธ์ฉบับนี้ประสบความสำเร็จได้ด้วยดี

ศิริพร คำรงเจริญ

56920280: สาขาวิชา: การจัดการโลจิสติกส์และโซ่อุปทาน; วท.ม. (การจัดการ โลจิสติกส์และ
โซ่อุปทาน)

คำสำคัญ: ปัจจัย/ ความพึงพอใจ/ การลงทุน

ศัพท์ คำรองเจริญ: การวิเคราะห์ปัจจัยและความพึงพอใจ การลงทุนในประเทศไทย
(THE STUDY ANALYSIS AND SATISFACTION OF THE INVESTMENT) อาจารย์
ผู้ควบคุมงานนิพนธ์: จุติมา วงศ์อินตา, Ph.D., 65 หน้า. ปี พ.ศ. 2558.

งานวิจัยนี้เป็นการศึกษาปัจจัยและความพึงพอใจของนักลงทุนต่างชาติที่เข้ามาลงทุนใน
ประเทศไทย เพื่อเสนอแนะแนวทางการเตรียมความพร้อมและปรับตัวต่อกระแสการเปลี่ยนแปลง
การค้าโลก การเคลื่อนย้ายการลงทุน ปัญหาและอุปสรรค ตลอดจนโอกาสการขยายตลาดและเพิ่ม
ปริมาณการลงทุน

มีวัตถุประสงค์เพื่อศึกษาวิเคราะห์ถึง (1) เพื่อศึกษาปัจจัยที่ส่งผลต่อการตัดสินใจเลือก
ลงทุนในประเทศไทย (2) เพื่อประเมินความพึงพอใจหลังการลงทุนในประเทศไทย (3) เพื่อศึกษา
ผลกระทบจากการเปลี่ยนแปลงนโยบายและหลักเกณฑ์การส่งเสริมการลงทุนและมาตรการต่าง ๆ
ตามที่คณะกรรมการส่งเสริมการลงทุนได้กำหนดหลักเกณฑ์การให้สิทธิประโยชน์ขึ้นใหม่

ผลการวิจัยครั้งนี้พบว่า ปัจจัยทางด้านสิทธิประโยชน์ ปัจจัยทางด้านการผลิต ตลอดจน
โครงสร้างพื้นฐานนั้นเป็นปัจจัยที่สนับสนุนให้นักลงทุนต่างชาติเข้ามาลงทุนในประเทศไทย แต่
อย่างไรก็ตาม เมื่อพิจารณาถึงปัจจัยเชิงลบ ที่มีอิทธิพลต่อการเข้ามาลงทุนของนักลงทุนต่างชาติ
พบว่า สถานการณ์การเมืองไทยเป็นปัจจัยเชิงลบ ที่มีผลต่อนักลงทุนมากที่สุด ดังนั้นภาพลักษณ์ของ
รัฐบาลตลอดจนนโยบายต่าง ๆ ที่มีออกมาจากทางภาครัฐนั้นล้วนมีผลต่อการตัดสินใจลงทุนใน
ประเทศไทย

56920280: MAJOR: LOGISTICS AND SUPPLY CHAIN MANAGEMENT; M.Sc.
(LOGISTICS AND SUPPLY CHAIN MANAGEMENT)

KEYWORDS: FACTOR/ SATISFACTION/ INVESTMENT

SIRIPORN DAMRONGJAROEN: THE STUDY ANALYSIS AND SATISFACTION
OF THE INVESTMENT. ADVISOR: THITIMA WONGINTA, Ph.D., 65 P. 2015.

This study aims to investigate the factors and satisfaction of foreign investors to invest in Thailand. The study results will be valuable to investor to prepare and qualify themselves to the global trade changing, investment mobility as well as the opportunity expansion and increase investment.

The objectives of this study are to (1) To study the factors that affect the decision to invest in Thailand (2) To assess satisfaction after invested in the Thailand (3) To study the effects changes in policies and regulations of New BOI investment promotion, Announcement of the Board of Investment No.2 /2557.

The results show that all representatives of the sample group have given the weight of each criterion: Privileges of Board of Investment, Manufacture and Infrastructure are factors supporting foreign investors to invest in Thailand. However, considering the negative factors to influence of foreign investors was the political situation which affects most investors. So, the public image of government and policies have announced that effect with the decisions to invest in Thailand.

สารบัญ

	หน้า
บทคัดย่อภาษาไทย	ง
บทคัดย่อภาษาอังกฤษ	จ
สารบัญ	ฉ
สารบัญตาราง	ช
สารบัญภาพ	ญ
บทที่	
1 บทนำ	1
ความเป็นมาและความสำคัญของปัญหา	1
วัตถุประสงค์ของการวิจัย	2
ประโยชน์ที่คาดว่าจะได้รับ	2
ขอบเขตของการวิจัย	3
แผนการศึกษา.....	3
นิยามศัพท์เฉพาะ	3
2 เอกสาร ทฤษฎีและงานวิจัยที่เกี่ยวข้อง	5
แนวคิดและทฤษฎีการลงทุน	5
นโยบายการส่งเสริมการลงทุน	7
ประวัติ BOI.....	8
ปัจจัยที่กระตุ้นการลงทุนทางตรงจากต่างประเทศ.....	14
แนวคิดและทฤษฎีเกี่ยวกับการตัดสินใจ.....	17
แนวคิดและทฤษฎีเกี่ยวกับความพึงพอใจ.....	19
งานวิจัยที่เกี่ยวข้อง.....	21
3 วิธีดำเนินการวิจัย.....	25
กรอบการดำเนินงาน	26
ประชากรและกลุ่มตัวอย่าง	26
การเลือกกลุ่มตัวอย่าง	27
ขั้นตอนในการเลือกกลุ่มตัวอย่าง.....	27
เครื่องมือที่ใช้ในการวิจัย	27

สารบัญ (ต่อ)

บทที่	หน้า
การรวบรวมข้อมูล.....	28
การวิเคราะห์ข้อมูล	28
สรุปผลการศึกษาและเสนอแนะ	29
4 ผลการวิจัย.....	30
ส่วนที่ 1 ข้อมูลพื้นฐานของบริษัทผู้ตอบแบบสอบถาม	30
ส่วนที่ 2 การวิเคราะห์ข้อมูลเกี่ยวกับปัจจัยที่ส่งผลต่อการตัดสินใจลงทุนและ ความพึงพอใจหลังการลงทุนในประเทศไทย.....	34
ส่วนที่ 3 การวิเคราะห์ข้อมูลเกี่ยวกับสิทธิประโยชน์ที่ได้รับจาก BOI.....	41
ส่วนที่ 4 การวิเคราะห์ผลกระทบ เรื่องนโยบายและหลักเกณฑ์ส่งเสริมการลงทุน โดยการกำหนดหลักเกณฑ์การให้การส่งเสริมการลงทุนและการให้สิทธิประโยชน์ ขึ้นใหม่ โดยมีผลใช้บังคับสำหรับโครงการที่ยื่นคำขอรับส่งเสริมตั้งแต่วันที่ 1 มกราคม 2558 ดังนั้นบริษัทของท่านเกิดผลกระทบอะไรบ้าง.....	42
สรุปผลการวิเคราะห์ข้อมูล	47
5 สรุป อภิปรายผล และข้อเสนอแนะ	50
สรุป.....	50
สรุปผลการวิจัย.....	54
อภิปรายผล	54
ข้อเสนอแนะ.....	55
ข้อเสนอแนะสำหรับงานวิจัยครั้งต่อไป.....	55
บรรณานุกรม	56
ภาคผนวก	59
ประวัติย่อของผู้วิจัย	65

สารบัญตาราง

ตารางที่	หน้า
4-1 จำนวนและร้อยละของผู้ตอบแบบสอบถามจำแนกตามสถานที่ประกอบการ	31
4-2 จำนวนและร้อยละของผู้ตอบแบบสอบถามจำแนกตามประเภทธุรกิจ.....	31
4-3 จำนวนและร้อยละของผู้ตอบแบบสอบถามจำแนกตามสิทธิประโยชน์การส่งเสริม BOI	32
4-4 จำนวนและร้อยละของผู้ตอบแบบสอบถามจำแนกตามสัดส่วนของผู้ถือหุ้น.....	32
4-5 จำนวนและร้อยละของผู้ตอบแบบสอบถามจำแนกตามจำนวนปีที่ประกอบธุรกิจใน ประเทศไทย	33
4-6 จำนวนและร้อยละของผู้ตอบแบบสอบถามจำแนกตามทุนจดทะเบียนของบริษัท	33
4-7 ผลการวิเคราะห์ข้อมูลเกี่ยวกับปัจจัยที่ส่งผลต่อการตัดสินใจลงทุนและความพึงพอใจ หลังการลงทุนในประเทศไทยจำแนกด้านปัจจัยการผลิต.....	34
4-8 ผลการเปรียบเทียบวิเคราะห์ข้อมูลเกี่ยวกับปัจจัยที่ส่งผลต่อการตัดสินใจลงทุนและ ความพึงพอใจหลังการลงทุนในประเทศไทยจำแนกด้านปัจจัยการผลิตตามเขตการ ลงทุน	35
4-9 ผลการวิเคราะห์ข้อมูลเกี่ยวกับปัจจัยที่ส่งผลต่อการตัดสินใจลงทุนและความพึงพอใจ หลังการลงทุนในประเทศไทยจำแนกปัจจัยด้านโครงสร้างพื้นฐาน.....	35
4-10 ผลการเปรียบเทียบวิเคราะห์ข้อมูลเกี่ยวกับปัจจัยที่ส่งผลต่อการตัดสินใจลงทุนและ ความพึงพอใจหลังการลงทุนในประเทศไทยจำแนกปัจจัยด้านโครงสร้างพื้นฐานตาม เขตการลงทุน	37
4-11 ผลการวิเคราะห์ข้อมูลเกี่ยวกับปัจจัยที่ส่งผลต่อการตัดสินใจลงทุนและความพึงพอใจ หลังการลงทุนในประเทศไทยจำแนกปัจจัยด้านการเมืองและสภาพเศรษฐกิจ	37
4-12 ผลการเปรียบเทียบวิเคราะห์ข้อมูลเกี่ยวกับปัจจัยที่ส่งผลต่อการตัดสินใจลงทุนและ ความพึงพอใจหลังการลงทุนในประเทศไทยจำแนกปัจจัยด้านการเมืองและสภาพ เศรษฐกิจตามเขตการลงทุน.....	38
4-13 ผลการวิเคราะห์ข้อมูลเกี่ยวกับปัจจัยที่ส่งผลต่อการตัดสินใจลงทุนและความพึงพอใจ หลังการลงทุนในประเทศไทยจำแนกปัจจัยด้านกฎระเบียบและข้อบังคับ.....	39

สารบัญตาราง (ต่อ)

ตารางที่	หน้า
4-14 ผลการเปรียบเทียบวิเคราะห์ข้อมูลเกี่ยวกับปัจจัยที่ส่งผลต่อการตัดสินใจลงทุนและความพึงพอใจหลังการลงทุนในประเทศไทยจำแนกปัจจัยด้านกฎระเบียบและข้อบังคับตามเขตการลงทุน	40
4-15 ผลการวิเคราะห์ข้อมูลการเรียงลำดับสิทธิประโยชน์ด้านการลงทุนของผู้ตอบแบบสอบถามจำนวน 32 บริษัท ภาพรวม	41
4-16 ผลการวิเคราะห์ข้อมูลการเรียงลำดับผลกระทบที่เกิดจากนโยบายใหม่ของสิทธิประโยชน์ด้านการลงทุนในเรื่องของสิทธิประโยชน์	42
4-17 ผลการวิเคราะห์ข้อมูลการเรียงลำดับผลกระทบที่เกิดจากนโยบายใหม่ของสิทธิประโยชน์ด้านการลงทุนในเรื่องของการใช้เครื่องจักร	44
4-18 ผลการวิเคราะห์ข้อมูลการเรียงลำดับผลกระทบที่เกิดจากนโยบายใหม่ของสิทธิประโยชน์ด้านการลงทุนในเรื่องของการยกเว้นอากรขาเข้าวัตถุดิบเพื่อการผลิตและส่งออก	45
4-19 ผลการวิเคราะห์ข้อมูลการเรียงลำดับผลกระทบที่เกิดจากนโยบายใหม่ของสิทธิประโยชน์ด้านการลงทุนในเรื่องของการหักเกณฑ์การอนุมัติโครงการ	45
4-20 ผลการวิเคราะห์ข้อมูลการเรียงลำดับผลกระทบที่เกิดจากนโยบายใหม่ของสิทธิประโยชน์ด้านการลงทุนในเรื่องของขนาดการลงทุนขั้นต่ำ	46
4-21 สรุปการวิเคราะห์ข้อมูลปัจจัยที่ส่งผลต่อการตัดสินใจลงทุนและความไม่พึงพอใจหลังการลงทุนภาครวมในแต่ละด้าน	47
4-22 สรุปการวิเคราะห์ข้อมูลความไม่พึงพอใจหลังการลงทุนจำแนกตามเขตการลงทุนจังหวัดระยองและจังหวัดชลบุรีซึ่งมีแนวโน้มไปในทิศทางเดียวกันดังนี้.....	47
4-23 สรุปการวิเคราะห์ข้อมูลการเรียงลำดับสิทธิประโยชน์ด้านการลงทุนของจังหวัดระยองและจังหวัดชลบุรีซึ่งมีเกณฑ์การแบ่งเป็นเขตเดียวกัน จากปัจจัยทางเศรษฐกิจโดยใช้รายได้และสิ่งอำนวยความสะดวกพื้นฐานเป็นเกณฑ์.....	48
4-24 สรุปการวิเคราะห์ผลกระทบที่เกิดจากนโยบายใหม่ของสิทธิประโยชน์ด้านการลงทุน..	48

สารบัญภาพ

ภาพที่	หน้า
2-1 วิธีการขอรับการส่งเสริมการลงทุน.....	10
3-1 กรอบการดำเนินงาน	26

บทที่ 1

บทนำ

ความเป็นมาและความสำคัญของปัญหา

การลงทุนโดยตรงจากต่างประเทศมีความสำคัญต่อการพัฒนาด้านเศรษฐกิจของประเทศกำลังพัฒนา เนื่องจากระดับการออมภายในประเทศไม่เพียงพอต่อความต้องการลงทุนในประเทศ ดังนั้น จึงต้องอาศัยเงินลงทุนโดยตรงจากต่างประเทศ เพื่อใช้ในการลงทุนภายในประเทศด้วย ซึ่งการลงทุนโดยตรงจากต่างประเทศนี้ไม่ได้มาในรูปของเม็ดเงินการลงทุนเพียงอย่างเดียว แต่ยังรวมถึงความรู้ด้านเทคโนโลยีการจัดการและทุนทางปัญญา ซึ่งจะช่วยเพิ่มศักยภาพในการแข่งขันของประเทศและกระตุ้นการเติบโตของเศรษฐกิจของไทย

ประเทศไทยเป็นประเทศที่มีความน่าสนใจในการเข้ามาลงทุนของชาวต่างชาติ มีประชากรประมาณ 68 ล้านคน และเป็นศูนย์กลางของเอเชียตะวันออกเฉียงใต้สำหรับบริษัทนานาชาติ ประเทศไทยติดอันดับหนึ่งในประเทศที่มีการแข่งขันทางการตลาดสูงสุดในภูมิภาคและติดอันดับ 15 ประเทศในเรื่องการคุ้มครองผู้ลงทุน การลงทุนในประเทศนั้นทำให้ประเทศไทยเป็นประเทศที่น่าสนใจและเป็นจุดหมายปลายทางของนักลงทุนต่างประเทศ อยู่ในอันดับที่ 8 ของโลก มีระบบโครงสร้างพื้นฐานด้านสาธารณูปโภคพื้นฐานที่ดีเพื่อรองรับการเจริญเติบโตของประเทศ สะดวกรวดเร็วด้วยเส้นทางคมนาคมขนส่งทางบกที่เชื่อมต่อกับระบบคมนาคมขนส่ง ทางอากาศ และทางน้ำ (กรมเศรษฐกิจระหว่างประเทศกระทรวงการต่างประเทศ, 2556)

ทิศทางการลงทุนของนักลงทุนต่างชาติในประเทศไทยที่ถูกคาดการณ์ในระยะสั้น มีแนวโน้มเชิงบวกมากกว่าเชิงลบในทุกประเภทธุรกิจ โดยนักลงทุนต่างชาติส่วนใหญ่ยังคงมีนโยบายการลงทุนในระดับที่ไม่ลดน้อยลงกว่าเดิม ทั้งนี้จากการที่นักลงทุนต่างชาติระบุว่าธุรกิจที่ตนเองกำกับดูแลอยู่มีแนวโน้มที่จะขยายกิจการมีส่วนเพิ่มสูงขึ้นจากปีที่ผ่านมาแสดงให้เห็นถึงทิศทางการลงทุนในประเทศไทยที่น่าจะมีแนวโน้มที่ดีขึ้นในอนาคตอันใกล้ อย่างไรก็ตามปัจจัยสำคัญที่ตอกย้ำให้ประเทศไทยยังคงต้องให้ความสำคัญระมัดระวังในการบริหารประเทศให้เกิดความสงบเรียบร้อย กอปรกับรัฐบาลไทยควรมีนโยบายการทำงานที่ชัดเจนกระบวนการทำงานที่โปร่งใสและเน้นความโปร่งดองให้เกิดขึ้นในประเทศเพื่อเรียกความเชื่อมั่นกลับคืนมา เนื่องจากปัญหาข้อยุติด้านการเมืองจะเป็นปัญหาภายในที่จัดการได้ภายในรัฐบาลเดียวเนื่องจากรัฐบาลใหม่เพิ่งผลัดมือกับรัฐบาลเก่าดังนั้นสิ่งที่นักลงทุนดูมีความวิตกกังวลมากเป็นพิเศษ คือเรื่องของนโยบายด้านการค้า/

การลงทุนของรัฐบาลใหม่ ที่นักลงทุนยังคงเฝ้าระวังว่าจะออกมาในลักษณะที่เอื้อประโยชน์หรือ เป็นอุปสรรคทางการค้า และธุรกิจประเภทใดที่จะได้รับผลกระทบบ้าง

หากพิจารณาถึงแนวโน้มในการลงทุนในระยะยาว พบว่าปัจจัยที่นักลงทุนต่างชาติแสดง ความคิดเห็นว่าประเทศไทยน่าจะมีแนวโน้มการเปลี่ยนแปลงที่ไม่แตกต่างไปจากเดิมมากนัก เนื่องจากนักลงทุนยังอยู่ในสถานะเฝ้าระวังและยังไม่กล้าขยายการลงทุนมากนัก จำเป็นต้องใช้เวลา ในการดูรูปการของรัฐบาลใหม่ ที่ทุกฝ่ายต่างตั้งความหวังว่าจะสามารถพุงประเทศให้เกิดความ สงบเรียบร้อย สร้างสันติในรัฐบาลเพื่อให้ทุกฝ่ายทำงานได้ตามปกติอย่างไรก็ตามประเด็นเรื่องของ ค่าจ้างแรงงานยังคงเป็นประเด็น ที่นักลงทุนต่างชาติให้ความสำคัญ กอปรกับประเทศเพื่อนบ้าน อย่างจีน เวียดนาม และอินเดียจะมีแนวโน้มที่เอื้อต่อการลงทุนอยู่มาก ดังนั้นหากรัฐบาลไม่ สามารถกำหนดราคาค่าจ้างของแรงงานกลุ่มฝีมือและไร้ฝีมือให้อยู่ในระดับที่เหมาะสม คือ มี คุณภาพสมราคาย่อมส่งผลต่อการทบทวนการขยายการลงทุนในประเทศอย่างแน่นอนเพราะ ประเทศเพื่อนบ้านจะมีภาษีที่ดีกว่าในเรื่องของการสื่อสารทางธุรกิจ ดังนั้นการพัฒนาทรัพยากร ของชาติในกลุ่มแรงงานฝีมือต้องเน้นเรื่องการสื่อสารและแก้ไขปัญหาระยะยาว เพื่อส่งเสริมให้ ต่างชาติสามารถทำงานกับแรงงานไทยได้ง่ายกว่าเดิม (กรุงเทพธุรกิจออนไลน์, 2557)

ความสำคัญดังกล่าวผู้วิจัยเห็นว่าผู้ที่มีส่วนเกี่ยวข้องทุกภาคส่วนจำเป็นต้องศึกษาปัจจัยที่ ส่งผลต่อการตัดสินใจการลงทุนและการขยายการลงทุนในประเทศ และผลกระทบใดจากการ เปลี่ยนแปลงนโยบายของรัฐที่เป็นอุปสรรคต่อนักลงทุนต่างชาติ เพื่อใช้เป็นแนวทางการป้องกันการ สนับสนุน เพื่อเพิ่มขีดความสามารถในการแข่งขันและอำนวยความสะดวกด้านการลงทุน

วัตถุประสงค์ของการวิจัย

1. เพื่อศึกษาปัจจัยที่ส่งผลต่อการตัดสินใจเลือกลงทุนในประเทศไทย
2. เพื่อประเมินความพึงพอใจหลังการลงทุนในประเทศไทย
3. เพื่อศึกษาผลกระทบจากการเปลี่ยนแปลงนโยบายและหลักเกณฑ์ส่งเสริมการลงทุน

และมาตรการต่าง ๆ ตามที่คณะกรรมการส่งเสริมการลงทุนได้กำหนดหลักเกณฑ์การให้สิทธิ ประโยชน์ขึ้นใหม่

ประโยชน์ที่คาดว่าจะได้รับ

1. เพื่อเป็นแนวทางในการกำหนดนโยบายการส่งเสริมการลงทุนของคณะกรรมการ ส่งเสริมการลงทุน

2. เพื่อให้ให้นักลงทุนต่างชาติใช้เป็นแนวทางเปลี่ยนแปลงรูปแบบการพัฒนาธุรกิจ ให้สอดคล้องกับการปรับเปลี่ยนนโยบายและหลักเกณฑ์ส่งเสริมการลงทุนตามประกาศที่ 2/ 2557

ขอบเขตของการวิจัย

1. เป็นการศึกษาวิเคราะห์ผลกระทบของนโยบายและหลักเกณฑ์ส่งเสริมการลงทุน ตามที่คณะกรรมการส่งเสริมการลงทุนได้ออกประกาศที่ 2/ 2557 กำหนดหลักเกณฑ์การให้สิทธิประโยชน์ขึ้นใหม่
2. ออกแบบสอบถามเก็บข้อมูลและทำการสำรวจปัจจัยที่ส่งผลต่อการตัดสินใจลงทุน และความพึงพอใจหลังการลงทุน ของกลุ่มตัวอย่าง 2 นิคมอุตสาหกรรม คือ นิคมอุตสาหกรรม สยามอีสเทิร์นอินดัสเทรียลปาร์ค และ นิคมอุตสาหกรรมอมตะนคร

แผนการศึกษา

1. ศึกษาค้นคว้าทฤษฎีที่เกี่ยวข้องกับการตัดสินใจการลงทุน นโยบายและหลักเกณฑ์ส่งเสริมการลงทุน และผลงานวิจัยที่เกี่ยวข้อง
2. วางแผนการจัดเก็บรวบรวมข้อมูล ออกแบบสอบถามวิเคราะห์ประเมินผลจากข้อมูลที่ได้รับมาได้ โดยใช้แบบสอบถามกับการใช้เทคนิคการวิเคราะห์
3. ผู้วิจัยได้เก็บรวบรวมข้อมูลที่ใช้เป็นค่าตัวชี้เพื่อวัดว่าปัจจัยใดเป็นปัจจัยที่ส่งผลต่อการตัดสินใจลงทุนและความพึงพอใจหลังการลงทุนมากที่สุด

นิยามศัพท์เฉพาะ

สำนักงานคณะกรรมการส่งเสริมการลงทุน (สกท.): Board of Investment (BOI) หมายถึง หน่วยงานที่ช่วยในการส่งเสริมการลงทุน โดยให้สิทธิประโยชน์ทางด้านภาษีอากร เช่น การยกเว้น/ ลดหย่อนภาษีเงินได้นิติบุคคล การยกเว้น/ ลดหย่อนอากรขาเข้าเครื่องจักร และ วัตถุดิบ/ วัสดุจำเป็น และสิทธิประโยชน์ที่ไม่เกี่ยวข้องกับภาษีอากรเช่น การบริการอำนวยความสะดวกในการนำช่างฝีมือ และผู้ชำนาญการชาวต่างชาติเข้ามาทำงานในกิจการที่ได้รับการส่งเสริม รวมทั้งการให้ถือกรรมสิทธิ์ที่ดินแก่นักลงทุนในการดำเนินการตามโครงการ

ผู้ขอรับการส่งเสริม หมายถึง ผู้ขอรับการส่งเสริมการลงทุนตามพระราชบัญญัติ
 ผู้ได้รับการส่งเสริม หมายถึง ผู้ได้รับบัตรส่งเสริมตามพระราชบัญญัติ
 คณะกรรมการ หรือ สกท. หมายถึง คณะกรรมการส่งเสริมการลงทุน

เครื่องจักร หมายถึง เครื่องจักรที่จำเป็นต้องใช้ในกิจการที่ได้รับการส่งเสริมและ
เครื่องจักรที่จำเป็นต้องใช้ในการก่อสร้างโรงงาน ซึ่งรวมถึง ส่วนประกอบ อุปกรณ์ เครื่องมือ
เครื่องใช้และ โครงโรงงานสำเร็จรูปที่นำมาติดตั้งเป็นโรงงานด้วย

บทที่ 2

เอกสาร ทฤษฎีและงานวิจัยที่เกี่ยวข้อง

ในการวิจัยครั้งนี้ ผู้วิจัยได้ศึกษาค้นคว้าเอกสาร แนวคิด ทฤษฎีและงานวิจัยต่าง ๆ ที่เกี่ยวข้องกับ สรุปสาระสำคัญเพื่อใช้เป็นพื้นฐานในการวิจัย โดยจะนำเสนอตามลำดับหัวข้อ ดังนี้

1. แนวคิดและทฤษฎีการลงทุน
2. นโยบายการส่งเสริมการลงทุน
3. ปัจจัยที่กระตุ้นการลงทุนทางตรงจากต่างประเทศ
4. แนวคิดและทฤษฎีเกี่ยวกับการตัดสินใจ
5. แนวคิดและทฤษฎีเกี่ยวกับความพึงพอใจ
6. งานวิจัยที่เกี่ยวข้อง

รายละเอียดของทฤษฎีดังกล่าวข้างต้น มีดังต่อไปนี้

แนวคิดและทฤษฎีการลงทุน

ความหมายของการลงทุน

“การลงทุน” คือ การที่เราใช้จ่ายเงินในรูปแบบหนึ่งในปัจจุบัน โดยมุ่งหวังจะได้รับผลตอบแทนจากการใช้จ่ายนั้นในอนาคต ซึ่งผู้ลงทุนเชื่อว่าเงินสดหรือผลตอบแทนส่วนเพิ่มที่จะได้รับคืนนั้น จะสามารถชดเชยระยะเวลา อัตราเงินเฟ้อ และความเสี่ยงที่อาจเกิดขึ้นได้อย่างคุ้มค่า (ตลาดหลักทรัพย์แห่งประเทศไทย, 2558)

การลงทุน (Investment) หมายถึง การซื้ออสังหาริมทรัพย์หรือหลักทรัพย์ของบุคคลหรือสถาบันซึ่งให้ผลตอบแทนเป็นสัดส่วนกับความเสี่ยงตลอดเวลาอันยาวนานประมาณ 10 ปี แต่อย่างต่ำไม่ต่ำกว่า 3 ปี (เพชร ชุมทรัพย์, 2544)

โคจิม่า (Kojima, 1978) กล่าวว่าการลงทุนโดยตรงคือ การนำเอาเงินทุน ความชำนาญในการบริหารความรู้ทางเทคนิควิชาการไปสู่ประเทศผู้รับการลงทุน ซึ่งสิ่งต่าง ๆ เหล่านี้มีอำนาจในการเปลี่ยนแปลงและพัฒนาเศรษฐกิจ

เวอร์นอน (Vernon, 1999) กล่าวว่าการลงทุนชนิดใดก็ตามจะเป็นสิ่งดึงดูดใจผู้ลงทุนก็ต่อเมื่อ ผลจากการลงทุนที่เขาคาดว่าจะได้มีค่าสูงกว่าต้นทุนในการลงทุนของเขา และเป็นทางเลือกที่จะได้ผลตอบแทนสูงสุด ส่วนทางด้านประเทศเจ้าบ้านนั้น การลงทุนจะเป็นสิ่งที่น่าสนใจก็ต่อเมื่อรายจ่ายหรือต้นทุนที่คาดว่าจะต้องจ่ายให้แก่ผู้ลงทุนนั้นมีค่าต่ำกว่าผลที่ได้รับ ดังนั้นวัตถุประสงค์

ของการลงทุนในต่างประเทศก็คือผลตอบแทนที่ได้จากการลงทุนในอัตราที่สูงกว่าผลตอบแทนที่จะได้จากการลงทุนภายในประเทศของตน การเคลื่อนไหวของเงินลงทุนโดยทั่วไปมักจะมาจากประเทศที่พัฒนาแล้วและมีทุนมากไปยังประเทศที่มีระดับการพัฒนาด้อยกว่า และมีทรัพยากรเงินทุนน้อย ซึ่งภายใต้สภาพเช่นนี้ ความสามารถในการให้ผลผลิตเพิ่มของทรัพยากรทุนยังมีระดับสูงอยู่และสูงกว่าผลผลิตเพิ่ม ซึ่งเงินทุนจำนวนเดียวกันก่อให้เกิดขึ้นภายในประเทศของตนเอง การเคลื่อนไหวของเงินทุนระหว่างประเทศเช่นนี้ จัดได้ว่าเป็นกระบวนการที่ทำให้เกิดความเท่าเทียมกันระหว่างประเทศ โดยทำให้การแบ่งสรรและใช้ประโยชน์ทรัพยากรของโลกมีประสิทธิภาพมากขึ้น

จุดมุ่งหมายการลงทุนของนักลงทุนแต่ละรายแตกต่างกัน บางรายลงทุนเพื่อหวังรายได้ บางรายหวังกำไรจากการขายหลักทรัพย์ และบางรายต้องการทั้งสองอย่างซึ่งแต่ละรายจะมีวัตถุประสงค์ในการลงทุนของตัวเอง

ประเภทของนักลงทุน แบ่งเป็นประเภทใหญ่ ๆ ได้ 3 ประเภทคือ

1. การลงทุนเพื่อการบริโภค (Consumer investment) เป็นการลงทุนของผู้บริโภคเป็นเรื่องเกี่ยวกับการซื้อสินค้าประเภทคงทนถาวร เช่น รถยนต์ เครื่องดูดฝุ่น เครื่องซักผ้า ตู้เย็น ฯลฯ เป็นการลงทุนที่มีได้หวังกำไรในรูปของตัวเงิน แต่เพื่อความพอใจในการใช้สินทรัพย์เหล่านั้นมากกว่า

2. การลงทุนในธุรกิจ (Business or economic investment) เป็นการลงทุนซื้อทรัพย์สินเพื่อประกอบธุรกิจหารายได้ โดยหวังว่าอย่างน้อยที่สุดรายได้นี้ เพียงพอที่จะชดเชยกับความเสียหายในการลงทุน การลงทุนประเภทนี้เป้าหมายในการลงทุนคือกำไร

3. การลงทุนในหลักทรัพย์ (Financial or securities investment) การลงทุนตามความหมายทางการเงิน หรือการลงทุนในหลักทรัพย์เป็นการซื้อสินทรัพย์ (Asset) ในรูปของหลักทรัพย์ (Securities) เช่น พันธบัตร (Bond) หุ้นกู้ หรือหุ้นทุน (Stock) การลงทุนลักษณะนี้เป็นการลงทุนทางอ้อมซึ่งแตกต่างจากการลงทุนของธุรกิจ ผู้มีเงินออมเมื่อไม่ต้องการที่จะเป็นผู้ประกอบธุรกิจเอง เนื่องจากความเสี่ยงหรือผู้ออมเองยังมีเงินไม่มากพอ ผู้ลงทุนอาจนำเงินที่ออมได้จะมากหรือน้อยก็ตาม ไปซื้อหลักทรัพย์ที่เขาพอใจที่จะลงทุน โดยได้ผลตอบแทนในรูปของดอกเบี้ย หรือเงินปันผลแล้ว แต่ประเภทหลักทรัพย์ที่ลงทุน นอกจากนั้นผู้ลงทุนอาจได้ผลตอบแทนอีกลักษณะ หนึ่งคือ กำไรจากการขายหลักทรัพย์ (Capital gain) หรือขาดทุนจากการขายหลักทรัพย์ (Capital loss)

นโยบายการส่งเสริมการลงทุน

นโยบายการลงทุนของไทยที่ผ่านมามีประเทศไทยมักมีบทบาท เป็นประเทศผู้รับการลงทุน ดังนั้น จึงมักมีการกำหนดข้อจำกัดในการลงทุนในระยะก่อนการลงทุน (Pre-Establishment) เช่น การจำกัดสัดส่วนการถือหุ้นของคนต่างชาติ หรือการห้ามประกอบธุรกิจของคนต่างชาติ หรือการกำหนดอาชีพสงวนบางอย่าง เพื่อช่วยให้คนไทย หรือผู้ประกอบการ ไทยสามารถแข่งขันกับผู้ประกอบการต่างชาติที่จะเข้ามาลงทุนในประเทศได้ โดยเงื่อนไขหรือข้อจำกัดในการลงทุนของต่างชาติจะถูกบัญญัติไว้ในกฎหมายที่สำคัญ เช่น พ.ร.บ. การประกอบธุรกิจของคนต่างด้าว พ.ศ. 2542 และ พรฎ.กำหนดงานในอาชีพและวิชาชีพที่บุคคลต่างด้าวห้ามทำ พ.ศ. 2522 นอกจากนี้ยังมีกฎหมายอื่น ๆ ที่เกี่ยวข้องกับการลงทุนและนักลงทุนอีก เช่น พ.ร.บ. คนเข้าเมือง พ.ศ. 2522 พ.ร.บ. การทำงานของคนต่างด้าว พ.ศ. 2551 อย่างไรก็ดี ในระยะต่อมาจนถึงปัจจุบัน การกำหนดเงื่อนไขการลงทุนของประเทศ จะมีลักษณะผ่อน คลาย โดยเปลี่ยนแปลงจากมาตรการที่ตั้งข้อจำกัดไปสู่การสร้างแรงจูงใจให้นักลงทุนมาลงทุนมากขึ้นเนื่องจากการแข่งขันกับประเทศกำลังพัฒนาด้วยกันในการดึงดูดเงินลงทุนจากต่างชาติ เพื่อมาพัฒนาประเทศ โดยประเทศไทยได้มีนโยบายส่งเสริมการลงทุน และการให้สิทธิประโยชน์ โดยเฉพาะสิทธิยกเว้นด้านภาษีต่าง ๆ โดยมาตรการดังกล่าวอาจกำหนดไว้ภายใต้กฎระเบียบและบทบัญญัติที่หลากหลาย ได้แก่ พ.ร.บ. ส่งเสริมการลงทุน พ.ศ. 2520 และ พ.ร.บ. การนิคมอุตสาหกรรมแห่งประเทศไทย พ.ศ. 2522

การส่งเสริมการลงทุนจากต่างประเทศของรัฐบาลไทย เมื่อรัฐบาลได้เปลี่ยนแปลงนโยบายจากการผลิตเพื่อทดแทนการนำเข้า มาเป็นการผลิตเพื่อการส่งออก ส่งผลให้มีเงินลงทุนจากต่างประเทศเพิ่มขึ้นเป็นจำนวนมากเนื่องจากมีมาตรการในด้านต่าง ๆ เพื่อดึงดูดให้นักลงทุนต่างชาติเข้ามาลงทุนในประเทศไทยเพิ่มขึ้น ซึ่งในการพิจารณาเข้ามาลงทุนในประเทศไทยนั้น นักลงทุนต่างชาติให้ความสนใจด้านการแสวงหาตลาดภายในประเทศเป็นอันดับแรก รองลงมาเป็นปัจจัยด้านแรงงาน และระดับค่าจ้างสิทธิพิเศษทางด้านภาษีและ การคุ้มครองของรัฐ ทั้งนี้ เสถียรภาพทางการเมืองของไทยก็เป็นปัจจัยที่นักลงทุนชาวต่างชาติให้ความสำคัญเช่นเดียวกัน ตามมาด้วยการเน้นการพัฒนาพื้นที่ชายฝั่งภาคตะวันออก ให้เป็นที่ตั้งอุตสาหกรรมต่าง ๆ และปรับโครงสร้างอุตสาหกรรมโดยนำมาตรการทางภาษีและสิ่งจูงใจมาใช้เพื่อส่งเสริมการผลิตเพื่อการส่งออกและการกระจายอุตสาหกรรมไปสู่ภูมิภาค (สถาบันวิจัยนโยบายเศรษฐกิจการคลัง, 2549)

จึงอาจกล่าวได้ว่าประเทศไทยนั้นมีนโยบายเกี่ยวกับการลงทุนในภาพรวมที่ค่อนข้างเอื้อต่อการลงทุน โดยตรงจากต่างประเทศ ทั้งนี้ เพราะภาครัฐมีนโยบายเปิดเสรีและไม่เลือกปฏิบัติต่อคนไทยและนักลงทุนต่างชาติแตกต่างกัน เช่น มีการอนุญาตให้นักลงทุนต่างชาติเข้ามาประกอบกิจการได้เกือบทุกชนิดยกเว้น โครงการลงทุนในกิจการเกษตรกรรม การเลี้ยงสัตว์การประมง การ

สำรวจและการทำงานที่เหมือนแร่ที่จะต้องให้ผู้มีสัญชาติไทยถือหุ้นรวมกันไม่น้อยกว่าร้อยละ 51 ของทุนจดทะเบียน ในขณะที่โครงการการลงทุนในกิจการอุตสาหกรรม อนุญาตให้ต่างชาติถือหุ้นข้างมาก หรือถือหุ้นทั้งหมดได้ไม่ว่าตั้งในเขตใด อีกทั้งผู้ลงทุนยังสามารถเคลื่อนย้าย ผลตอบแทนได้อย่างเสรีอีกด้วย นอกจากนี้รัฐบาลยังได้มีการจัดตั้งคณะกรรมการส่งเสริมการลงทุน (Board of Investment: BOI) เพื่อเพิ่มความสามารถในการแข่งขันและอำนวยความสะดวกด้านการลงทุนและสนับสนุนการทำธุรกิจในประเทศไทย

ประวัติ BOI

นโยบายส่งเสริมการลงทุนของภาคเอกชน เกิดขึ้นเป็นครั้งแรก เมื่อ พ.ศ. 2497 โดยรัฐบาลในขณะนั้นประกาศใช้พระราชบัญญัติส่งเสริมอุตสาหกรรม พ.ศ. 2497 ก่อนหน้านั้น รัฐเป็นผู้ลงทุนในอุตสาหกรรม โดยจัดตั้งรัฐวิสาหกิจขึ้นมาดำเนินการ แต่เมื่อประสบกับปัญหารายได้จากการส่งออกข้าวลดลงจนทำให้ขาดดุลชำระเงินใน พ.ศ. 2496 จึงเห็นความจำเป็นที่จะต้องลดบทบาทของรัฐให้เอกชนเป็นผู้ลงทุนแทน โดยรัฐเป็นผู้ให้การสนับสนุน และให้หลักประกันสำหรับนักลงทุนต่างประเทศว่า จะนำเงินกำไรกลับประเทศได้ จึงมีการออกกฎหมายฉบับดังกล่าวขึ้นมา นับเป็นประเทศแรกในภูมิภาคนี้ที่มีกฎหมายเฉพาะเพื่อการส่งเสริมการลงทุนขึ้น

อย่างไรก็ตามระหว่างปี พ.ศ. 2497-2501 ที่มีการใช้กฎหมายฉบับนี้ มีกิจการที่ยื่นขอรับการส่งเสริมการลงทุนเพียง 9 ราย และได้รับการอนุมัติเพียง 6 รายเท่านั้น เนื่องจากความไม่ชัดเจนของกฎหมาย ขั้นตอนค่อนข้างยุ่งยาก ต้องเสนอกณะรัฐมนตรีเพื่ออนุมัติเป็นราย ๆ ไปและต้องใช้เวลาานกว่าจะทราบผล

ดังนั้น รัฐบาลสมัยจอมพลสฤษดิ์ ธนะรัชต์ จึงได้ปรับปรุงแก้ไขกฎหมายส่งเสริมการลงทุนใหม่ โดยยกเลิกพระราชบัญญัติส่งเสริมอุตสาหกรรม พ.ศ. 2497 และตราพระราชบัญญัติส่งเสริมการลงทุนเพื่อกิจการอุตสาหกรรม พ.ศ. 2503 ซึ่งมีความสมบูรณ์มากขึ้น โดยกำหนดระยะเวลายกเว้นภาษีเงินได้ให้มีความยืดหยุ่นน้อยลง คือจากเดิม 2-5 ปี ให้เป็นเหมือนกันหมดคือ 5 ปีเท่านั้น และยังมี การแต่งตั้ง “คณะกรรมการส่งเสริมการลงทุนเพื่อกิจการอุตสาหกรรม” มีอำนาจหน้าที่ให้การส่งเสริมการลงทุน มีกรรมการทั้งหมด 36 ท่าน โดยมีคุณทวี บุญยเกตุ เป็นประธานคนแรก

คณะกรรมการส่งเสริมการลงทุนเพื่อกิจการอุตสาหกรรมนั้น ไม่มีบุคลากรประจำ ต้องยืมตัวข้าราชการจากหน่วยต่าง ๆ มาทำงาน ดังนั้น จึงได้มีการแก้ไขกฎหมายส่งเสริมการลงทุนเมื่อ พ.ศ. 2508 จัดตั้งสำนักงานคณะกรรมการส่งเสริมการลงทุนเพื่อกิจการอุตสาหกรรม เมื่อวันที่ 21

กรกฎาคม พ.ศ. 2509 มีฐานะเทียบเท่ากรม สังกัดสำนักนายกรัฐมนตรี มีที่ทำการอยู่ที่ถนนราชดำเนินกลาง

ใน พ.ศ. 2515 มีการเปลี่ยนชื่อคณะกรรมการและสำนักงานจากเดิม โดยตัดคำว่า “เพื่อกิจการอุตสาหกรรม” ออกไปเป็น “คณะกรรมการส่งเสริมการลงทุน” และ “สำนักงานคณะกรรมการส่งเสริมการลงทุน” เพื่อให้สอดคล้องกับบทบาทใหม่ที่ทำให้การส่งเสริมการลงทุนครอบคลุมกิจการอื่น ๆ มากขึ้น เช่น เกษตรกรรม บริการ ฯลฯ

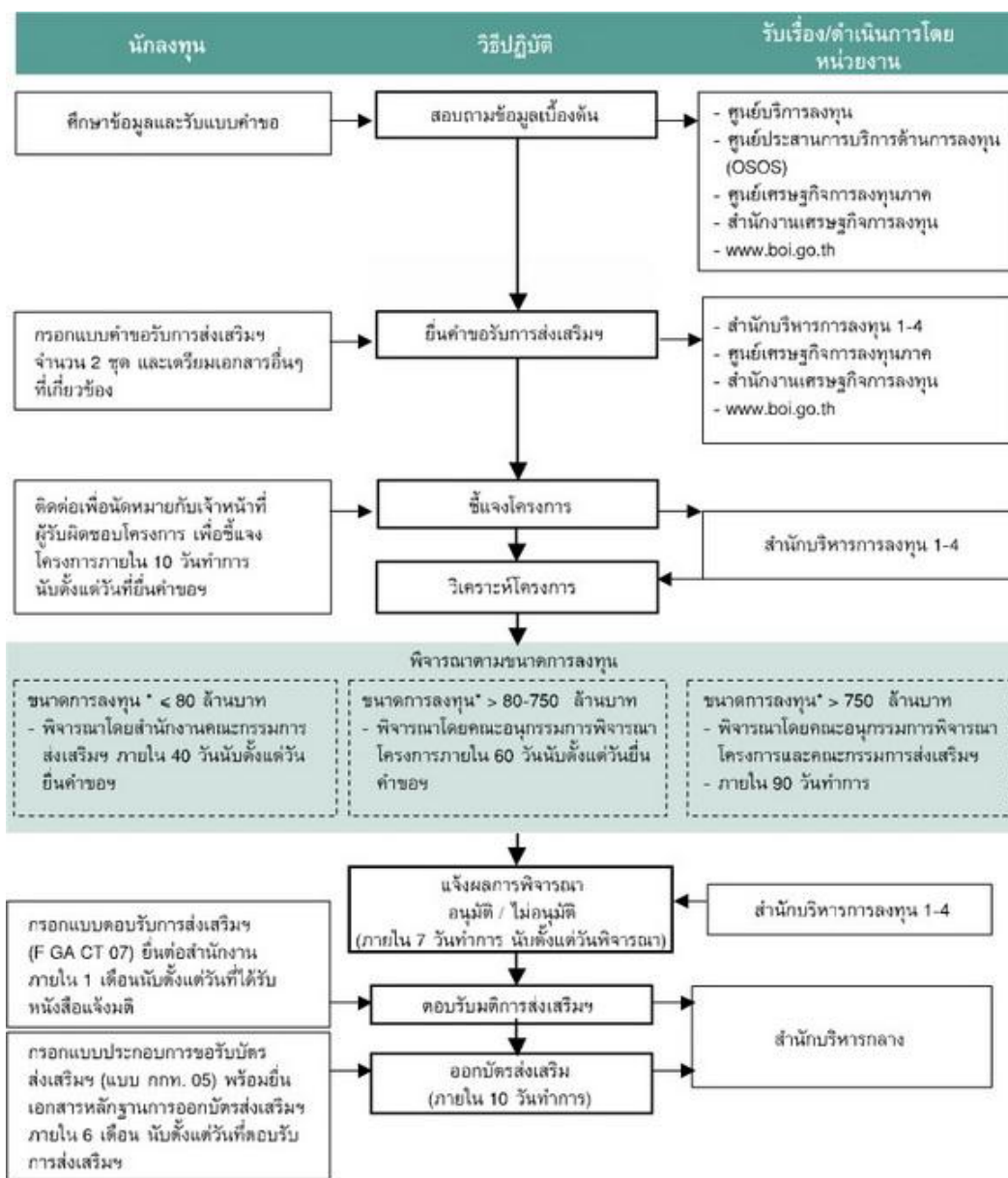
กฎหมายส่งเสริมการลงทุน ได้รับการปรับปรุงแก้ไขหลายครั้งเพื่อให้ทันสมัย สามารถกระตุ้นให้เกิดการลงทุนได้จริง การแก้ไขครั้งสำคัญมีขึ้นเมื่อ พ.ศ. 2520 เมื่อมีการออกพระราชบัญญัติส่งเสริมการลงทุน พ.ศ. 2520 ขึ้น เพื่อใช้แทนประกาศคณะปฏิวัติ ฉบับที่ 227 ที่ใช้มาตั้งแต่ พ.ศ. 2515 ภายใต้กฎหมายฉบับนี้ มีการยกระดับคณะกรรมการส่งเสริมการลงทุนโดยบัญญัติให้ “นายกรัฐมนตรี” และ “รัฐมนตรีว่าการกระทรวงอุตสาหกรรม” เป็นประธานกรรมการและรองประธานกรรมการ โดยตำแหน่งมีการปรับปรุงในด้านสิทธิและประโยชน์ให้มีความหลากหลาย และยืดหยุ่นมากขึ้นเพิ่มหลักประกันแก่นักลงทุน

ใน พ.ศ. 2546 สำนักงานคณะกรรมการส่งเสริมการลงทุน ได้เปลี่ยนสถานภาพไปเป็นส่วนราชการ ภายใต้การบังคับบัญชาของรัฐมนตรีว่าการกระทรวงอุตสาหกรรม ตามนโยบายปฏิรูปราชการของรัฐบาล

และในปีปัจจุบัน พ.ศ. 2558 คณะกรรมการส่งเสริมการลงทุน หรือ บอร์ดบีโอไอ ซึ่งมีพลเอกประยุทธ์ จันทร์โอชา หัวหน้าคณะรักษาความสงบแห่งชาติ (คสช.) เป็นประธานกรรมการและพลอากาศเอกประจิน จั่นตอง หัวหน้าฝ่ายเศรษฐกิจ คสช. เป็นรองประธานกรรมการว่าที่ประชุมได้พิจารณาให้ความเห็นชอบในหลักการของ “ร่างยุทธศาสตร์ส่งเสริมการลงทุนในระยะ 7 ปี” (พ.ศ. 2558-2564) ตามที่บีโอไอนำเสนอสำหรับนโยบายและหลักเกณฑ์การส่งเสริมการลงทุนภายใต้ยุทธศาสตร์ใหม่จะมีการปรับเปลี่ยนจากการส่งเสริมที่ครอบคลุมเกือบทุกกิจการ (Broad-based) เป็นการส่งเสริมที่มีเป้าหมายชัดเจนและมีการจัดลำดับความสำคัญมากขึ้น (Focus & Prioritized) และมีการทบทวนบัญชีประเภทกิจการที่จะให้การส่งเสริมตามยุทธศาสตร์ใหม่โดยเน้นอุตสาหกรรมที่จะช่วยนำไปสู่การปรับเปลี่ยนโครงสร้างเศรษฐกิจไทย ให้สามารถก้าวไปสู่ประเทศที่มีรายได้สูงขึ้น และเติบโตอย่างยั่งยืนในระยะยาว โดยยังคงกำหนดกลุ่มอุตสาหกรรมที่จะให้การส่งเสริมการลงทุนออกเป็น 7 กลุ่มเช่นเดิม แต่จะเน้นประเภทที่ใช้เทคโนโลยี ขั้นสูง มีมูลค่าเพิ่มสูง มีการวิจัยและพัฒนาหรือการออกแบบ รวมทั้งเป็นมิตรกับสิ่งแวดล้อม ได้แก่ 1) อุตสาหกรรมเกษตรกรรมและผลิตผลจากการเกษตร 2) อุตสาหกรรม แร่ เซรามิกส์และโลหะขั้นมูลฐาน 3) อุตสาหกรรมเบา 4) อุตสาหกรรมผลิตภัณฑ์โลหะ เครื่องจักร และอุปกรณ์ขนส่ง 5) อุตสาหกรรม

เครื่องใช้ไฟฟ้าและอิเล็กทรอนิกส์ 6) อุตสาหกรรมเคมีภัณฑ์ พลาสติกและกระดาษ และ 7) อุตสาหกรรมบริการและสาธารณูปโภค

วิธีการขอรับการส่งเสริมการลงทุน



หมายเหตุ: *ไม่รวมค่าที่ดินและเงินทุนหมุนเวียน

ภาพที่ 2-1 วิธีการขอรับการส่งเสริมการลงทุน
ที่มา: สำนักงานคณะกรรมการส่งเสริมการลงทุน (2558)

วิธีการขอรับการส่งเสริมการลงทุน

1. ผู้สนใจและประสงค์จะขอรับการส่งเสริมการลงทุนจะขอเอกสารเผยแพร่ขอคำแนะนำด้านการลงทุน และแบบฟอร์มคำขอรับการส่งเสริม (กทท.01) หรือแบบคำขอสำหรับกิจการบริการ (กทท.01/ บริการ) หรือคำขอรับการส่งเสริมสำหรับกิจการซอฟต์แวร์และพาณิชย์อิเล็กทรอนิกส์ (กทท.01/ ซอฟต์แวร์) ได้ที่ศูนย์บริการลงทุนทั้งนี้ เมื่อกรอกคำขอในแบบฟอร์มเรียบร้อยแล้ว ให้ยื่นคำขอจำนวน 2 ชุด ที่สำนักบริหารการการลงทุน 1-4 สำนักงานคณะกรรมการส่งเสริมการลงทุน ศูนย์เศรษฐกิจการลงทุนภูมิภาค หรือสำนักงานเศรษฐกิจการลงทุนในต่างประเทศ และทำสำเนาคำขออีก 1 ชุด เพื่อผู้ขอรับการส่งเสริมเก็บไว้เป็นสำเนา
2. คำขอรับการส่งเสริมที่มีโครงการลงทุนตั้งแต่ 80-500 ล้านบาท จะต้องยื่นรายงานการศึกษาความเป็นไปได้ของโครงการขอรับ การส่งเสริมการลงทุนที่มีขนาดการลงทุนมากกว่า 80 แต่ไม่เกิน 500 ล้านบาท (รายละเอียดตามประกาศ สำนักงานคณะกรรมการส่งเสริมการลงทุนที่ ป.1/ 2551 ลงวันที่ 5 พฤศจิกายน พ.ศ. 2551) คำขอรับการส่งเสริมที่มีโครงการลงทุนมากกว่า 500 ล้านบาท จะต้องยื่นรายงานการศึกษาความเป็นไปได้ของโครงการ Feasibility study (รายละเอียดตามประกาศ สำนักงานคณะกรรมการส่งเสริมการลงทุน 50/ 2534 ลงวันที่ 1 พฤศจิกายน พ.ศ. 2534)
3. ในกรณีที่ผู้ขอรับการส่งเสริมยังไม่ได้จัดตั้งบริษัท มูลนิธิ หรือสหกรณ์ ผู้ขออาจยื่นคำขอรับการส่งเสริมได้ในนามบุคคลธรรมดา แต่ผู้ขอรับการส่งเสริมนั้นจะต้องจัดตั้ง บริษัท มูลนิธิ หรือสหกรณ์ ให้แล้วเสร็จภายใน 6 เดือน นับแต่วันที่ผู้ขอรับการส่งเสริม ได้ตอบรับมติคณะกรรมการให้การส่งเสริมแล้ว

การพิจารณาโครงการที่ขอรับการส่งเสริม

สำนักงานจะพิจารณาคำขอรับการส่งเสริมที่อยู่ในอำนาจพิจารณาของสำนักงาน สำหรับคำขอรับการส่งเสริมที่มีขนาดการลงทุน ไม่เกิน 80 ล้านบาทให้แล้วเสร็จภายใน 40 วันทำการ คำขอรับการส่งเสริมที่มีขนาดการลงทุนเกินกว่า 80 ล้านบาทและคำขอรับการส่งเสริมที่อยู่ในอำนาจของ คณะอนุกรรมการพิจารณาโครงการให้แล้วเสร็จภายใน 60 วันทำการ

การแจ้งมติอนุมัติหรือไม่อนุมัติการส่งเสริม

หลังจากคำขอรับการส่งเสริมฯได้ผ่านการพิจารณาแล้ว สำนักบริหารการการลงทุนจะแจ้งมติอนุมัติหรือไม่อนุมัติให้การส่งเสริมแก่ผู้ขอให้แล้วเสร็จภายใน 7 วันทำการ

การออกบัตรส่งเสริม

ผู้ขอรับการส่งเสริมจะต้องตอบรับมติให้การส่งเสริมภายใน 30 วัน นับแต่วันที่ได้รับหนังสือแจ้งมติ หากไม่สามารถตอบรับมติภายในระยะเวลาที่กำหนด สามารถขอขยายเวลาตอบรับ

มติและขอขยายเวลาเพื่อส่งเอกสารประกอบการออกบัตรส่งเสริมได้ เมื่อตอบรับแล้วจะต้องส่งเอกสารและหลักฐานประกอบการออกบัตรส่งเสริม ตามที่สำนักงานกำหนดไว้ภายใน 180 วัน นับตั้งแต่วันตอบรับมติได้ที่สำนักงานเลขานุการกรม

ภาพรวมบัตรส่งเสริม

บัตรส่งเสริมเป็นหลักฐานแสดงการเป็นผู้ได้รับส่งเสริม โดยประกอบด้วยข้อมูลต่าง ๆ คือ

1. ข้อมูลทั่วไป ได้แก่ ชื่อและที่อยู่ของบริษัทผู้ได้รับการส่งเสริม เลขทะเบียนบริษัท ประเภทกิจการที่ได้รับการส่งเสริม เป็นต้น
2. สิทธิและประโยชน์เป็นส่วนที่ระบุสิทธิประโยชน์ทั้งด้านภาษีอากรและไม่เกี่ยวกับภาษีอากรที่ให้แก่ผู้ที่ได้รับส่งเสริมรายนั้น โดยสิทธิประโยชน์ที่เกี่ยวกับภาษีอากรจะมีการกำหนดระยะเวลาที่ได้รับสิทธิประโยชน์นั้นไว้ด้วย ทั้งนี้ จะส่วนท้ายของสิทธิประโยชน์ จะระบุวันที่อนุญาตให้สามารถเริ่มใช้สิทธิประโยชน์ไว้ด้วย ซึ่งก็คือวันที่ได้รับอนุมัติให้การส่งเสริม ยกเว้นในกรณีของเครื่องจักรจะอนุญาตให้ขยายระยะเวลาการใช้สิทธิประโยชน์ย้อนหลังไปได้จนถึงวันที่บริษัทยื่นคำขอรับการส่งเสริม
3. เงื่อนไขทั่วไป เป็นส่วนที่ระบุเงื่อนไขที่ผู้ได้รับส่งเสริมทุกรายต้องปฏิบัติเป็นการทั่วไป อาทิเช่น จะต้องรายงานการเริ่มดำเนินการทุก 6 เดือน 1 ปี และ 2 ปี นับจากวันที่ได้รับบัตรส่งเสริม การต้องรายงานผลประกอบการ การต้องปฏิบัติตามเงื่อนไขในการใช้สิทธิประโยชน์ตามมาตราต่าง ๆ หรือการต้องไม่ใช้แรงงานต่างด้าวไร้ฝีมือในโครงการที่ได้รับส่งเสริม เป็นต้น
4. เงื่อนไขเฉพาะโครงการ เป็นส่วนที่เป็นสาระสำคัญในการให้การส่งเสริม ซึ่งผู้ได้รับส่งเสริมจะต้องปฏิบัติตาม โดยเคร่งครัด เช่น ขนาดการลงทุนขั้นต่ำ ทุนจดทะเบียน ที่ตั้งโรงงาน ชนิดผลิตภัณฑ์ กำลังผลิต กรรมวิธีการผลิต ระยะเวลานำเข้าเครื่องจักร และระยะเวลาเปิดดำเนินการ เป็นต้น เงื่อนไขเหล่านี้ บางข้อเป็นเงื่อนไขที่เป็นสาระสำคัญ ซึ่งหากปฏิบัติไม่ได้ อาจถูกเพิกถอนสิทธิประโยชน์หรือเพิกถอนบัตรส่งเสริม แต่เงื่อนไขบางอย่างก็สามารถขออนุญาตแก้ไขได้
5. เอกสารแนบท้ายบัตรส่งเสริม เป็นส่วนที่บันทึกการแก้ไขข้อมูลต่าง ๆ ของบัตรส่งเสริม เช่น การแก้ไขสิทธิประโยชน์ การแก้ไขเงื่อนไขเฉพาะโครงการ หรือการแก้ไขข้อมูลเกี่ยวกับบริษัท เป็นต้น เมื่อผู้ได้รับส่งเสริมได้รับอนุมัติให้แก้ไขโครงการ จะต้องนำบัตรส่งเสริมไปติดต่อกับฝ่ายบัตรส่งเสริมของ BOI เพื่อให้บันทึกข้อมูลการแก้ไขลงในเอกสารแนบท้ายนี้
6. อายุของบัตรส่งเสริม บัตรส่งเสริมไม่มีวันที่ยสิ้นสุดอายุ สิทธิและประโยชน์บางประเภท เช่น การถือครองกรรมสิทธิ์ที่ดิน การนำเข้าช่างฝีมือต่างด้าว หรือการนำเข้าวัตถุดิบโดย

ยกเว้นภาษีอากร อาจจะได้รับตลอดระยะเวลาที่บริษัทยังถือครองบัตรส่งเสริมนั้นอยู่โดยไม่กระทำผิดเงื่อนไข

7. บัตรส่งเสริมจะสิ้นสุดผลบังคับใช้ในกรณีดังนี้ บริษัทขอยกเลิกบัตรส่งเสริมหรือถูกเพิกถอนบัตรส่งเสริมเนื่องจากปฏิบัติผิดเงื่อนไขเมื่อมีการยกเลิกหรือเพิกถอนบัตรส่งเสริม บริษัทอาจต้องชำระภาษีเครื่องจักร วัตถุดิบ หรือภาษีเงินได้ ย้อนหลัง ตามเหตุแห่งการยกเลิกหรือเพิกถอนนั้น ๆ หลังจากมีการยกเลิกหรือเพิกถอนบัตรส่งเสริมแล้ว บริษัทยังคงสามารถประกอบกิจการต่อไปได้ในสถานะผู้ไม่ได้รับการส่งเสริม แต่ทั้งนี้ จะต้องไม่ขัดกับกฎหมายอื่นที่เกี่ยวข้อง

ภารกิจของ BOI

เพิ่มขีดความสามารถในการแข่งขันและอำนวยความสะดวกด้านการลงทุน

- ให้สิทธิประโยชน์ทางภาษีอากรที่จูงใจและสามารถแข่งขันกับประเทศอื่น ๆ ได้
- ไม่กำหนดเงื่อนไขการถือหุ้นต่างชาติในอุตสาหกรรมการผลิตและในบางสาขา

ของอุตสาหกรรมบริการ

- ให้ความช่วยเหลือในการยื่นขอวีซ่าและใบอนุญาตทำงานเพื่ออำนวยความสะดวกสำหรับการเข้ามาจัดตั้งและดำเนินธุรกิจของชาวต่างชาติ
- ยกเว้นข้อจำกัดการถือครองที่ดินของชาวต่างชาติ

บริการสนับสนุนธุรกิจ

- ให้ข้อมูลและคำปรึกษาเกี่ยวกับการจัดตั้งธุรกิจในประเทศไทย
- จัดการเยี่ยมชมเพื่อศึกษาความเหมาะสมของสถานที่ตั้งโรงงาน
- จัดหาผู้ผลิตชิ้นส่วน ผู้รับจ้างผลิต และผู้สนใจร่วมทุน
- ให้ความละเอียดถี่ถ้วนของหน่วยงานหลักทั้งภาครัฐและภาคเอกชนที่เป็น

ประโยชน์

- ประสานร่วมมือกับกลุ่มนักธุรกิจต่างชาติและหน่วยงานภาครัฐอื่น ๆ

สิทธิประโยชน์ทางภาษีอากร

- ยกเว้น/ ลดหย่อนอากรขาเข้าสำหรับเครื่องจักร (มาตรา 28/ 29)
- ลดหย่อนอากรขาเข้าสำหรับวัตถุดิบหรือวัสดุจำเป็น (มาตรา 30)
- ยกเว้นภาษีเงินได้นิติบุคคลและเงินปันผล (มาตรา 31 และ 34)
- ลดหย่อนภาษีเงินได้นิติบุคคลร้อยละ 50 (มาตรา 35 (1))
- ให้หักค่าขนส่ง ค่าไฟฟ้า และค่าน้ำประปา เป็นสองเท่า (มาตรา 35 (2))
- ให้หักค่าติดตั้งหรือก่อสร้างสิ่งอำนวยความสะดวกเพิ่มขึ้นร้อยละ 25 (มาตรา 35 (3))

- ยกเว้นอากรขาเข้าวัตถุดิบหรือวัสดุจำเป็นสำหรับการผลิตเพื่อการส่งออก (มาตรา 36)

สิทธิประโยชน์ที่ไม่เกี่ยวกับภาษีอากร

- อนุญาตให้นำคนต่างด้าวเข้ามาเพื่อศึกษาสู่ทางการลงทุน (มาตรา 24)
- อนุญาตให้นำช่างฝีมือ และผู้ชำนาญการเข้ามาทำงานในกิจการที่ได้รับการส่งเสริม

การลงทุน (มาตรา 25 และ 26)

- อนุญาตให้ถือกรรมสิทธิ์ที่ดิน (มาตรา 27)
- อนุญาตให้ส่งออกซึ่งเงินตราต่างประเทศ (มาตรา 37)

หลักประกัน

- รัฐจะไม่โอนกิจการของผู้ที่ได้รับการส่งเสริมมาเป็นของรัฐ (มาตรา 43)
- รัฐจะไม่ประกอบกิจการขึ้นใหม่แข่งขัน (มาตรา 44)
- รัฐจะไม่ผูกขาดการจำหน่ายผลิตภัณฑ์ชนิดเดียวกันกับผู้ที่ได้รับการส่งเสริม (มาตรา

45)

- รัฐจะไม่ควบคุมราคาผลิตภัณฑ์ของผู้ที่ได้รับการส่งเสริม (มาตรา 46)
- รัฐจะอนุญาตให้ส่งออกเสมอไป (มาตรา 47)
- รัฐจะไม่อนุญาตให้ส่วนราชการ องค์การของรัฐบาล หรือรัฐวิสาหกิจ นำผลิตภัณฑ์

ชนิดเดียวกับที่ได้รับการส่งเสริมเข้ามาโดยได้รับยกเว้นอากรขาเข้า (มาตรา 48) (สำนักงานคณะกรรมการส่งเสริมการลงทุน, 2557)

ปัจจัยที่กระตุ้นการลงทุนทางตรงจากต่างประเทศ

ความหมายและประเภทของการลงทุนโดยตรงจากต่างประเทศ

การลงทุนโดยตรงจากต่างประเทศ (Foreign Direct Investment: FDI) คือการที่ บริษัทที่ตั้งอยู่ในต่างประเทศหรือประเทศที่จะมาลงทุน (Source Countries) ต้องการมาลงทุนทำธุรกิจในประเทศไทยหรือ ประเทศที่รับการลงทุน (Host Countries) เพื่อสร้างผลกำไรส่งกลับไปยังบริษัทใน ประเทศของตน การลงทุนโดยตรงจากต่างประเทศนั้น สามารถแบ่งตามผลกระทบต่อการค้าระหว่างประเทศได้เป็น 2 ประเภทใหญ่ ๆ ได้แก่

1. การลงทุนโดยตรงจากต่างประเทศในแนวนอน (Horizontal FDI) การลงทุนประเภทนี้ผู้ลงทุนจากต่างประเทศจะมาลงทุนในประเทศไทยเพื่อขายสินค้าของตนให้แก่ คนไทย ทั้งนี้เพื่อประโยชน์จากการลดลงของค่าขนส่ง การเพิ่มโอกาสของการเจาะตลาดและหลีกเลี่ยงมาตรการกีดกันทางการค้า หรือหวังประโยชน์ที่ได้รับจากการส่งเสริมการลงทุนจากประเทศไทยแต่ผู้ลงทุน

ต้องเสียต้นทุนคงที่ (Fixed Cost) ที่จะใช้ตั้งฐานการผลิต ดังนั้นถ้าตลาดภายในประเทศเล็กมาก ประโยชน์ที่ได้รับจากการมาลงทุนอาจไม่เพียงพอกับค่าใช้จ่ายในการตั้งฐานการผลิต การลงทุนประเภทนี้จะไม่ช่วยกระตุ้นการส่งออก แต่อาจทำให้การนำเข้าเพิ่มขึ้นเนื่องจากต้องมีการนำเข้าเครื่องจักรและวัตถุดิบบางชนิดจากต่างประเทศเพื่อใช้ในขั้นตอนการผลิต

2. การลงทุนโดยตรงจากต่างประเทศในแนวตั้ง (Vertical FDI) การลงทุนประเภทนี้ผู้ลงทุนจากต่างประเทศจะมาลงทุนในประเทศไทยเพื่อใช้เป็นฐานการผลิตเพื่อส่งออกไปยังประเทศของผู้ลงทุนเองหรือไปยังประเทศอื่น ๆ ทั้งนี้ต้นทุนการผลิตในประเทศไทย เมื่อรวมกับค่าธรรมเนียมการค้า (Trade Costs) เช่น ค่าขนส่งไปยังประเทศคู่ค้าแล้วจะต้องต่ำกว่าต้นทุนการผลิตภายในประเทศ ผู้ลงทุนเอง เพื่อลดต้นทุนการผลิตให้ได้มากที่สุด ดังนั้นการลงทุนประเภทนี้จะกระตุ้นทั้งการนำเข้าเครื่องจักร และวัตถุดิบจากต่างประเทศเพื่อใช้ในการผลิตและกระตุ้นการส่งออกสินค้าไปยังต่างประเทศได้เช่นกัน (Davis et al., 2010)

ปัจจัยที่กระตุ้นการลงทุนทางตรงจากต่างประเทศ

ปัจจัยที่กระตุ้นการลงทุนทางตรงในต่างประเทศแบ่งออกเป็นปัจจัยต่าง ๆ ได้แก่ ปัจจัยที่เกิดจากประเทศผู้ลงทุน ปัจจัยที่เกิดจากประเทศผู้รับทุน และปัจจัยอื่นภายนอกประเทศ ปัจจัยที่เกิดจากประเทศผู้ลงทุนแบ่งออกได้ดังนี้

1. ปัจจัยด้านองค์การธุรกิจ จะกระตุ้นให้เกิดการลงทุนทางตรงเมื่อองค์การธุรกิจนั้น มีสินทรัพย์ พิเศษบางอย่างอยู่ในครอบครอง เช่น ความรู้ทางด้านเทคโนโลยีประสบการณ์ และความรู้ทางด้านการบริหารและการตลาด การมีเงินทุนและมีความสามารถเข้าถึงแหล่งทุน เป็นต้น อย่างไรก็ตามการลงทุนต่างประเทศจะเกิดขึ้นก็ต่อเมื่อ องค์การธุรกิจนั้นคาดคะเนว่าผลตอบแทนที่เกิดจากการใช้ประโยชน์ของสินทรัพย์ต่าง ๆ ในการลงทุนทางตรงต่างประเทศ จะต้องสูงกว่าทางเลือกอื่น เช่น การส่งออก และการขายสิทธิบัตร

2. ปัจจัยด้านการตลาด เช่น การสร้างอำนาจผูกขาดการรักษาสถานภาพในการแข่งขัน และการทดแทนการค้าต่างประเทศ

3. ปัจจัยด้านต้นทุน ประเทศผู้ลงทุนจะพิจารณาทำเลที่ตั้ง โรงงานที่เหมาะสม โดยพิจารณาจากแหล่งวัตถุดิบ และคู่แข่งกัน เพื่อประโยชน์ทางด้านต้นทุนวัตถุดิบ นอกจากนี้ยังดูที่ประโยชน์จากปัจจัยการผลิตคือที่ดินและแรงงานที่มีต้นทุนถูก

4. ปัจจัยอื่น ๆ ภายในประเทศผู้ลงทุน ได้แก่ นโยบายของรัฐบาลของประเทศ ผู้รับทุน อิทธิพลของสหภาพแรงงาน การยอมรับความเสี่ยงภัยของผู้ถือหุ้น

ปัจจัยที่มีอยู่ในประเทศผู้รับทุน แบ่งออกได้ดังนี้

1. นโยบายของรัฐบาลของประเทศผู้รับทุนว่าส่งเสริมหรือสนับสนุนให้เกิดการลงทุนทางตรงจากต่างประเทศหรือไม่ เช่น นโยบายการคุ้มกันนโยบายพัฒนาอุตสาหกรรมภายในประเทศ และนโยบายส่งเสริมการลงทุนจากต่างประเทศ เป็นต้น

2. ความรู้ศึกษาตินิยมของคนในประเทศ เป็นการต่อต้านการใช้สินค้าสำเร็จรูป จากต่างประเทศ ทำให้องค์การธุรกิจไม่สามารถส่งสินค้าเข้าไปขายได้ จึงเลือกเข้าไปทำการลงทุนทางตรงร่วมกับคนในประเทศผู้รับทุนเองเพื่อลดการต่อต้านดังกล่าว

3. การเข้าร่วมเป็นภาคีในการให้ความคุ้มครองทางกฎหมายแก่สินทรัพย์พิเศษ ของอุตสาหกรรม โดยสามารถจดทะเบียนสิทธิบัตร เครื่องหมายการค้า ลิขสิทธิ์และให้ความคุ้มครองตามกฎหมายในกรณีที่มีการละเมิดสิทธิเหล่านั้น เป็นต้น

4. การเป็นแหล่งทรัพยากรและแหล่งแรงงานที่มีค่าแรงถูกซึ่งจะช่วยดึงดูดให้ชาวต่างประเทศเข้ามาลงทุน เพราะช่วยทำให้สามารถผลิตสินค้าได้ โดยเสียต้นทุนต่ำกว่าในประเทศผู้ลงทุนเอง

5. ความมีเสถียรภาพของอัตราแลกเปลี่ยนเงินตราต่างประเทศผู้รับทุน เป็นปัจจัยหนึ่งที่น่าจะมีผลทำให้องค์การธุรกิจต้องประสบการขาดทุนหรือได้ผลกำไรน้อยกว่าที่คาดคะเนไว้ และมูลค่าของทรัพย์สินเมื่อคิดอยู่ในหน่วยของเงินตราต่างประเทศอาจมีค่าลดลงได้ ทำให้มีความเสี่ยงมากขึ้น ซึ่งเป็นการเสี่ยงภัยอันเกิดจากการเปลี่ยนแปลงในอัตราแลกเปลี่ยนเงินตราต่างประเทศ (รัตน สหายคณิต, 2530)

นอกจากที่กล่าวมาแล้วยังมีปัจจัยอีกหลายประการที่ส่งเสริมหรือกระตุ้น ให้เกิดการลงทุนในต่างประเทศซึ่งสุภาพร พิศาลบุตร บุญเลิศ เย็นคงคา และทิพย์สุดา กันตาได้กล่าวไว้ดังนี้

1. เพื่อแสวงหาตลาดใหม่ ๆ ทั้งนี้เพราะความเจริญทางวิทยาการได้ส่งผลให้อุตสาหกรรมต่าง ๆ สามารถผลิตสินค้าออกสู่ตลาดได้เป็นจำนวนมาก ในบางครั้งก็มากเกินไปความต้องการของผู้บริโภคในท้องถิ่น ทำให้ต้องหาตลาดใหม่ ในต่างประเทศซึ่งมีความเจริญเติบโตและมีขนาดเพียงพอที่จะรองรับสินค้าได้

2. เพื่อลดต้นทุนค่าขนส่ง โดยเฉพาะอย่างยิ่งผลิตภัณฑ์ที่มีขนาดใหญ่ซึ่งต้องเสียค่าใช้จ่ายสูง เช่น รถยนต์ กล่าวคือถ้าหากผู้ผลิตรถยนต์ในประเทศญี่ปุ่นส่งเหล็กจากยุโรปซึ่งต้องขนส่งผ่านประเทศไทยเพื่อไปผลิตที่ญี่ปุ่น เมื่อผลิตเสร็จก็ต้องส่งกลับมายังประเทศไทยและประเทศอื่นในภูมิภาคเดียวกัน ซึ่งทำให้เสียต้นทุนที่สูงมาก ดังนั้นจึงเกิดการย้ายฐานการผลิตไปยังต่างประเทศ

3. เพื่อลดต้นทุนการผลิต ซึ่งเป็นแนวคิดที่อยู่บนพื้นฐานทฤษฎีความได้เปรียบระหว่างประเทศที่จะเลือกผลิตสินค้าในประเทศที่มีต้นทุนต่ำที่สุด เพราะต้นทุนการผลิตในแต่ละประเทศย่อมแตกต่างกัน เช่น ค่าแรง ค่าใช้จ่ายในการจัดหาพื้นที่ ค่าสาธารณูปโภค ฯลฯ เป็นต้น

4. เพื่อเข้าหาแหล่งวิชาการและทักษะเฉพาะ

5. เพื่อการจัดหาวัตถุดิบ โดยเฉพาะประเทศที่ประสบความสำเร็จทางอุตสาหกรรมแต่ขาดแคลนวัตถุดิบและทรัพยากรภายในประเทศ จึงต้องมีการย้ายฐานไปยังประเทศที่มีวัตถุดิบและทรัพยากรที่สมบูรณ์และราคาถูก

6. เพื่อการแข่งขันกับคู่แข่งที่ไปลงทุนในต่างประเทศซึ่งจะช่วยลดช่องว่างทางการตลาดของกลุ่ม เนื่องจากหากปล่อยให้คู่แข่งมีส่วนแบ่งตลาดสูงขึ้นเรื่อย ๆ จะทำให้คู่แข่งมีต้นทุนการผลิตต่อหน่วยที่ต่ำกว่า นอกจากนี้การปล่อยให้คู่แข่งไปดำเนินธุรกิจในประเทศอื่นก่อน จะทำให้คู่แข่งมีความชำนาญกับการดำเนินธุรกิจในประเทศนั้นมากกว่า ซึ่งจะลำบากในการแข่งขันในภายหลัง (สุภาพร พิศาลบุตร, บุญเลิศ เข็นคงคา และทิพย์สุดา กันตา, 2543)

แนวคิดและทฤษฎีเกี่ยวกับการตัดสินใจ

ความหมายของการตัดสินใจ

การตัดสินใจ (Decision Making) หมายถึงกระบวนการเลือกทางเลือกใดทางเลือกหนึ่งจากหลาย ๆ ทางเลือกที่ได้พิจารณา หรือประเมินอย่างดีแล้วว่าเป็นทางให้บรรลุวัตถุประสงค์ และเป้าหมายขององค์กร การตัดสินใจเป็นสิ่งสำคัญ และเกี่ยวข้องกับหน้าที่การบริหาร หรือการจัดการเกือบทุกขั้นตอน ไม่ว่าจะเป็นการวางแผน การจัดองค์การ การจัดคนเข้าทำงาน การประสานงาน และการควบคุมการตัดสินใจ ได้มีการศึกษามานาน

ความหมายของการตัดสินใจ นักวิชาการได้ให้ความหมายไว้แตกต่างกันดังนี้

บาร์นาร์ด (Barnard, 1938) ได้ให้ความหมายของการตัดสินใจไว้ว่า คือ “เทคนิคในการที่จะพิจารณาทางเลือกต่าง ๆ ให้เหลือทางเลือกเดียว”

ฮินเนส และ มาสิก (Hynes & Massie, อ้างถึงใน คลฤดี สุวรรณศิริ, 2536, หน้า 5) กล่าวว่า การตัดสินใจคือการกระทำตามที่ตั้งใจเลือกเพื่อให้บรรลุผลที่ตั้งไว้

แฮร์สัน Harrison (อ้างถึงใน ปัญญา บุญเลิศล้ำ, 2546, หน้า 18) ได้สรุปเกี่ยวกับการให้คำนิยามของการตัดสินใจว่า เป็นกระบวนการประเมินผลเกี่ยวกับทางเลือกและตัวเลือกที่จะนำไปสู่การบรรลุเป้าหมายและการคาดคะเนผลที่เกิดทางเลือกปฏิบัติที่จะส่งผลถึงการบรรลุเป้าหมายได้มากที่สุด

จากคำนิยามข้างต้นอาจกล่าวได้ว่า มีมุมมองของนักวิชาการที่แตกต่างกันไปบ้างในรายละเอียดแต่ประเด็นหลักที่มองเหมือนกันคือ

1. การตัดสินใจเป็นกระบวนการ (Process) นั้นหมายความว่า การตัดสินใจต้องผ่านกระบวนการคิด พิจารณาไตร่ตรอง วิเคราะห์แล้ว ค่อยตัดสินใจเลือก ทางที่ดีที่สุด มีหลายท่านคิดว่าการตัดสินใจไม่มีขั้นตอนอะไรมาคิดแล้วทำเลย ซึ่งในความเป็นจริงแล้วการคิดก็ต้องมีการเก็บรวบรวมข้อมูลข่าวสาร (Search) การออกแบบ (Design) และการเลือก (Choice) เพื่อให้สามารถเลือกทางเลือกได้ดีที่สุด

2. การตัดสินใจเกี่ยวข้องกับทางเลือก (Solution) การตัดสินใจเป็นการพยายามสร้างทางเลือกให้มากที่สุดเท่าที่จะทำได้ ทางเลือกที่น้อยอาจปิดโอกาสให้เกิดความคิดสร้างสรรค์หรือทางเลือกที่ดีกว่าได้ ผู้บริหารที่ดีจำเป็นต้องมีการฝึกฝนการสร้างทางเลือกที่มากขึ้น หลากหลายด้วยวิธีการคิดแบบริเริ่ม (Initiative) และคิดแบบสร้างสรรค์ (Creative thinking)

3. การตัดสินใจเกี่ยวข้องกับโครงสร้างขององค์กร จะเห็นว่าผู้บริหารในแต่ละระดับชั้นก็มีหน้าที่ในการตัดสินใจต่างกัน กล่าวคือ ผู้บริหารระดับสูงจำเป็นต้องตัดสินใจเชิงกลยุทธ์ (Strategic decision) เป็นการตัดสินใจเกี่ยวกับแนวทางที่ถูกต้องเพื่อใช้ทรัพยากรที่จำเป็นให้เกิดประโยชน์สูงสุด ทำให้บรรลุวัตถุประสงค์ขององค์กรที่กำหนดไว้ ผู้บริหารระดับกลางจะตัดสินใจเกี่ยวกับการจัดการ (Management decision) เป็นการตัดสินใจเพื่อให้สามารถใช้ทรัพยากรอย่างมีประสิทธิภาพและประสิทธิผล ผู้บริหารระดับต้นจะตัดสินใจเกี่ยวกับการปฏิบัติการ (Operational decision) เป็นการตัดสินใจดำเนินการควบคุมงานให้สำเร็จตามระยะเวลาและเป้าหมายที่กำหนดไว้

4. การตัดสินใจเกี่ยวข้องกับพฤติกรรมคน จะเห็นว่าการตัดสินใจเกี่ยวข้องกับตั้งแต่คนเดียว กลุ่มและทั้งองค์กร ซึ่งพฤติกรรมคนแต่ละคนก็แตกต่างกัน ผู้บริหารที่ดีจะต้องมีความเข้าใจและมีจิตวิทยาเกี่ยวข้องกับบุคคลกลุ่ม และองค์กรที่ดีพอจึงจะทำให้การตัดสินใจประสบผลสำเร็จได้

ดังนั้นกล่าวได้ว่า การตัดสินใจ คือ ผลสรุปหรือผลขั้นสุดท้ายของกระบวนการคิดอย่างมีเหตุผลเพื่อเลือกแนวทางการปฏิบัติที่ถูกต้องเหมาะสมกับสถานการณ์ ทรัพยากร และบุคคล สามารถนำไปปฏิบัติและทำให้งานบรรลุเป้าหมายและวัตถุประสงค์ตามที่ต้องการ

การตัดสินใจ เป็นส่วนหนึ่งของบทบาทของผู้บริหารที่เกิดจากตำแหน่งและอำนาจที่เป็นทางการ คือบทบาทการเป็นผู้ประกอบการ (Entrepreneur) บทบาทผู้จัดการสถานการณ์ที่เป็นปัญหา (Disturbance Handler) บทบาทผู้จัดทรัพยากร (Resource Allocator) และบทบาทผู้เจรจาต่อรอง (Negotiator)

แนวคิดและทฤษฎีเกี่ยวกับความพึงพอใจ

จากการศึกษาค้นคว้างานเอกสารและแนวคิดทฤษฎีที่เกี่ยวข้องกับความพึงพอใจ และมีผู้วิจัยหลาย ท่าน ได้ให้ความหมายแนวคิดและทฤษฎี ไว้ดังนี้

โวลแมน (Wolman, 1973) ได้ให้ความหมายของความพึงพอใจ หมายถึง ความรู้สึก (Feeling) มีความสุข เมื่อได้รับผลสำเร็จตามความมุ่งหมายที่ต้องการหรือตามแรงจูงใจ

วูม (Vroom, 1964) ได้กล่าวว่า ทักษะคติและความพึงพอใจในสิ่งหนึ่งสามารถใช้แทนกันได้ เพราะทั้งสอง คำนี้หมายถึง ผลที่ได้จากการที่บุคคลเข้าไปมีส่วนร่วมในสิ่งนั้น ทักษะคติด้านบวกจะแสดงให้เห็นถึงสภาพ ความพึงพอใจในสิ่งนั้นและทักษะคติด้านลบจะแสดงให้เห็นถึงสภาพความไม่พึงพอใจ

โทมัส และ เอิร์ล (Thomas & Eart, 1995) ได้ให้แนวคิดความพึงพอใจว่า การวัดความพึงพอใจเป็นวิธีหนึ่ง ที่ใช้กันอยู่ เพื่อทราบผลของการให้บริการที่ดีเลิศทำให้ลูกค้าเกิดความพึงพอใจเป็นสิ่งที่บริษัทเชื่อว่ามีคุณค่า และควรให้ความเข้าใจในความต้องการและปัญหาของลูกค้าในการให้บริการด้านสุขภาพ ผู้บริหารขององค์กร จึงต้องมีความรับผิดชอบในการปรับปรุงคุณภาพให้เกิดประสิทธิผลและให้ผลดีอย่างต่อเนื่อง

ฮินชอว์ และ แอ็ทวูด (Hinshaw & Atwood, 1982) ได้ให้แนวคิดว่า ความพึงพอใจของผู้รับบริการ เป็นความคิดเห็นของผู้รับบริการที่ได้รับจากผู้ให้บริการ และจัดเป็นเกณฑ์ประเมินด้านผลลัพธ์ด้วยและเป็น ระดับของความสอดคล้องระหว่างความคาดหวังของผู้รับบริการในอุดมคติกับการรับรู้ของผู้รับบริการที่ได้รับตามความเป็นจริง สำหรับนักวิจัยทางพฤติกรรม ได้ให้ความหมายของคำว่า ความพึงพอใจในบริการเป็นความรู้สึกหรือความคิดเห็นที่เกี่ยวข้องกับทัศนคติของคนที่เกิดจากประสบการณ์ที่ผู้รับบริการเข้าไปใช้บริการ ในสถานที่ให้บริการนั้น ๆ และประสบการณ์นั้นได้เป็นไปตามความคาดหวังของผู้รับบริการมากน้อยเพียงใด ขึ้นอยู่กับปัจจัยที่แตกต่างกัน ทฤษฎีความต้องการของ Maslow (มาสโลว์) เป็นนักจิตวิทยาชาวอังกฤษ ได้สร้างทฤษฎีความต้องการตามลำดับขั้นสมมติฐานอยู่ 2 ประการ คือ

1. มนุษย์มีความต้องการอยู่ตลอดเวลาตราบดีที่ยังมีชีวิตอยู่ความต้องการที่ได้รับการตอบสนองแล้ว ก็จะไม่เป็นแรงจูงใจสำหรับพฤติกรรมนั้นอีกต่อไป ความต้องการที่ยังไม่ได้รับการตอบสนอง เท่านั้นจึงจะมีอิทธิพลจูงใจต่อไป

2. ความต้องการของคนมีลักษณะเป็นลำดับขั้นจากต่ำไปหาสูงตามลำดับความสำคัญในเมื่อ ความต้องการขั้นต่ำได้รับการตอบสนองแล้วความต้องการขั้นสูงก็จะตามมา มาสโลว์ได้แบ่งลำดับความ ต้องการของมนุษย์ออกเป็น 5 ลำดับ ดังนี้

2.1 ความต้องการทางด้านร่างกาย (Physiological Needs) ความต้องการทางด้าน

ร่างกายเป็นความต้องการเบื้องต้นเพื่อความอยู่รอด เช่น ความต้องการในเรื่องอาหาร น้ำ ที่อยู่อาศัย เครื่องนุ่งห่ม ยารักษาโรค ความต้องการพักผ่อนและความต้องการทางเพศ ฯลฯ ความต้องการทางด้านร่างกายจะมีอิทธิพลต่อพฤติกรรมของคนก็ต่อเมื่อความต้องการทางด้านร่างกายยังไม่ได้รับการตอบสนองเลย ในด้านนี้โดยปกติแล้วองค์กรทุกแห่งมักจะตอบสนองความต้องการของแต่ละคนด้วยวิธีการทางอ้อม คือ การจ่ายเงินค่าจ้าง

2.2 ความต้องการความปลอดภัยหรือความมั่นคง (Security or safety needs) ถ้าหากความต้องการทางด้านร่างกายได้รับการตอบสนองตามสมควรแล้วมนุษย์ก็จะมีความต้องการในขั้นต่อไปที่สูงขึ้น ความต้องการทางด้านความปลอดภัยหรือความมั่นคงต่าง ๆ ความต้องการทางด้านความปลอดภัยจะเป็นเรื่องเกี่ยวกับการป้องกัน เพื่อให้เกิดความปลอดภัยจากอันตรายต่าง ๆ ที่เกิดขึ้นกับร่างกาย ความสูญเสีย ทางด้านเศรษฐกิจ ส่วนความมั่นคงนั้น หมายถึง ความต้องการความมั่นคงในการดำรงชีพ เช่น ความมั่นคงในหน้าที่การงานและสถานะทางสังคม

2.3 ความต้องการทางด้านสังคม (Social or belongingness needs) ภายหลังจากที่ได้รับการตอบสนองในสองขั้นดังกล่าวแล้วก็จะมีความต้องการสูงขึ้น คือ ความต้องการทางสังคมจะเริ่มเป็น สิ่งจูงใจที่สำคัญต่อพฤติกรรมของคน ความต้องการทางด้านนี้จะเป็นความต้องการเกี่ยวกับการอยู่ร่วมกัน และการได้รับการยอมรับจากบุคคลอื่นและมีความรู้สึกว่าคุณนั้นเป็นส่วนหนึ่งของกลุ่มทางสังคมเสมอ

2.4 ความต้องการที่จะมีฐานะเด่นในสังคม (Esteem or status needs) ความต้องการขั้นต่อมาจะเป็นความต้องการที่ประกอบด้วยสิ่งต่าง ๆ ดังนี้คือ ความมั่นใจในตัวเองในเรื่องความสามารถ ความรู้และความสำคัญในตัวเอง รวมตลอดทั้งความต้องการที่จะมีฐานะเด่นเป็นที่ยอมรับของบุคคลอื่น หรือ ต้องการที่จะให้บุคคลอื่นยกย่องสรรเสริญในความรับผิดชอบในหน้าที่การงาน การดำรงตำแหน่งที่สำคัญในองค์กร

2.5 ความต้องการที่จะได้รับความสำเร็จในชีวิต (Self-actualization or self realization) ลำดับขั้นตอนความต้องการที่สูงสุดของมนุษย์ก็คือ ความต้องการที่จะประสบความสำเร็จในชีวิตตามความนึกคิด หรือความคาดหวังทะเยอทะยานใฝ่ฝันที่จะได้รับผลสำเร็จในสิ่งอันสูงส่งในทัศนะของตน

ดังนั้น จึงกล่าวได้ว่า ทฤษฎีของมาสโลว์ ซึ่งให้เห็นว่ามนุษย์มีความต้องการ 5 ประการ เมื่อความต้องการอย่างใดอย่างหนึ่งได้รับการตอบสนองแล้วความต้องการสิ่งอื่น ๆ ก็จะเกิดขึ้นมาอีก (Maslow, 1943)

งานวิจัยที่เกี่ยวข้อง

ทัศนีย์ เกียรติราวนิช (2536) ได้ศึกษาปัจจัยที่ดึงดูดการลงทุนในนิคมอุตสาหกรรม ผลการศึกษาพบว่า เนื่องจากนิคมอุตสาหกรรมมีความสำคัญต่อการพัฒนาเศรษฐกิจของประเทศเป็นอย่างมาก นิคมอุตสาหกรรมจัดเป็นเครื่องมือสำคัญที่ช่วยให้ประเทศได้พัฒนาอย่างมีระเบียบเรียบร้อยตามลักษณะผังเมืองและยังเป็นผลให้รายได้และระดับความเป็นอยู่ของประชาชนดีขึ้น ในการศึกษาถึงปัจจัยที่ดึงดูดการลงทุนในนิคมอุตสาหกรรม โดยใช้การวิเคราะห์เชิงพรรณนา การใช้ข้อมูลปฐมภูมิที่ได้จากการออกแบบสอบถามส่งถึงผู้ประกอบการที่ตั้งอยู่ในนิคมอุตสาหกรรมและนอกอุตสาหกรรม และใช้การวิเคราะห์เชิงปริมาณเพื่อพิจารณาปัจจัยที่ดึงดูดการลงทุนในอุตสาหกรรม โดยอาศัยปัจจัยทางเศรษฐกิจที่ศึกษารั้งนี้มี 4 ปัจจัยดังนี้ ดัชนีราคาผู้บริโภค การลงทุนจากต่างประเทศ การลงทุนของภาครัฐบาลและอัตราดอกเบี้ยเงินกู้

ผลการศึกษาได้สรุปจากการสุ่มตัวอย่างข้อมูลจากฐานข้อมูลโรงงานอุตสาหกรรมในนิคมอุตสาหกรรมมีผลมาจากปัจจัยต่าง ๆ ดังนี้ ปัจจัยทางด้านสิทธิประโยชน์ต่าง ๆ ความเหมาะสมของที่ตั้งภูมิศาสตร์ เครื่องมือและสิ่งอำนวยความสะดวกที่มีให้ การใกล้แหล่งวัตถุดิบ ตลอดจนช่วยลดต้นทุนด้านการดูแลรักษาภาวะแวดล้อม การมีอุตสาหกรรมประเภทเดียวกันตั้งอยู่ด้วย และการได้รับการชักชวนจากคนรู้จัก ซึ่งเป็นผู้ประกอบการผลิตอยู่ในนิคมอุตสาหกรรม ส่วนการวิเคราะห์เชิงปริมาณที่ศึกษาถึงปัจจัยทางด้านเศรษฐกิจที่มีผลต่อการดึงดูดการลงทุนในนิคมอุตสาหกรรมที่ศึกษาครั้งนี้จะพิจารณาจากจำนวนโรงงานอุตสาหกรรม

มานะ เลิศสกุลบรรลือ (2539) ศึกษาเกี่ยวกับปัจจัยที่กำหนดการลงทุนจากต่างประเทศในไทยจาก 4 ประเทศได้แก่ ญี่ปุ่น สหรัฐอเมริกา ฮองกงและสิงคโปร์ ในช่วงปี พ.ศ. 2516-2537 โดยใช้แบบจำลองสมการกำลังสองน้อยที่สุด (Ordinary least square: OLS) ตัวแปรตาม (Dependent variable) คือการไหลเข้าของการลงทุนทางตรงจากต่างประเทศ ตัวแปรอิสระ (Independent variable) คือผลิตภัณฑ์มวลรวมในประเทศต่อหัวอัตราความเจริญเติบโตของผลิตภัณฑ์มวลรวมในประเทศ ค่าจ้างขั้นต่ำ ปริมาณกระแสไฟฟ้า ราคาโดยเปรียบเทียบระหว่างประเทศไทยกับประเทศคู่ลงทุน และระดับการเปิดประเทศ

ผลการศึกษาพบว่าทั้ง 4 ประเทศ มีความสัมพันธ์ระหว่างการไหลเข้าของเงินลงทุนในไทยกับผลิตภัณฑ์มวลรวมในประเทศต่อหัว ญี่ปุ่นเป็นประเทศเดียวที่การไหลเข้าของเงินลงทุนในไทยมี ความสัมพันธ์กับอัตราความเจริญเติบโตของผลิตภัณฑ์มวลรวมในประเทศราคาโดยเปรียบเทียบระหว่างประเทศไทยกับประเทศญี่ปุ่น และระดับการเปิดประเทศ ส่วนค่าจ้างขั้นต่ำมีความสัมพันธ์ในสหรัฐอเมริกา ฮองกง สิงคโปร์ ในส่วนของปริมาณกระแสไฟฟ้ามีความสัมพันธ์ในฮองกงและสิงคโปร์เท่านั้น

ปิยะพร งานวิไล (2539) ได้ศึกษาเรื่องปัจจัยที่กำหนดการลงทุนโดยตรงของบริษัทข้ามชาติจากไต้หวันในประเทศไทย ผลการศึกษาพบว่าการลงทุนโดยตรงจากต่างประเทศในอุตสาหกรรมเครื่องปรับอากาศ โดยศึกษาปัจจัยและผลกระทบจากการลงทุนโดยตรงจากต่างประเทศโดยศึกษาเชิงคุณภาพการอธิบายและศึกษาเชิงปริมาณในการประกอบการศึกษา จากการศึกษาพบว่าปัจจัยที่มีผลต่อการตัดสินใจลงทุนโดยตรงจากต่างประเทศ ประกอบด้วย 2 กลุ่มใหญ่ ๆ คือ กลุ่มปัจจัยทางตรง ได้แก่ การขยายตัวของอุตสาหกรรมเครื่องปรับอากาศ อุปสรรคทางการค้าและนโยบายของหน่วยงานต่าง ๆ ในการส่งเสริมการลงทุน ซึ่งเป็นปัจจัยหลักที่มีผลต่อการตัดสินใจลงทุนโดยตรงจากต่างประเทศ ส่วนกลุ่มปัจจัยทางอ้อม ได้แก่ การเปลี่ยนแปลงของอัตราแลกเปลี่ยนเงินตราต่างประเทศ ขึ้นส่วนและสารเคมีที่ใช้ประกอบเครื่องปรับอากาศ ภาษีมูลค่าเพิ่มและภาษีสรรพสามิต ซึ่งมีผลทำให้ประเทศไทยสามารถพัฒนาประสิทธิภาพในการผลิตได้เพิ่มขึ้น ส่วนผลกระทบที่เกิดขึ้นได้แก่ ทำให้เกิดสภาวะการแข่งขันในการผลิตเครื่องปรับอากาศสูงขึ้น ซึ่งเป็นผลดีต่อผู้บริโภค เพราะการแข่งขันของผู้ผลิตมีส่วนทำให้ผู้บริโภคได้ใช้สินค้าที่มีคุณภาพ ตลาดเครื่องปรับอากาศมีการขยายตัวเพิ่มขึ้นตลอดเวลา นอกจากนี้ยังมีผลกระทบต่อการใช้งานและเทคโนโลยีโดยพบว่าการใช้งานของอุตสาหกรรม เครื่องใช้ไฟฟ้า เมื่อเทียบกับภาคอุตสาหกรรมมีอัตราการจ้างงานโดยเฉลี่ยร้อยละ 32.01 และเทคโนโลยีการผลิตเครื่องปรับอากาศในปัจจุบันพบว่าการผลิตได้เปลี่ยนแปลงไปจากอุตสาหกรรมที่เน้นการใช้แรงงาน มาเป็นอุตสาหกรรมที่เน้นการใช้ทุน ส่วนอุปสรรคในการพัฒนาอุตสาหกรรมเครื่องปรับอากาศของไทยมักจะเสียเปรียบในการซื้อขายและการถ่ายทอดเทคโนโลยี ตลอดจนนโยบายของรัฐบาลที่มีได้ส่งเสริมเจาะจงเป็นรายอุตสาหกรรม

อัญชลีรัตน์ งามลักษณ์ (2545) ศึกษาเกี่ยวกับผลกระทบของการรวมกลุ่มทางเศรษฐกิจในอาเซียนที่มีต่อการลงทุนโดยตรงระหว่างประเทศในปี ค.ศ. 1975-2000 โดยใช้ข้อมูลของประเทศกลุ่มอาเซียน คืออินโดนีเซีย มาเลเซีย ฟิลิปปินส์ สิงคโปร์ และไทย สำหรับประเทศผู้ลงทุนหลัก มีการใช้ข้อมูลของประเทศญี่ปุ่น สหรัฐอเมริกา สหภาพยุโรปและเกาหลีใต้โดยวิธีกำลังสองน้อยสุด (Ordinary least square: OLS) และทดสอบ Structure change ด้วยวิธีการทดสอบ Dummy variable test ส่วนตัวแปรที่นำมาศึกษาคือ ผลิตภัณฑ์มวลรวมในประเทศที่แท้จริงของประเทศผู้รับทุน อัตราการเจริญเติบโตของผลิตภัณฑ์มวลรวมในประเทศที่แท้จริงของประเทศผู้รับทุน ผลิตภัณฑ์มวลรวมในประเทศ ที่แท้จริงของกลุ่มอาเซียน -5 อัตราการเจริญเติบโตของผลิตภัณฑ์มวลรวมในประเทศที่แท้จริงกลุ่มของ อาเซียน-5 อัตราค่าจ้างที่แท้จริง โครงสร้างพื้นฐานทางเศรษฐกิจ ทักษะของแรงงาน ระดับการเปิดประเทศ การกีดกันทางการค้าและอัตราแลกเปลี่ยนของประเทศสมาชิกอาเซียน

ผลการศึกษาในส่วนของประเทศผู้รับทุนพบว่า ปัจจัยทางด้านระดับการเปิดประเทศเป็นปัจจัยเดียวที่มีผลต่อการลงทุนผลิตภัณฑ์มวลรวมในประเทศที่แท้จริงของประเทศผู้รับทุนมีผลกระทบต่อการลงทุนทางตรงจากต่างประเทศในอินโดนีเซีย มาเลเซีย ฟิลิปปินส์ และอาเซียน ผลิตภัณฑ์มวลรวมในประเทศที่แท้จริงของกลุ่มอาเซียน-5 มีผลกระทบต่อการลงทุนทางตรงจากต่างประเทศในมาเลเซีย สิงคโปร์และ อาเซียน อัตราการเจริญเติบโตของผลิตภัณฑ์มวลรวมในประเทศที่แท้จริงของประเทศผู้รับทุนมีผลกระทบต่อการลงทุนทางตรงจากต่างประเทศในมาเลเซีย ฟิลิปปินส์ สิงคโปร์และ ไทย อัตราการเจริญเติบโตของผลิตภัณฑ์มวลรวมในประเทศที่แท้จริงกลุ่มของอาเซียน-5 มีผลกระทบต่อการลงทุนทางตรงจากต่างประเทศในอินโดนีเซียและฟิลิปปินส์ อัตราค่าจ้างที่แท้จริงมีผลกระทบต่อการลงทุนทางตรงจาก ต่างประเทศในอินโดนีเซีย ฟิลิปปินส์ และอาเซียน โครงสร้างพื้นฐานทางเศรษฐกิจและอัตราแลกเปลี่ยนมีผลกระทบต่อการลงทุนทางตรงจากต่างประเทศในอาเซียนเท่านั้น ทักษะของแรงงานมีผลกระทบต่อการลงทุนทางตรงจากต่างประเทศในฟิลิปปินส์ สิงคโปร์ ไทยและอาเซียน การกีดกันทางการค้า อัตราแลกเปลี่ยนของประเทศสมาชิกอาเซียนมีผลกระทบต่อการลงทุนทางตรงจากต่างประเทศในมาเลเซีย ฟิลิปปินส์ และสิงคโปร์ในส่วนของประเทศผู้ลงทุนพบว่า ผลิตภัณฑ์มวลรวมในประเทศที่แท้จริงของประเทศผู้รับทุนและผลิตภัณฑ์มวลรวมในประเทศที่แท้จริงของกลุ่มอาเซียนมีผลต่อการตัดสินใจมาลงทุนของสหรัฐอเมริกา และสหภาพยุโรป อัตราค่าจ้างที่แท้จริงและโครงสร้างพื้นฐานทางเศรษฐกิจมีผลต่อการตัดสินใจมาลงทุน ของญี่ปุ่น ทักษะของแรงงานมีผลต่อการตัดสินใจมาลงทุนของญี่ปุ่นและสหรัฐอเมริกา ระดับการเปิด ประเทศมีผลต่อการตัดสินใจมาลงทุนของสหรัฐอเมริกาอัตราแลกเปลี่ยน และการกีดกันทางการค้ามีผลต่อการตัดสินใจมาลงทุนของญี่ปุ่นและเกาหลีใต้ ส่วนอัตราการเจริญเติบโตของผลิตภัณฑ์มวลรวมในประเทศ ที่แท้จริงของประเทศผู้รับทุน อัตราการเจริญเติบโตของผลิตภัณฑ์มวลรวมในประเทศที่แท้จริงกลุ่มของ อาเซียน-5 ไม่มีผลต่อการตัดสินใจลงทุนโดยตรงจากต่างประเทศดังกล่าว

จิราพร อีชาชุมิ (2555) ศึกษาเกี่ยวกับปัจจัยที่มีผลต่อระดับความเชื่อมั่นในการลงทุนของบริษัทญี่ปุ่น ที่ตั้งอยู่ในเขตนิคมอุตสาหกรรมจังหวัดระยอง เพื่อศึกษาระดับความเชื่อมั่นในการลงทุนภาคอุตสาหกรรมด้านต่าง ๆ ของบริษัทญี่ปุ่นที่ตั้งอยู่ในเขตนิคมอุตสาหกรรมจังหวัดระยอง และศึกษาอิทธิพลของลักษณะทางธุรกิจ เช่นอายุของบริษัท ประเภทของธุรกิจแหล่งสนับสนุน และสัดส่วนการถือหุ้นจากประเทศญี่ปุ่นที่มีต่อระดับความเชื่อมั่นในการลงทุน กลุ่มตัวอย่างที่ใช้ในการวิจัยครั้งนี้เป็นผู้บริหารของบริษัท สัญชาติญี่ปุ่น จำนวน 280 คนจากจำนวน 163 บริษัท สถิติที่ใช้ในการวิเคราะห์ข้อมูลได้แก่ค่าทดสอบ t-test

ผลการวิจัยพบว่า 1) ระดับความเชื่อมั่นในการลงทุนของบริษัทญี่ปุ่นอยู่ในระดับปานกลางระดับ ความเชื่อมั่น โดยที่ด้านยอดคำสั่งซื้อในประเทศมีค่ามากที่สุด รองลงมาคือยอดขายในประเทศยอดขาย โดยรวม การจ้างงาน ยอดขายในตลาดต่างประเทศ ปริมาณการผลิต และการลงทุนทางตรงจาก ต่างประเทศ ตามลำดับ 2) ระดับความคิดเห็นของผู้บริหารบริษัทญี่ปุ่นที่มีต่อปัจจัยด้านสิ่งแวดล้อมใน การลงทุนอยู่ในระดับปานกลาง โดยที่ปัจจัยที่มีผลกระทบมากที่สุดคือด้านเศรษฐกิจ รองลงมาคือด้าน โครงสร้างพื้นฐาน กฎระเบียบข้อบังคับ และด้านการแข่งขันทางการตลาด ตามลำดับ

Chakrabarti (2001) ศึกษาเกี่ยวกับปัจจัยที่มีผลต่อการลงทุนทางตรงจากต่างประเทศ: ความอ่อนไหวของการลงทุนข้ามชาติในปี ค.ศ. 1994 จำนวน 135 ประเทศ ซึ่งเป็นการวิเคราะห์ข้อมูลด้วยวิธี Extreme bound analysis โดยพิจารณาจากค่า Coefficients ของปัจจัยที่ศึกษาในแต่ละประเทศ โดยแบ่งออกเป็น 3 ปัจจัยหลัก คือ ปัจจัยแรก ขนาดของตลาด หมายถึง ผลิตภัณฑ์มวลรวมภายในประเทศ ปัจจัยที่สอง ปัจจัยด้านดอกเบี้ย ประกอบไปด้วยอัตราค่าจ้าง ระดับการเปิดประเทศ อัตราแลกเปลี่ยนที่แท้จริงอัตราการเจริญเติบโตของผลิตภัณฑ์มวลรวมภายในประเทศอัตราภาษีเงินได้อัตราภาษีมูลค่าเพิ่มและมูลค่าดุลการค้า ปัจจัยที่สาม ปัจจัยอื่น ๆ ประกอบด้วยอัตราเงินเฟ้อ ปริมาณการลงทุนภายในประเทศ การขาดดุลงบประมาณ หนี้จากต่างประเทศการบริโภคของรัฐบาลและเสถียรภาพทางการเมือง ผลการศึกษาพบว่าผลิตภัณฑ์มวลรวมภายในประเทศต่อหัวและผลิตภัณฑ์มวลรวมภายในประเทศ เป็นปัจจัยสำคัญที่มีผลต่อการลงทุนทางตรงจากต่างประเทศ ส่วนปัจจัยอื่น ๆ ที่มีผลทางบวกได้แก่อัตราการเจริญเติบโต อัตราเงินเฟ้อและผลทางด้านลบ ได้แก่ อัตราภาษีระดับการเปิดประเทศ

ต่อมาได้มีการศึกษาของ Biswas (2002) ศึกษาเกี่ยวกับปัจจัยที่มีผลต่อการลงทุนทางตรงจาก ต่างประเทศในช่วงปี ค.ศ. 1983-1990 โดยใช้ข้อมูล 44 ประเทศ ซึ่งตัวแปรตาม (Dependent variable) คือ การไหลเข้าของการลงทุนทางตรงจากต่างประเทศ ตัวแปรอิสระ (Independent variable) ที่นำมาศึกษาคือ ผลิตภัณฑ์มวลรวมภายในประเทศอัตราค่าจ้าง สิ่งอำนวยความสะดวกด้านสาธารณูปโภคพื้นฐาน รูปแบบ การปกครองประเทศ ระยะเวลาผลัดเปลี่ยนรัฐบาลดัชนีที่แสดงถึงการคุ้มครองและสิทธิบัตรในสินทรัพย์ (International country risk guide) ประกอบไปด้วยการโอนการลงทุนภาคเอกชนไปเป็นของรัฐบาล ประสิทธิภาพทางด้านกฎหมายการคอร์รัปชั่นของรัฐบาลและความโปร่งใสในการบริหารราชการแผ่นดิน

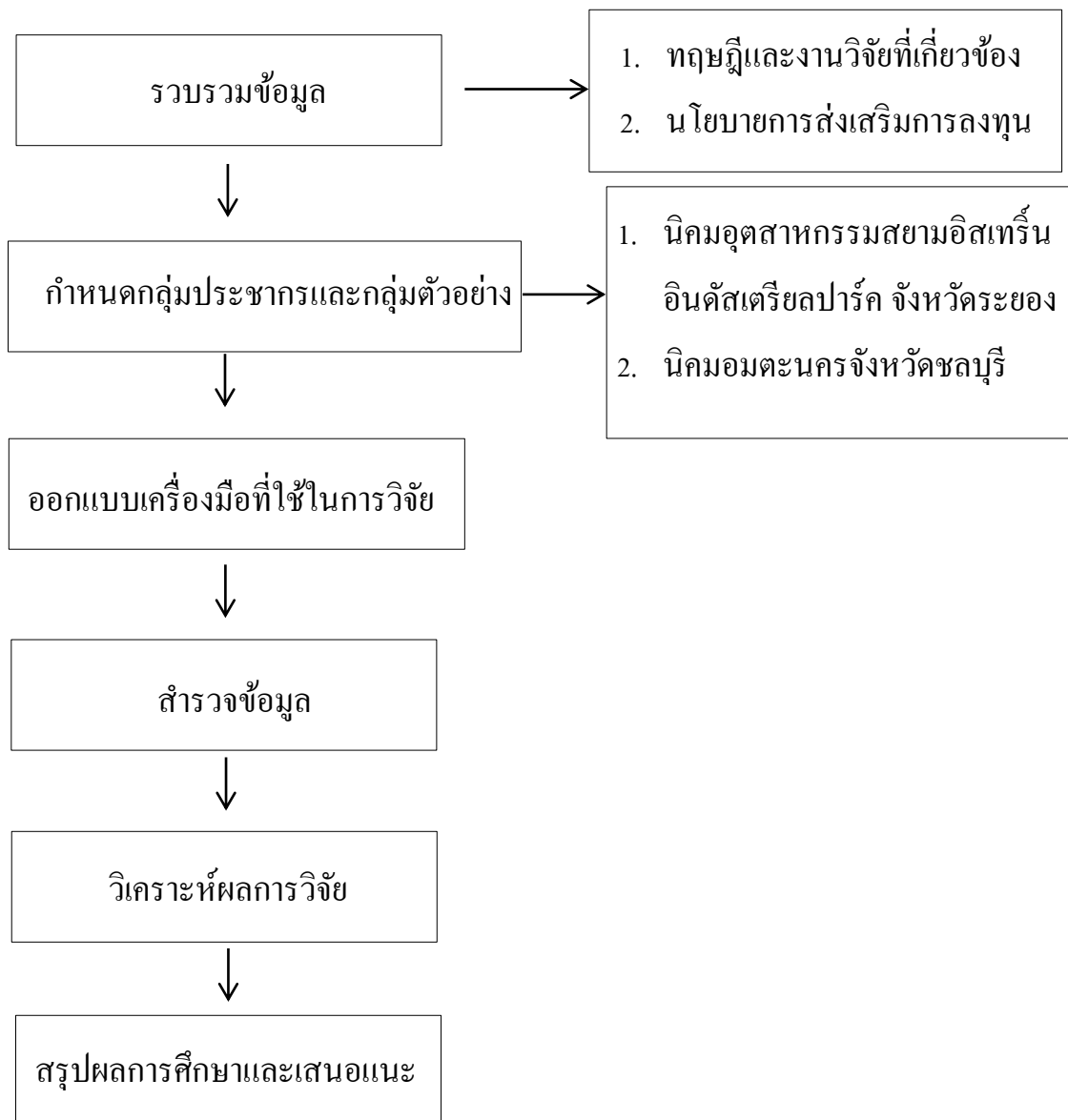
บทที่ 3

วิธีดำเนินการวิจัย

การวิจัยในครั้งนี้ เพื่อวิเคราะห์ปัจจัยและความพึงพอใจ การลงทุนในประเทศไทย
ผู้วิจัยได้ดำเนินการตามขั้นตอนดังต่อไปนี้

1. กรอบการดำเนินงาน
2. ประชากรและกลุ่มตัวอย่าง
3. เครื่องมือที่ใช้ในการวิจัย
4. การรวบรวมข้อมูล
5. การวิเคราะห์ข้อมูล
6. สรุปผลการศึกษา

กรอบการดำเนินงาน



ภาพที่ 3-1 กรอบการดำเนินงาน

ประชากรและกลุ่มตัวอย่าง

ประชากร คือ บริษัทในนิคมอุตสาหกรรมสยามอีสเทิร์นอินดัสเทรียลปาร์ค จังหวัดระยองจำนวน 35 บริษัท และ บริษัทนิคมอมตะนครจังหวัดชลบุรีจำนวน 22 บริษัท

บริษัทกลุ่มตัวอย่างที่เลือกศึกษาในครั้งนี้คือ นิคมอุตสาหกรรมสยามอีสเทิร์นอินดัสเทรียลปาร์ค จังหวัดระยอง 22 บริษัท และนิคมอมตะนครจังหวัดชลบุรี 10 บริษัท

การเลือกกลุ่มตัวอย่าง

กลุ่มตัวอย่างที่ทำการศึกษาในครั้งนี้ได้แก่ นิคมอุตสาหกรรมสยามอีสเทิร์นอินดัสเทรียล ปาร์ค จังหวัดระยอง จำนวน 22 บริษัท เนื่องจากผู้วิจัยได้ทำงานอยู่ในนิคมอุตสาหกรรมสยามอีสเทิร์นอินดัสเทรียลปาร์คทำให้ผู้วิจัยมีความสนใจศึกษาวิเคราะห์ปัจจัยในการลงทุนและผลกระทบเกี่ยวกับการส่งเสริมการลงทุน และด้วยเขตทำเลที่ตั้งจังหวัดระยองและจังหวัดชลบุรีไม่ไกลกันมากนัก ผู้วิจัยจึงได้ส่งแบบสอบถามไปยังนิคมอมตะจังหวัดชลบุรีอีกจำนวน 10 บริษัท

ขั้นตอนในการเลือกกลุ่มตัวอย่าง

ผู้วิจัยเลือกกลุ่มตัวอย่างแบบเจาะจง (Purposive Sampling) เป็นการเลือกกลุ่มตัวอย่างโดยพิจารณาจากการตัดสินใจของผู้วิจัยเอง ลักษณะของกลุ่มที่เลือกเป็นไปตามวัตถุประสงค์ของการวิจัย เลือกกลุ่มตัวอย่างแบบเจาะจงต้องอาศัยความรู้เฉพาะทางด้านการส่งเสริมการลงทุน BOI ความชำนาญและประสบการณ์การทำงานระหว่างบริษัทนักลงทุนต่างชาติกับสำนักงานคณะกรรมการส่งเสริมการลงทุน การเลือกกลุ่มตัวอย่างแบบนี้มีชื่อเรียกอีกอย่างว่า Judgement sampling

เครื่องมือที่ใช้ในการวิจัย

เครื่องมือที่ใช้ในการศึกษาครั้งนี้คือ แบบสอบถาม (Questionnaire) ที่ผู้วิจัยสร้างขึ้นตามวัตถุประสงค์ของการศึกษา เพื่อใช้ในการเก็บรวบรวมข้อมูล โดยได้รับการตรวจสอบความน่าเชื่อถือจากอาจารย์ที่ปรึกษาและผู้เชี่ยวชาญดังนี้

1. ปรับและแก้ไขตามคำแนะนำของอาจารย์ที่ปรึกษา
2. ตรวจสอบโดยผู้เชี่ยวชาญที่ทำงานแผนกทรัพยากรบุคคลและธุรการ ที่มีความรู้ด้านการส่งเสริมการลงทุน
3. ตรวจสอบโดยผู้เชี่ยวชาญที่ทำงานแผนกบัญชี ที่มีความรู้ด้านการส่งเสริมการลงทุนด้านภาษีอากร

โดยจัดลำดับของเนื้อหาให้ครอบคลุมข้อมูลที่ต้องการ แบ่งออกเป็น 3 ส่วน ดังนี้
ส่วนที่ 1 คำถามเกี่ยวกับข้อมูลพื้นฐานของบริษัท ลักษณะคำถามเป็นคำถามปลายปิด จำนวน 12 ข้อ

ส่วนที่ 2 คำถามเกี่ยวกับปัจจัยที่ส่งผลต่อการตัดสินใจลงทุนในประเทศไทย และความพึงพอใจหลังการลงทุนในประเทศไทย ลักษณะคำถามเป็นคำถามปลายปิด จำนวน 4 ข้อใหญ่ 21 ข้อย่อยเป็นการวัดแบบ Rating scale แบ่งเป็น 7 ระดับ ดังนี้

7	หมายถึง	มากที่สุด
6	หมายถึง	มาก
5	หมายถึง	ปานกลางถึงมาก
4	หมายถึง	ไม่แน่ใจ
3	หมายถึง	ปานกลางถึงน้อย
2	หมายถึง	น้อย
1	หมายถึง	น้อยที่สุด

ส่วนที่ 3 คำถามเกี่ยวกับสิทธิประโยชน์ที่ได้รับจาก BOI และผลกระทบนโยบายและหลักเกณฑ์ส่งเสริมการลงทุน ประกาศที่ 2/ 2557 ลักษณะคำถามเป็นคำถามปลายปิด เป็นการเรียงลำดับความสำคัญ

การรวบรวมข้อมูล

ข้อมูลที่ทำการศึกษาในครั้งนี้ แบ่งออกเป็น 2 ประเภท คือ

1. ข้อมูลปฐมภูมิ ผู้ศึกษาเก็บรวบรวมข้อมูลในส่วนนี้โดยใช้แบบสอบถาม
2. ข้อมูลทุติยภูมิ ผู้ศึกษาได้ค้นคว้ารวบรวมโดยการสืบค้นข้อมูลจากเว็บไซต์เพื่อให้ได้ข้อมูลที่ต้องการ

การวิเคราะห์ข้อมูล

หลังจากรวบรวมแบบสอบถามทั้งหมดที่ได้เรียบร้อยแล้ว ผู้ศึกษาจะนำแบบสอบถามทั้งหมดมาดำเนินการดังนี้

1. การตรวจสอบข้อมูล (Editing) ผู้ศึกษาตรวจสอบดูความสมบูรณ์ของการตอบแบบสอบถาม และทำการคัดแยกแบบสอบถามที่ไม่สมบูรณ์ออก
2. กำหนดเลขที่ของแบบสอบถามในแต่ละชุด โดยกำหนดเลข 001 สำหรับแบบสอบถามชุดที่ 1 เรียงกันจนถึงแบบสอบถามชุดสุดท้าย
3. ลงรหัสที่ได้กำหนดไว้แล้วในโปรแกรมการวิเคราะห์ทางสถิติ
4. นำแบบสอบถามที่ถูกต้องเรียบร้อยแล้วมาวิเคราะห์เพื่อประมวลผลข้อมูล

สรุปผลการศึกษาและเสนอแนะ

การลงทุนโดยตรงจากต่างประเทศมีความสำคัญต่อการพัฒนาเศรษฐกิจของประเทศไทย เพราะการที่บริษัทต่างชาติเข้ามาลงทุน และขยายกิจการการลงทุน เป็นผลดีต่อประเทศไทย อาจจะทำให้ประเทศไทยมีความมั่นคง ช่วยส่งเสริมการสร้างงานและช่วยให้เกิดการถ่ายทอดเทคโนโลยีใหม่ ๆ แต่การเลือกลงทุนในประเทศใดประเทศหนึ่งผู้ลงทุนต้องศึกษาสภาพแวดล้อม ปัจจัยภายนอก ปัจจัยภายในเป็นหลัก เพื่อเปรียบเทียบผลลัพธ์ที่ได้ก่อนตัดสินใจเข้ามาลงทุน

จากผลการศึกษาพบว่า ปัจจัยทางด้านสิทธิประโยชน์ ปัจจัยทางการผลิต ตลอดจนโครงสร้างพื้นฐานนั้นเป็นปัจจัยที่สนับสนุนให้นักลงทุนต่างชาติเข้ามาลงทุนในประเทศไทย แต่อย่างไรก็ตาม เมื่อพิจารณาถึงปัจจัยเชิงลบ ที่มีอิทธิพลต่อการเข้ามาลงทุนของนักลงทุนต่างชาติ พบว่า สถานการณ์การเมืองไทยเป็นปัจจัยเชิงลบ ที่มีผลต่อนักลงทุนมากที่สุด ดังนั้นภาพลักษณ์ของรัฐบาลตลอดจนนโยบายต่าง ๆ ที่มีออกมาจากทางภาครัฐนั้นล้วนมีผลต่อการตัดสินใจลงทุนในประเทศไทย

ดังนั้นทางภาครัฐควรมีบทบาทในการขับเคลื่อนการแก้ไขปัญหา ลดอุปสรรคต่าง ๆ ที่เกิดขึ้นกับนักลงทุนต่างชาติ เช่นคุณภาพฝีมือแรงงาน อัตราค่าจ้าง การประท้วงของแรงงานไทย และต้องมุ่งส่งเสริมทักษะด้านภาษา เพื่อแก้ไขปัญหาทางการสื่อสารทางธุรกิจ และเรื่องของคมนาคมการขนส่ง

บทที่ 4

ผลการวิจัย

เนื่องจากการส่งเสริมการลงทุน มีแนวทางการเปลี่ยนแปลงเน้นส่งเสริมการลงทุนแก่อุตสาหกรรมที่นำไปสู่การปรับเปลี่ยน โครงสร้างเศรษฐกิจไทย สร้างมูลค่าเพิ่มและเติบโตอย่างยั่งยืนในระยะยาว และมีมาตรการ 3 มาตรการสำคัญ คือส่งเสริมกิจการเอสเอ็มอีไทยส่งเสริมการปรับปรุงประสิทธิภาพการผลิต และส่งเสริมการลงทุนในพื้นที่จังหวัดชายแดนภาคใต้ งานวิจัยนี้จึงได้ศึกษาผลกระทบต่อ การเปลี่ยนแปลงว่ามีผลกระทบต่อบริษัทนักลงทุนต่างชาติอย่างไร

จากการศึกษา “การวิเคราะห์ปัจจัยและความพึงพอใจ การลงทุนในประเทศไทย” โดยเก็บข้อมูลจากพนักงานบริษัทในนิคมอุตสาหกรรมสยามอีสเทิร์นอินดัสเทรียลปาร์คจำนวน 22 บริษัท และนิคมอมตะนครจังหวัดชลบุรี จำนวน 10บริษัท ซึ่งผู้วิจัยได้นำเสนอผลการวิเคราะห์ออกเป็น 4 ตอน ดังนี้

ตอนที่ 1 การวิเคราะห์ข้อมูลพื้นฐานของบริษัทผู้ตอบแบบสอบถาม ได้แก่ สถานที่ตั้งของบริษัท ประเภทการประกอบธุรกิจ สัดส่วนของผู้ถือหุ้น จำนวนปีที่ประกอบธุรกิจในประเทศไทย ทุนจดทะเบียน และจำนวนพนักงานโดยใช้ร้อยละ (Percentage)

ตอนที่ 2 การวิเคราะห์ข้อมูลเกี่ยวกับปัจจัยที่ส่งผลต่อการตัดสินใจลงทุนและความพึงพอใจหลังการลงทุนในประเทศไทยโดยใช้ค่าเฉลี่ยจากคะแนนมาตรการวัด Rating Scale 7 ระดับ และการจัดเรียงอันดับผลลัพธ์

ตอนที่ 3 การวิเคราะห์ข้อมูลเกี่ยวกับสิทธิประโยชน์ที่ได้รับจาก BOI โดยใช้ร้อยละ (Percentage) และการจัดเรียงอันดับผลลัพธ์

ตอนที่ 4 การวิเคราะห์ผลกระทบ เรื่องนโยบายและหลักเกณฑ์การส่งเสริมการลงทุนโดยการจัดเรียงอันดับผลลัพธ์

ส่วนที่ 1 ข้อมูลพื้นฐานของบริษัทผู้ตอบแบบสอบถาม

จำนวนผู้ตอบแบบสอบถามทั้งหมด 32 บริษัท พบว่าอยู่ในเขตนิคมอุตสาหกรรมสยามอีสเทิร์นอินดัสเทรียลปาร์คจังหวัดระยอง 22 บริษัทจาก 35 บริษัท คิดเป็นร้อยละ 62.857 และผู้วิจัยยังได้ส่งแบบสอบถามไปยังนิคมอุตสาหกรรมอมตะนครจังหวัดชลบุรีอีกจำนวน 222 บริษัท ส่งกลับมาเพียงแค่ 10 บริษัท คิดเป็นร้อยละ 4.504 ดังรายละเอียดในตารางที่ 4-1

ตารางที่ 4-1 จำนวนและร้อยละของผู้ตอบแบบสอบถามจำแนกตามสถานที่ประกอบการ

สถานที่	จำนวน	ร้อยละ
ระยอง (นิคมอุตสาหกรรมสยามอีสเทิร์นอินดัสเตรียลปาร์ค)	35	
- ผู้ตอบแบบสอบถาม	22	62.857
- ผู้ไม่ตอบแบบสอบถาม	13	37.142
รวม	35	100.0
ชลบุรี (นิคมอุตสาหกรรมอมตะนคร)	222	
- ผู้ตอบแบบสอบถาม	10	4.504
- ผู้ไม่ตอบแบบสอบถาม	212	95.495
รวม	222	100.0

เมื่อจำแนกตามประเภทธุรกิจหลักของบริษัทพบว่าส่วนใหญ่กลุ่มตัวอย่างประกอบประกอบธุรกิจประเภทเคมีภัณฑ์ กระจก และพลาสติกมากที่สุดคิดเป็นร้อยละ 28.12 รองลงมาซึ่งมีคะแนนเท่ากันคือธุรกิจประเภทผลิตภัณฑ์โลหะ เครื่องจักรและอุปกรณ์ขนส่ง และอุตสาหกรรมอิเล็กทรอนิกส์และเครื่องใช้ไฟฟ้าคิดเป็นร้อยละ 21.88 และธุรกิจประเภทเกษตรกรรมและผลิตผลจากการเกษตรคิดเป็นร้อยละ 0 ซึ่งกลุ่มตัวอย่างไม่ได้ประกอบธุรกิจประเภทนี้ ดังรายละเอียดในตารางที่ 4-2

ตารางที่ 4-2 จำนวนและร้อยละของผู้ตอบแบบสอบถามจำแนกตามประเภทธุรกิจ

ประเภทธุรกิจ	จำนวน	ร้อยละ
เกษตรกรรมและผลิตผลจากการเกษตร	0	0
เหมืองแร่ เซรามิกส์และโลหะขั้นมูลฐาน	4	12.5
อุตสาหกรรมเบา	2	6.25
ผลิตภัณฑ์โลหะ เครื่องจักรและอุปกรณ์ขนส่ง	7	21.88
อุตสาหกรรมอิเล็กทรอนิกส์และเครื่องใช้ไฟฟ้า	7	21.88
เคมีภัณฑ์ กระจก และพลาสติก	9	28.12
กิจการบริการและสาธารณูปโภค	3	9.38
รวม	32	100.0

จำแนกตามสิทธิประโยชน์ที่บริษัทได้รับการส่งเสริม BOI พบว่ากลุ่มตัวอย่างส่วนใหญ่ ร้อยละ 100 ได้รับการส่งเสริม BOI ดังรายละเอียดในตารางที่ 4-3

ตารางที่ 4-3 จำนวนและร้อยละของผู้ตอบแบบสอบถามจำแนกตามสิทธิประโยชน์การส่งเสริม BOI

สิทธิประโยชน์การส่งเสริม BOI	จำนวน	ร้อยละ
ได้รับการส่งเสริม BOI	32	100
ไม่ได้รับการส่งเสริม	0	0
รวม	32	100.0

จำแนกตามสัดส่วนของผู้ถือหุ้น พบว่ากลุ่มตัวอย่างมีสัดส่วนผู้ถือหุ้นชาวไทยมากกว่า 50% และคนต่างชาติ น้อยกว่า 50% ร้อยละ 37.5 และต่างชาติถือหุ้น 100% ร้อยละ 62.5 หากพิจารณาสัดส่วนของนักลงทุนต่างชาติที่ได้รับการส่งเสริมจากสำนักงานคณะกรรมการส่งเสริมการลงทุนในภาพรวมพบว่านักลงทุนต่างชาติที่ตอบแบบสอบถามส่วนใหญ่ได้รับการส่งเสริมจากสำนักงานคณะกรรมการส่งเสริมการลงทุน โดยบริษัทที่ให้ข้อมูลส่วนใหญ่เป็นกลุ่มนักลงทุนต่างชาติจากประเทศญี่ปุ่นมากที่สุด แม้ว่าการเก็บข้อมูลในช่วงเวลาดังกล่าวจะเป็นช่วงเวลาสั้น แต่ทว่านักลงทุนที่เป็นผู้ถือหุ้นชาวญี่ปุ่นยังคงให้ความร่วมมือในการตอบกลับในสัดส่วนที่สูงกว่านักลงทุนต่างชาติจากประเทศอื่นหลายเท่าตัวของจำนวนผู้ตอบแบบสอบถามทั้งหมดดังรายละเอียดในตารางที่ 4-4

ตารางที่ 4-4 จำนวนและร้อยละของผู้ตอบแบบสอบถามจำแนกตามสัดส่วนของผู้ถือหุ้น

สัดส่วนของผู้ถือหุ้น	จำนวน	ร้อยละ
คนไทย >50% และคนต่างชาติ <50%	12	37.5
คนต่างชาติ 100%	20	62.5
รวม	32	100.0

จำแนกตามจำนวนปีที่ประกอบธุรกิจในประเทศไทย พบว่ากลุ่มตัวอย่างส่วนใหญ่ประกอบธุรกิจในประเทศไทยมากที่สุดมีระยะเวลา 16-20 ปีคือ ร้อยละ 31.25 และน้อยที่สุดคือ 0-5 ปี ร้อยละ 3.125 ดังรายละเอียดในตารางที่ 4-5

ตารางที่ 4-5 จำนวนและร้อยละของผู้ตอบแบบสอบถามจำแนกตามจำนวนปีที่ประกอบธุรกิจในประเทศไทย

จำนวนปีที่ประกอบธุรกิจในประเทศไทย	จำนวน	ร้อยละ
0-5 ปี	1	3.12
6-10 ปี	9	28.13
11-15 ปี	7	21.88
16-20 ปี	10	31.25
>20 ปี	5	15.62
รวม	32	100.0

จำแนกตามทุนจดทะเบียนของบริษัท พบว่ากลุ่มตัวอย่างส่วนใหญ่มีทุนจดทะเบียนบริษัทมากที่สุด 101-250 ล้านบาทคือ ร้อยละ 40.63 และน้อยที่สุดคือ 0-50 ล้านบาท คือร้อยละ 3.12 ดังรายละเอียดในตารางที่ 4-6

ตารางที่ 4-6 จำนวนและร้อยละของผู้ตอบแบบสอบถามจำแนกตามทุนจดทะเบียนของบริษัท

ทุนจดทะเบียนของบริษัท	จำนวน	ร้อยละ
0-50 ล้านบาท	1	3.12
51-100 ล้านบาท	2	6.25
101-250 ล้านบาท	13	40.63
251-500 ล้านบาท	8	25
>500 ล้านบาท	8	25
รวม	32	100.0

ส่วนที่ 2 การวิเคราะห์ข้อมูลเกี่ยวกับปัจจัยที่ส่งผลต่อการตัดสินใจลงทุนและความพึงพอใจหลังการลงทุนในประเทศไทย

ตารางที่ 4-7 ผลการวิเคราะห์ข้อมูลเกี่ยวกับปัจจัยที่ส่งผลต่อการตัดสินใจลงทุนและความพึงพอใจหลังการลงทุนในประเทศไทยจำแนกด้านปัจจัยการผลิต

1. ด้านปัจจัยการผลิต	ปัจจัยที่ส่งผลต่อการตัดสินใจลงทุน (I)	อันดับ	ความพึงพอใจหลังการลงทุน (P)	อันดับ	เปรียบเทียบผลลัพธ์ (P-I)
1.1 การเป็นเจ้าของปัจจัยที่ดิน	5.031	5	5.437	4	0.4063
1.2 วัตถุดิบ/ ชิ้นส่วน/ ทรัพยากรที่ใช้ในการผลิต	5.468	2	5.656	1	0.1875
1.3 ประสิทธิภาพของแรงงานไทย	5.562	1	5.468	3	-0.094
1.4 จำนวนแรงงานฝีมือที่มีในประเทศไทย	5.5	3	5.375	5	-0.125
1.5 ต้นทุนการผลิตนอกเหนือจากค่าแรงในไทยมีความเหมาะสม	5.406	4	5.562	2	0.156

จากตารางที่ 4-7 พบว่าปัจจัยที่ส่งผลต่อการตัดสินใจลงทุนด้านการผลิต อันดับ 1 คือ ประสิทธิภาพของแรงงาน อันดับ 2 ปัจจัยวัตถุดิบ/ ชิ้นส่วน/ ทรัพยากร ที่ใช้ในการผลิตอันดับ 3 ประสิทธิภาพของแรงงานไทยแต่ความพึงพอใจหลังการลงทุนพบว่า อันดับ 1 คือวัตถุดิบ/ ชิ้นส่วน/ ทรัพยากร ที่ใช้ในการผลิต อันดับ 2 ต้นทุนการผลิตนอกเหนือ จากค่าแรงในไทยมีความเหมาะสม อันดับ 3 ประสิทธิภาพของแรงงานไทยจะเห็นได้ว่าประสิทธิภาพของแรงงานไทย และ จำนวนแรงงานฝีมือที่มีในประเทศไทยมีค่าเฉลี่ยเปรียบเทียบคือ -0.094 และ -0.125 ตามลำดับซึ่งสรุปได้ว่าประเทศไทยยังขาดประสิทธิภาพด้านแรงงานคน ไม่ว่าจะเป็นฝีมือ ทักษะการทำงาน การขาดแคลนแรงงานการพัฒนากำลังคนในภาคการศึกษานั้นเชิงปริมาณมากกว่าคุณภาพ

ตารางที่ 4-8 ผลการเปรียบเทียบวิเคราะห์ข้อมูลเกี่ยวกับปัจจัยที่ส่งผลต่อการตัดสินใจลงทุนและความพึงพอใจหลังการลงทุนในประเทศไทยจำแนกด้านปัจจัยการผลิตตามเขตการลงทุน

1. ด้านปัจจัยการผลิต	เปรียบเทียบผลลัพธ์ นิคมจังหวัดระยอง (P-I)	เปรียบเทียบผลลัพธ์ นิคมจังหวัดชลบุรี (P-I)
1.1 การเป็นเจ้าของปัจจัยที่ดิน	0.318	0.6
1.2 วัตถุดิบ/ ชิ้นส่วน/ ทรัพยากร ที่ใช้ในการผลิต	0.181	0.2
1.3 ประสิทธิภาพของแรงงานไทย	-0.09	-0.1
1.4 จำนวนแรงงานฝีมือที่มีในประเทศ	0.091	-0.6
1.5 ต้นทุนการผลิตนอกเหนือจากค่าแรงในไทยมีความเหมาะสม	0.181	0.1

จากตารางที่ 4-8 พบว่าความพึงพอใจหลังการลงทุนด้านปัจจัยการผลิตไม่ว่าจะเป็นการจำแนกโดยรวมหรือการจำแนกตามสถานที่ประกอบการพบว่า ปัญหาด้านปัจจัยการผลิตคือ ประสิทธิภาพของแรงงานไทย ซึ่งมีทิศทางไปในแนวเดียวกัน

ตารางที่ 4-9 ผลการวิเคราะห์ข้อมูลเกี่ยวกับปัจจัยที่ส่งผลต่อการตัดสินใจลงทุนและความพึงพอใจหลังการลงทุนในประเทศไทยจำแนกปัจจัยด้านโครงสร้างพื้นฐาน

2. ด้านโครงสร้างพื้นฐาน	ปัจจัยที่ส่งผลต่อ การตัดสินใจลงทุน (I)	อันดับ	ความพึงพอใจ หลังการลงทุน (P)	อันดับ	เปรียบเทียบ ผลลัพธ์ (P-I)
2.1 การบริการด้านการคมนาคมขนส่ง	5.906	1	5.781	3	-0.125
2.2 การบริการด้านสาธารณูปโภค	5.625	3	5.656	4	0.031
2.3 การบริการด้านการสื่อสาร	5.718	2	5.875	1	0.156
2.4 การจัดการด้านโลจิสติกส์	5.906	1	5.812	2	-0.094
2.5 ที่ตั้งทางภูมิศาสตร์ของประเทศ ไทยเหมาะสมกับการดำเนินธุรกิจ	5.718	2	5.812	2	0.093

จากตารางที่ 4-9 พบว่าปัจจัยที่ส่งผลต่อการตัดสินใจลงทุนด้านโครงสร้างพื้นฐาน ปัจจัยที่ส่งผลต่อการตัดสินใจลงทุน อันดับ 1 มี 2 ปัจจัยที่คะแนนค่าเฉลี่ยเท่ากันคือการบริการด้านการคมนาคมขนส่ง และการจัดการด้านโลจิสติกส์ และอันดับ 2 ซึ่งมีปัจจัย 2 ปัจจัยคะแนนค่าเฉลี่ยเท่ากันคือ การบริการด้านการสื่อสาร และที่ตั้งทางภูมิศาสตร์ของประเทศไทยเหมาะสมกับการดำเนินธุรกิจ และปัจจัยสุดท้ายที่ส่งผลต่อการตัดสินใจลงทุนคือ การบริการด้านสาธารณสุขทั่วโลก แต่ความพึงพอใจหลังการลงทุนพบว่า อันดับ 1 คือ การบริการด้านการสื่อสาร อันดับ 2 มี 2 ปัจจัยที่คะแนนค่าเฉลี่ยเท่ากันคือ การจัดการด้านโลจิสติกส์ และที่ตั้งทางภูมิศาสตร์ของประเทศไทยเหมาะสมกับการดำเนินธุรกิจ อันดับ 3 การบริการด้านการคมนาคมขนส่งและอันดับที่ 4 การบริการด้านสาธารณสุขจะเห็นได้ว่าการบริการด้านการคมนาคมขนส่งและการจัดการด้านโลจิสติกส์มีค่าเฉลี่ยเปรียบเทียบคือ -0.125 และ -0.094 ซึ่งสรุปได้ว่าประเทศไทยยังขาดประสิทธิภาพด้านการบริการด้านการคมนาคมขนส่งและการจัดการด้านโลจิสติกส์ กล่าวคือ โครงสร้างพื้นฐานของไทยในปัจจุบัน อาจถือได้ว่ามีความสมบูรณ์ที่สุดในภูมิภาคนี้ (เมื่อเทียบกับลาวกัมพูชา เวียดนามและพม่า) แต่ปัญหาคือไม่มีการปรับปรุงสภาพโครงสร้างพื้นฐานเดิมที่มีอยู่เช่นจุดกระจายสินค้า (ICD) ไม่เพียงพอ และบางแห่งอยู่ในจุดที่ไม่เหมาะสม ไม่สามารถรองรับการเชื่อมต่อระหว่างกัน เนื่องจากไม่ได้อยู่ในจุดที่สามารถเชื่อมต่อการขนส่งได้

การขนส่งทางน้ำถือเป็นภาระขนส่งหลักของประเทศ ประมาณร้อยละ 95 ของการขนส่งสินค้าส่งออกอย่างไรก็ตาม การขนส่งทางน้ำยังขาดการส่งเสริมและพัฒนาท่าเทียบเรือชายฝั่ง และท่าเรือตามริมฝั่งแม่น้ำเจ้าพระยา ทำให้การขนส่งทางน้ำมีต้นทุนสูง ไม่เกิดประสิทธิภาพ ท่าเรือเอกชนส่วนใหญ่ไม่ได้รับการช่วยเหลือหรือสนับสนุนจากภาครัฐและภาครัฐไม่มีการทำถนนหรือเส้นทางที่ผู้ใช้บริการจะสามารถเข้าสู่ท่าเรือเอกชนได้อย่างสะดวก

การขนส่งหลายรูปแบบ ยังขาดการเชื่อมต่อกัน พบว่า โครงสร้างพื้นฐานของท่าเรือและท่าอากาศยาน ไม่มีปัญหาในการให้บริการการขนส่งแต่อย่างใด แต่ปัญหาที่เกิดขึ้น คือ การเชื่อมต่อการขนส่งแต่ละแบบ โดยเฉพาะท่าเรือเอกชนที่มีอยู่ทั่วไป ซึ่งรัฐไม่ได้เข้าไปช่วยในเรื่องของโครงสร้างพื้นฐานที่ช่วยในการเชื่อมต่อเช่น การสร้างถนนเข้าไปยังท่าเรือเป็นต้น

ตารางที่ 4-10 ผลการเปรียบเทียบวิเคราะห์ข้อมูลเกี่ยวกับปัจจัยที่ส่งผลต่อการตัดสินใจลงทุนและความพึงพอใจหลังการลงทุนในประเทศไทยจำแนกปัจจัยด้านโครงสร้างพื้นฐานตามเขตการลงทุน

2. ด้านโครงสร้างพื้นฐาน	เปรียบเทียบผลลัพธ์ นิคมจังหวัดระยอง (P-I)	เปรียบเทียบผลลัพธ์ นิคมจังหวัดชลบุรี (P-I)
2.1 การบริการด้านการคมนาคมขนส่ง	-0.1364	-0.1
2.2 การบริการด้านสาธารณูปโภค	0.090	0.3
2.3 การบริการด้านการสื่อสาร	0.091	0.3
2.4 การจัดการด้านโลจิสติกส์	-0.182	0.1
2.5 ที่ตั้งทางภูมิศาสตร์ของประเทศไทย เหมาะสมกับการดำเนินธุรกิจ	0.181	-0.1

จากตารางที่ 4-10 พบว่าความพึงพอใจหลังลงทุนด้านโครงสร้างพื้นฐาน เมื่อเปรียบเทียบการแบ่งเขตการลงทุนพบว่าการกระจายคะแนนค่าเฉลี่ยกันแต่ผลกระทบด้านการบริการด้านการคมนาคมขนส่งไปในทิศทางเดียวกัน

ตารางที่ 4-11 ผลการวิเคราะห์ข้อมูลเกี่ยวกับปัจจัยที่ส่งผลต่อการตัดสินใจลงทุนและความพึงพอใจหลังการลงทุนในประเทศไทยจำแนกปัจจัยด้านการเมืองและสภาพเศรษฐกิจ

3. ด้านการเมืองและสภาพเศรษฐกิจ	ปัจจัยที่ส่งผลต่อการตัดสินใจลงทุน (I)	อันดับ	ความพึงพอใจหลังการลงทุน (P)	อันดับ	เปรียบเทียบผลลัพธ์ (P-I)
3.1 การเมืองไทยมีเสถียรภาพ	5.062	2	4.218	5	-0.844
3.2 นโยบายด้านการลงทุนของภาครัฐ	5.031	3	4.625	3	-0.406
3.3 เศรษฐกิจไทยมีเสถียรภาพ	5.031	3	4.531	4	-0.5
3.4 ความต้องการของตลาดภายในประเทศ	5.312	1	5.3	1	-0.063
3.5 การรวมตัวเป็นประชาคมเศรษฐกิจอาเซียน	4.937	4	5.19	2	0.25

จากตารางที่ 4-11 พบว่าปัจจัยที่ส่งผลต่อการตัดสินใจลงทุนด้านการเมืองและสภาพเศรษฐกิจ ปัจจัยที่ส่งผลต่อการตัดสินใจลงทุน อันดับ 1 คือ ความต้องการของตลาดภายในประเทศ อันดับ 2 คือ การเมืองไทยมีเสถียรภาพ และอันดับ 3 ซึ่งมีคะแนนค่าเฉลี่ยเท่ากันคือ นโยบายด้านการลงทุนของภาครัฐและเศรษฐกิจไทยมีเสถียรภาพ แต่ความพึงพอใจหลังการลงทุนพบว่า อันดับ 1 คือ ความต้องการของตลาดภายในประเทศ อันดับ 2 คือ การรวมตัวเป็นประชาคมเศรษฐกิจอาเซียน และนโยบายด้านการลงทุนของภาครัฐตามลำดับ จะเห็นได้ว่าเรื่องการเมืองไทยมีเสถียรภาพ นโยบายด้านการลงทุนของภาครัฐ เศรษฐกิจไทยมีเสถียรภาพ ความต้องการของตลาดภายในประเทศมีค่าเฉลี่ยเปรียบเทียบคือ -0.844 -0.406 -0.5 และ -0.063 ตามลำดับ อาจจะกล่าวได้ว่า ปัญหาเศรษฐกิจที่เกิดขึ้นในประเทศไทย มาจากปัจจัยหลัก 2 ประการ โดยประการแรกคือ การเปลี่ยนแปลงเศรษฐกิจโลกจากเศรษฐกิจสหรัฐอเมริกาตกต่ำ ส่งผลกระทบต่อการส่งออก ทำให้เศรษฐกิจไทยชะลอตัวตามไปด้วย ส่วนอีกปัจจัยคือ ปัญหาภายในประเทศ โดยเฉพาะความล้มเหลวของนโยบายประชานิยมเพื่อการกระตุ้นเศรษฐกิจของรัฐบาลชุดที่ผ่านมา เช่น โครงการรับจำนำข้าว โครงการบ้านหลังแรกและรถคันแรก นโยบายปรับเพิ่มค่าแรงขั้นต่ำ 300 บาท ทำให้ความเชื่อมั่นในการลงทุนของภาคเอกชนลดลงอย่างมากและเกิดหนี้ครัวเรือนเพิ่มขึ้นเป็นลำดับ 3 ของเอเชีย

ตารางที่ 4-12 ผลการเปรียบเทียบวิเคราะห์ข้อมูลเกี่ยวกับปัจจัยที่ส่งผลต่อการตัดสินใจลงทุนและความพึงพอใจหลังการลงทุนในประเทศไทยจำแนกปัจจัยด้านการเมืองและสภาพเศรษฐกิจตามเขตการลงทุน

3. ด้านการเมืองและสภาพเศรษฐกิจ	เปรียบเทียบผลลัพธ์ นิคมจังหวัดระยอง (P-I)	เปรียบเทียบผลลัพธ์ นิคมจังหวัดชลบุรี (P-I)
3.1 การเมืองไทยมีเสถียรภาพ	-0.818	-0.9
3.2 นโยบายด้านการลงทุนของภาครัฐ	-0.27	-0.7
3.3 เศรษฐกิจไทยมีเสถียรภาพ	-0.32	-0.9
3.4 ความต้องการของตลาดภายในประเทศ	0	0
3.5 การรวมตัวเป็นประชาคมเศรษฐกิจอาเซียน	0.081	0.4

จากตารางที่ 4-12 พบว่าความพึงพอใจด้านการเมืองและสภาพเศรษฐกิจเมื่อเปรียบเทียบการแบ่งเขตการลงทุนแล้วพบว่าความพึงพอใจหลังการลงทุนไปในทิศทางเดียวกันไม่พึงพอใจในเรื่องของผลกระทบด้านเสถียรภาพการเมืองไทย นโยบาย และเศรษฐกิจไทย

ตารางที่ 4-13 ผลการวิเคราะห์ข้อมูลเกี่ยวกับปัจจัยที่ส่งผลต่อการตัดสินใจลงทุนและความพึงพอใจหลังการลงทุนในประเทศไทยจำแนกปัจจัยด้านกฎระเบียบและข้อบังคับ

4. ด้านกฎระเบียบและข้อบังคับ	ปัจจัยที่ส่งผลต่อการตัดสินใจลงทุน (I)	อันดับ	ความพึงพอใจหลังการลงทุน (P)	อันดับ	เปรียบเทียบผลลัพธ์ (P-I)
4.1 อัตราค่าจ้างแรงงานมีความเหมาะสม	5.25	3	5.125	3	-0.125
4.2 กฎหมายแรงงานไทยมีความเหมาะสม	5.187	4	5.187	4	0
4.3 สิทธิประโยชน์ของ BOI และมาตรการสนับสนุนของภาครัฐไทย	5.593	1	5.406	1	-0.188
4.4 กระบวนการทำงานของภาครัฐ	5.062	5	4.843	6	-0.219
4.5 ระบบภาษีมีประสิทธิภาพ	5.187	4	4.875	5	-0.313
4.6 อัตราดอกเบี้ยของไทยที่มีผลต่อการลงทุน	5.312	2	5.156	2	-0.156

จากตารางที่ 4-13 พบว่าปัจจัยที่ส่งผลต่อการตัดสินใจลงทุนด้านกฎระเบียบและข้อบังคับ ปัจจัยที่ส่งผลต่อการตัดสินใจลงทุนอันดับ 1 คือ สิทธิประโยชน์ของ BOI และมาตรการสนับสนุนของภาครัฐไทย อันดับที่ 2 คือ อัตราดอกเบี้ยของไทยที่มีผลต่อการลงทุน อันดับ 3 คือ อัตราค่าจ้างแรงงานมีความเหมาะสม ความพึงพอใจหลังการลงทุนจะเห็นได้ว่า อันดับ 1-3 เหมือนกันแต่แตกต่างกันที่คะแนนค่าเฉลี่ยความพึงพอใจลดลง คือ -0.188 -0.156 และ -0.125 ตามลำดับ

ตารางที่ 4-14 ผลการเปรียบเทียบวิเคราะห์ข้อมูลเกี่ยวกับปัจจัยที่ส่งผลต่อการตัดสินใจลงทุนและความพึงพอใจหลังการลงทุนในประเทศไทยจำแนกปัจจัยด้านกฎระเบียบและข้อบังคับตามเขตการลงทุน

4. ด้านกฎระเบียบและข้อบังคับ	เปรียบเทียบผลลัพธ์นิคม จังหวัดระยอง (P-I)	เปรียบเทียบผลลัพธ์นิคม จังหวัดชลบุรี (P-I)
4.1 อัตราค่าจ้างแรงงานมีความเหมาะสม	0.182	-0.8
4.2 กฎหมายแรงงานไทยมีความเหมาะสม	0.045	-0.1
4.3 สิทธิประโยชน์ของ BOI และมาตรการสนับสนุนของภาครัฐไทย	-0.136	-0.3
4.4 กระบวนการทำงานของภาครัฐ	0	-0.7
4.5 ระบบภาษีมีประสิทธิภาพ	-0.023	-0.8
4.6 อัตราดอกเบี้ยของไทยที่มีผลต่อการลงทุน	-0.090	-0.3

จากตารางที่ 4-14 พบว่าความพึงพอใจด้านกฎระเบียบและข้อบังคับเมื่อเปรียบเทียบการแบ่งเขตการลงทุนพบว่าความพึงพอใจหลังการลงทุนมีคะแนนค่าเฉลี่ยแบบกระจาย แต่ในเรื่องของผลกระทบด้านสิทธิประโยชน์ของ BOI และมาตรการสนับสนุนของภาครัฐไทย มีค่าความพึงพอใจมีค่าเฉลี่ยติดลบอันดับ 1

ส่วนที่ 3 การวิเคราะห์ข้อมูลเกี่ยวกับสิทธิประโยชน์ที่ได้รับจาก BOI

ตารางที่ 4-15 ผลการวิเคราะห์ข้อมูลการเรียงลำดับสิทธิประโยชน์ด้านการลงทุนของผู้ตอบแบบสอบถามจำนวน 32 บริษัท ภาพรวม

สิทธิประโยชน์การลงทุน	ร้อยละ จำนวน ประชากร ที่เลือก อันดับ 1	ร้อยละ จำนวน ประชากร ที่เลือก อันดับ 2	ร้อยละ จำนวน ประชากร ที่เลือก อันดับ 3	ร้อยละ จำนวน ประชากร ที่เลือก อันดับ 4	ร้อยละ จำนวน ประชากรที่ เลือกอันดับ 5	อันดับ
1. ยกเว้นหรือลดอากรขาเข้าสำหรับเครื่องจักร	43.75	31.25	15.625	6.25	3.125	1
2. ยกเว้นหรือลดอากรขาเข้าสำหรับวัตถุดิบหรือวัสดุจำเป็นสำหรับส่วนที่ผลิตเพื่อการส่งออก	34.375	28.125	21.875	9.375	6.25	2
3. ยกเว้นภาษีเงินได้นิติบุคคล	12.5	25	43.75	18.75	0	3
4. อนุญาตให้หักค่าขนส่งค่าไฟฟ้า และค่าประปา 2 เท่า	3.125	6.25	3.125	56.25	31.25	5
5. สิทธิประโยชน์ด้านการลงทุนอื่น ๆ ที่มีใช้ภาษี (เช่น ใบอนุญาตทำงาน การมีกรรมสิทธิ์ในที่ดิน)	6.25	6.25	18.75	12.5	56.25	4

จากตารางที่ 4-15 พบว่าเมื่อเรียงลำดับความสำคัญของสิทธิประโยชน์ด้านการลงทุนของคณะกรรมการส่งเสริมการลงทุน โดยมีสัดส่วนของนักลงทุนต่างชาติที่ต้องการได้รับจาก BOI อันดับ 1 คือการยกเว้นหรือลดอากรขาเข้าสำหรับเครื่องจักร ร้อยละ 43.75 อันดับ 2 คือยกเว้นหรือลดอากรขาเข้าสำหรับวัตถุดิบหรือวัสดุจำเป็นสำหรับส่วนที่ผลิตเพื่อการส่งออก ร้อยละ 34.375 และอันดับที่ 3 คือ การยกเว้นภาษีเงินได้นิติบุคคล

ดังนั้น อาจสรุปได้ว่านักลงทุนเห็นความสำคัญของสิทธิประโยชน์ด้านการลงทุน ในเรื่องของการยกเว้นหรือลดอากรขาเข้า และการยกเว้นภาษีเงินได้นิติบุคคลหรืออาจจะกล่าวได้ว่า นักลงทุนต่างชาติระบุว่าปัจจัยด้านสิทธิประโยชน์ของสำนักงานคณะกรรมการส่งเสริมการลงทุน

และมาตรการการสนับสนุนอื่น ๆ เป็นปัจจัยหลักที่มีอิทธิพลต่อการตัดสินใจของนักลงทุนต่างชาติมากที่สุด

ส่วนที่ 4 การวิเคราะห์ผลกระทบ เรื่องนโยบายและหลักเกณฑ์ส่งเสริมการลงทุน โดยการกำหนดหลักเกณฑ์การให้การส่งเสริมการลงทุนและการให้สิทธิประโยชน์ขึ้นใหม่ โดยมีผลใช้บังคับสำหรับโครงการที่ยื่นคำขอรับส่งเสริมตั้งแต่วันที่ 1 มกราคม 2558 ดังนั้นบริษัทของท่านเกิดผลกระทบอะไรบ้าง

ตารางที่ 4-16 ผลการวิเคราะห์ข้อมูลการเรียงลำดับผลกระทบที่เกิดจากนโยบายใหม่ของสิทธิประโยชน์ด้านการลงทุนในเรื่องของสิทธิประโยชน์

สิทธิประโยชน์	ร้อยละ	ลำดับ
1. แนวทางการให้สิทธิประโยชน์		
เดิม-ให้สิทธิประโยชน์ตามเกณฑ์ที่ตั้งเป็นหลัก ใหม่-ให้สิทธิประโยชน์ตามประเภทอุตสาหกรรม	9.375	4
เดิม-ให้สิทธิประโยชน์เพิ่มเติมจากการลงทุนเพื่อพัฒนาความสามารถในการแข่งขัน โดยให้ยกเว้นภาษีเงินได้นิติบุคคลโดยไม่กำหนดวงเงินสูงสุด ใหม่-ปรับลดสิทธิประโยชน์จากการมีค่าใช้จ่ายเพื่อพัฒนาความสามารถในการแข่งขัน โดยให้ยกเว้นภาษีเงินได้นิติบุคคลเป็นวงเงินเท่ากับค่าใช้จ่ายในการพัฒนาหรือไม่ได้รับการยกเว้นภาษีเงินได้	18.75	2
เดิม-โรงงานในเขต 3 (พื้นที่ห่างไกลจากกรุงเทพ) จะได้รับประโยชน์มากกว่าโรงงานในเขต 1 (กรุงเทพและปริมณฑล) ใหม่-ยกเลิกและปรับลดสิทธิประโยชน์ในการตั้งโรงงานในนิคมอุตสาหกรรม	0	
เดิม-ให้สิทธิประโยชน์ตามเกณฑ์ที่ตั้งเป็นหลัก ใหม่-ให้สิทธิประโยชน์ตามประเภทอุตสาหกรรม เดิม-ให้สิทธิประโยชน์เพิ่มเติมจากการลงทุนเพื่อพัฒนาความสามารถในการแข่งขัน โดยให้ยกเว้นภาษีเงินได้นิติบุคคลโดยไม่กำหนดวงเงินสูงสุด ใหม่-ปรับลดสิทธิประโยชน์จากการมีค่าใช้จ่ายเพื่อพัฒนาความสามารถในการแข่งขัน โดยให้ยกเว้นภาษีเงินได้นิติบุคคลเป็นวงเงินเท่ากับค่าใช้จ่ายในการพัฒนาหรือไม่ได้รับการยกเว้นภาษีเงินได้	12.5	3

ตารางที่ 4-16 (ต่อ)

สิทธิประโยชน์	ร้อยละ	ลำดับ
เดิม-ให้สิทธิประโยชน์ตามเกณฑ์ที่ตั้งเป็นหลัก ใหม่-ให้สิทธิประโยชน์ตามประเภทอุตสาหกรรม เดิม-โรงงานในเขต 3 (พื้นที่ห่างไกลจากกรุงเทพ) จะได้รับประโยชน์มากกว่าโรงงานในเขต 1 (กรุงเทพและปริมณฑล) ใหม่-ยกเลิกและปรับลดสิทธิประโยชน์ในการตั้งโรงงานในนิคมอุตสาหกรรม	9.375	4
เดิม-ให้สิทธิประโยชน์ตามเกณฑ์ที่ตั้งเป็นหลัก ใหม่-ให้สิทธิประโยชน์ตามประเภทอุตสาหกรรม เดิม-ให้สิทธิประโยชน์เพิ่มเติมจากการลงทุนเพื่อพัฒนาความสามารถในการแข่งขัน โดยให้ยกเว้นภาษีเงินได้นิติบุคคลโดยไม่กำหนดวงเงินสูงสุด ใหม่-ปรับลดสิทธิประโยชน์จากการมีค่าใช้จ่ายเพื่อพัฒนาความสามารถในการแข่งขัน โดยให้ยกเว้นภาษีเงินได้นิติบุคคลเป็นวงเงินเท่ากับค่าใช้จ่ายในการพัฒนา หรือไม่ได้รับการยกเว้นภาษีเงินได้ เดิม-โรงงานในเขต 3 (พื้นที่ห่างไกลจากกรุงเทพ) จะได้รับประโยชน์มากกว่าโรงงานในเขต 1 (กรุงเทพและปริมณฑล) ใหม่-ยกเลิกและปรับลดสิทธิประโยชน์ในการตั้งโรงงานในนิคมอุตสาหกรรม	50	1

จากตารางที่ 4-16 พบว่า การปรับเปลี่ยนนโยบายและหลักเกณฑ์ส่งเสริมการลงทุนใหม่ ทำให้บริษัทที่เคยได้รับสิทธิประโยชน์มีผลกระทบในด้านของการลงทุน การปรับลดสิทธิประโยชน์ในเรื่องของการยกเว้นภาษีเงินได้นิติบุคคล ปรับลดสิทธิประโยชน์ในการตั้งโรงงาน

ตารางที่ 4-17 ผลการวิเคราะห์ข้อมูลการเรียงลำดับผลกระทบที่เกิดจากนโยบายใหม่ของสิทธิประโยชน์ด้านการลงทุนในเรื่องของการใช้เครื่องจักร

สิทธิประโยชน์	ร้อยละ	ลำดับ
2. การใช้เครื่องจักรเก่า		
เดิม-ต้องอายุไม่เกิน 10 ปี ใหม่-แก้ไขอายุเครื่องจักรเก่าไม่เกิน 5 ปี	25	2
เดิม -ให้ยกเว้นอากรขาเข้าเครื่องจักร ใหม่-ไม่ให้ยกเว้นอากรขาเข้าเครื่องจักรเก่ายกเว้นเป็นแม่พิมพ์หรือเครื่องจักรในกิจการขนส่งทางเรือและอากาศ	18.75	3
เดิม-ต้องอายุไม่เกิน 10 ปี ใหม่-แก้ไขอายุเครื่องจักรเก่าไม่เกิน 5 ปี เดิม -ให้ยกเว้นอากรขาเข้าเครื่องจักร ใหม่-ไม่ให้ยกเว้นอากรขาเข้าเครื่องจักรเก่ายกเว้นเป็นแม่พิมพ์หรือเครื่องจักรในกิจการขนส่งทางเรือและอากาศ	56.25	1

จากตารางที่ 4-17 พบว่า การปรับเปลี่ยนนโยบายและหลักเกณฑ์ส่งเสริมการลงทุนใหม่ในเรื่องของการนำเข้าเครื่องจักรมีผลกระทบต่อบริษัท ในเรื่องของการแก้ไขอายุเครื่องจักรเก่าแต่เดิมสามารถนำเข้ามาใช้งานได้แต่ห้ามเกิน 10 ปี แต่ปัจจุบันปรับลดลงเหลือ 5 ปี ทำให้บริษัทต้องมีการวางแผนการนำเข้าเครื่องจักรและตรวจเช็คอายุการใช้งานว่าผ่านเกณฑ์ BOI หรือไม่ถ้าไม่ผ่านบริษัทก็ต้องยอมเสียอากรขาเข้า ในเรื่องของการยกเว้นอากรขาเข้า ปัจจุบันได้มีนโยบายออกมาใหม่ โดยการไม่ให้ยกเว้นอากรขาเข้าสำหรับเครื่องจักรเก่า ยกเว้นแม่พิมพ์หรือเครื่องจักรในกิจการขนส่งและท่าเรือ โดยมีการจำกัดสิทธิกิจการมากขึ้นไม่ใช่ทุกประเภทอุตสาหกรรม

ตารางที่ 4-18 ผลการวิเคราะห์ข้อมูลการเรียงลำดับผลกระทบที่เกิดจากนโยบายใหม่ของสิทธิประโยชน์ด้านการลงทุนในเรื่องของการยกเว้นอากรขาเข้าวัตถุดิบเพื่อการผลิตและส่งออก

สิทธิประโยชน์	ร้อยละ	ลำดับ
3. การยกเว้นอากรขาเข้าวัตถุดิบเพื่อการผลิตส่งออก		
เดิม -1 ปี หรือ 5 ปี ตามเกณฑ์ที่ตั้งโรงงาน	68.75	1
ใหม่-แก้ไขเป็น 1 ปีทุกเขตที่ตั้งโรงงาน (ขยายเวลาได้)		
ผู้ตอบแบบสอบถามไม่เลือกข้อนี้	31.25	2

จากตารางที่ 4-18 พบว่าการปรับเปลี่ยนนโยบายและหลักเกณฑ์ส่งเสริมการลงทุนใหม่ในเรื่องของการยกเว้นอากรขาเข้าวัตถุดิบเพื่อการผลิตส่งออก มีผลกระทบต่อบริษัทในเขตอุตสาหกรรมจำนวนร้อยละ 68.75 เพราะแต่เดิมบริษัทสามารถยกเว้นอากรขาเข้าวัตถุดิบได้ 1-5 ปี แต่ปัจจุบันได้แค่ 1 ปี ทำให้บริษัทต้องแบกรับค่าใช้จ่ายในการเสียอากรขาเข้าและผู้ตอบแบบสอบถามไม่เลือกข้อนี้ ร้อยละ 31.25 แสดงว่าผลกระทบด้านสิทธิประโยชน์ใหม่ เรื่องของการยกเว้นอากรขาเข้าวัตถุดิบเพื่อการผลิตส่งออก ไม่มีผลกระทบต่อบริษัท

ตารางที่ 4-19 ผลการวิเคราะห์ข้อมูลการเรียงลำดับผลกระทบที่เกิดจากนโยบายใหม่ของสิทธิประโยชน์ด้านการลงทุนในเรื่องของการหลักเกณฑ์การอนุมัติโครงการ

สิทธิประโยชน์	ร้อยละ	ลำดับ
4. หลักเกณฑ์การอนุมัติโครงการ		
เดิม- ไม่กำหนดมูลค่าเพิ่มของเกษตรกรและผลิตผลจากการเกษตร และกิจการอิเล็กทรอนิกส์และชิ้นส่วน	68.75	1
ใหม่-กำหนดมูลค่าเพิ่มของกิจการเกษตรกรรมและผลิตผลจากการเกษตร กิจการอิเล็กทรอนิกส์และชิ้นส่วน และกิจการตัดโลหะ ไม่น้อยกว่าร้อยละ 10 ของรายได้		
ผู้ตอบแบบสอบถามไม่เลือกข้อนี้	31.25	2

จากตารางที่ 4-19 พบว่าการปรับเปลี่ยนนโยบายและหลักเกณฑ์ส่งเสริมการลงทุนใหม่มีผลกระทบต่อบริษัทร้อยละ 68.75 ในเรื่องของหลักเกณฑ์การอนุมัติโครงการ โดยมีกำหนดลักษณะมูลค่าเพิ่มของกิจการเกษตรกรรมและผลิตผลจากการเกษตร กิจการอิเล็กทรอนิกส์และชิ้นส่วน และกิจการตัดโลหะ ไม่น้อยกว่าร้อยละ 10 ของรายได้อาจจะกล่าวได้ว่ารัฐบาลต้องการให้มีการขยายกิจการมีส่วนเพิ่มสูงขึ้น โดยอาศัยนวัตกรรมและเทคโนโลยีเข้ามามีส่วนช่วยในการจัดการ เพื่อสร้างภาพลักษณ์ของประเทศในการพัฒนาเกษตรกรรมและผลิตผลจากการเกษตร ก้าวไปอีกระดับสู่ความเป็นสากลมากขึ้น และผู้ตอบแบบสอบถามไม่เลือกข้อนี้ ร้อยละ 31.25 แสดงว่าผลกระทบด้านสิทธิประโยชน์ใหม่ ในเรื่องของการหลักเกณฑ์การอนุมัติโครงการไม่มีผลกระทบต่อบริษัท อาจจะกล่าวได้ว่าช่วงนี้บริษัทยังไม่การวางแผนการขยายและการลงทุนเพิ่มเติม

ตารางที่ 4-20 ผลการวิเคราะห์ข้อมูลการเรียงลำดับผลกระทบที่เกิดจากนโยบายใหม่ของสิทธิประโยชน์ด้านการลงทุนในเรื่องของขนาดการลงทุนขั้นต่ำ

สิทธิประโยชน์	ร้อยละ	ลำดับ
5. ขนาดการลงทุนขั้นต่ำ		
เดิม-ไม่ต่ำกว่า 1 ล้านบาท โดยไม่รวมค่าที่ดินและทุนหมุนเวียน ใหม่-กิจการบริการที่ใช้ฐานความรู้เป็นปัจจัยหลักในการดำเนินธุรกิจ เช่นกิจการออกแบบ กิจการซอฟต์แวร์ กิจการวิจัยพัฒนา ให้กำหนดขนาดการลงทุนขั้นต่ำเป็นเงินเดือนบุคลากรไม่น้อยกว่า 1.5 ล้านบาท ต่อปี	75	1
ผู้ตอบแบบสอบถามไม่เลือกข้อนี้	25	2

จากตารางที่ 4-20 พบว่าการปรับเปลี่ยนนโยบายและหลักเกณฑ์ส่งเสริมการลงทุนใหม่มีผลกระทบต่อบริษัทร้อยละ 75 ในเรื่องของขนาดการลงทุนขั้นต่ำ แต่เดิมไม่ต่ำกว่า 1 ล้านบาท แต่ปัจจุบันพบว่าการกำหนดขนาดการลงทุนในเรื่องของการว่าจ้างคนไทย เข้ามาปฏิบัติงานในบริษัท เพื่อที่จะได้รับการส่งเสริมการลงทุนจากรัฐบาล โดยต้องจ่ายค่าจ้างคนไทยต่อปีไม่น้อยกว่า 1.5 ล้านบาทต่อปี อาจจะกล่าวได้ว่ารัฐบาลต้องการให้ใช้แรงงานไทยเป็นหลัก เพราะได้ประโยชน์หลายทางคือแรงงานไทยจะได้รับการถ่ายทอดความรู้ด้านเทคโนโลยีมากกว่าที่จะเป็นต่างชาติ สิ่งที่ตามมาเมื่อมีความรู้แล้วก็สามารถเปิดกิจการเป็นของตัวเอง ขยายฐานกิจการต่อไปและผู้ตอบแบบสอบถาม

ไม่เลือกข้อนี้ ร้อยละ 25 แสดงว่าผลกระทบด้านสิทธิประโยชน์ใหม่ ในเรื่องขนาดการลงทุนขั้นต่ำ ไม่มีผลกระทบต่อบริษัท

สรุปผลการวิเคราะห์ข้อมูล

ตารางที่ 4-21 สรุปการวิเคราะห์ข้อมูลปัจจัยที่ส่งผลต่อการตัดสินใจลงทุนและความไม่พึงพอใจ หลังการลงทุนภาครวมในแต่ละด้าน

ปัจจัย	ปัจจัยที่ส่งผลต่อการตัดสินใจลงทุน (I)	ความไม่พึงพอใจหลังการลงทุน (P-I)
1. ด้านปัจจัยการผลิต	ประสิทธิภาพของแรงงานไทย	จำนวนแรงงานฝีมือที่มีในประเทศ
2. ด้านโครงสร้างพื้นฐาน	การบริการด้านการคมนาคมขนส่ง	การบริการด้านการคมนาคมขนส่ง
3. ด้านการเมืองและสภาพเศรษฐกิจ	ความต้องการของตลาดภายในประเทศ	การเมืองไทยมีเสถียรภาพ
4. ด้านกฎระเบียบ/ ข้อบังคับ	สิทธิประโยชน์ของ BOI และมาตรการสนับสนุนของภาครัฐไทย	ระบบภาษีมีประสิทธิภาพ

ตารางที่ 4-22 สรุปการวิเคราะห์ข้อมูลความไม่พึงพอใจหลังการลงทุนจำแนกตามเขตการลงทุน จังหวัดระยองและจังหวัดชลบุรีซึ่งมีแนวโน้มไปในทิศทางเดียวกันดังนี้

ปัจจัย	ความไม่พึงพอใจหลังการลงทุนเขต การลงทุนจังหวัดระยอง (P-I)	ความไม่พึงพอใจหลังการลงทุนเขต การลงทุนจังหวัดชลบุรี (P-I)
1. ด้านปัจจัยการผลิต	ประสิทธิภาพของแรงงานไทย	จำนวนแรงงานฝีมือที่มีในประเทศ
2. ด้านโครงสร้างพื้นฐาน	- การบริการด้านการคมนาคมขนส่ง - การจัดการด้านโลจิสติกส์	- การบริการด้านการคมนาคมขนส่ง - ที่ตั้งทางภูมิศาสตร์ของประเทศ ไทยเหมาะสมกับการดำเนินธุรกิจ
3. ด้านการเมืองและสภาพเศรษฐกิจ	การเมืองไทยมีเสถียรภาพ	- การเมืองไทยมีเสถียรภาพ - เศรษฐกิจไทยมีเสถียรภาพ
4. ด้านกฎระเบียบ/ ข้อบังคับ	สิทธิประโยชน์ของ BOI และมาตรการสนับสนุนของภาครัฐไทย	- อัตราค่าจ้างแรงงานมีความเหมาะสม - ระบบภาษีมีประสิทธิภาพ

ตารางที่ 4-23 สรุปการวิเคราะห์ข้อมูลการเรียงลำดับสิทธิประโยชน์ด้านการลงทุนของจังหวัด
ระยองและจังหวัดชลบุรีซึ่งมีเกณฑ์การแบ่งเป็นเขตเดียวกัน จากปัจจัยทางเศรษฐกิจ
โดยใช้รายได้และสิ่งอำนวยความสะดวกพื้นฐานเป็นเกณฑ์

สิทธิประโยชน์การลงทุน	อันดับ
1. ยกเว้นหรือลดอากรขาเข้าสำหรับเครื่องจักร	1
2. ยกเว้นหรือลดอากรขาเข้าสำหรับวัตถุดิบหรือวัสดุจำเป็นสำหรับส่วนที่ผลิตเพื่อการส่งออก	2
3. ยกเว้นภาษีเงินได้นิติบุคคล	3
4. สิทธิประโยชน์ด้านการลงทุนอื่น ๆ ที่มีใช้ภาษี (เช่น ใบอนุญาตทำงานการมีกรรมสิทธิ์ในที่ดิน)	4
5. อนุญาตให้หักค่าขนส่ง ค่าไฟฟ้า และค่าประปา 2 เท่า	5

ตารางที่ 4-24 สรุปการวิเคราะห์ผลกระทบที่เกิดจากนโยบายใหม่ของสิทธิประโยชน์ด้านการลงทุน

ด้านสิทธิประโยชน์	สิทธิประโยชน์เก่า	ผลกระทบสิทธิประโยชน์ใหม่
1. แนวทางการให้สิทธิประโยชน์	<ul style="list-style-type: none"> - ให้สิทธิประโยชน์ตามเกณฑ์ที่ตั้งเป็นหลัก - ให้สิทธิประโยชน์เพิ่มเติมจากการลงทุนเพื่อพัฒนาความสามารถในการแข่งขัน โดยให้ยกเว้นภาษีเงินได้นิติบุคคลโดยไม่กำหนดวงเงินสูงสุด - โรงงานในเขต 3 (พื้นที่ห่างไกลจากกรุงเทพฯ) จะได้รับประโยชน์มากกว่าโรงงานในเขต 1 (กรุงเทพฯ และปริมณฑล) 	<ul style="list-style-type: none"> - ให้สิทธิประโยชน์ตามประเภทอุตสาหกรรม - ปรับลดสิทธิประโยชน์จากการมีค่าใช้จ่ายเพื่อพัฒนาความสามารถในการแข่งขัน โดยให้ยกเว้นภาษีเงินได้นิติบุคคลเป็นวงเงินเท่ากับค่าใช้จ่ายในการพัฒนา หรือไม่ได้รับการยกเว้นภาษีเงินได้ - ยกเลิกและปรับลดสิทธิประโยชน์ในการตั้งโรงงานในนิคมอุตสาหกรรม
2. การใช้เครื่องจักรเก่า	<ul style="list-style-type: none"> - ต้องอายุไม่เกิน 10 ปี - ให้ยกเว้นอากรขาเข้าเครื่องจักร 	<ul style="list-style-type: none"> - แก้ไขอายุเครื่องจักรเก่าไม่เกิน 5 ปี - ไม่ให้ยกเว้นอากรขาเข้าเครื่องจักรเก่า ยกเว้นเป็นแม่พิมพ์หรือเครื่องจักรในกิจการขนส่งทางเรือและอากาศ

ตารางที่ 4-24 (ต่อ)

ด้านสิทธิประโยชน์	สิทธิประโยชน์เก่า	ผลกระทบสิทธิประโยชน์ใหม่
3. การยกเว้นอากรขาเข้า วัตถุดิบเพื่อการผลิต ส่งออก	1 ปี หรือ 5 ปี ตามเกณฑ์ที่ตั้งโรงงาน	แก้ไขเป็น 1 ปีทุกเขตที่ตั้งโรงงาน (ขยาย เวลาได้)
4. หลักเกณฑ์การอนุมัติ โครงการ	ไม่กำหนดมูลค่าเพิ่มของเกษตรกรรม และผลิตผลจากการเกษตรและกิจการ อิเล็กทรอนิกส์และชิ้นส่วน	กำหนดมูลค่าเพิ่มของกิจการเกษตรกรรม และผลิตผลจากการเกษตร กิจการ อิเล็กทรอนิกส์และชิ้นส่วน และกิจการ ตัดโลหะไม่น้อยกว่าร้อยละ 10 ของ รายได้
5. ขนาดการลงทุนขั้นต่ำ	ไม่ต่ำกว่า 1 ล้านบาท โดยไม่รวมค่า ที่ดินและทุนหมุนเวียน	กิจการบริการที่ใช้ฐานความรู้เป็นปัจจัย หลักในการดำเนินธุรกิจ เช่นกิจการ ออกแบบ กิจการซอฟต์แวร์ กิจการวิจัย พัฒนา ให้กำหนดขนาดการลงทุนขั้นต่ำ เป็นเงินเดือนบุคลากรไม่น้อยกว่า 1.5 ล้านบาทต่อปี

บทที่ 5

สรุป อภิปรายผล และข้อเสนอแนะ

การศึกษาค้นคว้าอิสระในครั้งนี้ ผู้วิจัยได้ดำเนินการศึกษาค้นคว้าในเรื่อง “การวิเคราะห์ปัจจัยและความพึงพอใจการลงทุนในประเทศไทย” การศึกษาในครั้งนี้ได้ศึกษาด้านข้อมูลพื้นฐานของบริษัท ปัจจัยที่ส่งผลต่อการตัดสินใจลงทุน ความพึงพอใจหลังการลงทุน และสิทธิประโยชน์ของการลงทุน โดยมีวัตถุประสงค์คือ (1) เพื่อศึกษาปัจจัยที่ส่งผลต่อการตัดสินใจลงทุนในประเทศไทย (2) เพื่อประเมินความพึงพอใจหลังการลงทุนในประเทศไทย (3) เพื่อศึกษาผลกระทบจากการเปลี่ยนแปลงนโยบายและหลักเกณฑ์ส่งเสริมการลงทุนและมาตรการต่าง ๆ ตามที่คณะกรรมการส่งเสริมการลงทุนได้ออกประกาศที่ 2/ 2557 กำหนดหลักเกณฑ์การให้สิทธิประโยชน์ขึ้นใหม่

สรุป

จากการวิจัยเรื่อง “การวิเคราะห์ปัจจัยและความพึงพอใจการลงทุนในประเทศไทย” สามารถสรุปผลการวิเคราะห์ได้ ดังนี้

1. ผลการวิเคราะห์ข้อมูลพื้นฐานของบริษัทผู้ตอบแบบสอบถาม

จากกลุ่มตัวอย่าง 32 บริษัท ส่วนใหญ่มีสถานที่ประกอบการอยู่ที่นิคมอุตสาหกรรมสยามอีสเทิร์นอินดัสเทรียลปาร์ค มีการประกอบธุรกิจประเภทเคมีภัณฑ์ กระดาษ และพลาสติก บริษัทได้รับการส่งเสริม BOI มีสัดส่วนผู้ถือหุ้นเป็นนักลงทุนต่างชาติ มากกว่าคนไทย ประกอบธุรกิจในประเทศไทยมากกว่า 16-20 ปี และมีทุนจดทะเบียน 101-250 ล้านบาท

2. ผลการวิเคราะห์ข้อมูลด้านปัจจัยที่ส่งผลต่อการตัดสินใจลงทุนภาครวมซึ่งมีแนวโน้มไปในทิศทางเดียวกัน

2.1 ด้านปัจจัยการผลิต สรุปว่า ปัจจัยที่ส่งผลต่อการตัดสินใจลงทุนมากที่สุด คือ ประสิทธิภาพของแรงงานไทย

2.2 ด้านโครงสร้างพื้นฐาน สรุปว่า ปัจจัยที่ส่งผลต่อการตัดสินใจลงทุนมากที่สุด มี 2 อันดับที่มีคะแนนค่าเฉลี่ยเท่ากันคือ การบริการด้านการคมนาคมขนส่ง และการจัดการด้านโลจิสติกส์

2.3 ด้านการเมืองและสภาพเศรษฐกิจ ปัจจัยที่ส่งผลต่อการตัดสินใจลงทุนมากที่สุด คือ ความต้องการตลาดภายในประเทศ

2.4 ด้านกฎระเบียบและข้อบังคับ ปัจจัยที่ส่งผลต่อการตัดสินใจลงทุนมากที่สุด คือ สิทธิประโยชน์ของ BOI และมาตรการการสนับสนุนของภาครัฐ

3. ผลการวิเคราะห์ข้อมูลด้านความพึงพอใจหลังการลงทุนภาครัฐ ซึ่งมีแนวโน้มไปในทิศทางเดียวกัน

2.1 ด้านปัจจัยการผลิต สรุปว่า ความพึงพอใจหลังการลงทุน นักลงทุนมีความพึงพอใจเรื่องของวัตถุดิบ/ ชิ้นส่วน/ ทรัพยากร ที่ใช้ในการผลิต

2.2 ด้านโครงสร้างพื้นฐาน สรุปว่า ความพึงพอใจหลังการลงทุน นักลงทุนมีความพึงพอใจเรื่องของการบริการด้านการสื่อสาร

2.3 ด้านการเมืองและสภาพเศรษฐกิจ สรุปว่า ความพึงพอใจหลังการลงทุน นักลงทุนมีความพึงพอใจเรื่องความต้องการตลาดภายในประเทศ

2.4 ด้านกฎระเบียบและข้อบังคับ สรุปว่า ความพึงพอใจหลังการลงทุน นักลงทุนมีความพึงพอใจเรื่องสิทธิประโยชน์ของ BOI และมาตรการการสนับสนุนของภาครัฐ

4. ผลการวิเคราะห์เปรียบเทียบความพึงพอใจหลังการลงทุนภาครัฐ ซึ่งมีแนวโน้มไปในทิศทางเดียวกัน

4.1 ผลกระทบด้านปัจจัยการผลิต ไม่พึงพอใจในเรื่องของจำนวนแรงงานฝีมือที่มีในประเทศและประสิทธิภาพของแรงงาน สรุป คือ บริษัทนักลงทุนไม่พึงพอใจด้านแรงงานคนเป็นหลัก ปัจจุบันการจ้างงานในประเทศไทย มีปัญหาเชิงโครงสร้าง คือปรากฏว่ามีสภาพของการขาดแรงงาน ทั้งที่มีการว่างงาน เกิดขึ้นในเกือบทุกภาคเศรษฐกิจของประเทศ กล่าวคือ (1) การว่างงานแฝง หรือการไม่ยอมทำงานต่ำ ระดับในลักษณะที่ทำให้รายได้จากการทำงานต่ำกว่าที่ควรจะได้รับ (2) การขาดแรงงานทักษะฝีมือเฉพาะ (3) การไม่มีการปรับตัวระบบการศึกษาไทยให้สอดคล้องความต้องการตลาดแรงงานไทย

4.2 ผลกระทบด้านโครงสร้างพื้นฐาน ไม่พึงพอใจในเรื่องของการบริการด้านการคมนาคมขนส่ง และ การจัดการด้านโลจิสติกส์ สรุปคือ ประเทศไทยไม่มีการปรับปรุงโครงสร้างพื้นฐานเดิมที่มีอยู่ มีจุดกระจายสินค้าไม่เพียงพอ ไม่สามารถรองรับการเชื่อมต่อรูปแบบการขนส่ง เนื่องจากไม่ได้อยู่ในจุดที่สามารถเชื่อมต่อการขนส่งได้และมีต้นทุนที่สูง

4.3 ผลกระทบด้านการเมืองและสภาพเศรษฐกิจ ไม่พึงพอใจในเรื่องของนโยบาย ด้านการเมืองเศรษฐกิจ สรุป คือ ประเทศไทยขาดความมั่นคงทางเศรษฐกิจ ทั้งนี้ประเทศไทยมีความเสี่ยงทางเศรษฐกิจที่เกิดจาก (1) การชะลอตัวทางเศรษฐกิจที่เกิดจากการชะลอตัวของการลงทุน (2) ความไม่สมดุลที่เกิดจากโครงสร้างทางเศรษฐกิจซึ่งมีแนวโน้มพึ่งพิงต่างประเทศมากขึ้นในทุกด้าน (3) ความไม่สมดุลของพลวัตการขับเคลื่อนทางเศรษฐกิจที่อาจก่อให้เกิดความแตกต่างทางด้าน

รายได้และระดับการพัฒนาระหว่างพื้นที่มากขึ้น (4) ความไม่แน่นอนทางการเมืองและแนวโน้มความขัดแย้งที่ยืดเยื้อรุนแรง

4.4 ผลกระทบด้านกฎหมายและข้อบังคับ ไม่พึงพอใจในเรื่องของสิทธิประโยชน์ของ BOI และมาตรการสนับสนุนของภาครัฐไทย

5. ผลการวิเคราะห์เรียงลำดับข้อมูลเรื่องสิทธิประโยชน์ของ BOI ซึ่งมีส่วนช่วยในการตัดสินใจของนักลงทุนต่างชาติ

เมื่อพิจารณาถึงปัจจัยสำคัญที่นักลงทุนต่างชาติส่วนหนึ่ง ที่ตอบแบบสอบถามกลับมาในรูปแบบความถี่ พบว่าปัจจัยที่สำคัญของสิทธิประโยชน์ของ BOI ที่สนับสนุนการดำเนินธุรกิจและการลงทุนในประเทศไทย เป็นเรื่องของ (1) การยกเว้นหรือลดอากรขาเข้าสำหรับเครื่องจักร (2) ยกเว้นหรือลดอากรขาเข้าสำหรับวัตถุดิบหรือวัสดุจำเป็นสำหรับส่วนที่ผลิตเพื่อการส่งออก (3) ยกเว้นภาษีเงินได้นิติบุคคล (4) สิทธิประโยชน์ด้านการลงทุนอื่น ๆ ที่มีใช้ภาษี (เช่น ใบอนุญาตการทำงาน การมีกรรมสิทธิ์ในที่ดิน) และอันดับสุดท้าย คือ (5) อนุญาตให้หักค่าขนส่ง ค่าไฟฟ้า และค่าประปา 2 เท่า

6. ผลการวิเคราะห์ผลกระทบเรื่องนโยบายและหลักเกณฑ์การส่งเสริมการลงทุนตามประกาศที่ 2/ 2557

6.1 ผลกระทบด้านแนวทางการให้สิทธิประโยชน์ นโยบายให้สิทธิประโยชน์ตามประเภทอุตสาหกรรม และปรับลดสิทธิประโยชน์ในเรื่องของการยกเว้นภาษีเงินได้

6.2 ผลกระทบด้านเครื่องจักร นโยบายใหม่มีการปรับลดแก้ไขอายุเครื่องจักรเก่าที่สามารถนำเข้ามาใช้งานได้จาก 10 ปี เหลือแค่ 5 ปี และไม่ให้ยกเว้นอากรขาเข้าเครื่องจักร ยกเว้นกิจการที่สนับสนุนการขนส่งทางเรือและอากาศ

6.3 ผลกระทบด้านการยกเว้นอากรขาเข้าวัตถุดิบเพื่อการส่งออก ปรับลดอัตราการยกเว้นอากรขาเข้าจาก 1-5 ปีเป็น 1 ปี

6.4 ผลกระทบด้านหลักเกณฑ์การอนุมัติโครงการ โดยการกำหนดมูลค่าเพิ่มของกิจการการเกษตรกรรมและผลิตผลจากการเกษตร กิจการอิเล็กทรอนิกส์และชิ้นส่วน และกิจการตัดโลหะ ไม่น้อยกว่าร้อยละ 10 ของรายได้

6.5 ผลกระทบเรื่องขนาดการลงทุนขั้นต่ำ เน้นกิจการบริการที่ใช้ฐานความรู้เป็นปัจจัยหลักในการดำเนินธุรกิจ เน้นกิจการการออกแบบ กิจการซอฟต์แวร์ กิจการวิจัยพัฒนา ให้กำหนดขนาดการลงทุนขั้นต่ำเป็นเงินเดือนบุคลากรไม่น้อยกว่า 1.5 ล้านบาทต่อปี

7. ผลการวิเคราะห์ข้อดี ข้อเสีย ของการส่งเสริม BOI ต่อประเทศไทย

7.1 เมื่อพิจารณาข้อดีของการส่งเสริม BOI ต่อประเทศไทย

7.1.1 ส่งเสริมการลงทุนเพื่อพัฒนาความสามารถในการแข่งขันของประเทศ โดยการส่งเสริมการ วิจัยและพัฒนา การสร้างนวัตกรรม การสร้างมูลค่าเพิ่มของภาคเกษตร ภาคอุตสาหกรรม และภาคบริการ และการส่งเสริมวิสาหกิจขนาดกลางและขนาดย่อม ตลอดจน ส่งเสริมการ แข่งขันที่เป็นธรรม และการลดความเหลื่อมล้ำทางเศรษฐกิจและสังคม

7.1.2 ส่งเสริมกิจการที่เป็นมิตรต่อสิ่งแวดล้อม และมีการประหยัดพลังงานหรือใช้พลังงาน ทดแทน เพื่อการเติบโตอย่างสมดุลและยั่งยืน

7.1.3 ส่งเสริมให้เกิดการรวมกลุ่มของการลงทุน (Cluster) ที่สอดคล้องกับ ศักยภาพของพื้นที่ และสร้างความเข้มแข็งของห่วงโซ่มูลค่า

7.1.4 ส่งเสริมการลงทุนในพื้นที่จังหวัดชายแดนภาคใต้ เพื่อเสริมสร้างเศรษฐกิจ ท้องถิ่นที่เกื้อกูล ต่อการสร้าง ความมั่นคงในพื้นที่

7.1.5 ส่งเสริมการลงทุนในเขตพัฒนาเศรษฐกิจพิเศษ โดยเฉพาะพื้นที่ชายแดน ทั้ง ในและนอก นิคมอุตสาหกรรม เพื่อให้เกิดการเชื่อมโยงทางเศรษฐกิจกับประเทศเพื่อนบ้าน และ รองรับการลงทุนกลุ่มประชาคมเศรษฐกิจอาเซียน

7.1.6 ส่งเสริมการลงทุนของไทยในต่างประเทศ เพื่อพัฒนาความสามารถในการ แข่งขันของธุรกิจไทย และเพิ่มบทบาทของประเทศไทยในเวทีโลก

7.2 เมื่อพิจารณาข้อเสียของการส่งเสริม BOI ต่อประเทศไทย

7.2.1 ประเทศไทยขาดความมั่นคงทางเศรษฐกิจ อาจจะกล่าวได้ว่าปัจจุบันมีการ ลงทุนของคนต่างชาตินั้นมากกว่าคนไทย ครอบคลุมไปทุกกิจการอุตสาหกรรม ถ้าเกิดบริษัทต่างชาติ เกิดการถอนหุ้นหรือย้ายกลับต่างประเทศ จะเป็นผลเสียต่อประเทศไทยมาก

7.2.2 การลงทุนของคนต่างชาติหวังให้ประเทศไทยเป็นฐานการส่งออก มีการใช้ โควตาการส่งออกของไทย ทำให้เงินบาทแข็ง ส่งผลต่อกิจการของคนไทย ภาคการเกษตรและการ ส่งออก

7.2.3 ปัญหาด้านครอบครัว ด้านสังคม ความแออัด ในการอพยพมาหางานทำ

7.2.4 อุตสาหกรรมไทยไม่สามารถพัฒนาได้เท่าที่ควร เพราะบริษัทต่างชาติได้ผลิต นวัตกรรมใหม่ และจดสิทธิบัตรหมดแล้ว

7.2.5 ประชาชนคนไทยขาดความภูมิใจในชาติ ว่าชาติเราพัฒนาด้วยตัวเราเอง

7.2.6 มีการลงทุนของคนต่างชาติด้านการบริการมากขึ้น ไม่ว่าจะเป็น สถาบัน การเงิน ประกันภัย

7.2.7 สถาบันทางการเงินต่างชาติอาจกีดกันการกู้ยืมเงินของนักลงทุนไทยที่จะไปทำธุรกิจแข่งกับธุรกิจของคนสัญชาติเดียวกัน

สรุปผลการวิจัย

จากผลการศึกษาพบว่า ปัจจัยทางด้านสิทธิประโยชน์ ปัจจัยทางการผลิต ตลอดจนโครงสร้างพื้นฐานนั้นเป็นปัจจัยที่สนับสนุนให้นักลงทุนต่างชาติเข้ามาลงทุนในประเทศไทย แต่อย่างไรก็ตาม เมื่อพิจารณาถึงปัจจัยเชิงลบ ที่มีอิทธิพลต่อการเข้ามาลงทุนของนักลงทุนต่างชาติ พบว่า สถานการณ์การเมืองไทยเป็นปัจจัยเชิงลบ ที่มีผลต่อนักลงทุนมากที่สุด ดังนั้นภาพลักษณ์ของรัฐบาลตลอดจนนโยบายต่าง ๆ ที่มีออกมาจากทางภาครัฐนั้นล้วนมีผลต่อการตัดสินใจลงทุนในประเทศไทย

ดังนั้นทางภาครัฐควรมีบทบาทในการขับเคลื่อนการแก้ไขปัญหา ลดอุปสรรคต่าง ๆ ที่เกิดขึ้นกับนักลงทุนต่างชาติ ดังนี้ (1) คุณภาพฝีมือแรงงาน (2) อัตราค่าจ้าง (3) การประท้วงของแรงงานไทย (4) ต้องมุ่งส่งเสริมทักษะด้านภาษา เพื่อแก้ไขปัญหาทางการสื่อสารทางธุรกิจ (5) เรื่องของคมนาคมการขนส่ง (6) รัฐบาลควรจัดหาหรือส่งเสริมแหล่งเงินทุนที่สามารถรองรับนักลงทุนที่สนใจลงทุน (7) เพิ่มการโฆษณาประชาสัมพันธ์ให้นักลงทุนได้รู้จักประเทศไทยมากขึ้น และรู้ถึงสิทธิประโยชน์ที่นักลงทุนจะได้รับจากรัฐบาลไทยเมื่อมาลงทุนในประเทศไทยให้มากขึ้น

อภิปรายผล

จากการวิจัยที่ค้นพบในการศึกษารุ่นนี้ สามารถอภิปรายผลได้ดังนี้

1. ในด้านการส่งเสริมการลงทุน มีส่วนช่วยสนับสนุนและผลักดันให้เกิดการลงทุนในประเทศไทยเป็นอย่างมาก และสอดคล้องแนวคิดของ Vernon ที่ว่าการลงทุนชนิดใดก็ตามจะเป็นสิ่งดึงดูดใจผู้ลงทุนก็ต่อเมื่อผลจากการลงทุนที่เขาคาดว่าจะได้มีค่าสูงกว่าต้นทุนในการลงทุน และเป็นทางเลือกที่จะได้รับผลตอบแทนสูงสุด ทำให้การแบ่งสรรและใช้ประโยชน์ทรัพยากรของโลกมีประสิทธิภาพมากขึ้น

นอกจากนี้การส่งเสริมการลงทุนยังมีส่วนช่วยในการพัฒนาประเทศ สอดคล้องกับทฤษฎีของ โคจิมา (Kojima) ที่ว่าการลงทุนโดยตรงคือ การนำเอาเงินทุน ความชำนาญในการบริหารความรู้ทางเทคนิควิชาการ ไปสู่ประเทศผู้รับการลงทุน ซึ่งสิ่งต่าง ๆ เหล่านี้มีอำนาจในการเปลี่ยนแปลงและพัฒนาเศรษฐกิจ

2. บทบาทอำนาจหน้าที่ของคณะกรรมการการส่งเสริมการลงทุน พบว่าอำนาจหน้าที่ของคณะกรรมการการส่งเสริมการลงทุน ยังคงอยู่ในขอบเขตจำกัด เพราะการส่งเสริมการลงทุน

ยังคงมีกฎหมายอื่น ๆ เช่นกฎหมายศุลกากร กฎหมายสรรพากร กฎหมายของกรมโรงงาน เข้ามาเกี่ยวข้องกับ ดังนั้นอำนาจหน้าที่ของคณะกรรมการส่งเสริมการลงทุนจึงอยู่ในขอบเขตจำกัด การกำหนดนโยบายต้องเป็นไปตามนโยบายของรัฐบาลในแต่ละยุคแต่ละสมัย

ข้อเสนอแนะ

แนวทางการแก้ไขปัญหาสำหรับนักลงทุนต่างชาติเพื่อให้สอดคล้องกับการปรับเปลี่ยนนโยบายและหลักเกณฑ์ส่งเสริมการลงทุน

1. นักลงทุนต่างชาติควรมีการส่งเสริมการวิจัย และพัฒนา การสร้างนวัตกรรม การสร้างมูลค่าเพิ่มของภาคการเกษตร ภาคอุตสาหกรรม และภาคบริการ
2. กิจการของนักลงทุนต่างชาติต้องเป็นมิตรต่อสิ่งแวดล้อม และมีการประหยัดพลังงาน หรือใช้พลังงานทดแทน
3. กิจการต้องเกิดการรวมกลุ่มของการลงทุน สอดคล้องกับศักยภาพของพื้นที่
4. รัฐบาลจะส่งเสริมการลงทุนในพื้นที่จังหวัดชายแดนภาคใต้
5. รัฐบาลจะส่งเสริมการลงทุนในเขตพัฒนาเศรษฐกิจพิเศษโดยเฉพาะพื้นที่ชายแดน
6. สำหรับนักลงทุนต่างชาติที่จะขอรับการส่งเสริม ควรศึกษาทำความเข้าใจในเรื่องของกฎระเบียบหรือขั้นตอน สิทธิประโยชน์ กฎเกณฑ์ข้อบังคับ และหน้าที่ผู้รับการส่งเสริมการลงทุน จะต้องปฏิบัติ ก่อนเข้าขอรับการส่งเสริม มีแผนงานและข้อมูลการลงทุนให้เพียงพอแก่การนำเสนอของเจ้าหน้าที่ต่อคณะกรรมการ เมื่อเจ้าหน้าที่ซึ่งเป็นผู้วิเคราะห์ข้อมูลเบื้องต้นของบริษัท ฯ ตอบข้อซักถามของคณะกรรมการส่งเสริมการลงทุนแล้วคณะกรรมการสามารถเข้าใจ โครงการที่ขอรับการส่งเสริมจะได้รับการอนุมัติได้รวดเร็วขึ้น

ข้อเสนอแนะสำหรับงานวิจัยครั้งต่อไป

1. ควรจะศึกษาเชิงคุณภาพเพิ่มเติมเพื่อที่จะได้ข้อมูลเชิงลึกมากขึ้น
2. ควรจะศึกษาโดยการขยายกลุ่มตัวอย่างเป็นพื้นที่อื่น ๆ
3. ควรจะศึกษาโดยการกำหนดตัวแปรอื่น ๆ เพิ่มเติม
4. ควรจะศึกษาต่อเนื่องทุก ๆ 3 ปี เพื่อให้ทราบถึงนโยบายและปัจจัยต่าง ๆ ที่อาจเปลี่ยนแปลงไป

- ราชบัณฑิตยสถาน. (2542). *ความพึงพอใจ. ในพจนานุกรมฉบับราชบัณฑิตยสถาน พ.ศ. 2542.*
กรุงเทพฯ: นานมีบุ๊คส์.
- วิฑูรย์ สิมะโชคดี. (2544). *กฎหมายอุตสาหกรรม พระราชบัญญัติโรงงาน พ.ศ. 2535 ประมวล
คำอธิบายตัวบทและภาคปฏิบัติเกี่ยวกับกฎหมายว่าด้วยโรงงาน (พิมพ์ครั้งที่ 5).*
กรุงเทพฯ: ดวงกมลสมัย.
- สถาบันวิจัยนโยบายเศรษฐกิจการคลัง. (2549). *นโยบายการค้าและการลงทุนของไทยในอดีตถึง
ปัจจุบัน: บทเรียนสู่อนาคต.* กรุงเทพฯ: สำนักยุทธศาสตร์การพาณิชย์กระทรวงพาณิชย์.
- สุภาพร พิศาลบุตร, บุญเลิศ เข็นคงคา และทิพย์สุดา กันดา. (2543). *ธุรกิจระหว่างประเทศ.*
กรุงเทพฯ: ศูนย์เอกสารและตำรา สถาบันราชภัฏสวนดุสิต.
- สำนักงานคณะกรรมการส่งเสริมการลงทุน. (2558). เข้าถึงได้จาก*
<http://www.boi.go.th/index.php?page=index&language=th>
- อัญชลี รัตน์งามลักษณ์. (2545). *ผลกระทบของการรวมกลุ่มทางเศรษฐกิจในอาเซียนที่มีผลต่อการ
ลงทุนทางตรงจากต่างประเทศ.* กรุงเทพฯ: จุฬาลงกรณ์มหาวิทยาลัย.
- Barnard, C. I. (1938). *The functions of executive.* Cambridge Massachusetts: Harvard
University Press.
- Biswas, R. (2002). Determinants of Foreign Direct Investment. *Review of Development
Economics*, 6, 492- 504.
- Chakrabarti, A. (2001). The Determinants of Foreign Direct Investment: Sensitivity Analyses of
Cross-Country Regressions. *Kyklos International Review for Social Sciences* 54.
- Good, C. V. (1973). *Dictionary of education* (3rd ed.). New York: McGraw-Hill.
- Hinshaw, A. S., & Atwood, J. R. (1982). *A patient satisfaction instrument Research.* n.p.
- Hornby, A. F. (2000). *Advance learner's dictionary* (6th ed.). London, England: Oxford University.
- Kiyoshi, K. (1978). *Direct foreign investment: A model of multinational business operation.*
London: Croom Helm Ltd.
- Maslow, A. (1943). *A theory of human motivation Psychological Review* 50. New York:
McGraw-Hill.
- Thomas, M. C. (1995). *Problem-solving processes: The science teacher.* n.p.
- Vroom, V. H. (1990). *Manage people not personnel: Motivation and performance appraisal.*
Boston: Harvard Business School Press.

Vernon, R. (1999). International Investment and International Trade in Product Cycle. *Quarterly Journal of Economics*, 80.

Wolman, B. B. (1973). *Dictionary of behavioral science*. New York: Van Nostrand.

Wolman, T. E. (1973). *Education and organizational leadership in elementary school englewood cliffs*. New Jersey: Prentice-Hall.

ภาคผนวก

แบบสอบถามเพื่อการวิจัย
เรื่องการวิเคราะห์ปัจจัยและความพึงพอใจ การลงทุนในประเทศไทย

เลขที่แบบสอบถาม (Number).....			
Part 1 : Company profile ส่วนที่ 1 ข้อมูลพื้นฐานของบริษัท			
A1. Company [ชื่อบริษัท]			
A2. Company Address [ที่อยู่บริษัท]			
A3. Contact Person [ชื่อผู้ประสานงาน]	Telephone [เบอร์ติดต่อ]		
A4. Position [ตำแหน่ง]	E-mail [อีเมลล์]		
A5. Your main type of business, please / in <input type="checkbox"/> that fits best กรุณาเลือกทำเครื่องหมาย / ลงในช่อง <input type="checkbox"/> ที่อธิบายถึงประเภทธุรกิจหลักของกิจการท่าน			
<input type="checkbox"/> 1.Agriculture and Agricultural products <input type="checkbox"/>	เกษตรกรรมและผลิตผลจากการเกษตร		
<input type="checkbox"/> 2.Mineral, Ceramics and Basic Metals <input type="checkbox"/>	เหมืองแร่ เซรามิกส์ และ โลหะขั้นมูลฐาน		
<input type="checkbox"/> 3.Light Industry <input type="checkbox"/>	อุตสาหกรรมเบา		
<input type="checkbox"/> 4.Metal Products, Machinery and Transport Equipment <input type="checkbox"/>	ผลิตภัณฑ์โลหะ เครื่องจักรและอุปกรณ์ขนส่ง		
<input type="checkbox"/> 5.Electronics and Electrical Appliances Industry <input type="checkbox"/>	อุตสาหกรรมอิเล็กทรอนิกส์และเครื่องใช้ไฟฟ้า		
<input type="checkbox"/> 6.Chemicals, Paper and Plastics <input type="checkbox"/>	เคมีภัณฑ์ กระดาษ และพลาสติก		
<input type="checkbox"/> 7.Service and Public Utilities <input type="checkbox"/>	กิจการบริการและสาธารณูปโภค		
A6. Your Company is [บริษัทของท่าน]	A7. Shareholding Structure [สัดส่วนของผู้ถือหุ้นหลัก]		
<input type="checkbox"/> 1. BOI Promote ได้รับการส่งเสริม BOI	<input type="checkbox"/> 1 _____ % Thai ผู้ถือหุ้นชาวไทย		
<input type="checkbox"/> 2. Non-BOI Promote ไม่ได้รับการส่งเสริม	<input type="checkbox"/> 2 _____ % other ต่างชาติ		
A8. Year(s) of doing business in Thailand จำนวนปีที่ประกอบธุรกิจในประเทศไทย	A9. Value of registered capital ทุนจดทะเบียน		
<input type="checkbox"/> 1. 0-5 Year (s)	<input type="checkbox"/> 1. 0-50 mil baht		
<input type="checkbox"/> 2. 6-10 Years	<input type="checkbox"/> 2. 51-100 mil baht		
<input type="checkbox"/> 3. 11-15 Years	<input type="checkbox"/> 3. 101-250 mil baht		
<input type="checkbox"/> 4. 16-20 Years	<input type="checkbox"/> 4. 251-500 mil baht		
<input type="checkbox"/> 5. >20 Years	<input type="checkbox"/> 5. > 500 mil baht		
A10.Number of employees in your company จำนวนพนักงานในบริษัท	A11. Ratio of skilled labor to unskilled labor in your company สัดส่วนประเภทของแรงงานที่ใช้ในบริษัท		
Persons (คน)	to _____ (เช่น 20% ต่อ 80 %)		
A12. Sources of revenue แหล่งที่มาของรายได้	Skilled : Unskilled แรงงานฝีมือต่อแรงงานไร้ฝีมือ		
% Domestic รายได้จากตลาดในประเทศ			
% Export รายได้จากตลาดต่างประเทศ Please specify your main export markets			

Part 2 : Factor of investment in Thailand

ส่วนที่ 2 ปัจจัยที่ส่งผลต่อการตัดสินใจลงทุนในประเทศไทย ปี 2558

B.1 จากปัจจัยหลักที่สนับสนุนต่อการตัดสินใจในการดำเนินธุรกิจและการลงทุนในประเทศ กรุณาทำเครื่องหมาย X ลงบนตัวเลข1-7 เพื่อให้คะแนนว่าปัจจัยใดที่ส่งผลต่อการตัดสินใจในการดำเนินธุรกิจการลงทุน และความพึงพอใจหลังการลงทุนตามลำดับจากน้อยที่สุด-มากที่สุด

ปัจจัยหลักที่สนับสนุนและเป็นภัยคุกคามต่อการดำเนินธุรกิจและการลงทุนในประเทศ Key Supporting and Treat Factors	ปัจจัยที่ส่งผลต่อการตัดสินใจลงทุน							ความพึงพอใจหลังการลงทุน						
	1 น้อยที่สุด-มากที่สุด 7							1 น้อยที่สุด-มากที่สุด 7						
1. Production Inputs ด้านปัจจัยการผลิต														
1.1 การเป็นเจ้าของปัจจัยที่ดิน	1	2	3	4	5	6	7	1	2	3	4	5	6	7
1.2 วัตถุดิบ/ชิ้นส่วน/ทรัพยากรที่ใช้ในการผลิต	1	2	3	4	5	6	7	1	2	3	4	5	6	7
1.3 ประสิทธิภาพของแรงงานไทย	1	2	3	4	5	6	7	1	2	3	4	5	6	7
1.4 จำนวนแรงงานฝีมือที่มีในประเทศไทย	1	2	3	4	5	6	7	1	2	3	4	5	6	7
1.5 ต้นทุนการผลิตนอกเหนือจากค่าแรงในไทยมีความเหมาะสม	1	2	3	4	5	6	7	1	2	3	4	5	6	7
1.6 อื่นๆ โปรดระบุ.....	1	2	3	4	5	6	7	1	2	3	4	5	6	7
2. Infrastructure ด้านโครงสร้างพื้นฐาน														
2.1 การบริการด้านการคมนาคมขนส่ง	1	2	3	4	5	6	7	1	2	3	4	5	6	7
2.2 การบริการด้านสาธารณสุข	1	2	3	4	5	6	7	1	2	3	4	5	6	7
2.3 การบริการด้านการสื่อสาร	1	2	3	4	5	6	7	1	2	3	4	5	6	7
2.4 การจัดการด้านโลจิสติกส์	1	2	3	4	5	6	7	1	2	3	4	5	6	7
2.5 ที่ตั้งทางภูมิศาสตร์ของประเทศไทยเหมาะสมกับการดำเนินธุรกิจ	1	2	3	4	5	6	7	1	2	3	4	5	6	7
2.6 อื่นๆ โปรดระบุ.....	1	2	3	4	5	6	7	1	2	3	4	5	6	7

TO BE CONTINUED.....

ปัจจัยหลักที่สนับสนุนและเป็นภัยคุกคามต่อการดำเนินธุรกิจ และการลงทุนในประเทศ Key Supporting and Treat Factors	ปัจจัยที่ส่งผลต่อการตัดสินใจลงทุน							ความพึงพอใจหลังการลงทุน						
	1 น้อยที่สุด-มากที่สุด 7							1 น้อยที่สุด-มากที่สุด 7						
3. Political & Economic Situation ด้านการเมืองและสภาพเศรษฐกิจ														
3.1 การเมืองไทยมีเสถียรภาพ	1	2	3	4	5	6	7	1	2	3	4	5	6	7
3.2 นโยบายด้านการลงทุนของภาครัฐ	1	2	3	4	5	6	7	1	2	3	4	5	6	7
3.3 เศรษฐกิจไทยมีเสถียรภาพ	1	2	3	4	5	6	7	1	2	3	4	5	6	7
3.4 ความต้องการของตลาดภายในประเทศ	1	2	3	4	5	6	7	1	2	3	4	5	6	7
3.5 การรวมตัวเป็นประชาคมเศรษฐกิจอาเซียน (AEC)	1	2	3	4	5	6	7	1	2	3	4	5	6	7
3.6 อื่นๆ โปรดระบุ.....	1	2	3	4	5	6	7	1	2	3	4	5	6	7
4. Law & Regulations ด้านกฎระเบียบ/ข้อบังคับ														
4.1 อัตราค่าจ้างแรงงานมีความเหมาะสม	1	2	3	4	5	6	7	1	2	3	4	5	6	7
4.2 กฎหมายแรงงานไทยมีความเหมาะสม	1	2	3	4	5	6	7	1	2	3	4	5	6	7
4.3 สิทธิประโยชน์ของ BOI และมาตรการสนับสนุนของภาครัฐไทย	1	2	3	4	5	6	7	1	2	3	4	5	6	7
4.4 กระบวนการทำงานของภาครัฐ	1	2	3	4	5	6	7	1	2	3	4	5	6	7
4.5 ระบบภาษีมีประสิทธิภาพ	1	2	3	4	5	6	7	1	2	3	4	5	6	7
4.6 อัตราดอกเบี้ยของไทยที่มีผลต่อการลงทุน	1	2	3	4	5	6	7	1	2	3	4	5	6	7
4.7 อื่นๆ โปรดระบุ.....	1	2	3	4	5	6	7	1	2	3	4	5	6	7

Part 3 : BOI Privilege & Satisfaction	
ส่วนที่ 3 สิทธิประโยชน์ที่ได้รับจาก BOI และระดับความพึงพอใจต่อ BOI	
C1. Have your company ever experienced in requesting or using some services from BOI?	
บริษัทของท่านได้ใช้บริการของทาง BOI หรือไม่?	
<input type="checkbox"/> Experienced in BOI's services ใช้บริการ BOI	<input type="checkbox"/> Never obtain any services from BOI ไม่ได้ใช้บริการ BOI
C2. Please rank the above investment incentives in order of importance (1 – Highest, 5 - Lowest)	
โปรดเรียงลำดับสิทธิประโยชน์ด้านการลงทุนตามความสำคัญ (1 – สำคัญมากที่สุดและ 5 – สำคัญน้อยสุด)	
1. Exemption or reduction of import duties on machinery	ยกเว้นหรือลดอากรขาเข้าสำหรับเครื่องจักร
2. Exemption or reduction of import duties on raw or essential materials	ยกเว้นหรือลดอากรขาเข้าสำหรับวัตถุดิบหรือวัสดุจำเป็นสำหรับส่วนที่ผลิตเพื่อการส่งออก
3. Corporate income tax exemptions	ยกเว้นภาษีเงินได้นิติบุคคล
4. Double deduction from taxable income of transportation, electricity and water costs	อนุญาตให้หักค่าขนส่ง ค่าไฟฟ้า และค่าประปา 2 เท่า
5. Other non- tax incentives (i.e. work permit , ownership of land)	สิทธิประโยชน์ด้านการลงทุนอื่นๆ ที่มีโชภายี (เช่น ใบอนุญาตทำงาน การมีกรรมสิทธิ์ในที่ดิน)
<p>ตามที่คณะกรรมการส่งเสริมการลงทุนได้ออก ประกาศ ที่ 2/2557 ลงวันที่ 3 ธันวาคม 2557</p> <p>เรื่อง นโยบายและหลักเกณฑ์ส่งเสริมการลงทุน เพื่อกำหนดหลักเกณฑ์การให้การส่งเสริมการลงทุน</p> <p>และการให้สิทธิประโยชน์ขึ้นใหม่ โดยมีผลใช้บังคับสำหรับโครงการที่ยื่นคำขอรับส่งเสริมตั้งแต่วันที่ 1 มกราคม 2558</p> <p>ดังนั้นบริษัทของท่านเกิดผลกระทบดังต่อไปนี้หรือไม่ให้ท่านใส่เครื่องหมาย / หน้าผลกระทบดังกล่าว</p>	
1. แนวทางการให้สิทธิประโยชน์	
1.1 เดิม-ให้สิทธิประโยชน์ตามเกณฑ์ที่ตั้งเป็นหลัก	ใหม่-ให้สิทธิประโยชน์ตามประเภทอุตสาหกรรม
1.2 เดิม-ให้สิทธิประโยชน์เพิ่มเติมจากการลงทุนเพื่อพัฒนาความสามารถในการแข่งขัน โดยให้ยกเว้นภาษีเงินได้นิติบุคคล โดยไม่กำหนดวงเงินสูงสุด	ใหม่-ปรับลดสิทธิประโยชน์จากการมีค่าใช้จ่ายเพื่อพัฒนาความสามารถในการแข่งขัน โดยให้ยกเว้นภาษีเงินได้นิติบุคคลเป็นวงเงินเท่ากับค่าใช้จ่ายในการพัฒนาฯหรือไม่ได้รับการยกเว้นภาษีเงินได้
1.3 เดิม- โรงงานในเขต 3 (พื้นที่ห่างไกลจากกรุงเทพ) จะได้รับสิทธิประโยชน์มากกว่าโรงงานในเขต 1 (กรุงเทพและปริมณฑล)	ใหม่-ปรับลดสิทธิประโยชน์ในการตั้งโรงงานในนิคมอุตสาหกรรม
2. การใช้เครื่องจักรเก่า	
2.1 เดิม- ต้องอายุไม่เกิน 10 ปี	ใหม่- แก๊วอายุเครื่องจักรเก่า เป็นไม่เกิน 5 ปี
2.2 เดิม- ให้ยกเว้นอากรขาเข้าเครื่องจักรเก่า	ใหม่- ไม่ให้ยกเว้นอากรขาเข้าเครื่องจักรเก่ายกเว้นเป็นแม่พิมพ์หรือเครื่องจักรในกิจการขนส่งทางเรือและอากาศ

3. การยกเว้นอากรขาเข้าวัตถุดิบเพื่อการผลิตส่งออก	
3.1 เดิม-	1 ปี หรือ 5 ปี ตามเกณฑ์ที่ตั้งโรงงาน
ใหม่-	แก้ไขเป็น 1 ปี ทุกเขตที่ตั้งโรงงาน (ขยายเวลาได้)
4. หลักเกณฑ์การอนุมัติโครงการ	
4.1 เดิม-	ไม่กำหนดมูลค่าเพิ่มของกิจการเกษตรกรรมและผลผลิตจากการเกษตร และกิจการอิเล็กทรอนิกส์ และชิ้นส่วน
ใหม่-	กำหนดมูลค่าเพิ่มของกิจการเกษตรกรรมและผลผลิตจากการเกษตร กิจการอิเล็กทรอนิกส์ และชิ้นส่วน และกิจการตัดโลหะ ไม่น้อยกว่าร้อยละ 10 ของรายได้
5. ขนาดการลงทุนขั้นต่ำ	
5.1 เดิม-	ไม่ต่ำกว่า 1 ล้านบาท โดยไม่รวมค่าที่ดินและทุนหมุนเวียน
ใหม่-	กิจการบริการที่ใช้ฐานความรู้เป็นปัจจัยหลักในการดำเนินธุรกิจ เช่น กิจการออกแบบ กิจการซอฟต์แวร์ กิจการวิจัยพัฒนา ให้กำหนดขนาดการลงทุนขั้นต่ำเป็นเงินเดือนบุคลากรไม่น้อยกว่า 1.5 ล้านบาทต่อปี
6. อื่นๆ	
อื่นๆ ระบุ	

Please kindly return the completed questionnaire by e-mail to siriporn@hcat.co.th or damrongjaroen@gmail.com

For more information please call number 087-6039303 Ms.Siriporn Damrongjaroen

On behalf of Student, Faculty of Logistics, Burapha University would like to Thank you for your time

and your valuable contribution

กรุณาส่งแบบสอบถามที่กรอกข้อมูลครบถ้วนแล้วมาทางอีเมลล์ siriporn@hcat.co.th หรือ damrongjaroen@gmail.com

หรือสอบถามข้อมูลเพิ่มเติมได้ที่หมายเลขโทรศัพท์ 087-6039303 นางสาวศิริพร ดำรงเจริญ

ในนามของนักศึกษา มหาวิทยาลัยบูรพา คณะ โลจิสติกส์ ขอขอบพระคุณที่ท่านได้สละเวลาอันมีค่าในการตอบแบบสอบถาม