

สำนักหอสมุด มหาวิทยาลัยบูรพา
ต.แสนสุข อ.เมือง จ.ชลบุรี 20131

รายงานผลการวิจัย
เรื่อง
การติดตามผลการปฏิบัติงาน
ของบัณฑิตศึกษาศาสตร์ระดับปริญญาตรี
ปีการศึกษา 2539

ใช้เฉพาะห้องศูนย์ข้อมูล
ภาคตะวันออก

โดย
รองศาสตราจารย์ ดร.ปิยนุช คนฉลาด

ภาควิชาหลักสูตรและการสอน
คณะศึกษาศาสตร์
มหาวิทยาลัยบูรพา

คำนำ

งานวิจัยฉบับนี้เป็นการติดตามผลการปฏิบัติงานของบัณฑิตศึกษาศาสตร์ระดับปริญญาตรี ปีการศึกษา 2539 ความสำคัญของงานวิจัยอยู่ที่ระยะเวลา เนื่องจากภาระงานสอน งานดูแลวิทยานิพนธ์ของนิสิต งานบริการชุมชน และงานอื่น ๆ ที่อาจารย์ในมหาวิทยาลัยต้องถือเป็นภาระหน้าที่ ทำให้เป็นภาระที่เกินตัว แม้จะทุ่มเทเวลาให้เพียงใดผลงานก็ออกมาล่าช้า

งานวิจัยนี้ได้ทุนสนับสนุนจากมหาวิทยาลัยบูรพา ผลงานวิจัยจะเป็นส่วนหนึ่งที่ชี้้นำการปรับปรุงหลักสูตรต่อไป หากผู้อ่านพบข้อบกพร่องส่วนใด กรุณาเสนอแนะด้วย จะขอบคุณยิ่ง

ขอขอบคุณ รศ.ดร.คุณวุฒิ คนฉลาด และลูกทั้งสอง ที่ให้กำลังใจเสมอมา ความสำเร็จของงานวิจัยนี้ ขอกราบบูชาพระคุณของบิดา-มารดา ครู-อาจารย์ และ Professor Dr.Douglas Burrton ผู้ล่วงลับ

ปิยนุช คนฉลาด

(รศ.ดร.ปิยนุช คนฉลาด)

สารบัญ

บทที่		หน้า
	บทคัดย่อภาษาไทย.....	ก
	บทคัดย่อภาษาอังกฤษ.....	ค
1	บทนำ.....	1
	ภูมิหลัง.....	1
	ความมุ่งหมายของการวิจัย.....	2
	คำถามการวิจัย.....	3
	สมมติฐาน.....	3
	ความสำคัญของการวิจัย.....	3
	ขอบเขตของการวิจัย.....	3
	นิยามศัพท์เฉพาะ.....	4
2	เอกสารและงานวิจัยที่เกี่ยวข้อง.....	6
	ความเป็นมาของคณะศึกษาศาสตร์.....	6
	หลักสูตรของคณะศึกษาศาสตร์.....	9
	การจัดกิจกรรมในมหาวิทยาลัย.....	11
	การจัดบริการในมหาวิทยาลัย.....	12
	งานวิจัยที่เกี่ยวข้อง.....	13
3	วิธีการดำเนินการวิจัย.....	17
	เครื่องมือและการสร้างเครื่องมือ.....	17
	การรวบรวมข้อมูล.....	18
	การวิเคราะห์ข้อมูล.....	18
	สถิติที่ใช้ในการวิเคราะห์ข้อมูล.....	18
4	การวิเคราะห์ข้อมูล.....	20
	สัญลักษณ์ที่ใช้ในการวิเคราะห์ข้อมูล.....	20
	การวิเคราะห์ข้อมูล.....	20
5	สรุปอภิปรายและข้อเสนอแนะ.....	27
	ความมุ่งหมายของการวิจัย.....	27
	ประชากรและกลุ่มตัวอย่าง.....	27

เครื่องมือและการสร้างเครื่องมือ.....	27
การเก็บรวบรวมข้อมูล.....	27
การวิเคราะห์ข้อมูล.....	28
สรุปผลการวิจัย.....	28
การอภิปรายผล.....	29
ข้อเสนอแนะจากการวิจัย.....	31
บรรณานุกรม.....	33
แบบสอบถามการวิจัย.....	35
ประวัติย่อของผู้วิจัย.....	40

สารบัญแผนภูมิ

แผนภูมิที่		หน้า
1	แผนภูมิการบริหารคณะศึกษาศาสตร์.....	7

สารบัญตาราง

ตารางที่	หน้า
1	จำนวนนิสิตคณะศึกษาศาสตร์..... 8
2	วิเคราะห์ระดับความเหมาะสมของหลักสูตร การเรียนการสอน การจัดกิจกรรม การบริการ และประโยชน์ที่นำไปใช้ ตามความคิดเห็นของบัณฑิตสาขาวิชาวิทยาศาสตร์และสังคมศาสตร์ จำแนกตามเพศ..... 21
3	วิเคราะห์ระดับความเหมาะสมของหลักสูตร การเรียนการสอน การจัดกิจกรรม การบริการและประโยชน์การนำไปใช้ ตามความคิดเห็นของบัณฑิตสาขาวิชาวิทยาศาสตร์ จำแนกตามเพศ..... 21
4	วิเคราะห์ระดับความเหมาะสมของหลักสูตร การเรียนการสอน การจัดกิจกรรม การบริการและประโยชน์การนำไปใช้ ตามความคิดเห็นของบัณฑิตสาขาวิชาสังคมศาสตร์ จำแนกตามเพศ..... 22
5	วิเคราะห์ระดับความเหมาะสมของหลักสูตร การเรียนการสอน การจัดกิจกรรม การบริการ และประโยชน์การนำไปใช้ ตามความคิดเห็นของบัณฑิตจำแนกตามสาขาวิชาวิทยาศาสตร์และสังคมศาสตร์..... 22
6	วิเคราะห์เปรียบเทียบความคิดเห็นของบัณฑิตเกี่ยวกับความเหมาะสมของหลักสูตร การเรียนการสอน การจัดกิจกรรม การบริการ และประโยชน์การนำไปใช้ ระหว่างบัณฑิตชายและบัณฑิตหญิง..... 23
7	วิเคราะห์เปรียบเทียบความคิดเห็นของบัณฑิตสาขาวิชาวิทยาศาสตร์เกี่ยวกับความเหมาะสมของหลักสูตร การเรียนการสอน การจัดกิจกรรม การบริการ และประโยชน์การนำไปใช้ ระหว่างบัณฑิตชายและบัณฑิตหญิง..... 23
8	วิเคราะห์เปรียบเทียบความคิดเห็นของบัณฑิตสาขาวิชาสังคมศาสตร์เกี่ยวกับความเหมาะสมของหลักสูตร การเรียนการสอน การจัดกิจกรรม การบริการ และประโยชน์การนำไปใช้ ระหว่างบัณฑิตชายและบัณฑิตหญิง..... 24
9	วิเคราะห์เปรียบเทียบความคิดเห็นของบัณฑิต ระหว่างสาขาวิชาวิทยาศาสตร์และสังคมศาสตร์ เกี่ยวกับความเหมาะสมของหลักสูตร การเรียนการสอน การจัดกิจกรรม การบริการ และประโยชน์การนำไปใช้..... 24

บทคัดย่อ

จุดมุ่งหมายของการวิจัยเพื่อติดตามผลการปฏิบัติงานของบัณฑิตศึกษาศาสตร์ระดับปริญญาตรีจากมหาวิทยาลัยบูรพา ประจำปีการศึกษา 2539 โดยสำรวจความคิดเห็นเกี่ยวกับหลักสูตร การเรียนการสอน การจัดกิจกรรม การบริการของคณะ/มหาวิทยาลัย ประโยชน์การนำไปใช้และเพื่อเปรียบเทียบความคิดเห็นของบัณฑิตโดยจำแนกตามเพศ สาขาวิชา และเสนอข้อคิดเห็นในการปรับปรุงแก้ไข

กลุ่มตัวอย่างได้แก่บัณฑิตศึกษาศาสตร์ผู้สำเร็จการศึกษาในปีการศึกษา 2539 จำนวน 201 คน เครื่องมือที่ใช้ในการวิจัยได้แก่แบบสอบถามชนิดมาตราส่วนประมาณค่า 5 ระดับซึ่งผู้วิจัยสร้างขึ้นเอง สถิติในการวิเคราะห์ข้อมูลได้แก่ คะแนนเฉลี่ย ความเบี่ยงเบนมาตรฐานและการทดสอบค่าที (t-test)

ผลการวิจัยปรากฏดังต่อไปนี้ .

1. ความคิดเห็นของบัณฑิตสาขาวิทยาศาสตร์และสังคมศาสตร์ ทั้งเพศชายและเพศหญิงเห็นว่าหลักสูตร การเรียนการสอน การจัดกิจกรรม การบริการ และประโยชน์การนำไปใช้มีความเหมาะสมอยู่ในระดับปานกลางทุกด้าน
2. ความคิดเห็นของบัณฑิตสาขาวิทยาศาสตร์ทั้งเพศชายและเพศหญิงใน 4 ด้านมีความเหมาะสมอยู่ในระดับปานกลาง ยกเว้น เพศชายเห็นว่า ด้านประโยชน์การนำไปใช้มีความเหมาะสมอยู่ในระดับมาก
3. ความคิดเห็นของบัณฑิตสาขาสังคมศาสตร์ทั้งเพศชายและเพศหญิงในด้านประโยชน์การนำไปใช้ มีความเหมาะสมอยู่ในระดับมาก ส่วนด้านอื่น ๆ มีความเหมาะสมอยู่ในระดับปานกลาง
4. ความคิดเห็นของบัณฑิตสาขาวิทยาศาสตร์และสังคมศาสตร์ใน 4 ด้านมีความเหมาะสมอยู่ในระดับปานกลาง ยกเว้นบัณฑิตสาขาสังคมศาสตร์เห็นว่า ด้านประโยชน์การนำไปใช้มีความเหมาะสมอยู่ในระดับมาก
5. ความคิดเห็นของบัณฑิตสาขาวิทยาศาสตร์ทั้งเพศชายและเพศหญิง แตกต่างกันในด้านประโยชน์การนำไปใช้ ส่วนด้านอื่น ๆ มีความคิดเห็นไม่แตกต่างกัน
6. ความคิดเห็นของบัณฑิตสาขาสังคมศาสตร์ทั้งเพศชายและเพศหญิง แตกต่างกันในด้านการจัดกิจกรรมส่วนด้านอื่น ๆ มีความคิดเห็นไม่แตกต่างกัน

7. ความคิดเห็นของบัณฑิตระหว่างสาขาวิทยาศาสตร์และสังคมศาสตร์ในด้านหลักสูตร การจัดการเรียนการสอน การจัดกิจกรรม และประโยชน์การนำไปใช้แตกต่างกัน ส่วนด้านบริการ มีความคิดเห็นไม่แตกต่างกัน

ข้อเสนอแนะของบัณฑิตเกี่ยวกับการปรับปรุงแก้ไขคือ ให้คณะหรือมหาวิทยาลัยปรับปรุง หลักสูตรการเรียนการสอนให้สอดคล้องกับสภาพปัจจุบันที่เปลี่ยนแปลง เช่น เพิ่มวิชาคอมพิวเตอร์ ภาษาอังกฤษ ตลอดจนวิชาเลือกให้มากขึ้น การจัดกิจกรรมควรมีหลากหลายและส่งเสริมให้อาจารย์และนิสิตเห็นความสำคัญ ในการเข้าร่วมกิจกรรมมากขึ้น ควรปรับปรุงการจัดบริการอาหารให้ถูกสุขลักษณะ สอดส่องดูแลความปลอดภัยในหอพักและตามจุดอื่น ๆ ภายในมหาวิทยาลัย

ABSTRACT

The purposes of this research were to follow up studies of educational graduates at undergraduate level in the academic year 1996 by the survey of their opinions towards the curriculum and instruction, organizing activities, services, and applications to job performance. Comparison on their perceptions classified by sex and field of studies and recommendations were also investigated.

The sample comprised of 201 educational graduates of sciences and social sciences. A five-level rating scale questionnaire constructed by the researcher was the instrument for collecting the data. Mean, standard deviation, and t-test were statistical devices for analyzing the data .

The findings were as follows:

1. The male and female science and social science graduates' perceptions towards curriculum and instruction, organizing activities, services, and implications to job performance were rated at a moderate level.
2. The male and female sciences graduates' perceptions towards three aspects of curriculum and instruction , organizing activities, and services were rated at a moderate level except the male's perceptions towards the implications to job performance were rated at a high level.
3. The social sciences male and female graduates' perceptions towards the aspect of the applications to job performance were rated at a high level; but the other aspects were rated at a moderate level.
4. The sciences and social sciences graduates' perceptions towards curriculum and instruction, organizing activities, and services were rated at a moderate level; except the social sciences graduates found that the applications to job performance was rated at a high level.
5. The perceptions between male and female graduates towards the applications to job performance were different ; but the other aspects were indifferent.
6. The perceptions between male and female social sciences graduates towards the services were different; but the other aspects were indifferent.
7. The perceptions between sciences and social sciences graduates towards the curriculum and instruction, organizing activities , and applications to job performance were different except the services were found indifferent.

The recommendations for the Faculty of Education and the university were to revise the curriculum and instruction to match the technological changes; such as computer, English, and more electives. Organizing interesting activities should be performed in order to motivate faculties and students to participate in.

บทที่ 1

บทนำ

ภูมิหลัง

การพัฒนาทรัพยากรมนุษย์เป็นหัวใจของการพัฒนาประเทศ ในยุคปัจจุบันโดยเฉพาะ แผนพัฒนาเศรษฐกิจและสังคมแห่งชาติระยะที่ 8 (2540-2544) ได้เน้นการพัฒนาทรัพยากรมนุษย์ ทุกระดับเพื่อให้ประชากรของประเทศมีคุณภาพ และทันต่อการเปลี่ยนแปลงเทคโนโลยีในยุค ข่าวสารข้อมูล ฉะนั้นการพัฒนาทรัพยากรมนุษย์ จึงเป็นหัวใจและเป็นภาระหน้าที่หลักของ สถาบันการศึกษาที่จะต้องดำเนินการอย่างต่อเนื่องและสม่ำเสมอ ทั้งนี้เพื่อจุดมุ่งหมาย 3 ประการ คือ มุ่งเพิ่มพูนความรู้ ทักษะ และเจตคติ โดยมีเป้าหมายในการเปลี่ยนแปลงพฤติกรรมด้านความคิด ความรู้สึก และการกระทำหรือการปฏิบัติ คณะศึกษาศาสตร์ มหาวิทยาลัยบูรพาเป็นคณะแรกที่ จัดตั้งขึ้นพร้อมกับวิทยาลัยวิชาการศึกษาในปี พ.ศ.2498 มีภารกิจที่สำคัญในการผลิตบัณฑิตทางการศึกษา ต่อมาได้เปลี่ยนฐานะเป็นมหาวิทยาลัยศรีนครินทรวิโรฒ บางแสน ในปี พ.ศ. 2517 และ มหาวิทยาลัยบูรพาในปี พ.ศ. 2533 ตามลำดับ คณะศึกษาศาสตร์ก็ยังมี ภาระในการผลิตบัณฑิตทางการศึกษาอย่างต่อเนื่องโดยการพัฒนาลำดับหลักสูตรหลายสาขาทั้งในระดับปริญญาตรี ปริญญาโท และปริญญาเอก นอกจากนั้นยังผลิตบัณฑิตสาขาวิทยาศาสตร์การกีฬาและการออกกำลังกายทั้ง ปริญญาตรี ปริญญาโทและปริญญาเอก เช่นเดียวกัน ปัจจุบันคณะศึกษาศาสตร์มีวัตถุประสงค์ ดังต่อไปนี้ (คณะศึกษาศาสตร์. 2536 : 6)

1. มุ่งผลิตบัณฑิตให้มีคุณสมบัติ 3 ประการ คือ
 - 1.1 เป็นนักวิชาการที่ดี
 - 1.2 เป็นครูที่ดี
 - 1.3 เป็นคนดี
2. มุ่งผลิตบัณฑิตในหลักสูตรปริญญาตรีการศึกษาบัณฑิต (กศ.บ.)และวิทยาศาสตร์บัณฑิต (วท.บ.) และปริญญาโท การศึกษามหาบัณฑิต (กศ.ม.) และวิทยาศาสตร์มหาบัณฑิต (วท.ม.)
3. มุ่งผลิตงานวิจัย งานบริการวิชาการแก่สังคมและทำนุบำรุงศิลปและวัฒนธรรม

4. มุ่งพัฒนาคณะศึกษาศาสตร์ให้มีความเป็นเอกลักษณ์และความเป็นเลิศทางวิชาการ

5. ปรับปรุงระบบบริหารให้มีประสิทธิภาพและความคล่องตัวในการปฏิบัติงาน

ตลอดระยะเวลา 42 ปี ได้ผลิตบัณฑิตทางการศึกษาออกไปรับใช้สังคมจำนวนถึง 10,659 คน (งานทะเบียนและสถิติ. 2539) นิสิตที่สำเร็จการศึกษาออกไปประกอบอาชีพส่วนใหญ่คือครู และอีกส่วนหนึ่งประกอบอาชีพในหน่วยงานเอกชน

หลักสูตรของคณะศึกษาศาสตร์ได้มีการเปลี่ยนแปลงมาหลายครั้งโดยเฉพาะมีการเปลี่ยนแปลงรายวิชา ส่วนโครงสร้างไม่ค่อยมีการเปลี่ยนแปลงมากนัก เพราะยึดโครงสร้างของทบวงมหาวิทยาลัยเป็นหลัก โดยเฉพาะหลักสูตรปี พ.ศ. 2535 กับหลักสูตรฉบับ พ.ศ.2538 ซึ่งใช้อยู่ในปัจจุบันเมื่อเปรียบเทียบกันแล้วจะเห็นว่าแตกต่างกันในรายวิชาเท่านั้น การพัฒนาหลักสูตรที่เป็นระบบประการหนึ่ง ควรจะได้ข้อมูลจากการสำรวจปัญหา หรือทำการวิจัยจากกลุ่มผู้ที่เกี่ยวข้อง เช่น นิสิตผู้สำเร็จการศึกษา นักการศึกษาหรือชุมชน เป็นต้น

ตลอดระยะเวลาที่ผ่านมา การทำวิจัยเรื่องการติดตาม ประเมินผลการปฏิบัติงานของบัณฑิตที่สำเร็จการศึกษาไม่ค่อยได้รับความสนใจมากนัก และไม่พบงานวิจัยที่ทำกันอย่างเป็นระบบ ส่วนมากได้ทำการวิจัยเกี่ยวกับการสำรวจภาวะการมีงานทำของบัณฑิตในมหาวิทยาลัยของรัฐ ในการวิจัยครั้งนี้ เป็นการเน้นการประเมินกระบวนการ (process evaluation) และประเมินผลผลิต (product evaluation) โดยให้บัณฑิตแสดงความคิดเห็นเกี่ยวกับหลักสูตร การเรียนการสอน การจัดกิจกรรม การบริการ และประโยชน์การนำไปใช้ ทั้งนี้เพื่อนำผลการวิจัยไปใช้เพื่อพัฒนาหรือปรับปรุงแก้ไขสิ่งที่ยังขาดหรือบกพร่องต่อไป

ความมุ่งหมายของการวิจัย

1. เพื่อติดตามผลการปฏิบัติงานของบัณฑิตศึกษาศาสตร์ระดับปริญญาตรี ปีการศึกษา 2539 ในเรื่องต่อไปนี้

- 1.1 ความเหมาะสมของหลักสูตร การเรียนการสอน
- 1.2 ความเหมาะสมของการจัดกิจกรรมของคณะ/มหาวิทยาลัย
- 1.3 ความเหมาะสมของการจัดบริการของคณะ/มหาวิทยาลัย
- 1.4 ความเหมาะสมของประโยชน์ที่นำไปใช้

2. เพื่อเปรียบเทียบความคิดเห็นของบัณฑิตต่อกิจกรรม 4 ด้าน โดยจำแนกตามเพศ และสาขาวิชา

3. เพื่อศึกษาข้อเสนอแนะจากบัณฑิตเพื่อนำไปปรับปรุงกิจกรรมทั้ง 4 ด้านให้ดีขึ้น

คำถามการวิจัย

1. ความเหมาะสมของหลักสูตร การเรียนการสอน การจัดกิจกรรม การจัดบริการของคณะ/มหาวิทยาลัย และประโยชน์ที่ได้รับจากการศึกษาอยู่ในระดับใด

2. ความคิดเห็นของบัณฑิตเกี่ยวกับหลักสูตร การเรียนการสอน การจัดกิจกรรม การจัดบริการของคณะ/มหาวิทยาลัยและประโยชน์ที่ได้รับจากการศึกษา จำแนกตามเพศและสาขาวิชาแตกต่างกันหรือไม่

3. ข้อเสนอแนะจากบัณฑิตในการปรับปรุงแก้ไขมีอะไรบ้าง

สมมติฐาน

1. บัณฑิตชายและหญิงมีความคิดเห็นต่อหลักสูตรการเรียนการสอน การจัดกิจกรรม การจัดบริการและประโยชน์ที่ได้รับจากการศึกษาแตกต่างกัน

2. บัณฑิตสาขาวิชาวิทยาศาสตร์และสังคมศาสตร์มีความคิดเห็นต่อหลักสูตรการเรียนการสอน การจัดกิจกรรม การจัดบริการและประโยชน์ที่ได้รับจากการศึกษาแตกต่างกัน

ความสำคัญของการวิจัย

การวิจัยครั้งนี้เป็นประโยชน์ในการปรับปรุงและการพัฒนาหลักสูตร การเรียนการสอน ตลอดจนเป็นแนวทางในการจัดกิจกรรม การจัดบริการของคณะ/มหาวิทยาลัย

ขอบเขตของการวิจัย

1. ขอบเขตของเนื้อหา เป็นการวิจัยเกี่ยวกับการติดตามผลการปฏิบัติงานของบัณฑิตศึกษาศาสตร์ ระดับปริญญาตรี ประจำปีการศึกษา 2539 จากมหาวิทยาลัยบูรพา ในด้านต่อไปนี้

- 1.1 ความเหมาะสมของหลักสูตร การเรียนการสอน
- 1.2 ความเหมาะสมในการจัดกิจกรรมของคณะ/มหาวิทยาลัย
- 1.3 ความเหมาะสมในการจัดบริการของคณะ/มหาวิทยาลัย
- 1.4 ความเหมาะสมของประโยชน์ที่ได้รับจากการศึกษา

2. ประชากรและกลุ่มตัวอย่าง

ประชากรได้แก่นิสิตผู้สำเร็จการศึกษาระดับปริญญาตรีจากคณะศึกษาศาสตร์ ปีการศึกษา 2539 จำนวน 209 คน

กลุ่มตัวอย่าง ได้แก่นิสิตผู้สำเร็จการศึกษาระดับปริญญาตรี จำนวน 201 คนโดยอาศัย ตารางสุ่มตัวอย่างของ เครจซีและมอร์แกน (Krejcie and Morgan. 1970:607-610)

ตัวแปรในการวิจัย

ตัวแปรต้น ได้แก่ เพศและสาขาวิชา

ตัวแปรตาม ได้แก่ การติดตามผลการปฏิบัติงานของบัณฑิตศึกษาศาสตร์ ระดับปริญญาตรี ประจำปีการศึกษา 2539 จากมหาวิทยาลัยบูรพา ใน 4 ด้านดังต่อไปนี้

1. หลักสูตร การเรียนการสอน
2. การจัดกิจกรรมของคณะ/มหาวิทยาลัย
3. การจัดบริการของคณะ/มหาวิทยาลัย
4. ประโยชน์ที่ได้รับสำหรับประกอบอาชีพ

นิยามศัพท์เฉพาะ

1. การติดตามผล หมายถึงการสอบถามความคิดเห็นของบัณฑิตศึกษาศาสตร์ผู้สำเร็จการศึกษาระดับปริญญาตรี ประจำปีการศึกษา 2539 เกี่ยวกับความรู้ประสบการณ์ที่ได้รับระหว่างที่ศึกษาอยู่ในมหาวิทยาลัยบูรพาในด้านต่อไปนี้

1.1 หลักสูตรการเรียนการสอน หมายถึงรายวิชา กิจกรรมการเรียนการสอนการใช้สื่อการสอน การวัดผลและการประเมินผลซึ่งกำหนดไว้ในหลักสูตรการศึกษาศาสตรบัณฑิต

1.2 การจัดกิจกรรม หมายถึงกิจกรรมทางวิชาการ นันทนาการ สังคม ซึ่งคณะศึกษาศาสตร์ หรือมหาวิทยาลัยรวมถึงนิสิตเป็นผู้จัดเองทั้งในและนอกมหาวิทยาลัย

1.3 การบริการ หมายถึงบริการที่คณะหรือมหาวิทยาลัยเป็นผู้จัดขึ้นเพื่อส่งเสริมทางด้านวิชาการ สังคม ส่วนตัว เช่น บริการให้คำปรึกษา บริการอาหารกลางวัน บริการสุขภาพ บริการหอพัก ไปรษณีย์ เป็นต้น

1.4 ประโยชน์ที่ได้รับสำหรับประกอบอาชีพ หมายถึงการนำความรู้ ทักษะและประสบการณ์ ในมหาวิทยาลัยไปใช้ให้เกิดประโยชน์ต่อหน้าที่การงาน

2. เพศ หมายถึงเพศชายและเพศหญิง

3. สาขาวิชา หมายถึงวิชาที่เปิดสอนในคณะศึกษาศาสตร์ แบ่งออกเป็น ๒ สาขาวิชา ได้แก่ สาขาวิทยาศาสตร์และสาขาสังคมศาสตร์

3.1 สาขาวิทยาศาสตร์ หมายถึงสาขาวิชาในหลักสูตรการศึกษาระดับบัณฑิต วิชาเอก วิทยาศาสตร์-คณิตศาสตร์ วิทยาศาสตร์-เคมี วิทยาศาสตร์-ชีววิทยา วิทยาศาสตร์-ฟิสิกส์ วิทยาศาสตร์การออกกำลังกายและการกีฬา

3.2 สาขาวิชาสังคมศาสตร์หมายถึงสาขาวิชาในหลักสูตรการศึกษาระดับบัณฑิตวิชาเอก การประถมศึกษา เทคโนโลยีทางการศึกษา บรรณารักษศาสตร์ ภาษาไทย ภาษาอังกฤษและ สังคมศึกษา

บทที่ 2

เอกสารและงานวิจัยที่เกี่ยวข้อง

การนำเสนอเอกสารและงานวิจัยที่เกี่ยวข้อง ผู้วิจัยได้ดำเนินการตามหัวข้อต่อไปนี้

1. ความเป็นมาของคณะศึกษาศาสตร์
2. หลักสูตรการศึกษาระดับบัณฑิตและวิทยาศาสตร์บัณฑิต พ.ศ. 2533
3. การจัดกิจกรรมในมหาวิทยาลัย
4. การจัดบริการในมหาวิทยาลัย
5. งานวิจัยที่เกี่ยวข้อง

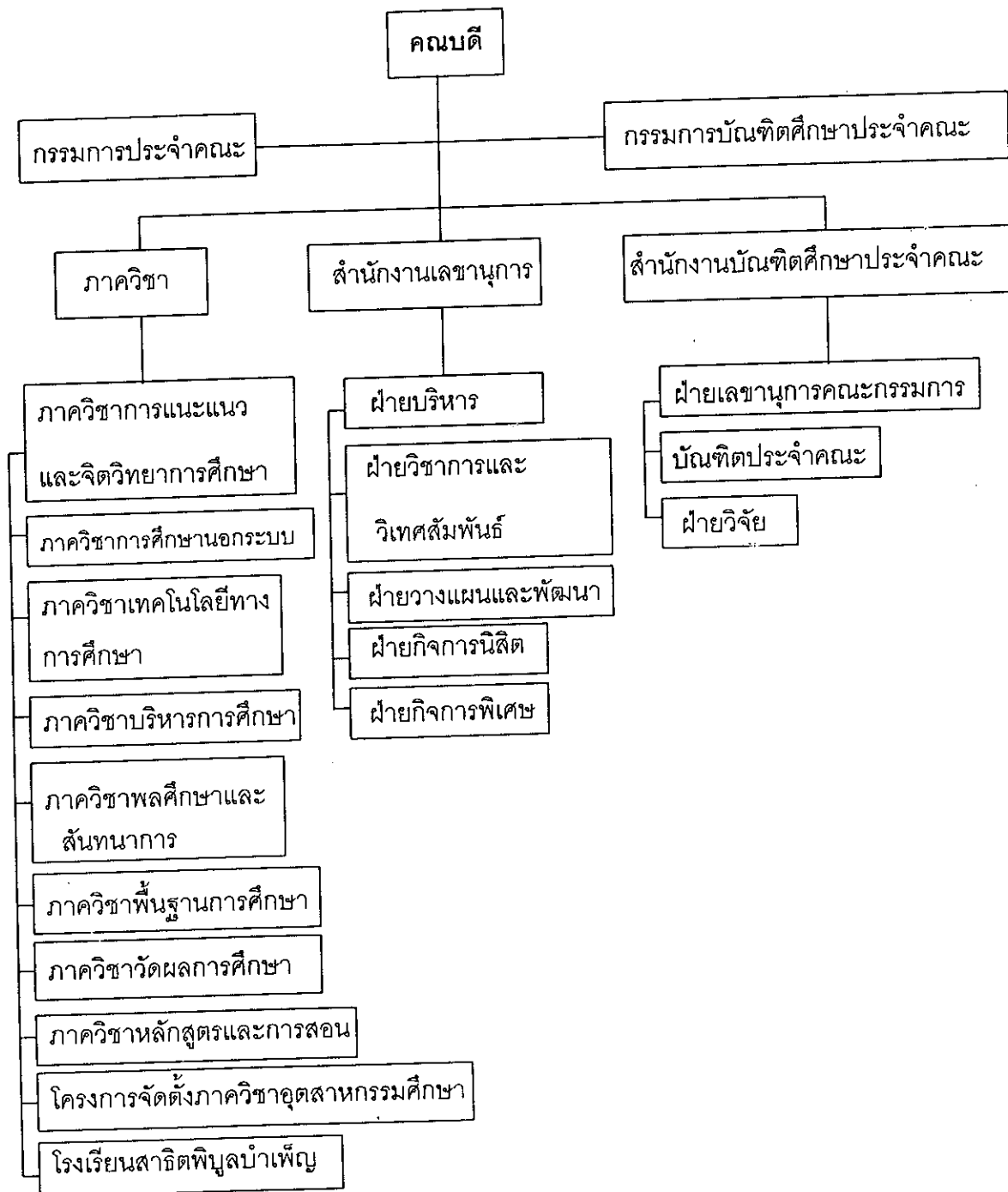
ความเป็นมาของคณะศึกษาศาสตร์

คณะศึกษาศาสตร์ มหาวิทยาลัยบูรพา เป็นคณะแรกที่ถือกำเนิดพร้อมกับการจัดตั้งวิทยาลัยวิชาการศึกษาบางแสน ในปี พ.ศ. 2498 ในสมัยแรกเรียกว่าคณะวิชาการศึกษา ต่อมาในปี พ.ศ. 2517 วิทยาลัยวิชาการศึกษาในฐานะเป็นมหาวิทยาลัยศรีนครินทรวิโรฒ วิทยาเขตบางแสน ในปี พ.ศ. 2533 ได้แยกตัวเป็นมหาวิทยาลัยเอกเทศและได้เปลี่ยนชื่อเป็น มหาวิทยาลัยบูรพา คณะศึกษาศาสตร์แบ่งส่วนราชการออกเป็นสำนักงาน ภาควิชาและโรงเรียน ดังต่อไปนี้

- สำนักงานเลขานุการคณะ
- ภาควิชาแนะแนวและจิตวิทยาการศึกษา
- ภาควิชาการศึกษานอกระบบ
- ภาควิชาเทคโนโลยีทางการศึกษา
- ภาควิชาบริหารการศึกษา
- ภาควิชาพลศึกษาและสันทนาการ
- ภาควิชาพื้นฐานการศึกษา
- ภาควิชาหลักสูตรและการสอน
- ภาควิชาวิจัยและวัดผลการศึกษา
- ภาควิชาอุตสาหกรรมศึกษา
- โรงเรียนสาธิต พิบูลบำเพ็ญ

ดังรายละเอียดในแผนภูมิต่อไปนี้

แผนภูมิการบริหารคณะศึกษาศาสตร์



ปณิธานของคณะศึกษาศาสตร์เพื่อผลิตบัณฑิตให้เป็นผู้มีความรู้ดี มีคุณธรรม นำสังคม โดยธำรงรักษาไว้ซึ่งมาตรฐานวิชาชีพ มุ่งบุกเบิกความรู้และความคิดใหม่ ๆ ทางการศึกษาเพื่อพัฒนาวิชาชีพให้มีความก้าวหน้า สอดคล้องกับการพัฒนาเศรษฐกิจและสังคม

ปัจจุบันคณะศึกษาศาสตร์ผลิตบัณฑิตระดับปริญญาตรี ตามหลักสูตรการศึกษามัธยมศึกษา (กศ.บ.) จำนวน 10 สาขา และหลักสูตรวิทยาศาสตรบัณฑิต (วท.บ.) จำนวน 1 สาขา มีนิสิตรวม 1,053 คน ดังแสดงในตารางต่อไปนี้

ตาราง 1 จำนวนนิสิตคณะศึกษาศาสตร์

วิชาเอก/หลักสูตร กศ.บ.	ชั้นปีที่ 1	ชั้นปีที่ 2	ชั้นปีที่ 3	ชั้นปีที่ 4	รวม
การประถมศึกษา	28	12	18	31	89
เทคโนโลยีทางการศึกษา	36	33	42	37	148
บรรณารักษศาสตร์	-	39	-	-	39
ภาษาไทย	23	-	20	45	88
สังคมศึกษา	18	-	5	14	37
ภาษาอังกฤษ	25	14	16	23	78
ศึกษาศาสตร์(สายศิลป์)	-	39	-	-	39
ศึกษาศาสตร์(สายวิทย์)	49	59	-	-	108
วิทย์-คณิตศาสตร์	-	-	32	23	55
วิทย์-เคมี	-	-	15	13	28
วิทย์-ชีววิทยา	-	-	22	16	38
วิทย์-ฟิสิกส์	-	-	15	7	22
วิทย์-คณิต (ร.พ.ค.)	53	66	17	-	136

ตาราง 1 จำนวนนิสิตคณะศึกษาศาสตร์ (ต่อ)

วิชาเอก/หลักสูตร กศ.บ.	ชั้นปีที่ 1	ชั้นปีที่ 2	ชั้นปีที่ 3	ชั้นปีที่ 4	รวม
รวม	250	223	225	209	907
หลักสูตร วท.บ. พลศึกษา	44	35	25	42	146
รวมทั้งหมด	294	258	250	251	1,053

ข้อมูลวันที่ 9 เมษายน 2540 (คณะศึกษาศาสตร์ มหาวิทยาลัยบูรพา 2540. 11)

นอกจากรับผิดชอบในการผลิตบัณฑิตระดับปริญญาตรีแล้ว คณะยังรับผิดชอบในการผลิตบัณฑิตระดับปริญญาโท การศึกษามหาบัณฑิต (กศ.ม.) สาขาวิชาการประถมศึกษา การบริหาร การศึกษา จิตวิทยาการศึกษา การศึกษานอกระบบ เทคโนโลยีทางการศึกษา วิทยาศาสตร์ศึกษา ชีววิทยา และวิทยาศาสตร์มหาบัณฑิต (วท.ม.) สาขาวิชา จิตวิทยาการปรึกษาและวิทยาศาสตร์ การออกกำลังกายและการกีฬา

หลักสูตรของคณะศึกษาศาสตร์

คณะศึกษาศาสตร์จัดการเรียนการสอนในระดับปริญญาตรี 2 หลักสูตรได้แก่หลักสูตรการศึกษามหาบัณฑิต (กศ.บ.) และหลักสูตรวิทยาศาสตรบัณฑิต (วท.บ.) ตามโครงสร้างของหลักสูตรดังต่อไปนี้ (คณะศึกษาศาสตร์ 2536. 5-6)

หลักสูตรการศึกษามหาบัณฑิต หลักสูตร 4 ปี จำนวนหน่วยกิตตลอดหลักสูตร 140 หน่วยกิต แยกเป็น 3 หมวด ดังนี้

ก. หมวดศึกษาทั่วไป ไม่น้อยกว่า 30 หน่วยกิต ประกอบด้วย

- | | |
|--------------------------------------|--------------|
| 1. กลุ่มวิชาภาษา | 10 หน่วยกิต |
| 2. กลุ่มวิชามนุษยศาสตร์ | 6 หน่วยกิต |
| 3. กลุ่มวิชาสังคมศาสตร์ | 6 หน่วยกิต |
| 4. กลุ่มวิชาวิทยาศาสตร์และคณิตศาสตร์ | 4-6 หน่วยกิต |
| 5. กลุ่มวิชาพลศึกษา | 4 หน่วยกิต |

ข. หมวดวิชาเฉพาะ ไม่น้อยกว่า 100 หน่วยกิต

1. วิชาชีพครู รวม 45 หน่วยกิต ประกอบด้วย

1.1 วิชาชีพครูบังคับ 35 หน่วยกิต

1.2 วิชาชีพครูเลือก ไม่น้อยกว่า 10 หน่วยกิต

2. วิชาเอก มี 2 ลักษณะ คือ

2.1 วิชาเอกมีวิชาโท ไม่น้อยกว่า 44 หน่วยกิต

2.2 วิชาเอกไม่มีวิชาโท ไม่น้อยกว่า 55 หน่วยกิต

2.3 วิชาโท ไม่น้อยกว่า 18 หน่วยกิต

ค. วิชาเลือกเสรี ไม่น้อยกว่า 3 หน่วยกิต

แต่ละสาขาวิชาเมื่อรวมจำนวนหน่วยกิตในหมวดวิชาศึกษาทั่วไปและหมวดวิชาเฉพาะแล้ว ให้เลือกวิชาเสรีอีกอย่างน้อย 3 หน่วยกิต ในกรณีที่รวมหน่วยกิตทั้ง 3 หมวดแล้ว ยังไม่ได้ 140 หน่วยกิต ให้เลือกเรียนรายวิชาต่าง ๆ เพิ่มเติมให้ได้หน่วยกิตรวมตลอดหลักสูตรไม่น้อยกว่า 140 หน่วยกิต

หลักสูตรวิทยาศาสตรบัณฑิต(วท.บ.) สาขาพลศึกษา หลักสูตร 4 ปี จำนวนหน่วยกิตรวมตลอดหลักสูตร 140 หน่วยกิต โดยมีโครงสร้างของหลักสูตร ดังนี้

ก. หมวดการศึกษาทั่วไป 38 หน่วยกิต

ข. หมวดวิชาพื้นฐานเฉพาะด้าน 23 หน่วยกิต

ค. หมวดวิชาเอก 71 - 72 หน่วยกิต

ง. หมวดวิชาเลือกเสรี ไม่น้อยกว่า 7 - 8 หน่วยกิต

สำหรับหลักสูตรการศึกษาบัณฑิต (กศ.บ.) ที่มีวิชาโท กำหนดให้เรียนไม่น้อยกว่า 18 หน่วยกิต นั้น มีวิชาโทดังต่อไปนี้

1. การบริหารการศึกษา
2. การศึกษานอกระบบสาขาการศึกษาผู้ใหญ่
3. การวัดผลการศึกษา
4. จิตวิทยาการแนะแนว
5. ภาษาไทย
6. วาทกรรม
7. ภาษาอังกฤษ
8. บรรณารักษศาสตร์

การจัดกิจกรรมในมหาวิทยาลัย

หน้าที่หลักของมหาวิทยาลัย นอกจากการจัดการเรียนการสอน การวิจัย การส่งเสริมศิลปวัฒนธรรมและการจัดบริการวิชาการแก่สังคมแล้ว ยังมีบทบาทหน้าที่ภายในคือการจัดและส่งเสริมด้านกิจกรรมต่าง ๆ สำหรับนิสิต เพื่อเพิ่มพูนความรู้และทักษะให้แก่นิสิต เป็นการสนับสนุนการเรียนการสอนซึ่งเรียกว่ากิจกรรมเสริมหลักสูตร การจัดกิจกรรมภายในมหาวิทยาลัยอาจจัดได้ในระดับคณะหรือจัดในนามส่วนรวมโดยองค์การนิสิตเป็นผู้แทนของนิสิตทุกคนก็ได้ งานกิจกรรมนิสิตรับผิดชอบในการจัดกิจกรรมทำหน้าที่ดูแลเสนออนุมัติโครงการต่าง ๆ ควบคุมกิจกรรมให้เป็นไปตามโครงการที่ได้รับการจัดสรรงบประมาณ ตลอดจนติดต่อประสานงานกับหน่วยงานภายนอกเกี่ยวกับกิจการนิสิต (กองกิจการนิสิต.2540:15)

การจัดกิจกรรมของคณะหรือของมหาวิทยาลัยจัดในรูปของคณะกรรมการ โดยแต่ละคณะมีกิจการนิสิตภายในคณะของตน ส่วนกิจกรรมรวมเป็นขององค์การนิสิต กิจกรรมดังกล่าวส่วนมากจะเป็นกิจกรรมของชมรมต่าง ๆ เช่น

1. ชมรมทางวิชาการ ได้แก่ ชมรมภาษาอังกฤษ ชมรมวิทยาศาสตร์ ชมรมอนุรักษ์

สิ่งแวดล้อม

2. ชมรมทางศาสนา เช่น ชมรมพุทธศาสน์
3. ชมรมทางกีฬา เช่น ชมรมฟุตบอล ชมรมบาสเกตบอล ชมรมเชกปีดระกร้อ
ชมรมว่ายน้ำ
4. ชมรมทางดนตรี เช่น ชมรมดนตรีไทย ชมรมดนตรีสากล
5. ชมรมทางสังคม เช่น ชมรมพัฒนาชนบท ชมรมอาสาพัฒนา

การจัดบริการในมหาวิทยาลัย

การจัดบริการในมหาวิทยาลัยอาจจัดได้ทั้งในแต่ละคณะ และ/หรือจัดในรูปบริการของมหาวิทยาลัย โดยงานบริการและสวัสดิการ สังกัดกองกิจการนิสิตเป็นผู้ดูแลให้เป็นไปตามระเบียบข้อบังคับของกิจการนิสิตมหาวิทยาลัยบูรพา (กองกิจการนิสิต. 2540. 15) โดยมีหน้าที่ควบคุมดูแลสวัสดิการในการบริการด้านหอพัก ไปรษณีย์และโทรเลข อาหารและร้านค้า สุขภาพอนามัย บริการตรวจรักษาโรค บริการการรักษาดินแดน เป็นต้น

นอกจากงานบริการและสวัสดิการดังกล่าว มหาวิทยาลัยยังจัดให้มีงานแนะแนวและจัดหางานสำหรับนิสิตอีกด้วย โดยทำหน้าที่ให้คำปรึกษาแนะแนวการศึกษาต่อ และการประกอบอาชีพ ให้บริการทดสอบความถนัดและความสามารถ ทดสอบบุคลิกภาพ บริการทุนการศึกษา ทุนกู้ยืมงานแนะแนวและการจัดหางาน งานบริการมีขอบข่ายงานดังต่อไปนี้

1. การบริการให้คำปรึกษา ด้านการศึกษา ส่วนตัวและอาชีพโดยจัดเป็นรายบุคคลหรือเป็นกลุ่ม เช่น การพัฒนาบุคลิกภาพ การฝึกพฤติกรรมการแสดงออก จัดโครงการเพื่อนช่วยเพื่อน การสร้างมนุษยสัมพันธ์
2. บริการทดสอบเชิงจิตวิทยา เพื่อให้นิสิตสามารถช่วยตนเอง ต้องการค้นหาตนเองเกี่ยวกับบุคลิกภาพ ปัญหาการเรียน ปัญหาส่วนตัว และปัญหาทางสังคม เป็นต้น
3. บริการจัดหางาน เป็นบริการจัดให้นิสิต ที่มีความประสงค์จะฝึกประสบการณ์และหารายได้ ระหว่างเรียนอยู่ในมหาวิทยาลัย และนิสิตกำลังจะสำเร็จการศึกษา เช่น
 - 3.1 บริการจัดหางาน
 - 3.2 บริการแจ้งข่าวการรับสมัครงาน
 - 3.3 บริการติดประกาศข่าว

- 3.4 บริการข่าวสารและอาชีพ
- 3.5 บริการเอกสารเพื่อการเตรียมตัวในการสมัครงาน
- 3.6 บริการตัวอย่างใบสมัครงาน
- 3.7 บริการให้คำปรึกษาด้านตลาดแรงงาน เช่น
 - 3.7.1 การเตรียมตัวในการสมัครงาน
 - 3.7.2 วิธีการหางานทำ
 - 3.7.3 การเตรียมสอบบรรจุ
 - 3.7.4 การเขียนจดหมายสมัครงาน
- 3.8 บริการฝึกอบรมด้านการเตรียมตัวในการสมัครงาน

4. บริการห้องสมุด ได้แก่ การบริการของหอสมุดกลาง หอสมุดวิชาชีพของคณะต่าง ๆ รวมถึงบริการสารสนเทศ การยืมหนังสือระหว่างหอสมุดของแต่ละมหาวิทยาลัย

5. บริการทุนการศึกษา มหาวิทยาลัยจัดสรรทุนให้แก่บัณฑิตจากผู้บริจาค กองทุน มูลนิธิต่าง ๆ รวมถึงกองทุนเงินกู้เพื่อการศึกษา

6. บริการสุขภาพ ศูนย์วิทยาศาสตร์สุขภาพเป็นโรงพยาบาลของมหาวิทยาลัยให้บริการสุขภาพอนามัย การรักษาพยาบาล การป้องกัน ส่งเสริมสุขภาพและฟื้นฟูสุขภาพแก่นิสิต บุคลากร ในมหาวิทยาลัย และบุคคลทั่วไป

7. บริการไปรษณีย์และโทรเลข การสื่อสารแห่งประเทศไทยได้จัดตั้งที่ทำการไปรษณีย์ และโทรเลขฝากในมหาวิทยาลัย

8. บริการลดค่าโดยสารรถไฟ การบริการขอลดค่าโดยสารปีละ ๑ ครั้งสำหรับนิสิตที่จะต้องเดินทางกลับเยี่ยมภูมิลำเนาต่างจังหวัด

9. บริการขอผ่อนผันการเกณฑ์ทหารและประสานงานกับมณฑลทหารบก เกี่ยวกับการเรียน วิชาทหารรักษาดินแดน (รต.)

งานวิจัยที่เกี่ยวข้อง

งานวิจัยภายในประเทศและต่างประเทศที่เกี่ยวข้องกับการติดตามผลการปฏิบัติงานของบัณฑิตศึกษาศาสตร์ เท่าที่พบมีไม่มากนัก ผู้วิจัยได้นำมาสรุปดังต่อไปนี้

วีรชัย โชคไพบุลย์ (2529) วิจัยเรื่องสมรรถภาพของบัณฑิตจากวิทยาลัยครู ที่ปฏิบัติงาน ในโรงเรียนประถมศึกษาจังหวัดลพบุรี ตามทัศนะของผู้บังคับบัญชาและผู้ร่วมงาน ผลการวิจัยพบว่า ความรับผิดชอบ การเป็นผู้นำ มนุษยสัมพันธ์ บุคลิกภาพ การปรับตัว ความเป็นประชาธิปไตย จริยธรรมและคุณธรรมและการเรียนอยู่ในเกณฑ์สูง ผู้บังคับบัญชาที่มีวุฒิปริญญาตรีและต่ำกว่า ปริญญาตรีมีทัศนะไม่ต่างกัน แต่ผู้ร่วมงานในโรงเรียนที่มีขนาดต่างกันมีทัศนะแตกต่างกัน

สุนทรี แก้วมาลัยตระกูล (2532) วิจัยเรื่องการประเมินผลหลักสูตรวิทยาศาสตร์บัณฑิต วิชาเอกสุขศึกษาตั้งแต่ พ.ศ. 2527-2530 พบว่าด้านบริบท วัตถุประสงค์ของหลักสูตรยังไม่เหมาะสม เท่าที่ควร ด้านความชัดเจนควรปรับปรุงให้มีเอกลักษณ์วิชาชีพเฉพาะตัวมากขึ้น ด้านโครงสร้างของ หลักสูตรควรปรับปรุงวิชาในหมวดวิชาพื้นฐานทั่วไป และเฉพาะด้านเนื้อหาของหลักสูตรยังไม่ สัมพันธ์ สอดคล้องกับวัตถุประสงค์ และมีความซ้ำซ้อนกันอยู่มาก ปัจจัยสนับสนุนการนำหลักสูตร ไปใช้ ได้แก่อุปกรณ์การเรียนการสอน ตำราเรียนและสถานที่เรียนยังไม่เหมาะสมทั้งทางด้าน ปริมาณและคุณภาพ รวมทั้งความสะดวกในการยืมและการบริการ ด้านกระบวนการสอนยังไม่ เหมาะสมทั้งในด้านการจัดกิจกรรมการเรียนการสอน และการจัดกิจกรรมส่งเสริมความรู้และทักษะ นอกเหนือจากในชั้นเรียน การวัดและการประเมินผลยังขาดความเข้าใจที่ตรงกันระหว่างผู้สอนและ ผู้เรียน มุ่งเน้นความจำมากกว่าความคิดสร้างสรรค์ ด้านผลผลิตบัณฑิตส่วนรวมได้งานหลักทำแล้ว ส่วนใหญ่เป็นงานเอกชน ผู้ใช้บัณฑิตภาครัฐมีความต้องการให้บัณฑิตมีคุณสมบัติเหมาะสมมาก กว่าที่เป็นอยู่ในปัจจุบัน ส่วนภาคเอกชนต้องการเช่นเดียวกัน

ศรีสวัสดิ์ ศรีศรากร (2536) วิจัยเรื่องติดตามผลผู้สำเร็จการศึกษาระดับปริญญาตรีสาขา ศิลปกรรม วิชาเอกการออกแบบศิลปประยุกต์ คณะศิลปกรรม สถาบันเทคโนโลยีราชมงคล ปีการ ศึกษา 2532-2534 ผลวิจัยพบว่า ความคิดเห็นของบัณฑิตต่อเนื้อหา และทักษะที่ได้รับจากการ ศึกษาพื้นฐานส่งผลต่อการปฏิบัติงานน้อย ยกเว้นการนำความรู้ทางภาษาไทยไปใช้ในการปฏิบัติ งาน บัณฑิตสามารถนำเนื้อหาวิชาและทักษะเกี่ยวกับหลัก วิธีการในการออกแบบไปใช้ในการ ปฏิบัติงานได้มาก ส่วนเนื้อหาวิชาและทักษะที่เป็นความรู้เกี่ยวกับวิชาเฉพาะสาขานำไปใช้ได้น้อย การจัดลำดับเนื้อหาเป็นไปอย่างเหมาะสม แต่เนื้อหาวิชาล้าสมัย ไม่ทันกับการเปลี่ยนแปลงทาง เทคโนโลยี

นवलลอ นิมอนันตกุล (2536) วิจัยเรื่อง การติดตามผลมหาบัณฑิตวิชาเอกศิลปศึกษา ด้านการสอน ด้านวิชาการ การบริการสังคมและคุณลักษณะด้านการเป็นผู้นำ ผลวิจัยพบว่า

การปฏิบัติงานอยู่ในเกณฑ์ดี ผู้บังคับบัญชากับบัณฑิตมีความเห็นเกี่ยวกับการปฏิบัติงานไม่แตกต่างกัน

กฤษฎา ผ่องพิทยา (2536) วิจัยเรื่อง การติดตามผลการปฏิบัติงานของผู้สำเร็จการศึกษา หลักสูตรครุศาสตรบัณฑิต โปรแกรมวิชาช่างอุตสาหกรรม วิทยาลัยครูพระนคร ผลวิจัยพบว่า การปฏิบัติงานของผู้สำเร็จการศึกษาตามทัศนะของผู้บังคับบัญชา และผู้ร่วมงานในสมรรถภาพด้านวิชาการ มนุษยสัมพันธ์ และเจตคติต่อวิชาชีพครูอยู่ในเกณฑ์ดี ยกเว้นความสามารถในการจัดบริหาร โรงฝึกงานอยู่ในเกณฑ์ปานกลาง และทัศนะของผู้บังคับบัญชาและผู้ร่วมงานต่อด้านต่าง ๆ ไม่แตกต่างกัน

ณัฐสิทธิ์ พินธุสาร (2536) วิจัยเรื่อง การประเมินการใช้หลักสูตรประกาศนียบัตรวิชาชีพ พุทธศักราช 2530 (ฉบับปรับปรุง ครั้งที่ 1 พ.ศ. 2533) สาขาช่างยนต์ในวิทยาลัยเทคนิค สังกัด กรมอาชีวศึกษา เขตการศึกษา 7 ผลการวิจัยพบว่า ผู้บริหารเห็นว่ามีเหมาะสมอยู่ในระดับ ปานกลางในด้านจุดหมายและโครงสร้างของหลักสูตร อาจารย์เห็นว่าอยู่ในระดับมาก ส่วนด้าน หลักสูตรอยู่ในระดับปานกลาง แต่นักเรียนเห็นว่ามีเหมาะสมอยู่ในระดับมาก การประเมิน องค์ประกอบด้านปัจจัยความพร้อมของอาจารย์และนักเรียน อาคารสถานที่ เครื่องมือและ งบประมาณอยู่ในระดับปานกลาง องค์ประกอบด้านกระบวนการเรียนการสอน การจัดกิจกรรม การวัดผล การประเมินผล การบริหารหลักสูตร องค์ประกอบด้านผลผลิตเกี่ยวกับคุณลักษณะของ นักเรียนตามจุดมุ่งหมายของหลักสูตร และผลสัมฤทธิ์ทางการเรียนมีความเหมาะสมอยู่ในระดับ ปานกลาง

พ.ต.อ. กมล ห้วยหงษ์ทอง (2535) วิจัยเรื่อง การประเมินหลักสูตรและติดตามผลการ ปฏิบัติงานของผู้สำเร็จหลักสูตรสำหรับฝึกอบรมตำรวจ โรงเรียนตำรวจภูธร 2 ผลการวิจัยพบว่า โครงสร้างของหลักสูตร เนื้อหารายวิชา การจัดการเรียนการสอน การใช้เครื่องมืออุปกรณ์และ สื่อการสอน การวัดผล ประเมินผลและการนำความรู้ไปใช้ประโยชน์ มีความเหมาะสมอยู่ใน ระดับมาก ส่วนด้านอื่น ๆ มีความเหมาะสมในระดับปานกลาง

บัวคล้าย ตันกิมหงษ์ (2536) วิจัยเรื่อง การประเมินการสอนของอาจารย์ตามหลักสูตร ทันตาทิบาล วิทยาลัยสาธาณสุขภาคกลาง ผลการวิจัยพบว่า การประเมินในภาพรวมมี ความเหมาะสมอยู่ในระดับมากในด้านการวัดผลประเมินผล การใช้สื่อการเรียนการสอนและ การจัดกิจกรรมการเรียนการสอน

สำหรับงานวิจัยในต่างประเทศเท่าที่พบในรอบ 10 ปีมีไม่มากนักและได้นำมาสรุปเฉพาะในส่วนที่ใกล้เคียง มีดังนี้

สวูป (Swoope. 1995:2138-A) ทำการวิจัยเรื่อง การติดตามผลเกี่ยวกับปัจจัยที่มีผลต่อความคงอยู่ในวิทยาลัยของนักศึกษาอาฟริกันอเมริกันและเม็กซิกันในระดับปริญญาตรี มหาวิทยาลัยแห่งรัฐโอไฮโอ ผลการวิจัยพบว่า นักศึกษามีความพึงพอใจเกี่ยวกับสิ่งแวดล้อมทางวิชาการ แต่ไม่พอใจต่อการบริการของมหาวิทยาลัย โดยเฉพาะเรื่องนโยบายและระเบียบข้อบังคับ นักศึกษาพอใจมากที่อาจารย์เปิดกว้างในเรื่องสิ่งแวดล้อมทางการเรียน โดยไม่คำนึงถึงเชื้อชาติ นักศึกษามีความสุขสบายในเรื่องสภาพแวดล้อมทางสังคมในมหาวิทยาลัย

คาร์เตอร์ (Carter. 1989: 1540-A) ทำการวิจัยเรื่อง หลักสูตรและการพัฒนาอาชีพของบัณฑิตจากวิทยาลัยบาฮามาส (The Curriculum and the Career Development of the Class of 1985 from the College of Bahamas) โดยสัมภาษณ์นักศึกษาผู้สำเร็จการศึกษาในปี ค.ศ. 1985 และสอบถามหัวหน้าภาควิชา ผลการวิจัยพบว่า (1) เป้าหมายและความมุ่งหมายของวิทยาลัยบุคคลหลายฝ่ายไม่ค่อยเข้าใจตรงกัน (2) บัณฑิตมีความเห็นทางบวกเกี่ยวกับการเรียนและการประกอบอาชีพ (3) หัวหน้าภาคมีความเห็นสอดคล้องกับบัณฑิตในเรื่องต่อไปนี้ คือ ความรู้ความสามารถของอาจารย์ในการเตรียมนักศึกษาสำหรับอาชีพเฉพาะอย่างหรือการศึกษาต่อ ความเห็นเกี่ยวกับหลักสูตรอยู่ในเกณฑ์ดี บัณฑิตพอใจในคุณภาพของการสอน

บทที่ 3

วิธีการดำเนินการวิจัย

ประชากรและกลุ่มตัวอย่าง

ประชากร ได้แก่บัณฑิตศึกษาศาสตร์ที่สำเร็จการศึกษาจากมหาวิทยาลัยบูรพา ประจำปีการศึกษา 2539 จำนวน 209 คน

กลุ่มตัวอย่าง ได้แก่บัณฑิตศึกษาศาสตร์ที่สำเร็จการศึกษาจากมหาวิทยาลัยบูรพาประจำปีการศึกษา 2539 จำนวน 201 คน โดยการสุ่มแบบแบ่งชั้นซึ่งแยกตามเพศชายและเพศหญิง และอาศัยตารางการสุ่มตัวอย่างของเครจซี่และมอร์แกน (Krejcie and Morgan. 1970: 607)

เครื่องมือและการสร้างเครื่องมือ

เครื่องมือวิจัยเป็นแบบสอบถามซึ่งผู้วิจัยสร้างขึ้นเอง ประกอบด้วย 2 ตอน คือ

ตอนที่ 1 เกี่ยวกับข้อมูลส่วนตัวของผู้ตอบแบบสอบถาม ประกอบด้วย เพศ สาขาวิชาเป็นแบบสอบถามประเภทตรวจสอบรายการ

ตอนที่ 2 เกี่ยวกับการติดตามผลการปฏิบัติงานของบัณฑิตเป็นแบบสอบถามแบบมาตราส่วนประมาณค่า 5 ระดับ แบ่งออกเป็น 4 ด้าน ได้แก่ หลักสูตรและการจัดการเรียนการสอน การจัดกิจกรรม การจัดบริการ และประโยชน์การนำไปใช้

ลักษณะของแบบสอบถามแบบมาตราส่วนประมาณค่า 5 ระดับ มีดังนี้

- 5 หมายถึงความเหมาะสมมากที่สุด
- 4 หมายถึงความเหมาะสมมาก
- 3 หมายถึงความเหมาะสมปานกลาง
- 2 หมายถึงความเหมาะสมน้อย
- 1 หมายถึงความเหมาะสมน้อยที่สุด

การสร้างเครื่องมือ ผู้วิจัยสร้างขึ้นเองโดยอาศัยหลักการและแนวคิดเกี่ยวกับการประเมินและการติดตามผล รวมทั้งเอกสารหลักสูตรของคณะศึกษาศาสตร์ แบบสอบถามมีเนื้อหาครอบคลุมทุกด้านตามที่กำหนดไว้

การรวบรวมข้อมูล

ผู้วิจัยได้ทำหนังสือขอความร่วมมือไปยังบัณฑิตโดยตรงตามที่อยู่โดยแนบของผนึกดวงตราไปรษณีย์เพื่อส่งคืนผู้วิจัยภายใน สองสัปดาห์ สำหรับบัณฑิตที่อยู่บริเวณใกล้เคียง ผู้วิจัยได้เดินทางไปเก็บรวบรวมแบบสอบถามด้วยตนเอง ปรากฏว่าได้แบบสอบถามคืนจำนวน 201 ฉบับ คิดเป็นร้อยละ 96.17

การวิเคราะห์ข้อมูล

1. การจัดกระทำข้อมูล นำแบบสอบถามที่สมบูรณ์จำนวน 201 ฉบับลงรหัส โดยให้คะแนนตามน้ำหนักคือ 5 4 3 2 1 ในแต่ละข้อ แล้วบันทึกข้อมูลโดยใช้เครื่องคอมพิวเตอร์เพื่อวิเคราะห์ข้อมูลด้วยโปรแกรม SPSS/PC+

2. ทำการวิเคราะห์ข้อมูลตามความมุ่งหมายของการวิจัย

3. อาศัยเกณฑ์การแปลความหมายซึ่งแบ่งออกเป็น 5 ระดับ คือ (บุญชม ศรีสะอาดและบุญส่ง นิลแก้ว. 2539 23 - 24)

4.51 - 5.00	หมายถึง	ระดับความเหมาะสมมากที่สุด
3.51 - 4.50	หมายถึง	ระดับความเหมาะสมมาก
2.51 - 3.50	หมายถึง	ระดับความเหมาะสมปานกลาง
1.51 - 2.50	หมายถึง	ระดับความเหมาะสมน้อย
1.00 - 1.50	หมายถึง	ระดับความเหมาะสมน้อยที่สุด

สถิติที่ใช้ในการวิเคราะห์ข้อมูล

สถิติในการวิเคราะห์ข้อมูลมีดังต่อไปนี้

1. การหาระดับความเหมาะสมของหลักสูตรและการเรียนการสอน การจัดกิจกรรม การบริการและประโยชน์ที่ได้รับ ใช้คะแนนเฉลี่ย ความเบี่ยงเบนมาตรฐาน (mean and standard deviation)

2. การเปรียบเทียบความแตกต่างระหว่างความคิดเห็นของบัณฑิตชายและหญิงต่อหลักสูตรและการเรียนการสอน การจัดกิจกรรม การบริการและประโยชน์ที่ได้รับ ใช้วิเคราะห์โดยวิธีแจกแจงค่าที (t-test)

3. การเปรียบเทียบความแตกต่างระหว่างความคิดเห็นของบัณฑิตสาขาวิชาทาง วิทยาศาสตร์และทางสังคมศาสตร์ต่อหลักสูตรและการเรียนการสอน การจัดกิจกรรม การบริการ และประโยชน์ที่ได้รับ ใช้วิเคราะห์โดยวิธีแจกแจงค่าที (t-test)

บทที่ 4

ผลการวิเคราะห์ข้อมูล

การติดตามผลการปฏิบัติงานของบัณฑิตศึกษาศาสตร์ ผู้วิจัยกำหนดสัญลักษณ์ที่ใช้ในการวิเคราะห์ข้อมูลดังต่อไปนี้

สัญลักษณ์ที่ใช้ในการวิเคราะห์ข้อมูล

\bar{X}	แทน คะแนนเฉลี่ย
SD	แทน ความเบี่ยงเบนมาตรฐาน
N	แทน จำนวนคนในกลุ่มตัวอย่างแต่ละกลุ่มทั้งหมด
t	แทน การแจกแจงความถี่ (t - distribution)
p	แทน ค่าที่ (t - value or probability)
*	แทน นัยสำคัญทางสถิติที่ระดับ 0.05 ($p < 0.05$)

การวิเคราะห์ข้อมูล

การวิเคราะห์ข้อมูลแบ่งออกเป็น 3 ตอน คือ

1. วิเคราะห์ระดับความเหมาะสมของหลักสูตร การเรียนการสอน การจัดกิจกรรม การบริการ และประโยชน์ที่นำไปใช้ โดยใช้คะแนนเฉลี่ย และความเบี่ยงเบนมาตรฐาน ปรากฏในตารางที่ 2 - 5
2. วิเคราะห์เปรียบเทียบความเหมาะสมตามความคิดเห็นของบัณฑิตใน 4 ด้าน จำแนกตามเพศและสาขาวิชาโดยใช้วิธีแจกแจงค่าที่ (t - test) ดังปรากฏในตาราง 5 - 8
3. วิเคราะห์ข้อเสนอแนะของบัณฑิตใน 4 ด้านโดยเรียงลำดับความสำคัญ

ตอนที่ 1

ตาราง 2 วิเคราะห์ระดับความเหมาะสมของหลักสูตร การเรียนการสอน การจัดกิจกรรม การบริการ และประโยชน์ที่นำไปใช้ ตามความคิดเห็นของบัณฑิตสาขาวิชาวิทยาศาสตร์ และสังคมศาสตร์ จำแนกตามเพศ

ด้าน	กิจกรรมที่ประเมิน	ชาย		หญิง		รวม	
		\bar{X}	SD	\bar{X}	SD	\bar{X}	SD
1	หลักสูตรและการเรียนการสอน	3.56	0.48	3.38	0.57	3.43	0.55
2	การจัดกิจกรรม	3.00	0.67	2.90	0.63	2.92	0.64
3	การบริการ	3.00	0.66	2.77	0.66	2.83	0.66
4	ประโยชน์การนำไปใช้	3.68	0.59	3.32	0.66	3.42	0.66

จากตาราง 2 แสดงว่าความเหมาะสมโดยภาพรวมทั้ง 4 ด้าน ทั้งเพศชายและเพศหญิง ทั้งสาขาวิทยาศาสตร์และสังคมศาสตร์ อยู่ในระดับปานกลาง เมื่อแยกเป็นเพศชายและเพศหญิง ปรากฏผล ดังนี้

บัณฑิตชายเห็นว่าประโยชน์การนำไปใช้ หลักสูตร การเรียนการสอนมีความเหมาะสม อยู่ในระดับมาก ส่วนการจัดกิจกรรม การบริการมีความเหมาะสมในระดับปานกลาง

บัณฑิตหญิงเห็นว่ากิจกรรมทั้ง 4 ด้านมีความเหมาะสมอยู่ในระดับปานกลาง

ตาราง 3 วิเคราะห์ระดับความเหมาะสมของหลักสูตร การเรียนการสอน การจัดกิจกรรม การบริการ และประโยชน์การนำไปใช้ ตามความคิดเห็นของบัณฑิตสาขาวิชาวิทยาศาสตร์ จำแนกตามเพศ

ด้าน	กิจกรรมที่ประเมิน	ชาย		หญิง		รวม	
		\bar{X}	SD	\bar{X}	SD	\bar{X}	SD
1	หลักสูตรและการเรียนการสอน	3.41	0.47	2.09	0.55	2.17	0.55
2	การจัดกิจกรรม	2.78	0.42	2.64	0.40	2.67	0.40
3	การบริการ	2.72	0.56	2.65	0.53	2.67	0.43
4	ประโยชน์การนำไปใช้	3.90	0.63	2.83	0.59	3.10	0.76

จากตาราง 3 แสดงว่าบัณฑิตชายและหญิงสาขาวิชาวิทยาศาสตร์ เห็นว่าหลักสูตรการเรียน การสอน การจัดกิจกรรม การบริการ และประโยชน์การนำไปใช้ มีความเหมาะสมอยู่ในระดับปานกลาง เมื่อจำแนกตามเพศพบว่า บัณฑิตชายเห็นว่าประโยชน์การนำไปใช้มีความเหมาะสม

อยู่ในระดับมาก กิจกรรมอื่น ๆ มีความเหมาะสมอยู่ในระดับปานกลาง บัณฑิตหญิงเห็นว่ากิจกรรมทั้ง 4 ด้านมีความเหมาะสมอยู่ในระดับปานกลาง

ตาราง 4 วิเคราะห์ระดับความเหมาะสมของหลักสูตร การเรียนการสอน การจัดกิจกรรม การบริการ และประโยชน์การนำไปใช้ ตามความคิดเห็นของบัณฑิตสาขาวิชาสังคมศาสตร์ จำแนกตามเพศ

ด้าน	กิจกรรมที่ประเมิน	ชาย		หญิง		รวม	
		\bar{X}	SD	\bar{X}	SD	\bar{X}	SD
1	หลักสูตรและการเรียนการสอน	3.60	0.48	3.46	0.55	3.50	0.53
2	การจัดกิจกรรม	3.06	0.71	2.97	0.55	2.99	0.68
3	การบริการ	3.07	0.67	2.80	0.69	2.88	0.69
4	ประโยชน์การนำไปใช้	3.63	0.56	3.46	0.62	3.51	0.61

จากตาราง 4 แสดงว่า บัณฑิตศึกษาศาสตร์ทั้งชายและหญิงสาขาวิชาสังคมศาสตร์เห็นว่าประโยชน์การนำไปใช้มีความเหมาะสมอยู่ในระดับมาก ส่วนกิจกรรมอีก 3 ด้านมีความเหมาะสมอยู่ในระดับปานกลาง เมื่อแยกตามเพศ พบว่า บัณฑิตชายเห็นว่า หลักสูตรการเรียนการสอนและประโยชน์การนำไปใช้มีความเหมาะสมอยู่ในระดับมาก ส่วนอีก 2 ด้านมีความเหมาะสมอยู่ในระดับปานกลาง ส่วนบัณฑิตหญิงเห็นว่าทุกด้านมีความเหมาะสมอยู่ในระดับปานกลาง

ตาราง 5 วิเคราะห์ระดับความเหมาะสมของหลักสูตร การเรียนการสอน การจัดกิจกรรม การบริการ และประโยชน์การนำไปใช้ ตามความคิดเห็นของบัณฑิต จำแนกตามสาขาวิชาวิทยาศาสตร์ และสังคมศาสตร์

ด้าน	กิจกรรมที่ประเมิน	วิทยาศาสตร์		สังคมศาสตร์		รวม	
		\bar{X}	SD	\bar{X}	SD	\bar{X}	SD
1	หลักสูตรและการเรียนการสอน	3.17	0.55	3.50	0.53	3.43	0.55
2	การจัดกิจกรรม	2.67	0.41	2.99	0.68	2.92	0.64
3	การบริการ	2.67	0.53	2.88	0.68	2.83	0.66
4	ประโยชน์การนำไปใช้	3.10	0.76	3.51	0.61	3.42	0.66

จากตาราง 5 แสดงว่า บัณฑิตศึกษาศาสตร์ สาขาวิชาวิทยาศาสตร์และสังคมศาสตร์เห็นว่ากิจกรรมทั้ง 4 ด้านมีความเหมาะสมอยู่ในระดับปานกลาง เมื่อพิจารณาแต่ละสาขา บัณฑิตสาขาวิทยาศาสตร์เห็นว่ากิจกรรมทั้ง 4 ด้านมีความเหมาะสมอยู่ในระดับปานกลาง ส่วนบัณฑิต

สาขาสังคมศาสตร์เห็นว่า ประโยชน์ที่นำไปใช้มีความเหมาะสมอยู่ในระดับมาก กิจกรรมอื่น ๆ มีความเหมาะสมอยู่ในระดับปานกลาง

ตอนที่ 2

วิเคราะห์เปรียบเทียบความคิดเห็นของบัณฑิต

ตาราง 6 วิเคราะห์เปรียบเทียบความคิดเห็นของบัณฑิตเกี่ยวกับความเหมาะสมของหลักสูตรการเรียน การสอน การจัดกิจกรรม การบริการ และประโยชน์การนำไปใช้ ระหว่างบัณฑิตชายและบัณฑิตหญิง

ด้าน	กิจกรรมที่ประเมิน	ชาย		หญิง		t	p
		\bar{X}	SD	\bar{X}	SD		
1	หลักสูตรและการเรียนการสอน	3.56	0.48	3.38	0.57	2.16*	0.03
2	การจัดกิจกรรม	3.00	0.67	2.90	0.63	1.05	0.29
3	การบริการ	3.00	0.66	2.77	0.66	2.25*	0.03
4	ประโยชน์การนำไปใช้	3.68	0.59	3.32	0.67	3.52*	0.00

* $p < 0.05$

จากตาราง 6 แสดงว่าความคิดเห็นของบัณฑิตสาขาวิชาวิทยาศาสตร์และสังคมศาสตร์ ระหว่างเพศชายและเพศหญิง เกี่ยวกับความเหมาะสมในด้านหลักสูตร การเรียนการสอน การบริการและประโยชน์การนำไปใช้แตกต่างกันอย่างมีนัยสำคัญทางสถิติ ($p < 0.05$) ส่วนด้านการจัดกิจกรรมมีความคิดเห็นไม่แตกต่างกัน

ตาราง 7 วิเคราะห์เปรียบเทียบความคิดเห็นของบัณฑิตสาขาวิชาวิทยาศาสตร์ เกี่ยวกับความเหมาะสมของหลักสูตร การเรียนการสอน การจัดกิจกรรม การบริการ และประโยชน์การนำไปใช้ ระหว่างบัณฑิตชายและบัณฑิตหญิง

ด้าน	กิจกรรมที่ประเมิน	ชาย		หญิง		t	p
		\bar{X}	SD	\bar{X}	SD		
1	หลักสูตรและการเรียนการสอน	3.41	0.47	3.09	0.55	1.72	0.09
2	การจัดกิจกรรม	2.78	0.42	2.64	0.40	0.97	0.34
3	การบริการ	2.72	0.56	2.65	0.53	0.39	0.70
4	ประโยชน์การนำไปใช้	3.90	0.65	2.83	0.59	5.07*	0.00

* $p < 0.05$

128100

331.11423

มี 6195

2539

๓๘

จากตาราง 7 แสดงว่า บัณฑิตสาขาวิชาวิทยาศาสตร์ระหว่างบัณฑิตชายและบัณฑิตหญิง เห็นว่ากิจกรรมด้านประโยชน์การนำไปใช้ มีความเหมาะสมแตกต่างกันอย่างมีนัยสำคัญทางสถิติ ($p < 0.05$) ส่วนด้านอื่น ๆ มีความคิดเห็นไม่แตกต่างกัน

ตาราง 8 วิเคราะห์เปรียบเทียบความคิดเห็นของบัณฑิตสาขาวิชาสังคมศาสตร์ เกี่ยวกับความเหมาะสมของหลักสูตร การเรียนการสอน การจัดกิจกรรม การบริการ และประโยชน์การนำไปใช้ ระหว่างบัณฑิตชายและบัณฑิตหญิง

ด้าน	กิจกรรมที่ประเมิน	ชาย		หญิง		t	p
		\bar{X}	SD	\bar{X}	SD		
1	หลักสูตรและการเรียนการสอน	3.60	0.48	2.46	0.56	1.51	0.09
2	การจัดกิจกรรม	3.06	0.71	2.97	0.67	0.74	0.46
3	การบริการ	3.07	0.67	2.80	0.69	2.18*	0.03
4	ประโยชน์การนำไปใช้	3.63	0.56	3.46	0.62	1.54	0.13

* $p < 0.05$

จากตาราง 8 แสดงว่า บัณฑิตชายและบัณฑิตสาขาวิชาสังคมศาสตร์ เห็นว่าความเหมาะสมด้านการบริการแตกต่างกันอย่างมีนัยสำคัญทางสถิติ ($p < 0.05$) ส่วนกิจกรรมด้านอื่น ๆ มีความเหมาะสมไม่แตกต่างกัน

ตาราง 9 วิเคราะห์เปรียบเทียบความคิดเห็นของบัณฑิต ระหว่างสาขาวิชาวิทยาศาสตร์และสังคมศาสตร์ เกี่ยวกับความเหมาะสมของหลักสูตร การเรียนการสอน การจัดกิจกรรม การบริการ และประโยชน์การนำไปใช้

ด้าน	กิจกรรมที่ประเมิน	วิทยาศาสตร์		สังคมศาสตร์		t	p
		\bar{X}	SD	\bar{X}	SD		
1	หลักสูตรและการเรียนการสอน	3.17	0.55	3.50	0.53	-3.58*	0.00
2	การจัดกิจกรรม	2.67	0.41	2.99	0.68	-3.89*	0.00
3	การบริการ	2.67	0.53	2.88	0.69	-1.86	0.07
4	ประโยชน์การนำไปใช้	3.10	0.76	3.51	0.61	-3.25*	0.00

* $p < 0.05$

จากตาราง 9 แสดงว่าบัณฑิตสาขาวิชาวิทยาศาสตร์กับสาขาวิชาสังคมศาสตร์ เห็นว่าด้านหลักสูตร การเรียนการสอน การจัดกิจกรรม และประโยชน์การนำไปใช้ มีความเหมาะสมแตกต่างกันอย่างมีนัยสำคัญทางสถิติ ($p < 0.05$) ส่วนด้านการบริการมีความเหมาะสมไม่แตกต่างกัน

ตอนที่ 3

ข้อเสนอแนะของบัณฑิต

ข้อเสนอแนะของบัณฑิตในสาขาวิชาวิทยาศาสตร์และสังคมศาสตร์ ทั้งชายและหญิง เรียงลำดับความสำคัญดังต่อไปนี้

1. ข้อเสนอแนะเกี่ยวกับหลักสูตร การเรียนการสอน

- 1.1 หลักสูตร การเรียนการสอนควรเพิ่มวิชาคอมพิวเตอร์
- 1.2 ควรส่งเสริมให้เรียนวิชาภาษาอังกฤษมากขึ้น
- 1.3 ควรปรับปรุงเนื้อหาของหลักสูตรให้เอื้อต่อวิชา
- 1.4 ควรเพิ่มวิชาเลือกเสรีให้มากขึ้น
- 1.5 ควรเพิ่มหน่วยกิตวิชาที่พึงครุให้มากขึ้นโดยเน้นภาคปฏิบัติ
- 1.6 ควรเปิดโอกาสให้นิสิตมีส่วนร่วมในการจัดการเรียนการสอน
- 1.7 ควรเน้นการใช้สื่อการเรียนการสอนให้มากขึ้น
- 1.8 การเรียนการสอนควรยึดปัญหาเป็นศูนย์กลาง โดยอาจารย์เป็นผู้แนะแนวทาง
- 1.9 ควรปลูกฝังนิสัยให้รักการอ่านหนังสือ

2. การจัดกิจกรรมของคณะ หรือของมหาวิทยาลัย มีข้อเสนอแนะตามลำดับดังต่อไปนี้

- 2.1 อาจารย์ เจ้าหน้าที่และนิสิตควรเข้าร่วมกิจกรรมให้มากขึ้น
- 2.2 ควรยกเลิกกิจกรรมการรับน้องใหม่ หรือใช้กิจกรรมที่สร้างสรรค์อื่น ๆ ทดแทน
- 2.3 ควรจัดกิจกรรมนันทนาการให้มากขึ้น
- 2.4 ควรมีการประชาสัมพันธ์ในการจัดกิจกรรมให้มากขึ้น
- 2.5 ควรจัดกิจกรรมเกี่ยวกับการส่งเสริมสุขภาพทางกายและจิตใจให้มากขึ้น
- 2.6 ควรจัดกิจกรรมการพัฒนาชุมชน
- 2.7 ควรจัดกิจกรรมให้หลากหลายตามความสนใจของนิสิต

3. การจัดบริการของคณะหรือของมหาวิทยาลัย

- 3.1 ควรเข้มงวดในการรักษาความปลอดภัยภายในหอพักและบริเวณมหาวิทยาลัย
- 3.2 ควรปรับปรุงร้านค้าเรื่องความสะอาดและอาหาร
- 3.3 ควรจัดหาหนังสือ วารสารในห้องสมุดให้มากกว่านี้
- 3.4 ควรจัดบริการโทรศัพท์ภายในให้พอเพียง
- 3.5 ควรเพิ่มบริการ เอทีเอ็ม ในมหาวิทยาลัย
- 3.6 ปรับปรุงการบริการในหอพัก
- 3.7 ปรับปรุงการบริการทางการแพทย์

4. ประโยชน์ที่ได้รับในการประกอบอาชีพ

- 4.1 การฝึกสอนและฝึกงาน
- 4.2 การจัดกิจกรรมทางสังคม
- 4.3 หลักสูตร การเรียนการสอนวิชาจิตวิทยาและภาษาอังกฤษ
- 4.4 การจัดการเรียนการสอนวิชาคอมพิวเตอร์
- 4.5 การจัดกิจกรรมทางพลศึกษา เช่น กีฬาสี หรือกีฬาภายในมหาวิทยาลัย
- 4.6 การจัดให้เรียนวิชาทำหนังสือ ภาพ ปို့ป้อชนิดต่าง ๆ
- 4.7 การสอนทำสื่อชนิดต่าง ๆ ในการเรียนการสอน

บทที่ 5

สรุป อภิปรายผล และข้อเสนอแนะ

ความมุ่งหมายของการวิจัย

1. เพื่อติดตามผลการปฏิบัติงานของบัณฑิตศึกษาศาสตร์ของผู้สำเร็จการศึกษาระดับปริญญาตรีประจำปีการศึกษา 2539 จากมหาวิทยาลัยบูรพา
2. เพื่อเปรียบเทียบระดับความเหมาะสมของหลักสูตร การเรียนการสอน การจัดกิจกรรม การจัดบริการและประโยชน์การนำไปใช้ จำแนกตามเพศและสาขาวิชา
3. เพื่อศึกษาข้อเสนอแนะของบัณฑิตเพื่อปรับปรุงแก้ไข

ประชากรและกลุ่มตัวอย่าง

ประชากร ได้แก่ บัณฑิตศึกษาศาสตร์ จำนวน 209 คน

กลุ่มตัวอย่าง ได้แก่ บัณฑิตศึกษาศาสตร์ จำนวน 201 คน โดยวิธีการสุ่มแบบแบ่งชั้น

เครื่องมือและการสร้างเครื่องมือ

เครื่องมือในการรวบรวมข้อมูลแบ่งออกเป็น 2 ตอน คือ

ตอนที่ 1 เป็นข้อมูลส่วนตัวของผู้ตอบแบบสอบถาม ประกอบด้วย เพศ และ สาขาวิชา

ตอนที่ 2 เป็นแบบสอบถามการติดตามผลการปฏิบัติงานของบัณฑิต ซึ่งเป็นแบบสอบถามมาตราส่วนประมาณค่า 5 ระดับ ประกอบด้วย 4 กิจกรรม คือ หลักสูตร การเรียนการสอน การจัดกิจกรรม การบริการ และประโยชน์ที่ได้รับ

เครื่องมือที่ใช้รวบรวมข้อมูลเป็นแบบสอบถามซึ่งผู้วิจัยสร้างขึ้นเองโดยอาศัยเอกสารหลักสูตรของคณะศึกษาศาสตร์ มหาวิทยาลัยบูรพา พุทธศักราช 2536 และงานวิจัยที่เกี่ยวข้อง

การเก็บรวบรวมข้อมูล

ผู้วิจัยทำหนังสือขอความร่วมมือจากบัณฑิตโดยทางไปรษณีย์และแจกแบบสอบถามด้วยตนเอง ปรากฏว่าได้แบบสอบถามคืน จำนวน 201 ชุด จากจำนวน 209 ชุด คิดเป็นร้อยละ 96.17

การวิเคราะห์ข้อมูล

1. วิเคราะห์ข้อมูลโดยใช้โปรแกรมคอมพิวเตอร์ SPSS/PC+
2. วิเคราะห์ระดับความเหมาะสมของหลักสูตร การเรียนการสอน การจัดการกิจกรรม การบริการ และประโยชน์การนำไปใช้ วิเคราะห์โดยสถิติพื้นฐาน คือ คะแนนเฉลี่ย (\bar{X}) และความเบี่ยงเบนมาตรฐาน (SD)
3. เปรียบเทียบความแตกต่างระดับความเหมาะสมทั้ง 4 ด้าน ตามความคิดเห็นของบัณฑิต จำแนกตามเพศ และสาขาวิชา วิเคราะห์โดยใช้การทดสอบค่าที (t-test)

สรุปผลการวิจัย

1. ความคิดเห็นของบัณฑิตสาขาวิชาวิทยาศาสตร์และสังคมศาสตร์ ทั้งเพศชายและเพศหญิงโดยภาพรวมต่อกิจกรรมทั้ง 4 ด้าน มีความเหมาะสมอยู่ในระดับปานกลาง เพศชายเห็นว่าประโยชน์การนำไปใช้และหลักสูตร การเรียนการสอนมีความเหมาะสมอยู่ในระดับมาก กิจกรรมอื่นมีความเหมาะสมอยู่ในระดับปานกลาง ส่วนเพศหญิงเห็นว่ากิจกรรมทุกด้านมีความเหมาะสมอยู่ในระดับปานกลาง
2. ความคิดเห็นของบัณฑิตสาขาวิชาวิทยาศาสตร์ ทั้งเพศชายและเพศหญิงโดยภาพรวมต่อกิจกรรมทั้ง 4 ด้าน มีความเหมาะสมอยู่ในระดับปานกลาง เพศชายเห็นว่าประโยชน์การนำไปใช้ อยู่ในระดับมาก ส่วนด้านอื่น มีความเหมาะสมอยู่ในระดับปานกลาง เพศหญิงเห็นว่ากิจกรรมทุกด้านมีความเหมาะสมอยู่ในระดับปานกลาง
3. ความคิดเห็นของบัณฑิตสาขาวิชาสังคมศาสตร์ ทั้งเพศชายและเพศหญิงโดยภาพรวมต่อกิจกรรมด้านประโยชน์การนำไปใช้มีความเหมาะสมอยู่ในระดับมาก ส่วนด้านอื่นมีความเหมาะสมอยู่ในระดับปานกลาง เพศชายเห็นว่าด้านประโยชน์การนำไปใช้และด้านหลักสูตร การเรียนการสอนมีความเหมาะสมอยู่ในระดับมาก ส่วนด้านอื่นมีความเหมาะสมอยู่ในระดับปานกลาง เพศหญิงเห็นว่ากิจกรรมทุกด้านมีความเหมาะสมอยู่ในระดับปานกลาง
4. ความคิดเห็นของบัณฑิตสาขาวิทยาศาสตร์และสังคมศาสตร์โดยภาพรวม และแยกตามสาขาต่อกิจกรรมทั้ง 4 ด้านมีความเหมาะสมอยู่ในระดับปานกลาง ยกเว้นบัณฑิตสาขาสังคมศาสตร์เห็นว่าด้านประโยชน์การนำไปใช้มีความเหมาะสมอยู่ในระดับมาก

5. ความคิดเห็นระหว่างเพศชายและเพศหญิง สาขาวิชาวิทยาศาสตร์ต่อกิจกรรมด้านประโยชน์การนำไปใช้มีความเหมาะสมแตกต่างกัน ส่วนด้านอื่น ๆ ไม่แตกต่างกัน

6. ความคิดเห็นระหว่างเพศชายและเพศหญิง สาขาวิชาสังคมศาสตร์ต่อกิจกรรมด้านการบริการของคณะ/มหาวิทยาลัยมีความเหมาะสมแตกต่างกัน ส่วนด้านอื่น ๆ ไม่แตกต่างกัน

7. ความคิดเห็นระหว่างเพศชายและเพศหญิง สาขาวิชาวิทยาศาสตร์และสังคมศาสตร์ต่อกิจกรรมด้านการบริการของคณะ/มหาวิทยาลัยมีความเหมาะสมแตกต่างกัน ส่วนด้านอื่น ๆ ไม่แตกต่างกัน

8. ความคิดเห็นระหว่างบัณฑิตสาขาวิชาวิทยาศาสตร์และสังคมศาสตร์ต่อกิจกรรมด้านหลักสูตร การเรียนการสอน การจัดกิจกรรม และประโยชน์การนำไปใช้ มีความเหมาะสมแตกต่างกัน ส่วนด้านการบริการของคณะ/มหาวิทยาลัยไม่แตกต่างกัน

อภิปรายผล

ผลการวิจัยเรื่อง การติดตามผลการปฏิบัติงานของบัณฑิตศึกษาศาสตร์ สรุปการอภิปรายได้ดังต่อไปนี้

1. ความคิดเห็นของบัณฑิตชายและบัณฑิตหญิงต่อหลักสูตร การเรียนการสอน การจัดกิจกรรม การบริการและประโยชน์การนำไปใช้มีความเหมาะสมอยู่ในระดับปานกลาง ทั้งนี้ อาจเป็นเพราะบัณฑิตที่สำเร็จการศึกษาออกไปประกอบอาชีพ ประมาณ 1 ใน 2 ประกอบอาชีพส่วนตัวหรือธุรกิจ อีกส่วนหนึ่งประกอบอาชีพครูและอื่น ๆ จึงเห็นว่ากิจกรรมต่าง ๆ ในมหาวิทยาลัยไม่ค่อยได้นำไปใช้ประโยชน์ต่ออาชีพมากนัก จึงทำให้ภาพรวมอยู่ในระดับปานกลาง เมื่อแยกตามเพศ จะเห็นว่าบัณฑิตชายได้นำไปใช้เป็นประโยชน์ต่ออาชีพในระดับมาก ทั้งนี้ อาจเป็นเพราะบัณฑิตชายส่วนใหญ่ประกอบอาชีพครูหรืออาชีพที่เกี่ยวข้องกับสาขาวิชาที่ได้ศึกษามา โดยได้นำความรู้และประสบการณ์จากการศึกษาไปใช้เป็นประโยชน์มากกว่าบัณฑิตหญิง สอดคล้องกับผลการวิจัยของศรีสวัสดิ์ ศรีศรากร (2536) ได้วิจัยเรื่องการติดตามผลผู้สำเร็จการศึกษาระดับปริญญาตรีศึกษาศาสตร์บัณฑิต พบว่า ความคิดเห็นต่อการนำไปใช้ในการปฏิบัติงานอยู่ในระดับมาก เกี่ยวกับเนื้อหา ทักษะ ความรู้วิชาเฉพาะสาขาที่จำเป็น เป็นไปอย่างเหมาะสม

2. ความคิดเห็นของบัณฑิตสาขาวิชาสังคมศาสตร์ ทั้งเพศชายและเพศหญิงต่อประโยชน์การนำไปใช้ในการปฏิบัติงานมีความเหมาะสมอยู่ในระดับมาก ทั้งนี้ อาจมีสาเหตุมาจากบัณฑิตที่

สำเร็จในสาขาวิชานี้ส่วนมากจะประกอบอาชีพเป็นครูสอนในระดับประถมศึกษาหรือมัธยมศึกษา และวิชาเอกที่ศึกษาในสาขาวิชาสังคมศาสตร์ได้แก่การประถมศึกษา เทคโนโลยีทางการศึกษา ภาษาไทย ภาษาอังกฤษ จึงสามารถนำความรู้ต่าง ๆ ไปใช้ได้มากกว่าสาขาอื่น ๆ นอกจากนั้นยังได้นำประสบการณ์ตรงที่ได้รับจากการจัดกิจกรรม การบริการในคณะหรือของมหาวิทยาลัยไปใช้ให้เกิดประโยชน์ ส่วนความเหมาะสมด้านหลักสูตร การเรียนการสอน กิจกรรมและการบริการในขณะที่ศึกษาอยู่ในมหาวิทยาลัยอยู่ในระดับปานกลาง แสดงให้เห็นว่ายังพอรับได้ ซึ่งควรได้รับการปรับปรุงแก้ไขให้เหมาะสมมากกว่านี้ เช่น หลักสูตร การเรียนการสอนเป็นไปตามหลักสูตรเดิมซึ่งยังไม่ได้มีการปรับปรุงดังเช่นในปัจจุบัน ผลการวิจัยนี้สอดคล้องกับผลการวิจัยของ ณัฏฐ์สิทธิ์ พินธุสาร (2536) วิจัยเรื่องการประเมินการใช้หลักสูตรประกาศนียบัตรวิชาชีพ พุทธศักราช 2530 (ฉบับปรับปรุง ครั้งที่ 1 พ.ศ. 2533) ในวิทยาลัยเทคนิค ผลวิจัยพบว่า จุดหมาย โครงสร้างของหลักสูตร กระบวนการเรียนการสอน กิจกรรมอยู่ในระดับปานกลาง แต่ไม่สอดคล้องกับผลการวิจัยของ บัวคล้าย ตันกิมหงษ์ (2536) วิจัยเรื่อง การประเมินการสอนของอาจารย์ตามหลักสูตรทันตภิบาล วิทยาลัยสาธารณสุข พบว่า การประเมินการสอนในภาพรวมมีความเหมาะสมอยู่ในระดับมาก ในด้านการวัดผล ประเมินผล การใช้สื่อ การเรียนการสอน การจัดกิจกรรมการเรียนการสอน

สำหรับความคิดเห็นของบัณฑิตสาขาวิชาวิทยาศาสตร์ต่อหลักสูตร การเรียนการสอน การจัดกิจกรรม การบริการเห็นว่ามีเหมาะสมอยู่ในระดับปานกลาง เช่นเดียวกับบัณฑิตสาขาสังคมศาสตร์ อาจเป็นเหตุผลเดียวกัน กล่าวคือในขณะที่มีการสำรวจนั้นเป็นความคิดเห็นเกี่ยวกับหลักสูตรเดิมซึ่งยังมีได้เปลี่ยนแปลง เพราะในขณะนั้น วิทยาศาสตร์และเทคโนโลยีได้มีการเปลี่ยนแปลงมีความก้าวหน้าไปมาก

3. ความคิดเห็นของบัณฑิตชายและบัณฑิตหญิงต่อหลักสูตร การเรียนการสอน การบริการ ประโยชน์การนำไปใช้ มีความเหมาะสมแตกต่างกัน เมื่อเปรียบเทียบความคิดเห็นบัณฑิตโดยแยกตามสาขาวิชาวิทยาศาสตร์และสังคมศาสตร์ มีความเหมาะสมแตกต่างกัน เช่นเดียวกัน แสดงให้เห็นว่า ไม่ว่าจะจำแนกตามเพศหรือจำแนกตามสาขาก็จะมีความแตกต่างในเรื่องเดียวกัน ทั้งนี้ อาจมาจากเหตุผลว่า สาขาวิชาวิทยาศาสตร์และสังคมศาสตร์ ลักษณะของหลักสูตร การเรียนการสอน มีลักษณะแตกต่างกันโดยธรรมชาติ การนำไปใช้เป็นประโยชน์ของแต่ละสาขาที่แตกต่างกัน ส่วนเรื่องการจัดกิจกรรมนั้น บัณฑิตชายและบัณฑิตหญิงมีความเห็นไม่แตกต่างกัน เมื่อแยกตามสาขามีความเห็นแตกต่างกัน ผลการวิจัยครั้งนี้ ไม่สอดคล้องกับผลการวิจัยโดย

ทั้งหมดของ นवलลอบ นิมอนันตกุล (2536) วิจัยเรื่อง การติดตามผลมหาบัณฑิตศึกษาเอกศิลปศึกษา ด้านการสอน วิชาการ การบริการสังคม ผู้บังคับบัญชากับบัณฑิตเห็นว่า การปฏิบัติงานไม่แตกต่างกัน

ข้อเสนอแนะจากการวิจัย

จากการติดตามผลการปฏิบัติงานของบัณฑิตศึกษาศาสตร์ ในระดับปริญญาตรี ในปีการศึกษา 2539 มีข้อเสนอแนะพอสรุปได้ดังนี้

1. ด้านหลักสูตร การเรียนการสอน ควรปรับปรุง พัฒนาหลักสูตรให้สอดคล้องกับการเปลี่ยนแปลงของเศรษฐกิจ สังคม และวิทยาศาสตร์เทคโนโลยีในปัจจุบัน ซึ่งจำเป็นต้องอาศัยข้อมูลจากการวิจัย ความคิดเห็นของผู้เชี่ยวชาญในแต่ละสาขา การปรับปรุง พัฒนาหลักสูตร ในปัจจุบันไม่เห็นความสำคัญของข้อมูลดังกล่าว เป็นเพียงการศึกษาจากหลักสูตรของสถาบันอื่น หรือมีการปรับตามความคิดเห็นของกลุ่มนักวิชาการซึ่งอยู่ในขอบเขตค่อนข้างจำกัด จึงสรุปได้ว่า มีการเปลี่ยนแปลงเฉพาะปริมาณ จำนวนวิชา หน่วยกิต ความเหมาะสมในสาระเนื้อหา การนำไปใช้ให้เหมาะสมกับชีวิตและอาชีพจึงเป็นสิ่งที่ควรได้รับความสนใจให้มากขึ้น ส่วนการเรียนการสอนควรได้รับการปรับปรุงในด้านเทคนิค การใช้สื่อการสอนที่ทันสมัย ให้นิสิตมีส่วนร่วมในการสอนมากขึ้น ควรเพิ่มวิชาที่นำไปใช้ประโยชน์ในการประกอบอาชีพ เช่น คอมพิวเตอร์ ภาษาอังกฤษ เป็นต้น

2. ด้านการจัดกิจกรรม คณะศึกษาศาสตร์หรือมหาวิทยาลัยควรส่งเสริมกิจกรรม ประชาธิปไตย กิจกรรมสหนันทนาการ กิจกรรมกีฬา ผู้บริหาร อาจารย์ควรสร้างแรงจูงใจให้อาจารย์ นิสิตมีส่วนร่วมและเข้าร่วมกิจกรรมต่าง ๆ โดยมีการประชาสัมพันธ์ให้รับทราบถึงคุณประโยชน์ ความสำคัญของกิจกรรม กิจกรรมบางอย่างที่ไม่ส่งเสริมความคิดสร้างสรรค์ เช่น กิจกรรมรับน้อง ควรลดลงหรือหาแนวทางส่งเสริมความคิดสร้างสรรค์หรือสร้างความรักต่อกัน ต่อสถาบันให้มากขึ้น

3. ด้านการจัดบริการ มหาวิทยาลัยควรจัดระบบและหามาตรการในการรักษาความปลอดภัยภายในมหาวิทยาลัยและภายในหอพักให้รัดกุมยิ่งขึ้น การตรวจสอบดูแลเรื่องร้านค้าขายอาหารให้รักษาความสะอาดและปลอดภัย การบริการโทรศัพท์ เอ.ที.เอ็ม. และจัดหาตำรา วารสารที่ทันสมัย

4. ด้านประโยชน์การนำไปใช้ บัณฑิตส่วนใหญ่มีความพึงพอใจในการนำความรู้ ประสบการณ์ที่ได้รับจากการเรียนการสอน กิจกรรมและบริการ ถ้าหากคณะหรือมหาวิทยาลัย

ศึกษาข้อมูลเกี่ยวกับปัญหาการให้บริการนิสิต หรือบุคลากรของมหาวิทยาลัย เพื่อทราบจุดอ่อนแล้ว น่าจะเป็นประโยชน์ต่อการปรับปรุงการบริการให้ดียิ่งขึ้น

จากการศึกษาวิจัยเรื่องนี้ มีข้อจำกัดในเรื่องระยะเวลาและกลุ่มตัวอย่างที่ศึกษาซึ่งเป็นบัณฑิตศึกษาศาสตร์เพียงกลุ่มเดียว และสำเร็จการศึกษาออกจากมหาวิทยาลัยแล้วเป็นเวลา 1 ปี การตอบแบบสอบถามอาจไม่ใช่การให้ข้อมูลปัจจุบัน แต่เป็นข้อมูลที่เกิดขึ้นในขณะที่กำลังเป็นนิสิตอยู่ เวลาที่ผู้วิจัยดำเนินการอยู่เป็นระยะเวลาที่ได้มีการปรับปรุงหลักสูตรซึ่งบางส่วนมีการปรับปรุงไปบ้างแล้วรวมทั้งมีศูนย์กิจกรรมนิสิตที่ทันสมัย มีการบริการโทรศัพท์ บริการอาหารเป็นต้น สิ่งต่าง ๆ เหล่านี้อาจเป็นส่วนหนึ่งตรงกับข้อเสนอแนะของผู้วิจัย แต่อย่างไรก็ตาม ผลการวิจัยเรื่องนี้ น่าจะเป็นข้อมูลที่เป็นประโยชน์สำหรับผู้บริหาร อาจารย์และบุคลากรของคณะหรือของมหาวิทยาลัยในการนำมาพิจารณาปรับปรุง พัฒนาให้กิจกรรมต่าง ๆ มีประสิทธิภาพยิ่งขึ้น

ข้อเสนอแนะในการวิจัยครั้งต่อไป ควรศึกษาวิจัยเกี่ยวกับความต้องการของนิสิตปริญญาตรี ถึงปริญญาเอกที่กำลังศึกษาอยู่ เกี่ยวกับหลักสูตร การเรียนการสอน การจัดกิจกรรม การบริการ โดยแยกเป็นรายคณะ สาขา นอกจากนี้ อาจศึกษาจากบุคลากร อาจารย์ ศิษย์เก่า ทั้งนี้เพื่อนำผลการวิจัยมาใช้เป็นข้อมูลในการพิจารณาปรับปรุง แก้ไขให้ตรงกับความต้องการของผู้รับบริการต่อไป.

บรรณานุกรม

- กมล ห้วยหงษ์ทอง. พ.ต.อ., การประเมินหลักสูตรและติดตามผลการปฏิบัติงานของผู้สำเร็จการศึกษา ตามหลักสูตรฝึกอบรมตำรวจ โรงเรียนตำรวจภูธร 2. ปรินญาณิพนธ์ การศึกษามหาบัณฑิต บัณฑิตวิทยาลัย. มหาวิทยาลัยบูรพา, 2535.
- กฤษดา ผ่องพิทยา. การติดตามผลการปฏิบัติงานของผู้สำเร็จการศึกษา หลักสูตรครุศาสตรบัณฑิต โปรแกรมช่างอุตสาหกรรม วิทยาลัยครูพระนคร. ปรินญาณิพนธ์การศึกษามหาบัณฑิต มศว ประสานมิตร, 2536.
- คณะศึกษาศาสตร์ มหาวิทยาลัยบูรพา. แนะนำคณะศึกษาศาสตร์. สำนักงานเลขานุการ คณะศึกษาศาสตร์ บางแสน ชลบุรี, 2538 - 2540.
- _____ . หลักสูตรคณะศึกษาศาสตร์ 2536. สำนักงานเลขานุการ คณะศึกษาศาสตร์, 2536.
- ณัฐรูลิทธิ พิณธูสาร. การประเมินการใช้หลักสูตรประกาศนียบัตรวิชาชีพ พุทธศักราช 2530 (ฉบับปรับปรุงครั้งที่ 1 พ.ศ. 2533). สาขาช่างยนต์ในวิทยาลัยเทคนิค สังกัดกรมอาชีวศึกษา ใน เขตการศึกษา 7 ปรินญาณิพนธ์ การศึกษามหาบัณฑิต มศว ประสานมิตร, 2536.
- นवलลลอ นิมอนันตกุล. การติดตามผลมหาบัณฑิตวิชาเอกศิลปศึกษา ด้านการสอน ด้านวิชาการ บริการสังคม และคุณลักษณะด้านการเป็นผู้นำ. ปรินญาณิพนธ์การศึกษามหาบัณฑิต มศว ประสานมิตร, 2536 .
- บัวคล้าย ดันกิมหงษ์. การประเมินการสอนของอาจารย์ตามหลักสูตรทันตภิบาล วิทยาลัย สาธารณสุข. ปรินญาณิพนธ์การศึกษามหาบัณฑิต บัณฑิตวิทยาลัย มหาวิทยาลัยบูรพา, 2536.
- มหาวิทยาลัยบูรพา. ปฐมนิเทศนิสิตใหม่ ประจำปีการศึกษา 2540. ฝ่ายแนะแนวกองกิจการนิสิต, 2540.
- วีรชัย โชคไพบูลย์. สมรรถภาพของบัณฑิตจากวิทยาลัยครูที่ปฏิบัติงานในโรงเรียนประถมศึกษา ของจังหวัดลพบุรีตามทัศนะของผู้บังคับบัญชาและผู้ร่วมงาน. ปรินญาณิพนธ์การศึกษา มหาบัณฑิต. มศว ประสานมิตร, 2532.

สุนทรีย์ แก้วมาลัยตระกูล. การประเมินผลหลักสูตรวิทยาศาสตรบัณฑิต วิชาเอกสุขศึกษา ตั้งแต่ พ.ศ. 2527 - 2530. ปรินญาการศึกษามหาบัณฑิต. มศว ประสานมิตร, 2532.

Carter, Wesley Thomas . “ The Curriculum and the Career Development of the Class of 1985 from the College of Bahamas.” Dissertation Abstract International. 1989. 1540-A

Krejcie, Robert B. and Daryl W. Morgan. “Determining Sample Size for Research Activities.” Journal of Educational and Psychological Measurement. 30(3): 607 -610. 1970.

Swoope, David L. Jr. “A Follow-up Studies of Factors that Contribute to African American and Hispanic Undergraduate Student Retention in the College of Education at the Ohio State University.” Dissertation Abstract International. 1995. 2138 - A

แบบสอบถามการวิจัย
เรื่อง
การติดตามผลการปฏิบัติงานของบัณฑิตสาขาศึกษาศาสตร์ที่สำเร็จ
การศึกษาระดับปริญญาตรี
ประจำปีการศึกษา ๒๕๓๘ มหาวิทยาลัยบูรพา

คำชี้แจง

1. การวิจัยครั้งนี้มีจุดมุ่งหมายเพื่อติดตามผลการปฏิบัติงานของบัณฑิตสาขาศึกษาศาสตร์ระดับปริญญาตรี จากมหาวิทยาลัยบูรพา ใน 4 ด้าน คือ หลักสูตรและ การเรียน การสอน การจัดกิจกรรม การบริการและประโยชน์การนำไปใช้ ทั้งนี้เพื่อเป็นข้อมูลในการวางแผนในการบริหารงานวิชาการและกิจการนิสิตต่อไป
2. แบบสอบถามแบ่งออกเป็น 2 ตอน ดังนี้
 - 2.1 ข้อมูลส่วนตัวของผู้ตอบแบบสอบถาม ได้แก่ เพศ และ สาขาวิชา ให้ผู้ตอบกาเครื่องหมาย X ตรงกับข้อความที่เป็นจริง
 - 2.2 การติดตามผลการปฏิบัติงานของบัณฑิต แยกเป็น 4 ด้าน คือ หลักสูตรและ การเรียนการสอน การจัดกิจกรรม การบริการ และประโยชน์ การนำไปใช้เป็นแบบสอบถามประเภท มาตราส่วนประมาณค่า 5 ระดับ ได้แก่
 - 5 แทนความเหมาะสมมากที่สุด
 - 4 แทนความเหมาะสมมาก
 - 3 แทนความเหมาะสมปานกลาง
 - 2 แทนความเหมาะสมน้อย
 - 1 แทนความเหมาะสมน้อยที่สุด

เมื่อตอบแบบสอบถามเสร็จแล้ว โปรดส่งคืนที่ รศ.ดร.ปิยนุช คนฉลาด

ภาควิชาหลักสูตรและการสอน

คณะศึกษาศาสตร์ มหาวิทยาลัยบูรพา

อำเภอเมือง จังหวัดชลบุรี 20131

ขอขอบคุณในความร่วมมือ

ตอนที่ 1

ข้อมูลส่วนตัวของผู้ตอบแบบสอบถาม

1. เพศ () ชาย () หญิง
2. สาขาวิชาที่สำเร็จ () วิทยาศาสตร์ () สังคมศาสตร์
3. วิชาเอก (โปรดระบุ).....วิชาโท.....
4. ปัจจุบันประกอบอาชีพ (โปรดระบุ).....

ตอนที่ 2

การติดตามผลการปฏิบัติงาน

คำชี้แจง

โปรดตอบเพียงช่องเดียวในช่องระดับความเหมาะสม 5 4 3 2 1 ตรงกับความเป็นจริง

- | | | |
|--------|---------------------|---------------|
| ดังนี้ | 5 เหมาะสมที่สุด | 4 เหมาะสมมาก |
| | 3 เหมาะสมปานกลาง | 2 เหมาะสมน้อย |
| | 1 เหมาะสมน้อยที่สุด | |

ข้อที่	หลักสูตรและการเรียนการสอน	ระดับความเหมาะสม				
		5	4	3	2	1
1	โครงสร้างของหลักสูตรไม่น้อยกว่า 140 หน่วยกิต					
2	จำนวนหน่วยกิตของวิชาศึกษาทั่วไป 30-38					
3	จำนวนหน่วยกิตวิชาเฉพาะด้าน 23(พละ) หรือ 45 หน่วยกิต (วิชาชีพครู)					
4	จำนวนหน่วยกิตวิชาเอก 55 หรือ 71-72 หน่วยกิต(พละ)					
5	ความรู้ความสามารถของอาจารย์สอนวิชาศึกษาทั่วไป หรือพื้นฐานเฉพาะด้าน					
6	ความรู้ความสามารถของอาจารย์สอนวิชาชีพครู(ถ้ามี)					
7	ความรู้ความสามารถของอาจารย์สอนวิชาเอก					
8	ความรู้ความสามารถของอาจารย์สอนวิชาเลือกเสรี					
9	อาจารย์ได้นำเทคนิคใหม่ๆมาใช้ในการสอน					
10	อาจารย์ให้นิสิตมีส่วนร่วมในการเรียนการสอน					
11	อาจารย์มอบหมายงานให้นิสิตศึกษาค้นคว้า ทำรายงาน					
12	อาจารย์พาไปศึกษาดูงานนอกสถานที่					
13	เวลาที่จัดให้ออกไปฝึกสอน หรือ ฝึกงาน					
14	การจัดระบบการนิเทศฝึกสอน หรือ ฝึกงาน					
15	จัดระบบวิชาเลือกตามความสนใจของนิสิต					
16	ความสัมพันธ์ระหว่างอาจารย์กับนิสิต					
17	เกณฑ์การวัดผล/ประเมินผลเป็นไปอย่างยุติธรรม					

ข้อที่	การจัดกิจกรรมของคณะ/มหาวิทยาลัย	ระดับความเหมาะสม				
		5	4	3	2	1
1	การจัดกิจกรรมของคณะ					
2	การจัดกิจกรรมของแต่ละชั้นปี					
3	การจัดกิจกรรมขององค์การนิสิต					
4	การจัดกิจกรรมของมหาวิทยาลัย					
5	การจัดกิจกรรมรับน้องใหม่					
6	การจัดกิจกรรมพัฒนาชุมชน					
7	การจัดกิจกรรมเพื่อส่งเสริมความรู้ทางประชาธิปไตย					
8	การจัดกิจกรรมการแข่งขันกีฬาระหว่างชั้นปี					
9	การจัดกิจกรรมด้านวิชาการ					
10	การจัดกิจกรรมสันตนาการ					

ข้อที่	การจัดบริการของคณะ/มหาวิทยาลัย	ระดับความเหมาะสม				
		5	4	3	2	1
1	การจัดบริการแนะแนวหรือการให้คำปรึกษา					
2	การจัดบริการงานในเวลารว่าง					
3	การบริการห้องพัก					
4	การจัดหาเครื่องอำนวยความสะดวกในหอพัก					
5	การจัดบริการทำความสะอาดภายในหอพักและบริเวณมหาวิทยาลัย					
6	การรักษาความปลอดภัยภายในหอพัก					
7	การรักษาความปลอดภัยภายในมหาวิทยาลัย					
8	ค่าบริการหอพักของมหาวิทยาลัย					
9	การจัดบริการอาหารกลางวันของมหาวิทยาลัย					
10	การจัดบริการอาหารของร้านค้าในมหาวิทยาลัย					
11	การจัดบริการไปรษณีย์โทรเลขภายในมหาวิทยาลัย					
12	การจัดบริการโทรศัพท์ภายในหอพัก					
13	การจัดบริการ เอ.ที.เอ็ม (บริการเงินสด)					
14	การจัดบริการสุขภาพของศูนย์แพทย์หรือโรงพยาบาล					
15	การจัดบริการห้องสมุด(หนังสือ วารสาร)					
16	การจัดบริการเงินกู้ยืม หรือทุนการศึกษา					

ข้อที่	ประโยชน์การนำไปใช้	ระดับความเหมาะสม				
		5	4	3	2	1
1	การนำความรู้ประสบการณ์การศึกษาวิชาพื้นฐานไปใช้ในการทำงานหรือชีวิตประจำวัน					
2	การนำความรู้ประสบการณ์การศึกษาวิชาเอกไปใช้					
3	การนำความรู้ประสบการณ์การศึกษาวิชาเลือกไปใช้					
4	การนำความรู้ประสบการณ์จากการฝึกสอน หรือฝึกงานไปใช้					
5	การนำความรู้ประสบการณ์จากกิจกรรมไปใช้					
6	การนำความรู้ประสบการณ์จากสังคมในมหาวิทยาลัย					
7	การนำความรู้ประสบการณ์จากการบริการไปใช้					

ข้อเสนอแนะในการปรับปรุงแก้ไข

1. ด้านหลักสูตร การเรียนการสอน.....

.....
.....
.....
.....

2. ด้านการจัดกิจกรรมของคณะหรือของมหาวิทยาลัย

.....
.....
.....
.....

3. ด้านการบริการของคณะหรือของมหาวิทยาลัย.....

.....
.....
.....
.....

4. ด้านประโยชน์การนำไปใช้.....

.....
.....
.....
.....