

บทที่ 2

เอกสารและงานวิจัยที่เกี่ยวข้อง

การวิจัยครั้งนี้เป็นการศึกษาการใช้และปัญหาการใช้ฐานข้อมูลออนไลน์ที่ให้บริการโดยหอสมุดกลาง สำนักวิทยบริการและเทคโนโลยีสารสนเทศ มหาวิทยาลัยราชภัฏรำไพพรรณี ของอาจารย์ที่เป็นอาจารย์ประจำและนักศึกษาซึ่งเป็นนักศึกษาระดับปริญญาตรีและปริญญาโท ประจำปีการศึกษา พ.ศ. 2551 สังกัดคณะศึกษาศาสตร์ คณะมนุษยศาสตร์และสังคมศาสตร์ คณะวิทยาศาสตร์และเทคโนโลยี คณะอุตสาหกรรมและอัญมณีศาสตร์ คณะเทคโนโลยีการเกษตร คณะวิทยาการจัดการ คณะนิติศาสตร์ การวิจัยครั้งนี้ ผู้วิจัยได้ศึกษาเอกสารและงานวิจัยที่เกี่ยวข้อง โดยนำเสนอตามหัวข้อต่อไปนี้

1. ฐานข้อมูลออนไลน์

1.1 ความหมายของฐานข้อมูล

1.2 ความสำคัญของฐานข้อมูล

1.3 ประเภทของฐานข้อมูล

1.4 ฐานข้อมูลออนไลน์

1.5 การบริการฐานข้อมูลออนไลน์

1.6 การจัดบริการฐานข้อมูลออนไลน์ของสำนักงานคณะกรรมการการอุดมศึกษา

1.7 การให้บริการฐานข้อมูลออนไลน์ของสำนักวิทยบริการและเทคโนโลยี

สารสนเทศ มหาวิทยาลัยราชภัฏรำไพพรรณี

1.8 การจัดการศึกษาของมหาวิทยาลัยราชภัฏรำไพพรรณี

2. การศึกษาผู้ใช้สารสนเทศ

3. ความต้องการสารสนเทศ

3.1 ประเภทของความต้องการสารสนเทศ

3.2 ระดับความต้องการสารสนเทศ

4. การใช้สารสนเทศ

5. งานวิจัยที่เกี่ยวข้อง

ฐานข้อมูลออนไลน์

ในชีวิตประจำวันบุคคลต้องเกี่ยวข้องกับสารสนเทศหลายรูปแบบเป็นจำนวนมาก จึงมีการรวบรวมสารสนเทศเพื่อวัตถุประสงค์ใดวัตถุประสงค์หนึ่งให้สามารถนำสารสนเทศมาใช้ได้ทันทีโดยไม่ต้องไปรวบรวมใหม่ทุกครั้ง ดังนั้นองค์กรต่าง ๆ ได้หันมาให้ความสนใจกับการพัฒนาฐานข้อมูลและการใช้ฐานข้อมูลกันมากขึ้น ทั้งนี้ฐานข้อมูลที่ได้รับความนิยมในการใช้อย่างแพร่หลายจะมีลักษณะการให้บริการทางออนไลน์ผ่านเครือข่ายอินเทอร์เน็ต

ความหมายของฐานข้อมูล

จากการศึกษาเอกสารต่าง ๆ ให้ความหมายของคำว่า ฐานข้อมูล ดังนี้

International Encyclopedia of Information and Library Science (2008, p. 32)

ให้นิยามฐานข้อมูล ไว้ว่าหมายถึง การรวบรวมข้อมูลที่จำเป็นอย่างเป็นระบบจัดเก็บสารสนเทศไว้ในแฟ้มข้อมูลคอมพิวเตอร์หรือในซีดีรอม ฐานข้อมูลอาจจะบรรจุข้อมูลทางบรรณานุกรมตัวเลขหรือข้อมูลทางสถิติ ข้อมูลจัดเก็บด้วยโครงสร้างของฐานข้อมูลเพื่อให้สามารถแสวงหาและสืบค้นได้อย่างอัตโนมัติ การเข้าถึงฐานข้อมูลเชิงพาณิชย์โดยทั่วไปจะเข้าถึงโดยผ่านออนไลน์ เครือข่ายอินเทอร์เน็ต

นงลักษณ์ ไม่น่ายกิจ (2543, หน้า 63) กล่าวว่า ฐานข้อมูล หมายถึง การรวบรวมข้อเท็จจริง/ สารนิเทศในรูปที่อ่านได้ด้วยคอมพิวเตอร์ ประกอบด้วยแฟ้มข้อมูลคอมพิวเตอร์หลายแฟ้มที่มีความสัมพันธ์กัน แฟ้มข้อมูลแต่ละแฟ้มประกอบด้วยระเบียบ ซึ่งอาจจะเป็นข้อเท็จจริง (Facts) หรือตัวเลข (Figures) รายการบรรณานุกรมหรือสาระสังเขปเนื้อหาเต็มของบทความ

ประภาวดี สืบสนธิ์ (2543, หน้า 40) กล่าวว่า ฐานข้อมูล หมายถึง ระเบียบข้อมูลที่เก็บบันทึกในคอมพิวเตอร์หรือบนแผ่นซีดี-รอม ข้อมูลที่เก็บมีรูปลักษณะที่คล้ายคลึงกัน เช่น เป็นสาขาวิชาเดียวกันหรือประเภทเดียวกัน เช่น ฐานข้อมูลบรรณานุกรม ฐานข้อมูลสถิติตัวเลข

กิดานันท์ มลิทอง (2539, หน้า 114) กล่าวว่า ฐานข้อมูล หมายถึง การรวบรวมข้อมูลที่มีความสัมพันธ์เกี่ยวกับหัวข้อที่ได้ทำให้เป็นระบบและจัดให้เป็นฐานสำหรับการค้นคืนข้อมูล การสรุปผล และการตัดสินใจ การรวบรวมข้อมูลใด ๆ ก็ตามเพื่อให้บรรลุวัตถุประสงค์ ถึงแม้ว่าจะไม่ได้รวบรวมอยู่ในเครื่องคอมพิวเตอร์อย่างเป็นระบบให้ข้อมูลในรูปแบบบรรณานุกรม สาระสังเขป และบทความฉบับเต็ม สามารถสืบค้นด้วยซีดีรอมออนไลน์ และระบบเครือข่ายได้ตามความต้องการของผู้ใช้

จากความหมายที่มีผู้กล่าวถึงฐานข้อมูล ดังที่กล่าวมาแล้ว สามารถสรุปได้ว่า ฐานข้อมูลคือ แหล่งรวบรวมข้อเท็จจริง โดยจัดเก็บเป็นระเบียบข้อมูลคอมพิวเตอร์อย่างเป็นระบบให้ข้อมูล

ในรูปแบบบรรณานุกรม สารสังเขป และ หรือบทความฉบับเต็ม เพื่อให้สามารถแสวงหา หรือสืบค้นทางซีดีรอมออนไลน์ และระบบเครือข่ายได้ตามความต้องการของผู้ใช้

ความสำคัญของฐานข้อมูล

การจัดข้อมูลให้เป็นระบบฐานข้อมูลจะช่วยสร้างระบบการจัดเก็บข้อมูลขององค์กร ให้เป็นระเบียบ จำแนกข้อมูลตามประเภท ทำให้ข้อมูลประเภทเดียวกันจัดเก็บอยู่ด้วยกัน สามารถ ค้นหาและเรียกใช้ได้ง่าย ไม่ว่าจะนำมาพิมพ์รายงาน นำมาคำนวณ หรือนำมาวิเคราะห์ ซึ่งทั้งนี้ ขึ้นอยู่กับการใช้ประโยชน์ขององค์กรหรือหน่วยงานนั้น ๆ (กิตติ ภัคคีวัฒนะกุล, 2541)

1. ลดการเก็บข้อมูลที่ซ้ำซ้อน ข้อมูลบางชุดที่อยู่ในรูปของแฟ้มข้อมูลอาจมีปรากฏอยู่หลาย ๆ แห่ง เพราะมีผู้ใช้ข้อมูลชุดนี้หลายคน เมื่อใช้ระบบฐานข้อมูลแล้วจะช่วยให้ความซ้ำซ้อนของข้อมูลลดน้อยลง เช่น ข้อมูลอยู่ในแฟ้มข้อมูลของผู้ใช้หลายคน ผู้ใช้แต่ละคนจะมีแฟ้มข้อมูลเป็นของตนเอง ระบบฐานข้อมูลจะลดการซ้ำซ้อนของข้อมูลเหล่านี้ให้มากที่สุด โดยจัดเก็บใน ฐานข้อมูลไว้ที่เดียวกัน ผู้ใช้ทุกคนที่ต้องการใช้ข้อมูลชุดนี้จะใช้โดยผ่านระบบฐานข้อมูล ทำให้ไม่เปลืองเนื้อที่ในการเก็บข้อมูลและลดความซ้ำซ้อนลงได้

2. รักษาความถูกต้องของข้อมูล เนื่องจากฐานข้อมูลมีเพียงฐานข้อมูลเดียว ในกรณีที่มี ข้อมูลชุดเดียวกันปรากฏอยู่หลายแห่งในฐานข้อมูล ข้อมูลเหล่านี้จะต้องตรงกัน ถ้ามีการแก้ไข ข้อมูลนี้ทุก ๆ แห่งที่ข้อมูลปรากฏอยู่จะแก้ไขให้ถูกต้องตามกันหมดโดยอัตโนมัติด้วยระบบจัดการ ฐานข้อมูล

3. การป้องกันและรักษาความปลอดภัยให้กับข้อมูลทำได้สะดวก การป้องกันและ รักษาความปลอดภัยกับข้อมูลระบบฐานข้อมูลจะให้เฉพาะผู้ที่เกี่ยวข้องเท่านั้นจึงจะมีสิทธิเข้าไปใช้ ฐานข้อมูลได้เรียกว่ามีสิทธิส่วนบุคคล (Privacy) ซึ่งก่อให้เกิดความปลอดภัย (Security) ของข้อมูล ด้วย ฉะนั้นผู้ใดจะมีสิทธิที่จะเข้าถึงข้อมูลได้จะต้องมีการกำหนดสิทธิกันไว้ก่อนและเมื่อเข้าไปใช้ ข้อมูลนั้น ๆ ผู้ใช้จะเห็นข้อมูลที่ถูกเก็บไว้ในฐานข้อมูลในรูปแบบที่ผู้ใช้ออกแบบไว้ ตัวอย่างเช่น ผู้ใช้สร้างตารางข้อมูลขึ้นมาและเก็บลงในระบบฐานข้อมูล ระบบจัดการฐานข้อมูลจะเก็บข้อมูล เหล่านี้ลงในอุปกรณ์เก็บข้อมูลในรูปแบบของระบบจัดการฐานข้อมูลซึ่งอาจเก็บข้อมูลเหล่านี้ลงใน แผ่นจานบันทึกแม่เหล็กเป็นระเบียบ บล็อกหรืออื่น ๆ ผู้ใช้ไม่จำเป็นต้องรับรู้ว่ามีโครงสร้างของ แฟ้มข้อมูลนั้นเป็นอย่างไร ปล่อยให้มันเป็นหน้าที่ของระบบจัดการฐานข้อมูลดังนั้นถ้าผู้ใช้เปลี่ยนแปลง ลักษณะการเก็บข้อมูล เช่น เปลี่ยนแปลงรูปแบบของตารางเสียใหม่ ผู้ใช้ก็ไม่ต้องกังวลว่าข้อมูลของ เขาจะถูกเก็บลงในแผ่นจานบันทึกแม่เหล็กในลักษณะใด ระบบการจัดการฐานข้อมูลจะจัดการให้ ทั้งหมด ในทำนองเดียวกันถ้าผู้ออกแบบระบบฐานข้อมูลเปลี่ยนวิธีการเก็บข้อมูลลงบนอุปกรณ์ จัดเก็บข้อมูล ผู้ใช้ก็ไม่ต้องแก้ไขฐานข้อมูลที่เขาออกแบบไว้แล้ว ระบบการจัดการฐานข้อมูล จะจัดการให้ ลักษณะเช่นนี้เรียกว่า ความไม่เกี่ยวข้องกันของข้อมูล (Data Independent)

4. สามารถใช้ข้อมูลร่วมกันได้ เนื่องจากในระบบฐานข้อมูลจะเป็นที่เก็บรวบรวมข้อมูลทุกอย่างไว้ ผู้ใช้แต่ละคนจึงสามารถที่จะใช้ข้อมูลในระบบได้ทุกข้อมูล ซึ่งถ้าข้อมูลไม่ได้ถูกจัดให้เป็นระบบฐานข้อมูลแล้ว ผู้ใช้ก็จะใช้ได้เพียงข้อมูลของตนเองเท่านั้น เช่น ข้อมูลของระบบเงินเดือน ข้อมูลของระบบงานบุคคลถูกจัดไว้ในระบบเพิ่มข้อมูลผู้ใช้ที่ใช้ข้อมูลระบบเงินเดือนจะใช้ข้อมูลได้ระบบเดียว แต่ถ้าข้อมูลทั้ง 2 ถูกเก็บไว้เป็นฐานข้อมูลซึ่งถูกเก็บไว้ในที่ที่เดียวกัน ผู้ใช้ทั้ง 2 ระบบก็จะสามารถเรียกใช้ฐานข้อมูลเดียวกันได้ ไม่เพียงแต่ข้อมูลเท่านั้นสำหรับโปรแกรมต่าง ๆ ถ้าเก็บไว้ในฐานข้อมูลก็จะสามารถใช้ร่วมกันได้

5. มีความเป็นอิสระของข้อมูล เมื่อผู้ใช้ต้องการเปลี่ยนแปลงข้อมูลหรือนำข้อมูลมาประยุกต์ใช้ให้เหมาะสมกับโปรแกรมที่เขียนขึ้นมา จะสามารถสร้างข้อมูลนั้นขึ้นมาใช้ใหม่ได้ โดยไม่มีผลกระทบต่อระบบฐานข้อมูล เพราะข้อมูลที่ผู้ใช้นำมาประยุกต์ใช้ใหม่นั้นจะไม่กระทบต่อโครงสร้างที่แท้จริงของการจัดเก็บข้อมูล นั่นคือ การใช้ระบบฐานข้อมูลจะทำให้เกิดความเป็นอิสระระหว่างการจัดเก็บข้อมูลและการประยุกต์ใช้

6. สามารถขยายงานได้ง่าย เมื่อต้องการจัดเพิ่มเติมข้อมูลที่เกี่ยวข้องจะสามารถเพิ่มได้อย่างง่ายไม่ซับซ้อน เนื่องจากมีความเป็นอิสระของข้อมูล จึงไม่มีผลกระทบต่อข้อมูลเดิมที่มีอยู่

7. ทำให้ข้อมูลบูรณะกลับสู่สภาพปกติได้เร็วและมีมาตรฐาน เนื่องจากการจัดพิมพ์ข้อมูลในระบบที่ไม่ได้ใช้ฐานข้อมูล ผู้เขียนโปรแกรมแต่ละคนมีเพิ่มข้อมูลของตนเองเฉพาะคนนั้นแต่ละคนจึงต่างก็สร้างระบบการบูรณะข้อมูลให้กลับสู่สภาพปกติในกรณีข้อมูลเสียหายด้วยตนเองและด้วยวิธีการของตนเอง จึงขาดประสิทธิภาพและมาตรฐาน แต่เมื่อมาเป็นระบบฐานข้อมูลแล้ว การบูรณะข้อมูลให้กลับคืนสู่สภาพปกติจะมีโปรแกรมชุดเดียวและมีผู้ดูแลเพียงคนเดียวที่ดูแลทั้งระบบ ซึ่งย่อมต้องมีประสิทธิภาพและเป็นมาตรฐานเดียวกันแน่นอน

สรุปได้ว่าฐานข้อมูลเป็นการจัดเก็บข้อมูลอย่างเป็นระบบ ทำให้ผู้ใช้สามารถใช้ข้อมูลที่เกี่ยวข้องในระบบงานต่าง ๆ ร่วมกันได้ โดยลดความซ้ำซ้อนของข้อมูล และยังสามารถหลีกเลี่ยงความขัดแย้งของข้อมูลด้วย อีกทั้งข้อมูลในระบบจะถูกต้องเชื่อถือได้ และเป็นมาตรฐานเดียวกัน โดยมีการกำหนดระบบความปลอดภัยของข้อมูลขึ้น ฐานข้อมูลจึงเข้ามามีบทบาทสำคัญอย่างมาก โดยเฉพาะระบบงานต่าง ๆ ที่ใช้คอมพิวเตอร์ การออกแบบและพัฒนาระบบฐานข้อมูล จึงต้องคำนึงถึงการควบคุมและการจัดการความถูกต้องตลอดจนประสิทธิภาพในการเรียกใช้ข้อมูล

ประเภทของฐานข้อมูล

ฐานข้อมูลมีหลายรูปแบบและหลายหน้าที่ สามารถแบ่งประเภทตามลักษณะหรือวิธีการแบ่งต่าง ๆ กัน OMNI Online Database Directory แบ่งประเภทของฐานข้อมูลตามลักษณะ 4 วิธีคือ ประเภทข้อมูล ความมุ่งหมาย เป้าหมาย และการแบ่งภาคสารสนเทศ ซึ่งมีรายละเอียด ดังนี้

1. แบ่งตามประเภทข้อมูล สามารถแบ่งได้ตามลักษณะของสารสนเทศที่มีการบันทึกไว้ อาจเป็นตัวเลขหรือคำ เป็นคำสั่ง หรือรายการอ้างอิงทางบรรณานุกรม ข้อมูลแต่ละประเภทสามารถเรียกใช้ได้แตกต่างกันตามมาตรฐานข้อมูล ฐานข้อมูลอยู่ในสาขาวิชาเดียวกันอาจมีการใช้แตกต่างกัน ซึ่งขึ้นอยู่กับข้อมูลที่มีอยู่ แบ่งได้เป็น (ช่วงโชติ พันธุเวช, 2542, หน้า 31)

1.1 ฐานข้อมูลตัวเลข (Numeric database)

1.1.1 ฐานข้อมูลแบบโครงสร้าง

1.1.2 ฐานข้อมูลแบบเนื้อหาและตัวเลข (Textual numeric)

1.1.3 ฐานข้อมูลบรรณานุกรม (Bibliographic database)

2. แบ่งตามความมุ่งหมาย

2.1 ฐานข้อมูลอ้างอิง (Reference database)

2.2 ฐานข้อมูลต้นแหล่ง (Source database)

3. แบ่งตามเป้าหมาย

วิธีการแบ่งประเภทฐานข้อมูลวิธีนี้คือ เป้าหมายของฐานข้อมูลนั้นค้ำึงถึงว่า ทำไมจึงสร้างฐานข้อมูลนั้นขึ้นมาจะให้ใครเป็นผู้ใช้ ฐานข้อมูลในสาขาวิชาเดียวกันอาจจะมีเป้าหมายต่างกันซึ่งแบ่งได้ ดังนี้ (กิตติ ภักดีวัฒนกุล, 2541)

3.1 ฐานข้อมูลเพื่อใช้แก้ปัญหา

3.2 ฐานข้อมูลสาขาวิชา

3.3 ฐานข้อมูลรวมแหล่ง

4. แบ่งตามการแบ่งภาคสารสนเทศ เป็นวิธีที่ชัดเจนที่สุดในการจัดประเภทฐานข้อมูล คือ วิทยาศาสตร์และเทคโนโลยี ธุรกิจและการเงิน มนุษยศาสตร์และสารสนเทศทั่วไป โดยแบ่งฐานข้อมูลออกเป็น 2 ประเภทใหญ่ คือ ฐานข้อมูลอ้างอิง และฐานข้อมูลต้นแหล่ง มีรายละเอียดดังนี้

4.1 ฐานข้อมูลอ้างอิง (Reference database)

4.1.1 ฐานข้อมูลบรรณานุกรม (Bibliographic database)

4.1.2 ฐานข้อมูลเชิงชี้แนะ (Referral database)

4.2 ฐานข้อมูลต้นแหล่ง (Source database)

4.2.1 ฐานข้อมูลตัวเลข (Numeric database)

4.2.2 ฐานข้อมูลเนื้อหา-ตัวเลข (Textual numeric database)

4.2.3 ฐานข้อมูลคุณสมบัติ (Features database)

4.2.4 ฐานข้อมูลเนื้อหาฉบับเต็ม (Full-text database)

ดังนั้นรูปแบบของฐานข้อมูลมีด้วยกันหลายลักษณะ แต่แต่ละประเภทมีจุดมุ่งหมายเพื่อจัดการกับข้อมูลในรูปแบบต่าง ๆ ด้วยหลักการของระบบฐานข้อมูล ประกอบกับความก้าวหน้าทางเทคโนโลยี ทำให้รูปแบบระบบฐานข้อมูลมีประสิทธิภาพมากขึ้น สามารถจัดการและลดพื้นที่จัดเก็บเอกสาร

ฐานข้อมูลออนไลน์

การออนไลน์ คือ การเชื่อมโยงระหว่างคอมพิวเตอร์ที่อยู่ห่างไกลกันในสังคมยุคสารสนเทศปัจจุบันมีการเกี่ยวข้องกับการใช้เทคโนโลยีคอมพิวเตอร์และเทคโนโลยีโทรคมนาคมในการทำงาน การใช้ชีวิตประจำวันและเพื่อการเรียนรู้ในทุกระดับ โดยการเชื่อมโยงข้อมูลและสารสนเทศด้วยระบบเครือข่ายคอมพิวเตอร์ที่ใหญ่ที่สุดในโลก คือ อินเทอร์เน็ต (Internet) เนื่องจากอินเทอร์เน็ตเป็นเครือข่ายคอมพิวเตอร์มากมายนับล้านเครื่องทั่วโลกที่เชื่อมโยงกันจนเป็นเครือข่ายคอมพิวเตอร์ที่มีขนาดใหญ่ในโลก (บุปผชาติ ทัพพิกรณ์, 2544) อินเทอร์เน็ตจึงเป็นแหล่งฐานข้อมูลขนาดใหญ่ที่ให้บริการฐานข้อมูลหลากหลายแก่ผู้ใช้อินเทอร์เน็ต ฐานข้อมูลดังกล่าวมีหลากหลายประเภทสาขาเป็นประโยชน์แก่ผู้ให้บริการสารสนเทศซึ่งสามารถสืบค้นนำมาคัดสรรและเลือกใช้ในการนำมาบริการได้ตามความต้องการของผู้ใช้บริการ

ฐานข้อมูลออนไลน์ (Online databases) เป็นฐานข้อมูลที่สามารถสืบค้นผ่านระบบเครือข่ายได้ในเวลาเดียวกันหลายคนแม้จะอยู่ต่างสถานที่กัน ให้ข้อมูลสมบูรณ์ทันสมัย สามารถปรับเปลี่ยนข้อมูลได้ตลอดเวลา ผู้ใช้สามารถสืบค้นข้อมูลผ่านคอมพิวเตอร์โดยการใช้สืบค้นผ่านเวิลด์ไวด์เว็บ (World wide web) การสืบค้นฐานข้อมูลต่างประเทศสามารถสืบค้นโดยระบบ URL (Uniform resource locator) ของศูนย์บริการสารสนเทศหรือของบริษัทผู้จัดจำหน่ายฐานข้อมูลนั้น ๆ (คณาจารย์ภาควิชาบรรณารักษศาสตร์และสารสนเทศศาสตร์, 2543, หน้า 124)

สรุปได้ว่า ฐานข้อมูลออนไลน์ หมายถึง ฐานข้อมูลที่จัดเก็บสารสนเทศ ซึ่งเนื้อหาของสารสนเทศจะมีความสัมพันธ์กัน โดยนำสารสนเทศนั้นมาจัดเก็บด้วยวิธีการทางเทคโนโลยีคอมพิวเตอร์เพื่อให้สามารถสืบค้นข้อมูลผ่านทางระบบการสื่อสาร โทรคมนาคมและระบบเครือข่ายอินเทอร์เน็ตและแสดงผลผ่านหน้าจอ ได้อย่างสะดวก รวดเร็วโดยไม่จำกัดเวลาและสถานที่

การบริการฐานข้อมูลออนไลน์

การบริการฐานข้อมูลออนไลน์เป็นบริการที่ช่วยให้ผู้ใช้เข้าถึงฐานข้อมูลต่าง ๆ ทั้งในประเทศและต่างประเทศซึ่งจัดเก็บและค้นคืนด้วยระบบคอมพิวเตอร์ โดยมีการติดต่อผ่านระบบโทรคมนาคมหรือระบบเครือข่ายอิเล็กทรอนิกส์ ซึ่งปัจจุบันมีการจัดเก็บและค้นคืนฐานข้อมูลออนไลน์ผ่านระบบเครือข่ายอินเทอร์เน็ต (Keenan, 1996) โดยบริการฐานข้อมูลออนไลน์จัดได้ว่าเป็นบริการที่มีจำนวนผู้ใช้เพิ่มมากขึ้น เพราะฐานข้อมูลออนไลน์มีการจัดเก็บและรวบรวม

สารสนเทศจากเอกสารหลายประเภท เช่น หนังสือ วารสาร เอกสารการประชุม มีเนื้อหาครอบคลุม หลากหลายวิชาทั้งสาขาวิชากว้าง ๆ หรือแขนงวิชาหรือหัวข้อที่เฉพาะเจาะจง สารสนเทศใน ฐานข้อมูลยังครอบคลุมเอกสารย้อนหลังและเอกสารปัจจุบันที่มีการปรับปรุงแก้ไขเมื่อมีการพัฒนา ข้อมูลใหม่ ๆ ปรับปรุงทุกวัน ทุกสัปดาห์ หรือทุกเดือน นอกจากนี้ ผู้ให้บริการฐานข้อมูลออนไลน์ บางส่วนยังให้บริการสารสนเทศก่อนการพิมพ์เอกสารฉบับเต็ม (Pre-print) ผู้ใช้บริการฐานข้อมูล ออนไลน์ในปัจจุบันจึงได้รับสารสนเทศที่มีความทันสมัยอยู่เสมอ ในด้านการเข้าถึงบริการ ฐานข้อมูลออนไลน์นั้น การที่ผู้ผลิตหรือผู้ให้บริการฐานข้อมูลได้นำเอาเทคโนโลยีสารสนเทศและ เทคโนโลยีคมนาคมมาใช้ในกิจการบริการออนไลน์ โดยการเผยแพร่บริการผ่านทางเว็บไซต์ผู้ใช้ จึงได้รับความสะดวกในการค้นคืนสารสนเทศจากฐานข้อมูลออนไลน์ อีกทั้งโปรแกรมการค้นคืน ฐานข้อมูลในปัจจุบันก็ได้รับการออกแบบให้ใช้งานได้ง่ายขึ้น (นัคดาวดี ชาญอนงค์สุข, 2548, หน้า 51)

บริการฐานข้อมูลออนไลน์เป็นบริการที่ผู้จัดให้บริการต้องเตรียมความพร้อมในด้าน ต่าง ๆ โดยคำนึงถึง ความเหมาะสมของฐานข้อมูล ความต้องการสารสนเทศของผู้ใช้เกี่ยวกับ การใช้ฐานข้อมูลออนไลน์ การจัดบริการฐานข้อมูลออนไลน์จึงมีองค์ประกอบหลายส่วน ได้แก่ ผู้ผลิตฐานข้อมูล ผู้ให้บริการฐานข้อมูล เครือข่ายคอมพิวเตอร์และระบบคอมพิวเตอร์ (นัคดาวดี ชาญอนงค์สุข, 2548, หน้า 51 อ้างอิงจาก Chowdhury, 2004, p. 63)

การจัดบริการฐานข้อมูลออนไลน์ของสำนักงานคณะกรรมการการอุดมศึกษา สำนักงานคณะกรรมการการอุดมศึกษา ได้ดำเนินการบอกรับฐานข้อมูลเพื่อใช้บริการ สืบค้นฐานข้อมูลออนไลน์ในต่างประเทศ โดยสำนักงานคณะกรรมการการอุดมศึกษา ได้เป็น ศูนย์กลางในการดำเนินการจัดจ้างบริการฐานข้อมูลดังกล่าว โดยแต่งตั้งคณะทำงานพัฒนา ฐานข้อมูลอิเล็กทรอนิกส์ เพื่อทำหน้าที่คัดเลือกฐานข้อมูลให้มีความทันสมัย และใช้ประโยชน์ อย่างทั่วถึง (วิชาญ เลิศวิภาตระกูล, 2549)

การดำเนินการของคณะทำงานด้านพัฒนาระบบฐานข้อมูลเพื่อการสืบค้น ตามโครงการ ThaiLIS มีวัตถุประสงค์และเป้าหมายการดำเนินงานดังต่อไปนี้

วัตถุประสงค์

1. เพื่อเพิ่มประสิทธิภาพการบริการสารสนเทศในระบบอัตโนมัติ ให้สนองความต้องการ ของผู้ใช้ให้มากที่สุด ครอบคลุม และสะดวกต่อการเข้าถึง โดยใช้ทรัพยากรสารสนเทศร่วมกัน อย่างประหยัด
2. เพื่อพัฒนาห้องสมุดมหาวิทยาลัยให้เป็นศูนย์กลางแห่งการเรียนรู้และสารสนเทศ ที่เอื้อต่อการพัฒนาทรัพยากรมนุษย์ และเพิ่มประสิทธิภาพในการจัดการศึกษาระดับอุดมศึกษา

3. เพื่อสนับสนุนการกระจายโอกาสทางการศึกษาและความเสมอภาคทางการศึกษา โดยใช้ระบบการเรียนการสอนทางไกล ตามโครงการเครือข่ายสารสนเทศเพื่อพัฒนาการศึกษา ของทบวงมหาวิทยาลัย ซึ่งผู้ใช้สามารถสืบค้นข้อมูลสารสนเทศจากห้องสมุดได้อย่างรวดเร็ว โดยผ่านระบบเครือข่ายบริการของห้องสมุดมหาวิทยาลัย

4. เพื่อพัฒนาทรัพยากรมนุษย์ของชาติ ทั้งด้านผู้ให้บริการและผู้ใช้ห้องสมุด ให้มีความรู้และความชำนาญในการจัดการและการใช้เทคโนโลยีสารสนเทศ

เป้าหมาย

1. ดำเนินการพัฒนาฐานข้อมูลจัดเก็บเอกสารในรูปแบบอิเล็กทรอนิกส์ (Digital collection) ซึ่งเป็นการจัดเก็บเอกสารฉบับเต็มพร้อมภาพ (Full text and image) ของเอกสารวิจัย วิทยานิพนธ์ ที่มีในห้องสมุดมหาวิทยาลัยทุกแห่งในประเทศ

2. ดำเนินการจัดให้มีการบริการฐานข้อมูลอิเล็กทรอนิกส์เพื่อใช้ทรัพยากรร่วมกัน ระหว่างห้องสมุดมหาวิทยาลัยในประเทศไทยทุกแห่งและพัฒนาให้มีการบริการจัดส่งสารสนเทศ ระหว่างห้องสมุดด้วยระบบอิเล็กทรอนิกส์ผ่านระบบเครือข่าย เพื่อสนองความต้องการของผู้ใช้ห้องสมุดได้อย่างมีประสิทธิภาพมากขึ้น

3. เป็นศูนย์กลางการเรียนรู้และศูนย์รวมทรัพยากรสารสนเทศที่ทันสมัย ที่ส่งเสริมให้ผู้เรียนสามารถแสวงหาความรู้ด้วยตนเอง

4. พัฒนาบุคลากรและผู้ใช้บริการให้มีความพร้อม และสามารถรองรับพัฒนาการเทคโนโลยีสารสนเทศ และความต้องการใช้สารสนเทศทางวิชาการได้อย่างเหมาะสม

5. พัฒนาระบบเครือข่ายห้องสมุดมหาวิทยาลัยไทย (ThaiLIS) ให้ครอบคลุมสถาบันอุดมศึกษา ในสังกัดสำนักงานคณะกรรมการการอุดมศึกษา

6. สนับสนุนศูนย์การเรียนรู้ระดับอุดมศึกษาในทุกสถาบัน และให้กระจายไปสู่ระดับการศึกษาพื้นฐาน

7. พัฒนาระบบการเรียนรู้ด้วยตนเอง ระบบการสืบค้น ระบบฐานข้อมูลอิเล็กทรอนิกส์ สำหรับการเรียนการสอน และระบบการบริหารจัดการ โดยผู้เรียนสามารถสืบค้นข้อมูลผ่านระบบอินเทอร์เน็ต และบนเครือข่ายสารสนเทศได้

ปีงบประมาณ 2545 ทบวงมหาวิทยาลัย (ปัจจุบันคือ สำนักงานคณะกรรมการการอุดมศึกษา) ได้บอกรับฐานข้อมูลอิเล็กทรอนิกส์ ให้มหาวิทยาลัยของรัฐ 24 แห่ง จำนวน 5 ชื่อ ดังนี้

- | | |
|---------------------------|-----------------------|
| 1. ABI/INFORM Full Text | เข้าใช้งานได้ 24 แห่ง |
| 2. Dissertation Abstracts | เข้าใช้งานได้ 24 แห่ง |

3. ERIC เข้าใช้งานได้ 24 แห่ง
4. IEEE/IEE Electronic Library (IEL) เข้าใช้งานได้ 13 แห่ง
5. MEDLINE with TOXLINE and AIDSLINE เข้าใช้งานได้ 24 แห่ง
- ปีงบประมาณ 2546 บอกรับฐานข้อมูลอิเล็กทรอนิกส์เพิ่มอีก 4 ชื่อ รวมเป็น 9 ชื่อ ดังนี้

1. ABI/INFORM Full Text เข้าใช้งานได้ 24 แห่ง
2. Dissertation Abstracts เข้าใช้งานได้ 24 แห่ง
3. ERIC เข้าใช้งานได้ 24 แห่ง
4. IEEE/IEE Electronic Library (IEL) เข้าใช้งานได้ 13 แห่ง
5. MEDLINE with TOXLINE and AIDSLINE เข้าใช้งานได้ 24 แห่ง
6. ABI/INFORM Full Text เข้าใช้งานได้ 24 แห่ง
7. ACM Digital Library เข้าใช้งานได้ 24 แห่ง
8. Dissertation Abstracts เข้าใช้งานได้ 24 แห่ง
9. ERIC เข้าใช้งานได้ 24 แห่ง

ปีงบประมาณ 2547 ตามแผนเสนอชื่อ 7 ชื่อ บอกรับได้ 6 ชื่อ ดังนี้

1. ACM Digital Library เข้าใช้งานได้ 24 แห่ง
2. Dissertation Abstracts Online เข้าใช้งานได้ 24 แห่ง
3. H.W.Wilson (All) เข้าใช้งานได้ 24 แห่ง
4. IEEE/IEE Electronic Library (IEL) เข้าใช้งานได้ 13 แห่ง
5. Lexis.com and Nexis.com เข้าใช้งานได้ 24 แห่ง
6. Science Direct เข้าใช้งานได้ 24 แห่ง

ปีงบประมาณ 2548 ตามแผนเสนอชื่อ 9 ชื่อ บอกรับได้ 7 ชื่อ เพิ่มขึ้นเพียง

1 ชื่อ ดังนี้

1. ACM Digital Library เข้าใช้งานได้ 24 แห่ง
2. Dissertation Abstracts Online เข้าใช้งานได้ 24 แห่ง
3. H.W.Wilson (All) เข้าใช้งานได้ 24 แห่ง
4. IEEE/IEE Electronic Library (TEL) เข้าใช้งานได้ 15 แห่ง
5. Lexis.com and Nexis.com เข้าใช้งานได้ 24 แห่ง
6. Science Direct เข้าใช้งานได้ 24 แห่ง
7. Web Of Science เข้าใช้งานได้ 24 แห่ง

ปีงบประมาณ 2548 สกอ. ได้จัดซื้อหนังสืออิเล็กทรอนิกส์ จำนวน 3 ฐานข้อมูล ได้แก่

- | | |
|---|------------------|
| 1. Net Library eBooks | จำนวน 5,962 ชื่อ |
| 2. Springer Full Text in PDF Format | จำนวน 1,529 ชื่อ |
| 3. Dissertation Full text in PDF Format | จำนวน 3,850 ชื่อ |

ปีงบประมาณ 2549 ตามแผนเสนอ 10 ชื่อ บอกรับได้ 7 ชื่อ แต่สามารถขยายจำนวนสถาบันที่เข้าใช้ฐานข้อมูลได้ 6 ชื่อ ดังนี้

- | | |
|--------------------------------------|-----------------------|
| 1. ACM Digital Library | เข้าใช้งานได้ 75 แห่ง |
| 2. Dissertation Abstracts Online | เข้าใช้งานได้ 75 แห่ง |
| 3. H.W.Wilson (All) | เข้าใช้งานได้ 75 แห่ง |
| 4. IEEE/IEE Electronic Library (IEL) | เข้าใช้งานได้ 75 แห่ง |
| 5. Lexis.com and Nexis.com | เข้าใช้งานได้ 75 แห่ง |
| 6. Science Direct | เข้าใช้งานได้ 24 แห่ง |
| 7. Web Of Science | เข้าใช้งานได้ 75 แห่ง |

ปีงบประมาณ 2550 บอกรับ 8 ชื่อฐานข้อมูล ดังนี้

- | | |
|--------------------------------------|-----------------------|
| 1. ACM Digital Library | เข้าใช้งานได้ 75 แห่ง |
| 2. Dissertation Abstracts Online | เข้าใช้งานได้ 75 แห่ง |
| 3. H.W.Wilson (All) | เข้าใช้งานได้ 75 แห่ง |
| 4. IEEE/IEE Electronic Library (IEL) | เข้าใช้งานได้ 75 แห่ง |
| 5. Lexis.com and Nexis.com | เข้าใช้งานได้ 75 แห่ง |
| 6. Science Direct | เข้าใช้งานได้ 24 แห่ง |
| 7. Web Of Science | เข้าใช้งานได้ 75 แห่ง |
| 8. SpringerLink | เข้าใช้งานได้ 75 แห่ง |

ปีงบประมาณ 2551 บอกรับ 8 ชื่อฐานข้อมูล ดังนี้

- | | |
|----------------------------------|-----------------------|
| 1. ACM Digital Library | เข้าใช้งานได้ 75 แห่ง |
| 2. Dissertation Abstracts Online | เข้าใช้งานได้ 75 แห่ง |
| 3. H.W.Wilson (All) | เข้าใช้งานได้ 75 แห่ง |
| 4. Lexis.com and Nexis.com | เข้าใช้งานได้ 75 แห่ง |
| 5. Science Direct | เข้าใช้งานได้ 24 แห่ง |
| 6. Web Of Science | เข้าใช้งานได้ 75 แห่ง |
| 7. SpringerLink | เข้าใช้งานได้ 75 แห่ง |
| 8. ABI/INFORM Complete | เข้าใช้งานได้ 75 แห่ง |

สำนักงานคณะกรรมการการอุดมศึกษา ได้ดำเนิน โครงการพัฒนาเครือข่ายห้องสมุดในประเทศไทย (ThaiLIS) ซึ่งเป็น โครงการพัฒนาเครือข่ายห้องสมุดสถาบันอุดมศึกษา โดยเชื่อมโยงเครือข่ายห้องสมุดมหาวิทยาลัย/สถาบันส่วนกลาง เครือข่ายห้องสมุดมหาวิทยาลัย/สถาบันส่วนภูมิภาค และสำนักงานคณะกรรมการการอุดมศึกษาเข้าด้วยกันบนเครือข่าย UniNet เพื่อประโยชน์ในการใช้ทรัพยากรสารสนเทศและพัฒนาฐานข้อมูลร่วมกัน รวมถึงการแลกเปลี่ยนข้อมูลข่าวสารต่าง ๆ ซึ่งเป็นการประหยัดและก่อให้เกิดความเป็นเอกภาพของห้องสมุดสถาบันอุดมศึกษาและเป็นรากฐานสำคัญในการพัฒนาองค์ความรู้เพื่อเป็นศูนย์กลางการเรียนรู้ในภูมิภาคเอเชียอาคเนย์ การให้บริการฐานข้อมูลอิเล็กทรอนิกส์เพื่อการสืบค้น เป็นอีกหนึ่งกิจกรรมในโครงการพัฒนาเครือข่ายห้องสมุดในประเทศไทย โดยได้ดำเนินการบอกรับฐานข้อมูลอิเล็กทรอนิกส์จากต่างประเทศเพื่อให้บริการแก่มหาวิทยาลัย/สถาบัน จำนวน 75 แห่งเพื่อเป็นการใช้ทรัพยากรสารสนเทศร่วมกันและเข้าถึงข้อมูลสารสนเทศตลอดจนเอกสารฉบับเต็มได้สะดวกรวดเร็วผ่านทางเครือข่ายสารสนเทศเพื่อพัฒนาการศึกษา ซึ่งได้ดำเนินการมาตั้งแต่ปี พ.ศ. 2545-2551 จำนวนทั้งสิ้น 9 ฐานข้อมูล ซึ่งผลการบอกรับฐานข้อมูลอิเล็กทรอนิกส์เพื่อการสืบค้นที่ผ่านมานั้น พบว่าสามารถประหยัดงบประมาณในการบอกรับฐานข้อมูลอิเล็กทรอนิกส์จากต่างประเทศที่ซ้ำซ้อนกันในแต่ละมหาวิทยาลัยได้เป็นอย่างดีและมีประสิทธิภาพ อันจะส่งผลให้มหาวิทยาลัย/สถาบันมีศักยภาพเพียงพอที่จะสามารถแข่งขันได้ในตลาดการศึกษาระหว่างประเทศได้

การให้บริการฐานข้อมูลออนไลน์ ของสำนักวิทยบริการวิทยบริการและเทคโนโลยีสารสนเทศ มหาวิทยาลัยราชภัฏรำไพพรรณี

สำนักวิทยบริการและเทคโนโลยีสารสนเทศ มหาวิทยาลัยราชภัฏรำไพพรรณี มีฐานะเป็นส่วนราชการที่เรียกชื่ออย่างอื่นที่มีฐานะเทียบเท่าคณะตามกฎกระทรวงศึกษาธิการเมื่อ วันที่ 22 พฤษภาคม พ.ศ. 2549 มีสำนักงานผู้อำนวยการเป็นหน่วยงานระดับกองโดยแบ่งส่วนราชการเป็น 4 งาน ได้แก่ งานธุรการ หอสมุดกลาง ศูนย์เทคโนโลยีการศึกษา และศูนย์เทคโนโลยีสารสนเทศ ความเป็นมา การดำเนินการและสถานที่ตั้งมีดังนี้

พ.ศ. 2515-2517 จัดตั้งห้องสมุดวิทยาลัยครูจันทบุรี และฝ่ายโสตทัศนศึกษา ตั้งอยู่อาคารไม้ชั้นเดียวตรงข้ามเรือนท่านเป็ง

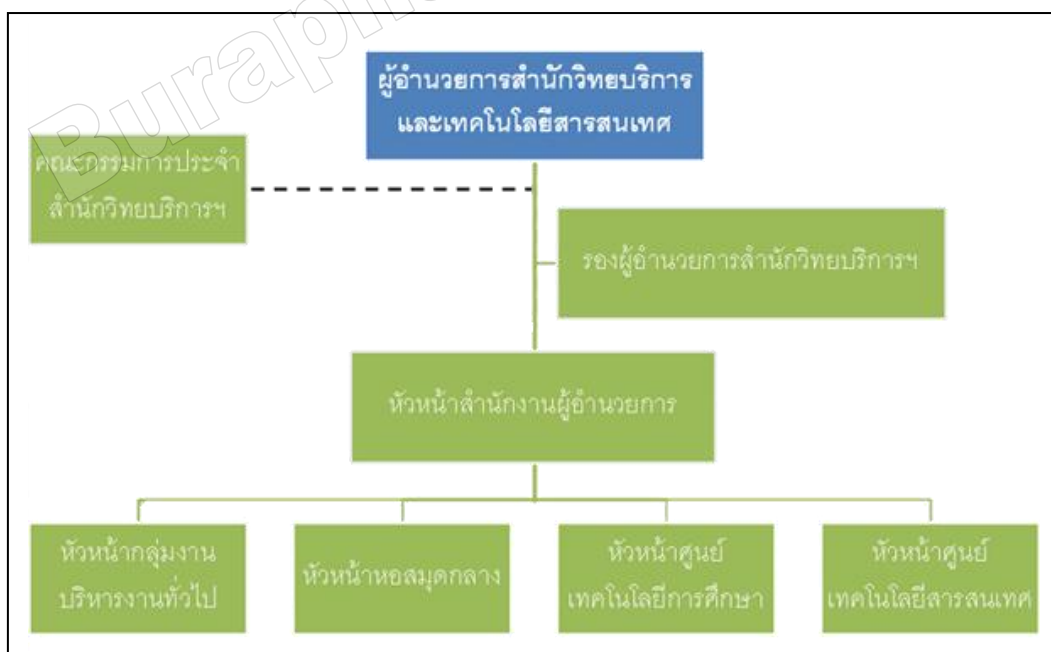
พ.ศ. 2517-2519 ตั้งอยู่ที่อาคาร 1 ชั้น 1

พ.ศ. 2519-2535 ตั้งอยู่ที่อาคารหกเหลี่ยม โดยแยกออกเป็น 2 ส่วน คือฝ่ายหอสมุด และฝ่ายเทคโนโลยีการศึกษา

พ.ศ. 2536-2548 เป็นหน่วยงานในฐานะโครงสร้างการบริหารงานภายในเทียบเท่าคณะ ชื่อว่าสำนักวิทยบริการ ตั้งอยู่ที่อาคารบรรณราชนครินทร์ เป็นตึกสูง 4 ชั้น โดยชั้น 1 ถึง ชั้น 3 เป็นส่วนหอสมุดและชั้น 4 เป็นฝ่ายเทคโนโลยีการศึกษา

ต่อมาได้มีการเปลี่ยนแปลงจากสถาบันราชภัฏรำไพพรรณีไปเป็นมหาวิทยาลัยราชภัฏรำไพพรรณี ซึ่งพระบาทสมเด็จพระเจ้าอยู่หัว ได้ทรงลงพระปรมาภิไธยในพระราชบัญญัติมหาวิทยาลัยราชภัฏ พ.ศ. 2547 แล้วประกาศในราชกิจจานุเบกษา ในวันที่ 14 มิถุนายน พ.ศ. 2547 ทำให้มีผลบังคับใช้ในวันที่ 15 มิถุนายน พ.ศ. 2547 ดังนั้นสถาบันราชภัฏรำไพพรรณี จึงเป็นมหาวิทยาลัยราชภัฏรำไพพรรณี ตั้งแต่วันที่ 15 มิถุนายน พ.ศ. 2547 เป็นต้นมา และสำนักวิทยบริการ ก็เปลี่ยนชื่อเป็น สำนักวิทยบริการและเทคโนโลยีสารสนเทศ โดยประกาศในราชกิจจานุเบกษา ตามกฎกระทรวงจัดตั้งส่วนราชการในมหาวิทยาลัยราชภัฏรำไพพรรณี ซึ่งประกอบด้วยหน่วยงาน 4 หน่วยงาน ได้แก่ กลุ่มงานบริหารงานทั่วไป ศูนย์เทคโนโลยีการศึกษา ศูนย์เทคโนโลยีสารสนเทศ และหอสมุดกลาง

และจากการประกาศใช้ “พระราชบัญญัติมหาวิทยาลัยราชภัฏ พ.ศ. 2547” แทนพระราชบัญญัติสถาบันราชภัฏ พ.ศ. 2538” มีผลให้สถาบันราชภัฏรำไพพรรณีเปลี่ยนสถานะเป็นมหาวิทยาลัยราชภัฏรำไพพรรณี และเป็นนิติบุคคล ตามมาตรา 4 แห่งพระราชบัญญัติมหาวิทยาลัยราชภัฏ พ.ศ. 2547 และกระทรวงศึกษาธิการได้ออกกฎกระทรวงและประกาศในราชกิจจานุเบกษา เมื่อวันที่ 22 พฤษภาคม พ.ศ. 2549 เรื่องการแบ่งส่วนราชการในมหาวิทยาลัยราชภัฏรำไพพรรณี พ.ศ. 2549 ได้กำหนดให้สำนักวิทยบริการและเทคโนโลยีสารสนเทศเป็นส่วนราชการระดับสำนัก ตามมาตร 10 (6) แห่งพระราชบัญญัติมหาวิทยาลัยราชภัฏ พ.ศ. 2547 ซึ่งเป็นหน่วยงานที่มีฐานะเทียบเท่าคณะ



ภาพที่ 2 โครงสร้างองค์กร

สำนักวิทยบริการและเทคโนโลยีสารสนเทศ แบ่งส่วนราชการออกเป็น 4 ส่วน ได้แก่ กลุ่มบริหารงานทั่วไป หอสมุดกลางศูนย์เทคโนโลยีการศึกษา และศูนย์เทคโนโลยีสารสนเทศ สำนักวิทยบริการฯ มีการจัดแบ่งหน่วยงานภายใน ดังนี้

1. กลุ่มบริหารงานทั่วไป
 - 1.1 งานบุคลากร
 - 1.2 งานสารบรรณ
 - 1.3 งานอาคารสถานที่
 - 1.4 งานการเงิน
 - 1.5 งานพัสดุ
 - 1.6 งานนโยบายและแผน
2. หอสมุดกลาง
 - 2.1 งานบริหารจัดการ
 - 2.2 งานบริการ
 - 2.3 งานเทคนิค
 - 2.4 งานวิทย์พัฒนา
3. ศูนย์เทคโนโลยีการศึกษา
 - 3.1 งานบริหารจัดการ
 - 3.2 งานผลิตสื่อ
 - 3.3 งานบริการเทคโนโลยีการศึกษา
 - 3.4 งานนวัตกรรมการศึกษา
4. ศูนย์เทคโนโลยีสารสนเทศ
 - 4.1 งานบริหารจัดการ
 - 4.2 งานสารสนเทศ
 - 4.3 งานฝึกอบรมและบริการ
 - 4.4 งานระบบเครือข่ายและซ่อมบำรุง

สำนักวิทยบริการ ฯ มหาวิทยาลัยราชภัฏรำไพพรรณี เป็นหน่วยงานสนับสนุนทางวิชาการด้านการเรียน การสอน การค้นคว้าวิจัย ของมหาวิทยาลัยราชภัฏรำไพพรรณี เพื่อให้บริการแก่คณาจารย์ นักศึกษา นักวิจัย และพนักงาน ของมหาวิทยาลัย โดยการจัดหาทรัพยากรสารสนเทศในรูปแบบสิ่งพิมพ์ ได้แก่ หนังสือ วารสารสาขาวิชาต่าง ๆ เพื่อประกอบการค้นคว้าวิจัย นอกจากนี้ มีการจัดหาทรัพยากรสารสนเทศในรูปแบบอิเล็กทรอนิกส์ เช่น ฐานข้อมูลซีดีรอม เป็นฐานข้อมูลที่มี

เนื้อหาครอบคลุมหลายสาขาวิชาสามารถสืบค้นสารสนเทศได้หลายประเภท อาทิ ฐานข้อมูลบรรณานุกรม (Bibliographic databases) และฐานข้อมูลเนื้อหาเต็มรูป (Full text databases) ซึ่งเป็นแหล่งสารสนเทศที่ทันสมัย เข้าถึงได้สะดวก รวดเร็ว ทำให้การบริการเกิดประสิทธิภาพ สำนักวิทยบริการ ฯ ได้พัฒนารูปแบบการให้บริการการสืบค้นสารสนเทศ เพื่อให้ผู้ใช้สามารถสืบค้นบทความวารสารอิเล็กทรอนิกส์ หนังสืออิเล็กทรอนิกส์ วิทยานิพนธ์ไทย วิทยานิพนธ์ต่างประเทศ สำนักวิทยบริการ ฯ มหาวิทยาลัยราชภัฏรำไพพรรณีจัดให้บริการมี 13 ฐาน ได้แก่

1. ฐานข้อมูล ACM Digital Library เป็นฐานข้อมูลทางสาขาคอมพิวเตอร์และเทคโนโลยีสารสนเทศ จากสำนักพิมพ์ ACM (Association for Computing Machinery) ซึ่งรวบรวมสิ่งพิมพ์ประเภทต่าง ๆ ไว้ อาทิ สิ่งพิมพ์ต่อเนื่อง เช่น วารสาร Transactions เป็นต้น และเอกสารประกอบการประชุม โดยให้บริการสืบค้นข้อมูล ตั้งแต่ปี ค.ศ. 1985-ปัจจุบัน และให้บริการเนื้อหาฉบับเต็ม (Full text)

2. ฐานข้อมูล H.W. Wilson เป็นฐานข้อมูลที่ครอบคลุมทุกสาขาวิชา ได้แก่ Applied Science & Technology, Art, Business, Education General Science, Humanities, Law, General Interest, Biological & Agricultural Science บริการเอกสารฉบับเต็มจากวารสาร ไม่น้อยกว่า 1,400 ชื่อ ตั้งแต่ปี ค.ศ. 1981-ปัจจุบัน

3. ฐานข้อมูล IEEE/IET Electronic Library (IEL) เป็นฐานข้อมูลเอกสารฉบับเต็มทางด้านสาขาวิชาวิศวกรรมไฟฟ้าอิเล็กทรอนิกส์และสาขาวิชาอื่น ๆ ที่เกี่ยวข้อง เช่น Acoustics, Aerospace, Biomedical Engineering, Computing, Engineering Education, Industrial Engineering, Remote Sensing, Transportation จาก 2 สำนักพิมพ์ คือ The Institute of Electrical and Electronics Engineers (IEEE) และ Institution of Engineering and Technology (IET) มีสิ่งพิมพ์ร่วมกันมากกว่า 12,000 ชื่อ โดยเนื้อหาส่วนใหญ่ให้บริการครอบคลุมตั้งแต่ปี ค.ศ. 1988-ปัจจุบัน

4. ฐานข้อมูล LexisNexis เป็นฐานข้อมูลทางด้านกฎหมาย และสาขาที่เกี่ยวข้อง ให้ข้อมูลย้อนหลังโดยเฉลี่ยตั้งแต่ปี ค.ศ. 1980 ครอบคลุมเนื้อหาทั้งในประเทศสหรัฐอเมริกาและประเทศอื่น ๆ เช่น ประเทศในแถบยุโรป ได้แก่ ฝรั่งเศส เป็นต้น ประเทศในเครือจักรภพอังกฤษ ได้แก่ มาเลเซีย สิงคโปร์ บรูไน เป็นต้น และ Nexis เป็นฐานข้อมูลที่รวบรวมข่าวสาร แหล่งข้อมูลทางธุรกิจที่สำคัญจากประเทศสหรัฐอเมริกาและประเทศอื่น ๆ ทั่วโลก รวมถึงเนื้อหาทางด้าน News, Core Journals, Company Profiles, Country Report เป็นต้น

5. ฐานข้อมูล ProQuest Dissertation & Theses เป็นฐานข้อมูลที่รวบรวมวิทยานิพนธ์ระดับปริญญาโท และปริญญาเอกของสถาบันการศึกษาในประเทศสหรัฐอเมริกา และแคนาดา รวมถึงบางสถาบันการศึกษาจากทวีปยุโรป ออสเตรเลีย เอเชีย และแอฟริกา มากกว่า 1,000 แห่ง ประกอบด้วยวิทยานิพนธ์มากกว่า 2 ล้านชื่อเรื่อง

6. ฐานข้อมูล Web of Science เป็นฐานข้อมูลอ้างอิง ที่ให้ข้อมูลทางบรรณานุกรมพร้อมด้วยบทคัดย่อ รายการอ้างอิง (Cited Reference) ซึ่งครอบคลุมในสาขาวิทยาศาสตร์ เช่น เคมี ฟิสิกส์ วิศวกรรม เป็นต้น สาขาสังคมศาสตร์ เช่น จิตวิทยา บริหารธุรกิจ เป็นต้น และสาขาศิลปะศาสตร์ และมนุษยศาสตร์ เช่น เอเชียศึกษา ศาสนา ปรัชญา ศิลปะ ดนตรี เป็นต้น จากวารสารประมาณ 8,900 ชื่อ ให้บริการตั้งแต่ ค.ศ. 2001-ปัจจุบัน

7. ฐานข้อมูล SpringerLink-Journal เป็นฐานข้อมูลที่รวบรวมสำนักพิมพ์ชั้นนำ ที่ให้บริการเนื้อหาในสาขาวิชาหลัก ๆ ด้านวิทยาศาสตร์ เทคโนโลยี และทางการแพทย์ อาทิ พฤติกรรมศาสตร์ คอมพิวเตอร์ ธุรกิจและเศรษฐศาสตร์ คณิตศาสตร์และสถิติ เคมี แพทย์ศาสตร์ มนุษย์ศาสตร์ สังคมศาสตร์และกฎหมาย ฟิสิกส์ ดาราศาสตร์ โลกและสิ่งแวดล้อม วิศวกรรม โดยมีเนื้อหาครอบคลุมสิ่งพิมพ์ประเภทหนังสือและวารสาร เป็นต้น

8. ฐานข้อมูล Academic SearchTM Elite (ASE) เป็นฐานข้อมูลที่ครอบคลุมเนื้อหาทางด้านสังคมศาสตร์ มนุษยศาสตร์ วิทยาศาสตร์ทั่วไป วัฒนธรรม การศึกษา วารสารที่นำมาทำ ครรชนี มีประมาณ 3,000 ชื่อ ผู้ใช้สามารถเปิดดูเนื้อหาฉบับเต็มได้ 1,360 ชื่อ โดยดูย้อนหลังได้ถึงเดือนมกราคม ค.ศ. 1990 เปิดดูสาระสังเขปได้ 2,920 ชื่อ โดยดูย้อนหลังได้ถึงเดือนมกราคม ค.ศ. 1984 ประมาณ 1,770 ชื่อ เป็นวารสารทางวิชาการซึ่งบทความแต่ละเรื่องที่ได้รับการจัดพิมพ์จะต้องผ่านการอ่านและการยอมรับจากผู้เชี่ยวชาญก่อนและฐานข้อมูลจะมีบทความใหม่ ๆ เพิ่มขึ้นเป็นประจำทุกวัน

9. ฐานข้อมูล Science Direct เป็นฐานข้อมูลวารสารสาขาวิทยาศาสตร์เทคโนโลยี วิทยาศาสตร์สุขภาพ สังคมศาสตร์ และมนุษยศาสตร์ มีข้อมูลตั้งแต่ปี ค.ศ. 1995-ปัจจุบัน ให้ข้อมูลบรรณานุกรม สืบค้นสาระสังเขปของบทความวารสารได้ 5,500 ชื่อ และวารสารอิเล็กทรอนิกส์ฉบับเต็ม 1,500 ชื่อ

10. ฐานข้อมูล NetLibrary เป็นฐานข้อมูลหนังสืออิเล็กทรอนิกส์ ของ OCLC รวบรวมหนังสืออิเล็กทรอนิกส์ จำนวน 5,962 รายการ และหนังสือ Publicly accessible eBooks จำนวน 3,400 รายการ ซึ่งครอบคลุมทุกสาขาวิชา

11. ฐานข้อมูล SpringerLink E-Books เป็นฐานข้อมูลที่ให้บริการหนังสืออิเล็กทรอนิกส์ ที่ให้บริการออนไลน์ จากสำนักพิมพ์ Springer-verlag โดยรวบรวมหนังสือมากกว่า 2,300 รายชื่อ ซึ่งครอบคลุมทุกสาขาวิชา และให้บริการผ่าน IP Address ของแต่ละสถาบัน

12. ฐานข้อมูล CHE PDF Dissertations Fulltext หมายถึง ฐานข้อมูลวิทยานิพนธ์อิเล็กทรอนิกส์ของต่างประเทศซึ่งให้บริการในรูปแบบ PDF ไฟล์ จำนวน 3,850 ชื่อเรื่อง ให้บริการสืบค้น 3 รูปแบบคือ Structure Field Search/ Text Search และ Extended Search ซึ่งเป็นฐานข้อมูลที่ครอบคลุมเนื้อหาในทุกสาขาวิชา

13. ฐานข้อมูล Digital Collection เป็นฐานข้อมูลที่จัดเก็บและแสดงเอกสารฉบับเต็ม (Full text) พร้อมภาพ โดยเฉพาะข้อมูลวิทยานิพนธ์ งานวิจัยและบทความทางวิชาการของ สถาบันอุดมศึกษาในประเทศไทย ตลอดจนให้บริการเอกสารอิเล็กทรอนิกส์ระหว่างห้องสมุด มหาวิทยาลัย/ สถาบันกว่า 70 แห่ง เพื่ออำนวยความสะดวกแก่ผู้ใช้ในการเข้าถึงข้อมูลสารสนเทศ ฉบับเต็ม พร้อมภาพที่ต้องการได้ทันที โดยปัจจุบันมีการจัดเก็บข้อมูลในระบบจัดเก็บเอกสาร ในรูปแบบอิเล็กทรอนิกส์ จำนวนกว่า 50,000 รายการ (โครงการพัฒนาเครือข่าย ห้องสมุด มหาวิทยาลัยไทย (ThaiLIS))

จากการดำเนินการบอกรับฐานข้อมูลออนไลน์เพื่อให้บริการของหอสมุดกลาง สำนักวิทยบริการและเทคโนโลยีสารสนเทศ มหาวิทยาลัยราชภัฏรำไพพรรณีนั้น ทำให้ผู้ใช้บริการ สามารถเข้าถึงสารสนเทศได้อย่างสะดวก รวดเร็วและได้รับสารสนเทศที่ทันสมัยอีกทั้งยังเป็นการประหยัดงบประมาณในการจัดซื้อทรัพยากรสารสนเทศที่ซ้ำซ้อนกันในแต่ละมหาวิทยาลัย/ สถาบันได้เป็นอย่างดี ทั้งนี้ผู้ใช้บริการสามารถสืบค้นฐานข้อมูลออนไลน์ผ่านเครือข่ายของ มหาวิทยาลัย โดยผู้ใช้บริการของมหาวิทยาลัย สามารถสืบค้นฐานข้อมูลออนไลน์ได้จาก เครื่องคอมพิวเตอร์ทุกเครื่องผ่านหมายเลข IP ของมหาวิทยาลัย ไม่ว่าจะเป็นเครื่องคอมพิวเตอร์ จากคณะ ภาควิชา ห้องสมุดคณะ หน่วยงานต่าง ๆ ภายในและภายนอกมหาวิทยาลัย ก็สามารถ เข้าใช้ฐานข้อมูลออนไลน์ได้ โดยหอสมุดกลางจัดให้บริการสืบค้นฐานข้อมูลออนไลน์ ดังนี้

1. จัดให้บริการในหอสมุดกลาง สำนักวิทยบริการและเทคโนโลยีสารสนเทศ ผู้ใช้บริการสามารถสืบค้นฐานข้อมูลออนไลน์จากเครื่องคอมพิวเตอร์สำหรับการสืบค้นฐานข้อมูล ออนไลน์ โดยจัดเครื่องดังกล่าวไว้ที่ฝ่ายเทคโนโลยีการศึกษา ชั้น 4 ซึ่งมีบรรณารักษ์และเจ้าหน้าที่ คอยบริการช่วยเหลือ ให้คำแนะนำเทคนิคและวิธีการสืบค้น และบริการพิมพ์ผลการสืบค้นข้อมูล แก่ผู้ใช้บริการด้วย

2. จัดให้บริการภายในห้องสมุดคณะ และห้องสมุดศูนย์นอกมหาวิทยาลัย ผู้ใช้บริการ สามารถสืบค้นฐานข้อมูลออนไลน์จากเครื่องคอมพิวเตอร์ภายในห้องสมุดคณะและห้องสมุดศูนย์ นอกมหาวิทยาลัยได้

3. จัดให้บริการภายนอกห้องสมุด ผู้ใช้บริการสามารถใช้บริการสืบค้นฐานข้อมูล ออนไลน์ได้จากเครื่องคอมพิวเตอร์จากภาควิชา คณะ หน่วยงานต่าง ๆ ภายในสถาบันได้ โดยผ่าน เครือข่ายมหาวิทยาลัย

4. จัดให้บริการสำหรับผู้ใช้ที่สืบค้นฐานข้อมูลออนไลน์จากภายนอกมหาวิทยาลัย ราชภัฏรำไพพรรณีได้ทางเว็บไซต์ของสำนักวิทยบริการและเทคโนโลยีสารสนเทศ โดยผ่านระบบ โทรมมนาคมและสามารถส่งข้อมูลแก่ผู้ใช้ปลายทางได้ โดยผู้ใช้จะติดต่อคอมพิวเตอร์กลางด้วย

โทรศัพท์ผ่านโมเด็มของมหาวิทยาลัยและสามารถค้นคืนสารสนเทศได้ หรืออาจกล่าวได้ว่าใช้ได้ เฉพาะผู้ใช้บริการที่ผ่าน IP ของมหาวิทยาลัยเท่านั้น ส่วนผู้ใช้บริการภายนอกเครือข่ายมหาวิทยาลัย ไม่สามารถเข้าใช้บริการฐานข้อมูลออนไลน์ได้

ทั้งนี้ลักษณะการให้บริการฐานข้อมูลออนไลน์ ของสำนักวิทยบริการและเทคโนโลยี สารสนเทศนั้น ยังมีข้อจำกัดในเรื่องความพร้อมและพอเพียงของเครื่องคอมพิวเตอร์ในการสืบค้น ฐานข้อมูลออนไลน์และจำนวนบรรณารักษ์ผู้ให้บริการเจ้าหน้าที่คอยบริการช่วยเหลือ ให้คำแนะนำ ในการสืบค้น ทางสำนักวิทยบริการ ฯ ซึ่งเป็นหน่วยงานที่ดูแลและรับผิดชอบการให้บริการ ฐานข้อมูลออนไลน์พยายามหาแนวทางปรับปรุงและพัฒนาการให้บริการดังกล่าว เพื่อให้ผู้ใช้ บริการได้รับความสะดวก รวดเร็วในการค้นคืนสารสนเทศทางออนไลน์ เพื่อสนับสนุนการศึกษา การค้นคว้า วิจัยของอาจารย์ นักศึกษา และผู้ใช้บริการฐานข้อมูลออนไลน์ให้มีประสิทธิภาพดียิ่งขึ้น

การจัดการศึกษาของมหาวิทยาลัยราชภัฏรำไพพรรณี

มหาวิทยาลัยราชภัฏรำไพพรรณี มีการจัดการศึกษา ดังต่อไปนี้

1. คณะครุศาสตร์

หลักสูตรปริญญาตรี หลักสูตรที่เปิดสอน

- 1.1 สาขาวิชาการศึกษาปฐมวัย
- 1.2 สาขาวิชาการศึกษาพิเศษ
- 1.3 สาขาวิชาสังคมศึกษา
- 1.4 สาขาวิชาวิทยาศาสตร์
- 1.5 สาขาวิชาวิทยาศาสตร์-วิชาฟิสิกส์
- 1.6 สาขาวิชาวิทยาศาสตร์-วิชาชีววิทยา
- 1.7 สาขาวิชาวิทยาศาสตร์-วิชาเคมี
- 1.8 วิทยาศาสตร์ทั่วไป
- 1.9 สาขาวิชาภาษาไทย
- 1.10 สาขาวิชาอังกฤษ
- 1.11 สาขาวิชาพลศึกษา
- 1.12 สาขาวิชาคณิตศาสตร์
- 1.13 สาขาคอมพิวเตอร์ศึกษา
- 1.14 หลักสูตรประกาศนียบัตรบัณฑิตวิชาชีพครู

หลักสูตรปริญญาโท หลักสูตรที่เปิดสอน

- 1.15 สาขาการบริหารการศึกษา
- 1.16 สาขาหลักสูตรและการสอน

2. คณะนิเทศศาสตร์

หลักสูตรปริญญาตรี หลักสูตรที่เปิดสอน

- 2.1 สาขานิเทศศาสตร์
- 2.2 สาขาวารสารศาสตร์
- 2.3 สาขาการประชาสัมพันธ์
- 2.4 สาขาวิทยุกระจายเสียงและวิทยุโทรทัศน์
- 2.5 สาขาเทคโนโลยีการสื่อสาร
- 2.6 สาขานิเทศศาสตร์ธุรกิจ
- 2.7 สาขาการโฆษณา

3. คณะเทคโนโลยีการเกษตร

หลักสูตรปริญญาตรี หลักสูตรที่เปิดสอน

- 3.1 สาขาวิชาเกษตรศาสตร์
- 3.2 สาขาวิชาเทคโนโลยีการเพาะเลี้ยงสัตว์น้ำ
- 3.3 สาขาวิชาวิทยาศาสตร์และเทคโนโลยีการอาหาร
- 3.4 สาขาเทคโนโลยีการเกษตร

หลักสูตรปริญญาโท หลักสูตรที่เปิดสอน

- 3.5 สาขาเทคโนโลยีการเกษตร
- 3.6 แขนงวิชาเทคโนโลยีการผลิตพืช
- 3.7 แขนงวิชาเทคโนโลยีการผลิตสัตว์
- 3.8 แขนงวิชาเทคโนโลยีอาหาร

4. คณะนิติศาสตร์

หลักสูตรปริญญาตรี หลักสูตรที่เปิดสอน

- 4.1 สาขานิติศาสตร์

5. คณะมนุษยศาสตร์และสังคมศาสตร์

หลักสูตรปริญญาตรี หลักสูตรที่เปิดสอน

- 5.1 หลักสูตรศิลปศาสตรบัณฑิต สาขาวิชาภาษาอังกฤษธุรกิจ
- 5.2 หลักสูตรศิลปศาสตรบัณฑิต สาขาวิชาการพัฒนาชุมชน
- 5.3 หลักสูตรศิลปศาสตรบัณฑิต สาขาวิชาภาษาไทย
- 5.4 หลักสูตรศิลปศาสตรบัณฑิต สาขาวิชาดนตรี
- 5.5 หลักสูตรศิลปศาสตรบัณฑิต สาขาวิชาภาษาจีน

5.6 หลักสูตรรัฐประศาสนศาสตรบัณฑิต สาขาวิชารัฐประศาสนศาสตร์

5.7 หลักสูตรรัฐประศาสนศาสตรบัณฑิต สาขาวิชาการปกครองท้องถิ่น

5.8 หลักสูตรรัฐประศาสนศาสตรบัณฑิต สาขาการจัดการการคลัง

5.9 หลักสูตรศิลปศาสตรบัณฑิต สาขาวิชาศิลปกรรม

หลักสูตรปริญญาโท หลักสูตรที่เปิดสอน

5.10 หลักสูตรศิลปศาสตรบัณฑิต สาขาวิชาสังคมศาสตร์เพื่อการพัฒนา

6. คณะเทคโนโลยีอุตสาหกรรมและอัญมณีศาสตร์

หลักสูตรปริญญาตรี หลักสูตรที่เปิดสอน

6.1 หลักสูตรวิศวกรรมศาสตรบัณฑิต วิศวกรรมโลหการและการจัดการ

6.2 หลักสูตรในคณะอัญมณีศาสตร์และประยุกต์ศิลป์ สาขาวิทยาศาสตร์บัณฑิต

(อัญมณีศาสตร์)

6.3 หลักสูตรศิลปกรรมศาสตรบัณฑิต (ออกแบบผลิตภัณฑ์)

7. คณะวิทยาศาสตร์และเทคโนโลยี

หลักสูตรปริญญาตรี หลักสูตรที่เปิดสอน

7.1 วท.บ.เคมี

7.2 วท.บ.ชีววิทยาประยุกต์ (จุลชีววิทยา)

7.3 วท.บ.ชีววิทยาประยุกต์ (พฤกษศาสตร์)

7.4 วท.บ.คหกรรมศาสตร์

7.5 วท.บ.วิทยาศาสตร์สิ่งแวดล้อม

7.6 วท.บ.สถิติประยุกต์

หลักสูตรปริญญาโท หลักสูตรที่เปิดสอน

7.7 วท.ม.วิทยาศาสตร์ศึกษา (เคมี)

7.8 วท.ม.วิทยาศาสตร์ศึกษา (ชีววิทยา)

7.9 วท.ม.วิทยาศาสตร์ศึกษา (ฟิสิกส์)

7.10 วท.ม.วิทยาศาสตร์ศึกษา (สิ่งแวดล้อมศึกษา)

7.11 วท.ม.วิทยาศาสตร์ศึกษา (วิทยาศาสตร์ทั่วไป)

8. คณะวิทยาการจัดการ

หลักสูตรปริญญาตรี หลักสูตรที่เปิดสอน

8.1 สาขาวิชาอุตสาหกรรมท่องเที่ยว

8.2 สาขาวิชาเศรษฐศาสตร์ธุรกิจ

8.3 สาขาวิชาบริหารธุรกิจ (บริหารทรัพยากรมนุษย์)

8.4 สาขาวิชาบริหารธุรกิจ (การตลาด)

8.5 สาขาวิชาบริหารธุรกิจ (การเงินการธนาคาร)

8.6 สาขาวิชาบริหารธุรกิจ (การจัดการทั่วไป)

8.7 สาขาวิชาบริหารธุรกิจ (คอมพิวเตอร์ธุรกิจ)

8.8 สาขาวิชาบัญชีบัณฑิต

หลักสูตรปริญญาโท หลักสูตรที่เปิดสอน

8.9 หลักสูตรบริหารธุรกิจมหาบัณฑิต (บธ.ม) สาขาวิชาการบริหารธุรกิจ

9. คณะวิทยาคอมพิวเตอร์และเทคโนโลยี

หลักสูตรปริญญาตรี หลักสูตรที่เปิดสอน

9.1 วิทยาการคอมพิวเตอร์

9.2 เทคโนโลยีสารสนเทศ

9.3 เทคโนโลยีเครือข่ายคอมพิวเตอร์

9.4 ภูมิสารสนเทศ

9.5 คอมพิวเตอร์ศึกษา

10. คณะอัญมณีศาสตร์และประยุกต์ศิลป์

หลักสูตรปริญญาตรี หลักสูตรที่เปิดสอน

10.1 วิทยาศาสตร์บัณฑิต (อัญมณีศาสตร์)

10.2 ศิลปกรรมศาสตรบัณฑิต (ออกแบบผลิตภัณฑ์)

การศึกษาผู้ใช้สารสนเทศ

การศึกษาผู้ใช้ เป็นสหวิทยาการของความรู้เกี่ยวกับการศึกษาพฤติกรรมของผู้ใช้ (และไม่ใช้) สารสนเทศ รวมถึงสารสนเทศ ระบบสารสนเทศและบริการ การศึกษาดังกล่าวอาจจะศึกษาผู้ใช้ต่างกลุ่มกัน มีวัตถุประสงค์ในการศึกษาแตกต่างกัน โดยมีจุดมุ่งหมายเดียวกันคือมุ่งศึกษาผู้ใช้ เพื่อการจัดหาสารสนเทศให้เหมาะสมกับผู้ใช้

การศึกษาผู้ใช้ หมายถึง การศึกษาคุณลักษณะของผู้ใช้ห้องสมุดหรือผู้ใช้สารสนเทศ ในทางปฏิบัติการศึกษาผู้ใช้ จะหมายถึง การศึกษาการใช้ของผู้ใช้ด้วย (Powell, 1997) การศึกษาผู้ใช้ ช่วยให้เราได้ข้อมูลเพื่อการดำเนินงาน การตัดสินใจทั้งการวางแผนงานและการปรับปรุงระบบงาน นอกจากนี้ยังหมายถึง การศึกษาผู้ที่เข้าไปใช้ห้องสมุดเพื่อศึกษาว่าระบบงานที่ห้องสมุดดำเนินการ อยู่ และผลิตหรือบริการจากระบบตอบสนองความต้องการ ของผู้ใช้หรือไม่ และยังเป็นการศึกษา ความต้องการสารสนเทศของผู้ใช้รวมถึงการศึกษาผู้ใช้ด้วย (นิสากร กรวยศักดิ์, 2549)

การศึกษาผู้ใช้ คือการศึกษาความสัมพันธ์ของการออกแบบพัฒนาระบบและผลผลิตให้ตรงกับความต้องการของผู้ที่เราออกแบบระบบให้ (ประภาวดี สืบสนธิ์, 2530) การศึกษาผู้ใช้เปรียบได้กับการสำรวจการวิจัยตลาดของวงการธุรกิจ ในแง่ธุรกิจ การวิจัยตลาดจะช่วยให้ได้ข้อมูลซึ่งจะใช้เป็นแนวทางในการปรับปรุงการผลิตและการขายสินค้าต่อไป ส่วนในแง่ห้องสมุด การวิจัยผู้ใช้จะช่วยให้ข้อมูลเพื่อการดำเนินงานการตัดสินใจทั้งในการวางแผนและการปรับปรุงระบบงาน (ประภาวดี สืบสนธิ์, 2543) ผู้ใช้ห้องสมุดมีความสำคัญเป็นสิ่งจำเป็นอย่างยิ่งเพราะในการจัดห้องสมุดการบริการเป็นหัวใจสำคัญที่สุดของห้องสมุดการศึกษาผู้ใช้ห้องสมุดเพื่อดูว่าสิ่งที่จัดบริการให้ตรงกับความต้องการของผู้ใช้หรือไม่และผู้ใช้ถือว่าเป็นหัวใจสำคัญของระบบสารสนเทศ (อัมพร ปิ่นศรี, 2527)

Powell (1997) กล่าวว่า การศึกษาผู้ใช้จะหมายถึงการใช้ด้วย และการศึกษาผู้ใช้จำเป็นต้องทราบข้อมูลที่จำเป็นเกี่ยวกับพฤติกรรมของผู้ใช้หรือลักษณะเฉพาะที่เกี่ยวข้องกับผู้ใช้ในเรื่องต่อไปนี้

1. ความถี่ของการใช้ห้องสมุดหรือสารสนเทศ
2. เหตุผลการใช้
3. ประเภทของห้องสมุดหรือสารสนเทศที่ใช้
4. ทักษะและความเห็นเกี่ยวกับห้องสมุด
5. รูปแบบการอ่าน
6. ระดับของความพึงพอใจ
7. ข้อมูลประชากร
8. บุคลิกภาพ
9. ลักษณะการดำเนินชีวิต
10. การตระหนักถึงบริการที่ได้รับจากห้องสมุด

การศึกษาผู้ใช้ห้องสมุดเป็นสิ่งสำคัญมากเพราะเป็นแนวทางในการจัดบริการ โดยต้องคำนึงถึงความต้องการของผู้ใช้และส่งเสริมให้มีการใช้ทรัพยากรสารสนเทศที่มีอยู่ให้เกิดประโยชน์ การพัฒนาบุคลากรและสังคม ดังนั้นห้องสมุดจึงควรมีการศึกษาผู้ใช้ เพื่อประเมินประสิทธิภาพการทำงานของห้องสมุด โดยมีวัตถุประสงค์ในการศึกษา ดังนี้ (จิรวรรณ ภัคดีบุตร, 2533)

1. เพื่อให้ทราบความต้องการที่แท้จริงของผู้ใช้บริการ ทั้งลักษณะการใช้ ผู้ใช้ทั่วไป และผู้ใช้เฉพาะกลุ่ม เพื่อจะได้จัดบริการให้ตรงกับความต้องการ
2. เพื่อให้ทราบถึงปัญหาและอุปสรรคในการใช้และไม่ใช้บริการ บริการห้องสมุดที่จัดขึ้นตลอดจนความพึงพอใจของผู้ใช้บริการสารสนเทศของห้องสมุดประเภทใดที่ผู้ใช้พอใจหรือ

ไม่พอใจ เพื่อที่จะได้นำเอาความต้องการปัญหาหรืออุปสรรคไปใช้ในการปรับปรุงบริการห้องสมุดให้ตรงกับผู้ใช้ต้องการ

3. เพื่อประเมินผลการให้บริการ ทำให้ผู้ใช้บริการห้องสมุดรับรู้ว่าการที่จัดขึ้นนั้นตรงกับที่ผู้ใช้ต้องการหรือไม่ เพื่อให้ผู้ใช้บริการได้หาแนวทางปรับปรุงแก้ไขต่อไป

สรุปได้ว่า การศึกษาผู้ใช้ คือ การศึกษาพฤติกรรมหรือคุณลักษณะของผู้ใช้ (และไม่ใช้) เพื่อนำข้อมูลมาใช้ในการดำเนินงาน การวางแผน การออกแบบและพัฒนาระบบ เพื่อให้ได้ผลสำเร็จของงานตรงกับความต้องการ หรือนำผลการศึกษาไปหาแนวทางปรับปรุงแก้ไขต่อไป

ความต้องการสารสนเทศ

ในปัจจุบันสารสนเทศเป็นกุญแจสำคัญในการพัฒนาทุกอย่าง ไม่ว่าจะเป็นภาครัฐบาลหรือเอกชน และไม่ว่าจะเป็นการพัฒนาส่วนบุคคลหรือส่วนรวม ในประเทศที่กำลังพัฒนา ความต้องการใช้สารสนเทศมีบทบาทและความสำคัญต่อการพัฒนาประเทศเนื่องจากสารสนเทศมีการเปลี่ยนแปลงตลอดเวลา การติดตามสารสนเทศจึงมีความจำเป็นเพื่อให้ได้สารสนเทศที่มีคุณค่ามาเป็นปัจจัยหนึ่งในการพัฒนาตนเอง พัฒนางาน ฯลฯ ให้บรรลุวัตถุประสงค์ส่วนรวม ก่อให้เกิดความเจริญต่อส่วนรวม เช่น สารสนเทศทางด้านวิชาการ เศรษฐกิจและสังคม (Lin & Gravey, 1992, pp. 8-10) กล่าวว่า มีปัจจัยต่าง ๆ 6 ประการที่ก่อให้เกิดความต้องการสารสนเทศ ดังนี้

1. แหล่งสารสนเทศนั้นหาได้ง่าย ทั้งแหล่งวิชาการ เช่น หนังสือ วารสาร รายงาน การวิจัย สไลด์ สิ่งบันทึกเสียง ฟิล์ม และแหล่งไม่เป็นทางการ เช่น การอภิปราย การประชุม การติดต่อทางจดหมาย เป็นต้น
2. ประโยชน์หรือคุณค่าที่สารสนเทศมีอยู่ เช่น ประโยชน์ในการแก้ปัญหาต่าง ๆ
3. ลักษณะเฉพาะของบุคคลผู้ใช้ ได้แก่ ประสบการณ์ อายุ ระดับการศึกษา กิจกรรมทางวิชาการ ลักษณะเหล่านี้จะมีความสัมพันธ์กับพฤติกรรมการค้นหาสารสนเทศ
4. ระบบสังคม การเมือง และเศรษฐกิจรอบตัวของผู้ใช้ โดยเฉพาะตำแหน่งในสังคมจะเป็นตัวกำหนดความต้องการสารสนเทศได้
5. ผลของการใช้สารสนเทศครั้งที่ผ่านมามีได้สารสนเทศตรงกับความต้องการหรือไม่
6. ประเภทของงานที่ทำก่อให้เกิดความต้องการสารสนเทศ

ความต้องการสารสนเทศในทัศนคติของนักวิจัยทางสารสนเทศศาสตร์ หมายถึง ความจำเป็นที่จะต้องได้รับข่าวสารหรือสารสนเทศจากแหล่งสารสนเทศมาใช้เพื่อใช้ในการศึกษาค้นคว้า การวิจัย การสร้างสรรค์งานใด ๆ หรือใช้ในการปฏิบัติงานของบุคคลแต่ละคนให้สำเร็จ ลุล่วงได้อย่างมีประสิทธิภาพ แหล่งสารสนเทศนั้นอาจเป็นหอสมุด ศูนย์สารสนเทศ ตลอดจน

ตัวบุคคลที่มีความรู้ ความเชี่ยวชาญเฉพาะด้าน สามารถใช้ข้อมูลหรือแนวทางแก้ปัญหาเฉพาะด้าน ซึ่ง Taylor (1986, pp. 181-182) กล่าวว่า เมื่อบุคคลต้องการสารสนเทศ ขั้นตอนแรกของการค้นหาสารสนเทศคือ การถามเพื่อนเพื่อทราบถึงแหล่งวรรณกรรมที่เกี่ยวข้อง ขั้นตอนต่อมาเป็นการค้นหาเอกสารส่วนตัว หรือการเข้าใช้ห้องสมุด เมื่อบุคคลเข้าใช้ห้องสมุดพฤติกรรมการค้นหาสารสนเทศอาจแบ่งได้เป็น 2 กรณี คือ การถามบรรณารักษ์ และการค้นหาสารสนเทศด้วยตนเอง

น้ำทิพย์ ภิภาวิน (2547, หน้า 114-115) ได้อธิบายว่า ความต้องการของผู้ใช้บริการสารสนเทศแต่ละบุคคลมีความต้องการที่แตกต่างกันออกไป ทั้งนี้ขึ้นอยู่กับปัจจัยหลายประการซึ่งนอกจากปัจจัยด้านอาชีพ หน้าที่ความรับผิดชอบในการปฏิบัติงานแล้ว ยังมีปัจจัยอื่น ๆ อีก ได้แก่

1. คุณสมบัติส่วนตัวของผู้ใช้สารสนเทศ ประกอบด้วย สาขาวิชาที่ผู้ใช้ได้ศึกษามาหรือผู้ใช้มีพื้นฐานและความสนใจในสาขาวิชานั้น หรือพัฒนาในภายหลัง ระดับการศึกษาของผู้ใช้และสภาพแวดล้อมส่วนตัว

2. ลักษณะและสภาพแวดล้อมของหน่วยงานเจ้าสังกัด

3. การเข้าถึงและการใช้สารสนเทศ หมายถึง ความสะดวกในการรับสารสนเทศของผู้ใช้ ซึ่งขึ้นอยู่กับปัจจัยว่า 2 อย่างคือ 1) แหล่งสารสนเทศ เช่น บริการห้องสมุด ฯลฯ 2) และผู้ใช้สามารถค้นหาสารสนเทศที่ต้องการได้โดยง่าย สะดวกและรวดเร็ว

อารีย์ ชื่นวัฒนา (2545, หน้า 94) ให้คำจำกัดความของ ความต้องการสารสนเทศของผู้ใช้ หมายถึง ภาวะที่บุคคลตระหนักถึงช่องว่างทางความรู้ หรือการขาดสารสนเทศ ซึ่งผลักดันให้เกิดการแสวงหาสารสนเทศ ความต้องการสารสนเทศมีลักษณะเป็นพลวัต สามารถจำแนกได้ตามเงื่อนไขของเวลา และตามขอบเขตและลักษณะความต้องการ

สมพร พุทธาพิทักษ์ผล (2546, หน้า 126) ให้ความหมาย ความต้องการสารสนเทศ เป็นภาวะที่ผู้ใช้รู้สึกว่าจะตนจำเป็นต้องใช้สารสนเทศ แต่สารสนเทศที่ตนมีอยู่ไม่เพียงพอ ไม่ตรงกับความต้องการ หรือไม่ทันสมัย จึงต้องแสวงหาสารสนเทศจากแหล่งอื่น ๆ เช่น การถามเพื่อนฝูง หาหนังสืออ่าน ค้นหาสารสนเทศในห้องสมุด หรือค้นหาสารสนเทศบนอินเทอร์เน็ต ดังนั้น ความต้องการสารสนเทศจึงเป็นจุดเริ่มต้นที่ผลักดันให้ผู้ใช้แสวงหาสารสนเทศด้วยวิธีการต่าง ๆ

เนื้อหาของสารสนเทศที่บุคคลส่วนใหญ่ต้องการอาจแบ่งได้เป็น 3 ประเภท ได้แก่ (ธีรวัลย์ ศิลารัตน์, 2532, หน้า 3)

1. ความรู้ที่เป็นปัจจุบัน เป็นข่าวสาร ความรู้ ความเคลื่อนไหวในด้านต่าง ๆ เพื่อให้มีความรู้ทันสมัยอยู่เสมอ

2. สารสนเทศประจำวัน เป็นข้อมูลหรือความรู้ที่จะนำมาใช้ในการดำรงชีวิตหรือปฏิบัติงานประจำวัน

3. การสำรวจอย่างละเอียดลึกซึ้ง เป็นความรู้ที่ลึกซึ้งในเรื่องใดเรื่องหนึ่งหรือสาขาวิชาใดวิชาหนึ่งโดยเฉพาะ

จากที่กล่าวมาสรุปได้ว่า เหตุผลที่บุคคลต้องการสารสนเทศมีดังนี้

1. ติดตามความก้าวหน้า ความทันสมัย
2. แก้ปัญหาที่เกิดขึ้นในชีวิตประจำวัน
3. หาข้อมูลที่สมบูรณ์ในเรื่องใดเรื่องหนึ่งที่สนใจ
4. ต้องการสารสนเทศที่บุคคลนั้น ๆ สนใจ
5. พัฒนาความรู้และติดตามให้ทันกับเรื่องราวในเรื่องที่สนใจ

ความต้องการใช้สารสนเทศเกิดขึ้นและเปลี่ยนแปลงอยู่ตลอดเวลา และความต้องการใช้สารสนเทศของแต่ละบุคคลย่อมแตกต่างกันไปโดยผลสืบเนื่องมาจากองค์การและสภาพแวดล้อม และส่วนที่เกี่ยวกับตัวบุคคลหรือผู้ใช้ แหล่งสารสนเทศนั้นอาจเป็นหอสมุด ศูนย์สารสนเทศ ตลอดจนตัวบุคคลที่มีความรู้ ความเชี่ยวชาญเฉพาะด้าน เพื่อใช้เป็นข้อมูลหรือแนวทางแก้ปัญหาเฉพาะด้าน

ประเภทของความต้องการสารสนเทศ

ความต้องการสารสนเทศจำแนกได้เป็น 2 ประเภท ดังนี้ (อารีย์ ชื่นวัฒนา, 2545)

1. ความต้องการสารสนเทศตามเงื่อนไขทางเวลา เช่น ความต้องการด่วนที่ต้องได้รับการตอบสนองโดยทันที มิฉะนั้นสารสนเทศที่ได้รับก็จะไม่มีประโยชน์ (Immediate need)
2. ความต้องการสารสนเทศตามขอบเขตของความต้องการ ได้แก่ ความต้องการที่กว้าง (Expansive need) แคบ (Narrowing need) และตรงเป้าหมาย (Focused need)

สรุปได้ว่าประเภทความต้องการสารสนเทศจำแนกเป็น 2 ประเภท คือ ความต้องการสารสนเทศตามเงื่อนไขทางเวลา เป็นความต้องการของผู้ใช้บริการที่ต้องการสารสนเทศแบบเร่งด่วน ทันสมัยในเรื่องใดเรื่องหนึ่ง เพื่อประโยชน์ในช่วงเวลานั้น และความต้องการสารสนเทศตามขอบเขตของความต้องการ ได้แก่ ความต้องการที่กว้าง แคบ และตรงเป้าหมายซึ่งผู้ใช้เป็นผู้กำหนดขอบเขตของสารสนเทศที่ต้องการเอง

ระดับความต้องการสารสนเทศ

นอกจากความต้องการสารสนเทศที่มีหลายประเภทผู้ที่ทำหน้าที่บริการสารสนเทศ ซึ่งมีหน้าที่รวบรวมและค้นหาสารสนเทศให้กับผู้ใช้ ผู้ใช้จำนวนมากที่ขอใช้บริการสารสนเทศที่ระบุเรื่องของตนเองต้องการไม่ตรงกับความต้องการสารสนเทศที่แท้จริงของตน ดังนั้นอาจกล่าวได้ว่าความต้องการสารสนเทศไม่ว่าจะเป็นประเภทใดก็ตามมิได้มีเพียงระดับเดียว นักวิชาการจึงได้นำแนวคิดทางด้านจิตวิทยามาประยุกต์เพื่อทำความเข้าใจกับความต้องการสารสนเทศมากขึ้น โดยมี

นักวิชาการสำคัญ ได้แก่ Taylor (1968 อ้างถึงใน สมพร พุทธาพิทักษ์ผล, 2546, หน้า 127) ซึ่งได้เสนอแนวคิดว่าความต้องการสารสนเทศนั้นสามารถแบ่งออกได้เป็น 3 ระดับ ได้แก่

1. ระดับจิตใต้สำนึกหรือระดับที่ไม่รู้ตัว (Visceral) ความต้องการในระดับนี้ผู้ใช้ อาจยังไม่รู้ตัวว่ามีความต้องการสารสนเทศ

2. ระดับจิตสำนึก (Conscious) ผู้ใช้ตระหนักว่ามีความต้องการสารสนเทศ แต่ยังไม่สามารถระบุได้อย่างชัดเจนว่าต้องการสารสนเทศเรื่องใด

3. ระดับที่แสดงออกถึงความต้องการ (Formalized) เป็นความต้องการสารสนเทศในระดับที่ผู้ใช้สามารถระบุได้อย่างชัดเจน

สรุปได้ว่าความต้องการสารสนเทศ คือความต้องการของบุคคลที่จะใช้สารสนเทศตามที่ตนเองมีความจำเป็นที่จะต้องใช้เพื่อหาคำตอบของปัญหา หรือข้อเท็จจริงที่จะทำความเข้าใจหรือแก้ไขปัญหา ตามประเภทของความต้องการ คือความต้องการสารสนเทศตามเงื่อนไขเวลาและความต้องการสารสนเทศตามขอบเขตของความต้องการ จะเห็นได้ว่า ระดับความต้องการสารสนเทศเกิดจากความหลากหลายความต้องการของผู้ใช้สารสนเทศ ไม่ว่าจะเป็นระดับที่ไม่รู้ตัว ระดับจิตสำนึก ระดับที่แสดงออกมา ทำให้ผู้ที่ทำหน้าที่บริการสารสนเทศต้องศึกษาความต้องการใช้สารสนเทศของผู้ใช้บริการเพื่อเป็นข้อมูลหรือเป็นแนวทางในการให้บริการสารสนเทศที่มีประสิทธิภาพต่อไป

การใช้สารสนเทศ

การใช้สารสนเทศเป็นกิจกรรมที่เกิดขึ้นหลังจากผู้ใช้ได้รับสารสนเทศจากแหล่งสารสนเทศต่าง ๆ ที่ผู้ใช้พึงพอใจที่สุดเพื่อนำสารสนเทศมาใช้ตอบคำถาม ขจัดความสงสัย สนองความอยากรู้ แก้ปัญหา หรือเป็นแนวทางในการตัดสินใจดำเนินงานให้มีประสิทธิภาพมากยิ่งขึ้น ดังนั้นวัตถุประสงค์การใช้สารสนเทศ พอจะสรุปได้ดังนี้

1. เพื่อสนองความต้องการใช้ส่วนบุคคล อาจเป็นการแก้ปัญหาที่เกิดขึ้นในชีวิตส่วนตัว หรือการทำงาน เพราะการที่บุคคลมีความรู้ในเรื่องสารสนเทศต่าง ๆ จะช่วยให้บุคคลนั้นสามารถนำความรู้ที่มีมาวิเคราะห์แก้ไขปัญหาที่เกิดขึ้นได้อย่างมีประสิทธิภาพ เช่น เพื่อแก้ปัญหาชีวิตประจำวัน เพื่อรู้ข่าวสารปัจจุบัน เป็นต้น

2. เพื่อการศึกษาและเรียนรู้ ซึ่งเป็นกิจกรรมที่เกิดขึ้นต่อเนื่องตลอดชีวิต เพราะวิทยาการความรู้ใหม่ ๆ เกิดขึ้นอยู่ตลอดเวลา บุคคลจึงจำเป็นต้องใช้สารสนเทศ เพื่อก้าวให้ทันกับวิทยาการใหม่ ๆ นั้น และยังช่วยเพิ่มพูนความรู้แก่บุคคลให้ลึกซึ้งมากขึ้น

3. เพื่อประกอบอาชีพและการปฏิบัติงาน บุคคลไม่ว่าจะอาชีพใด จำเป็นต้องใช้สารสนเทศ เพื่อช่วยให้การปฏิบัติงานมีประสิทธิภาพและบรรลุเป้าหมาย

4. เพื่อการถ่ายทอดสารสนเทศไปยังบุคคลอื่น เป็นการกระจาย ถ่ายทอด และเผยแพร่สารสนเทศที่เก็บรวบรวมไว้จากบุคคลหนึ่งไปยังบุคคลไม่มีที่สิ้นสุด

การใช้สารสนเทศจึงเป็นผลสืบเนื่องจากการที่บุคคล พบว่าตนอยู่ในสถานการณ์ที่ต้องตัดสินใจหาคำตอบ แก่ปัญหา หรือแม้แต่จะทำความเข้าใจเรื่องใดเรื่องหนึ่ง ทำให้บุคคลนั้นเกิดความต้องการใช้สารสนเทศ ซึ่งระดับความต้องการใช้สารสนเทศของแต่ละบุคคล เริ่มตั้งแต่ไม่มีริบคว่นจนถึงริบคว่น ระดับความต้องการสารสนเทศจะมีอิทธิพลต่อรูปแบบพฤติกรรมแสวงหาสารสนเทศ ซึ่งประกอบด้วยการเก็บรวบรวมสารสนเทศหรือการแสวงหาสารสนเทศ หลังจากนั้นบุคคลจะพิจารณาแหล่งสารสนเทศและเลือกแหล่งสารสนเทศที่สามารถให้สารสนเทศที่ต้องการได้ จึงทำให้เกิดการใช้สารสนเทศและการประเมินสารสนเทศที่ได้รับนั้นว่าจะช่วยลดสถานการณ์ความต้องการสารสนเทศของตนได้หรือไม่ ซึ่งการใช้สารสนเทศยังส่งผลต่อความต้องการสารสนเทศในครั้งต่อไป ถ้าหากบุคคลนั้นได้รับประโยชน์จากการใช้สารสนเทศที่ได้รับมาทำให้บุคคลนั้นตระหนักถึงความสำคัญของสารสนเทศ ซึ่งเป็นการกระตุ้นให้เกิดความต้องการสารสนเทศมากขึ้น ดังนั้นการใช้สารสนเทศจึงเป็นพฤติกรรมที่มีความสัมพันธ์ต่อเนื่องจากการความต้องการสารสนเทศ การแสวงหาสารสนเทศของบุคคล จึงทำให้เกิดการใช้สารสนเทศที่ได้รับไปใช้ตามวัตถุประสงค์ของแต่ละบุคคล

งานวิจัยที่เกี่ยวข้อง

งานวิจัยในประเทศ

งานวิจัยในประเทศที่เกี่ยวข้องกับการใช้ฐานข้อมูลของห้องสมุดสถาบันอุดมศึกษาในประเทศไทย มีดังนี้

นภา มิ่งนันทน์ (2552) ได้ศึกษาเรื่อง การพัฒนาบริการสารสนเทศออนไลน์เพื่อการวิจัยในสาขาการบริหารและพัฒนาประชาคมเมืองและชนบท มหาวิทยาลัยราชภัฏอุดรดิตถ์ ผลการศึกษาพบว่า ในส่วนของการพัฒนาเว็บไซต์บริการสารสนเทศออนไลน์เพื่อการวิจัยในสาขาการบริหารและพัฒนาประชาคมเมืองและชนบทที่ให้บริการบนอินเทอร์เน็ต ผู้ใช้สามารถสืบค้นได้จากหัวข้อที่กำหนด ผลการสืบค้นปรากฏในรูปแบบบรรณานุกรมของหนังสือ วารสาร วิทยานิพนธ์ และฐานข้อมูลอิเล็กทรอนิกส์ พร้อมบรรณานิทัศน์ บทคัดย่อหรือเอกสารฉบับเต็มรวมถึงเชื่อมโยงการสืบค้นฐานข้อมูล OPAC และฐานข้อมูลอิเล็กทรอนิกส์ของสำนักวิทยบริการและแหล่งสารสนเทศจากเว็บไซต์ต่าง ๆ ที่เกี่ยวข้องกับสาขาการบริหารและพัฒนาประชาคมเมืองและชนบท

วิรัชญา หงส์กาญจนกุล (2551) ได้ศึกษาเรื่อง การใช้วารสารอิเล็กทรอนิกส์ของอาจารย์มหาวิทยาลัยขอนแก่น ผลการวิจัยพบว่าอาจารย์ส่วนใหญ่เคยใช้วารสารอิเล็กทรอนิกส์เพราะสามารถค้นบทความได้สะดวกโดยไม่ต้องเสียเวลาเดินทางไปห้องสมุด อาจารย์ส่วนใหญ่มีวัตถุประสงค์ในการใช้วารสารอิเล็กทรอนิกส์เพื่อการทำวิจัย ส่วนใหญ่เรียนรู้วิธีการใช้ฐานข้อมูลด้วยตนเอง เข้าถึงฐานข้อมูลโดยการสืบค้นผ่านเว็บไซต์ห้องสมุดกลางและสืบค้นวารสารอิเล็กทรอนิกส์ด้วยตนเอง ใช้วารสารอิเล็กทรอนิกส์โดยการดาวน์โหลดเพื่อเก็บไว้อ่านที่หลังรูปแบบวารสารอิเล็กทรอนิกส์ ที่ใช้คือบทความวารสารฉบับเต็ม ส่วนใหญ่การสืบค้นวารสารอิเล็กทรอนิกส์จากที่ทำงานภาควิชาหรือคณะและใช้เวลามากกว่า 1 ชั่วโมงในการสืบค้น ปัญหาในการใช้วารสารอิเล็กทรอนิกส์ในด้านเนื้อหาพบว่าไม่สามารถสืบค้นบทความฉบับเต็มได้ ด้านการเข้าถึงวารสารอิเล็กทรอนิกส์พบว่าส่วนใหญ่ประสบปัญหาปวดและเมื่อยลำสาวยตา ในการอ่านบทความบนหน้าจอคอมพิวเตอร์ ด้านเครื่องมืออุปกรณ์และระบบเครือข่ายคอมพิวเตอร์พบว่าส่วนใหญ่ประสบปัญหาระบบเครือข่ายคอมพิวเตอร์มีความล่าช้า ความต้องการในการใช้วารสารอิเล็กทรอนิกส์ ด้านบริการวารสารอิเล็กทรอนิกส์อาจารย์ส่วนใหญ่ต้องการให้จัดหารวารสารเพิ่มมากขึ้น ความต้องการด้านการแนะนำ อบรมและประชาสัมพันธ์ อาจารย์ส่วนใหญ่ต้องการให้มีการประชาสัมพันธ์การให้บริการวารสารอิเล็กทรอนิกส์เพิ่มมากขึ้น

สุชาลักษณ์ ธรรมดวงศรี (2550) ได้ศึกษาเรื่อง การใช้ทรัพยากรสารสนเทศอิเล็กทรอนิกส์ของนิสิตระดับบัณฑิตศึกษา มหาวิทยาลัยมหาสารคาม ผลการวิจัยพบว่า นิสิตระดับบัณฑิตศึกษา ส่วนใหญ่มีวัตถุประสงค์ในการใช้ทรัพยากรสารสนเทศอิเล็กทรอนิกส์ เพื่อการทำรายงานที่ได้รับมอบหมายรองลงมาคือทำวิทยานิพนธ์/ การศึกษาอิสระ โดยนิสิตที่ใช้ทรัพยากรสารสนเทศอิเล็กทรอนิกส์ที่ใช้พบว่า ฐานข้อมูลอิเล็กทรอนิกส์ที่มากที่สุด คือ Science Direct ฐานข้อมูลกฤตภาคออนไลน์ที่ใช้คือ IFD Newsclip Online ซึ่งเป็นฐานข้อมูลเดียวที่ห้องสมุดบอกรับรวมทั้งฐานข้อมูลออนไลน์ที่ใช้มากที่สุดคือ Dissertation Abstract Online: DAO และฐานข้อมูลวิทยานิพนธ์อิเล็กทรอนิกส์ที่ใช้มากที่สุดคือ Digital Content Management System: DCMS นอกจากนี้ยังพบว่านิสิตมีการเรียนรู้การใช้ทรัพยากรสารสนเทศอิเล็กทรอนิกส์ด้วยตนเอง และส่วนใหญ่ได้รับข้อมูลทรัพยากรสารสนเทศอิเล็กทรอนิกส์ในรูปแบบของเอกสารฉบับเต็ม ด้านปัญหาในการใช้ทรัพยากรสารสนเทศอิเล็กทรอนิกส์พบว่า ทุกด้านมีปัญหาอยู่ในระดับปานกลาง ทั้งในด้านทรัพยากรสารสนเทศอิเล็กทรอนิกส์ ด้านวิธีการใช้และการสืบค้นข้อมูล และปัญหาด้านเครื่องมืออุปกรณ์และระบบเครือข่าย

กิตติพร เพชรพราว (2549) ได้ศึกษาเรื่อง การใช้ฐานข้อมูลที่ให้บริการในสำนักหอสมุดกลาง มหาวิทยาลัยเทคโนโลยีพระจอมเกล้าพระนครเหนือ ผลการวิจัยพบว่า อาจารย์และนักศึกษาส่วนใหญ่ทราบว่าสำนักหอสมุดมีบริการฐานข้อมูลออนไลน์จากการประชาสัมพันธ์ของห้องสมุด เข้าใช้ฐานข้อมูลโดยการสืบค้นผ่านโฮมเพจของสำนักหอสมุดกลาง และเรียนรู้การสืบค้นด้วยตนเอง โดยมีวัตถุประสงค์ในการใช้เพื่อประกอบการเรียนการสอน ส่วนใหญ่ใช้เครื่องคอมพิวเตอร์สืบค้นจากที่พักหรือที่บ้าน ช่วงเวลาที่สืบค้นส่วนใหญ่อยู่ในช่วงเวลา 18.00 น.-24.00 น. และใช้เวลาในการสืบค้นประมาณ 1 ชั่วโมง ฐานข้อมูลที่อาจารย์และนักศึกษายอดนิยมที่สุดคือ ScienceDirect และข้อมูลที่ต้องการคือเอกสารฉบับเต็ม มีความพึงพอใจในระดับมากที่สุด สามารถนำผลการสืบค้นไปใช้ประโยชน์ได้ ส่วนปัญหาการใช้ฐานข้อมูลโดยรวมทุกประเด็นในระดับปานกลาง ประเด็นที่มีค่าเฉลี่ยมากคือความเร็วในการดึงข้อมูลเป็นไปอย่างล่าช้า ความต้องการให้การพัฒนาปรับปรุงการบริการโดยรวมอยู่ในระดับมาก ประเด็นที่มีความต้องการในระดับมากที่สุดคือการเพิ่มความเร็วของอินเทอร์เน็ต

ดารณี แซ่ตั้ง (2549) ได้ศึกษาเรื่อง การใช้ฐานข้อมูลออนไลน์สาขามนุษยศาสตร์ของนิสิตบัณฑิตศึกษา สาขามนุษยศาสตร์ จุฬาลงกรณ์มหาวิทยาลัย ผลการวิจัยพบว่า นิสิตสืบค้นข้อมูลที่ห้องสมุดคณะ/ สถาบันมากที่สุด ความถี่ในการใช้ฐานข้อมูลออนไลน์ 2-3 ครั้ง/ สัปดาห์ ช่วงเวลาสืบค้นฐานข้อมูลออนไลน์ คือ 13.01-16.00 น. การสืบค้นข้อมูลต่อครั้งมากกว่า 1 ชั่วโมง รูปแบบของผลลัพธ์ที่ใช้คือบรรณานุกรมและสาระสังเขปแบบย่อ โดยมีวัตถุประสงค์การใช้ฐานข้อมูลเพื่อประกอบการทำวิทยานิพนธ์หรือภาคานิพนธ์ฐานข้อมูลที่ถูกใช้มากที่สุดคือฐานข้อมูล Wilson Web ฐานข้อมูลที่นิสิตพึงพอใจมากที่สุดคือฐานข้อมูล EBSCOhost ปัญหาการใช้ฐานข้อมูลโดยรวมพบว่าผู้ใช้ประสบปัญหาในระดับปานกลาง โดยปัญหาที่พบค่าเฉลี่ยสูงสุดในแต่ละด้านคือภาษาไทย มีการจัดทำเลือกให้เลือกใช้น้อย สารสนเทศที่ได้รับไม่ตรงกับความต้องการ การจัดอบรมสาริตการใชงานฐานข้อมูลยังไม่ทั่วถึง ไม่มีเครื่องพิมพ์ให้ใช้บริการด้วยตนเอง ผู้ให้บริการมีจำนวนไม่เพียงพอและผู้ใช้ไม่สามารถรองรับค่าใช้จ่ายในการสั่งซื้อเอกสารฉบับเต็ม

วิลาวัลย์ ไต่ะเอี่ยม, สิริพร ทิวะสิงห์ และยุติ มโนมยทิทธิกาญจน์ (2549) ได้ศึกษาเรื่อง การใ้วารสารอิเล็กทรอนิกส์ของนักศึกษาระดับบัณฑิตศึกษา มหาวิทยาลัยขอนแก่น ผลการวิจัยพบว่า นักศึกษาส่วนใหญ่มีประสบการณ์ในการใ้วารสารอิเล็กทรอนิกส์จากห้องสมุดที่สุด สภาพการใช้ฐานข้อมูลนักศึกษาส่วนใหญ่ใ้วารสารอิเล็กทรอนิกส์ในการเรียนในหลักสูตร ปัจจุบัน นักศึกษาส่วนใหญ่ใ้วารสารอิเล็กทรอนิกส์ 1-2 ครั้งต่อสัปดาห์ ใ้วารสารอิเล็กทรอนิกส์เพื่อประกอบการเรียน การศึกษาค้นคว้ามากที่สุด ส่วนใหญ่ใ้ฐานข้อมูลในวันจันทร์- ศุกร์ ในช่วงหลังเวลา 16.30 น. มากที่สุด โดยสืบค้นผ่านเว็บไซต์ของสำนักวิทยบริการมากที่สุด สืบค้นจาก

ที่ทำงาน คณะ/ ภาควิชา/ หน่วยงานมากที่สุด นักศึกษาได้รับคำแนะนำในการใช้วารสารอิเล็กทรอนิกส์จากเพื่อนมากที่สุด ฐานข้อมูลที่นักศึกษาใช้มากที่สุดคือ ScienceDirect โดยดาวน์โหลดข้อมูลมาเก็บไว้อ่านทีหลัง ปัญหาการใช้วารสารอิเล็กทรอนิกส์โดยรวมพบว่านักศึกษาส่วนใหญ่ประสบปัญหาในด้านเนื้อหาของวารสารอิเล็กทรอนิกส์ที่ได้รับความฉับเพิ่มเติมไม่ครบทุกรายการมีเฉพาะรายการบรรณานุกรมและบทคัดย่อในระดับมาก ด้านการสืบค้นและวิธีการเข้าถึงระบบค้นหาใช้งานยากและไม่สะดวกมากที่สุดซึ่งปัญหาในระดับปานกลางแทบทุกด้านและในการให้บริการวารสารอิเล็กทรอนิกส์มีปัญหาเกี่ยวกับระบบเครือข่ายอินเทอร์เน็ตล่าช้าต้องใช้เวลารอนานมีปัญหาในระดับมาก นักศึกษาส่วนใหญ่มีความพึงพอใจต่อฐานข้อมูลวารสารอิเล็กทรอนิกส์ในระดับมาก

สายสุดา ปันตระกูล (2549) ได้ศึกษาเรื่อง ศึกษาการใช้ฐานข้อมูลออนไลน์ของสำนักวิทยบริการและเทคโนโลยีสารสนเทศ มหาวิทยาลัยราชภัฏสวนดุสิต: กรณีการบอกรับเป็นสมาชิก การวิจัยครั้งนี้มีวัตถุประสงค์เพื่อศึกษาการใช้ฐานข้อมูลออนไลน์ที่สำนักวิทยบริการและเทคโนโลยีสารสนเทศ มหาวิทยาลัยราชภัฏสวนดุสิตบอกรับการเป็นสมาชิก และศึกษาปัญหาในการใช้ฐานข้อมูลออนไลน์ ผลการศึกษาปัญหาการใช้ฐานข้อมูลออนไลน์ พบว่า อาจารย์มีปัญหาในด้านฐานข้อมูลที่บอกรับ คือกำหนดการปรับปรุงเพิ่มเติมข้อมูลใหม่มีความล่าช้าเป็นอันดับแรก ปัญหาด้านการจัดระบบการใช้บริการ คือ คู่มือหรือคำแนะนำภาษาอังกฤษในการใช้ฐานข้อมูลละเอียดและยาวมากเกินไป ปัญหา (3) ด้านอุปกรณ์คอมพิวเตอร์และเครือข่าย คือระบบเครือข่ายมหาวิทยาลัยและอินเทอร์เน็ตมีช่วงดาวน์โหลด (Downtime) โดยไม่แจ้งให้ทราบล่วงหน้า ปัญหาด้านผู้ใช้บริการ คือไม่เข้าใจขอบเขตเนื้อหาของแต่ละฐานข้อมูล

นัตดาวดี ชาญอนงค์สุข (2548) ได้ศึกษาเรื่อง การศึกษาปัญหาการใช้ฐานข้อมูลออนไลน์ของคณาจารย์ มหาวิทยาลัยเกษตรศาสตร์ พบว่า คณาจารย์มีวัตถุประสงค์ในการใช้ฐานข้อมูลออนไลน์ เพื่อประกอบการสอนและค้นคว้าสารสนเทศด้วยตนเองและพบว่าปัญหาในการใช้ฐานข้อมูลด้านผู้ใช้บริการที่คณาจารย์พบมากที่สุดคือ คณาจารย์ไม่สามารถติดตามเอกสารฉบับเต็มที่ค้นคืนได้ ปัญหาด้านผู้ใช้บริการพบมากที่สุด คือ ผู้ให้บริการแนะนำการใช้ฐานข้อมูลออนไลน์ไม่ชัดเจน ปัญหาด้านฐานข้อมูลพบมากที่สุด คือ ฐานข้อมูลแต่ละฐานมีวิธีค้นคืนแตกต่างกัน ทำให้เกิดความสับสน ส่วนปัญหาด้านระบบเครือข่ายพบมากที่สุด คือ ระบบเครือข่ายเกิดการขัดข้องบ่อย

อัมพร ขาวบาง (2547) ได้ศึกษาเรื่อง การใช้วารสารอิเล็กทรอนิกส์ของอาจารย์สาขาวิทยาศาสตร์ วิทยาศาสตร์สุขภาพ และเทคโนโลยี มหาวิทยาลัยมหิดล โดยมีจุดมุ่งหมายเพื่อศึกษาสภาพการใช้และการไม่ใช้วารสารอิเล็กทรอนิกส์ ความพึงพอใจ และปัญหาการใช้วารสารอิเล็กทรอนิกส์ ตลอดจนความคิดเห็นของอาจารย์สาขาวิทยาศาสตร์ วิทยาศาสตร์สุขภาพและ

เทคโนโลยี มหาวิทยาลัยมหิดล ผลการวิจัยสรุปได้ดังนี้ ด้านการใช้ พบว่าอาจารย์ส่วนใหญ่ มีเหตุผลในการใช้คือสามารถค้นหาบทความได้สะดวก มีวัตถุประสงค์ในการใช้เพื่อการวิจัย และใช้เวลาโดยเฉลี่ย 1-2 ชั่วโมง ด้านปัญหา พบว่าอาจารย์มีปัญหาในการค้นวารสารอิเล็กทรอนิกส์และปัญหาในด้านอุปกรณ์คอมพิวเตอร์และเครือข่าย ในด้านความคิดเห็น พบว่า อาจารย์ส่วนใหญ่ มีความคิดเห็นว่าสำนักหอสมุดควรจัดให้บริการวารสารอิเล็กทรอนิกส์ควบคู่ไปกับวารสารฉบับพิมพ์ ด้านสภาพการไม่ใช้ พบว่า อาจารย์ไม่ใช้วารสารอิเล็กทรอนิกส์ โดยมีเหตุผลที่ไม่ใช้ คือ ไม่สะดวกในการใช้คอมพิวเตอร์หรืออินเทอร์เน็ต

กฤษณา เบ็ญญกุล (2546) ได้ศึกษาเรื่อง พฤติกรรมการใช้ฐานข้อมูลออนไลน์ในการสืบค้นสารนิเทศทางการเกษตรของนิสิตระดับบัณฑิตศึกษา กลุ่มวิชาการเกษตร มหาวิทยาลัยเกษตรศาสตร์ พบว่านิสิตใช้ฐานข้อมูลในการทำวิทยานิพนธ์มากที่สุด โดยส่วนใหญ่เลือกใช้ฐานข้อมูล Science Direct นิสิตเลือกใช้ฐานข้อมูลออนไลน์ในการสืบค้นสารนิเทศเพราะสะดวก รวดเร็วในการสืบค้น นิสิตมีความพึงพอใจระดับปานกลางในด้านฐานข้อมูลที่ให้เลือกใช้ การสืบค้นและผลการสืบค้นปัญหาที่นิสิตพบมากที่สุด แต่ละฐานข้อมูลมีวิธีใช้ต่างกันทำให้เกิดความสับสน รวมถึงปัญหาในการติดตามเอกสารฉบับเต็ม

ผลการวิจัยสรุปได้ว่า นักศึกษาส่วนใหญ่มีประสบการณ์การใช้ฐานข้อมูล IEEE น้อยกว่า 1 ปี ใช้ฐานข้อมูลผ่านระบบออนไลน์มากกว่าฐานข้อมูลซีดีรอมและใช้ฐานข้อมูลซีดีรอมเมื่อระบบออนไลน์ขัดข้อง มีวัตถุประสงค์เพื่อทำรายงานประกอบการศึกษา รองลงมาทำวิทยานิพนธ์ความถี่ในการใช้ส่วนใหญ่เดือนละ 1 ครั้ง เข้าถึงฐานข้อมูลโดยการใช้ยูอาร์แอลของสำนักหอสมุดกลาง และเข้าถึงเนื้อหาโดยการแนะนำจากเพื่อน ความพึงพอใจ พบว่า ส่วนใหญ่มีความพึงพอใจในด้านขอบเขตเนื้อหาในฐานข้อมูล เพราะมีความน่าเชื่อถือ และครอบคลุมในสาขาวิชาที่ต้องการ ปัญหาในการใช้ฐานข้อมูลส่วนใหญ่ พบว่า นักศึกษาไม่ทราบขอบเขตของวารสารอิเล็กทรอนิกส์ ไม่มีคู่มือช่วยสืบค้นฐานข้อมูล ด้านการให้บริการพบว่า จำนวนคอมพิวเตอร์สำหรับสืบค้นไม่เพียงพอ

วัชรีย์พร คุณสนอง (2546) ได้ศึกษาเรื่อง การใช้ ความต้องการและปัญหาการใช้วารสารอิเล็กทรอนิกส์ของคณาจารย์ มหาวิทยาลัยบูรพา ระหว่างเดือน พฤษภาคม-มิถุนายน พ.ศ. 2546 กลุ่มตัวอย่าง ได้แก่ อาจารย์และนักวิจัย จำนวน 255 คน เครื่องมือที่ใช้เป็นแบบสอบถาม สถิติที่ใช้ ได้แก่ ค่าร้อยละ ค่าเฉลี่ย และค่าเบี่ยงเบนมาตรฐาน ผลการวิจัยพบว่า 1. คณาจารย์ใช้วารสารอิเล็กทรอนิกส์ ร้อยละ 78.41 ส่วนใหญ่มีตำแหน่งทางวิชาการเป็นอาจารย์ วุฒิการศึกษาสูงสุดปริญญาโท ประสบการณ์การสอน/การทำงาน 1-10 ปี คณาจารย์สาขาวิชาวิทยาศาสตร์และเทคโนโลยี มีปริมาณการใช้วารสารอิเล็กทรอนิกส์มากที่สุด ร้อยละ 88.89 มีความถี่ในการใช้วารสารอิเล็กทรอนิกส์สัปดาห์ละ 1-2 ครั้ง เข้าใช้จากที่ทำงาน เหตุผลที่ใช้วารสารอิเล็กทรอนิกส์

เพราะประหยัดเวลาในการค้นหา สามารถเข้าถึงข้อมูลได้จากเว็บ โดยมีวัตถุประสงค์ในการใช้เพื่อทำวิจัย ในส่วนเหตุผลของคณาจารย์ที่ไม่ใช้ เพราะไม่ทราบวิธีการใช้และการเข้าถึงวารสารอิเล็กทรอนิกส์ และระบบเครือข่ายที่ช้ามากและขัดข้องบ่อยครั้ง 2. การใช้วารสารอิเล็กทรอนิกส์โดยรวม มีค่าเฉลี่ยในระดับน้อยที่สุด ($\bar{X} = 1.01$) ฐานข้อมูลที่ใช้มากที่สุด 5 ลำดับแรก ได้แก่ ScienceDirect, OCLC Wilson Select Plus, ProQuest Medical Library, High Wire Press และ IEEE Xplore สาขาวิทยาศาสตร์และเทคโนโลยี ฐานข้อมูลที่คณาจารย์ใช้มากที่สุด 5 ลำดับแรก ได้แก่ ScienceDirect, IEEE Xplore, OCLC Wilson Select Plus, Academic Research Library และ High Wire Press สาขาวิทยาศาสตร์สุขภาพ ฐานข้อมูลที่คณาจารย์ใช้มากที่สุด 5 ลำดับแรก ได้แก่ ProQuest Medical Library, ScienceDirect, OCLC Wilson Select Plus, Academic Research Library และ MIT CogNet สาขามนุษยศาสตร์และสังคมศาสตร์ ฐานข้อมูลที่คณาจารย์ใช้มากที่สุด 5 ลำดับแรก ได้แก่ Wilson Omnifile Fulltext, Social Science Plus, OCLC Wilson Select Plus, IEEE Xplore และ Link ตามลำดับ 3. ความต้องการวารสารอิเล็กทรอนิกส์โดยรวมมีค่าเฉลี่ยระดับน้อย ($\bar{X} = 1.83$) ฐานข้อมูลที่คณาจารย์ต้องการมากที่สุด 5 ลำดับแรก ได้แก่ ScienceDirect, Academic Research Library, EBSCO Online, OCLC Wilson Select Plus และ Wilson Omnifile Fulltext สาขาวิทยาศาสตร์และเทคโนโลยี ฐานข้อมูลที่คณาจารย์ต้องการมากที่สุด 5 ลำดับแรก ได้แก่ ScienceDirect, Academic Research Library, IEEE Xplore, EBSCO Online และ Wilson Omnifile Fulltext สาขาวิทยาศาสตร์สุขภาพ ฐานข้อมูลที่คณาจารย์ต้องการมากที่สุด 5 ลำดับแรก ได้แก่ ProQuest Medical Library, ScienceDirect, MIT Cognet, Academic Research Library และ OCLC Wilson Select Plus สาขามนุษยศาสตร์และสังคมศาสตร์ ฐานข้อมูลที่คณาจารย์ต้องการมากที่สุด 5 อันดับแรก ได้แก่ ScienceDirect, Academic Research Library, Wilson Omnifile Fulltext, ProQuest Education Complete และ EBSCO Online 4. ด้านปัญหาการใช้วารสารอิเล็กทรอนิกส์ คณาจารย์ประสบปัญหาในด้านวารสารมีจำนวนน้อยและไม่ตรงตามสาขาวิชาที่ต้องการ ตลอดจนปัญหาในระบบเครือข่ายช้าและขัดข้องบ่อย

เสาวนีย์ ศิริบำรุงสุข (2546) ได้ศึกษาเรื่อง การใช้ฐานข้อมูลวารสารอิเล็กทรอนิกส์ Science Direct ของนักศึกษาระดับบัณฑิตศึกษาและอาจารย์ มหาวิทยาลัยสงขลานครินทร์ การวิจัยนี้เป็นการวิจัยเชิงสำรวจ (Survey research) แบบตัดขวาง (Cross-sectional) มีวัตถุประสงค์เพื่อศึกษาสภาพการใช้ ความพึงพอใจ ปัญหา ความต้องการรวมทั้งความคิดเห็นและข้อเสนอแนะของผู้ใช้บริการฐานข้อมูลวารสารอิเล็กทรอนิกส์ Science Direct กลุ่มตัวอย่างคือ นักศึกษาระดับบัณฑิตศึกษาและอาจารย์ที่เคยใช้ฐานข้อมูลนี้จำนวน 343 คน แจกแบบสอบถามตั้งแต่เดือนมิถุนายน พ.ศ. 2545 ถึงเดือนสิงหาคม พ.ศ. 2545 ได้รับแบบสอบถามคืน 332 คน คิดเป็นร้อยละ 96.79

ผลการวิจัยพบว่านักศึกษา อาจารย์ สังกัดกลุ่มสาขาวิชาวิทยาศาสตร์เทคโนโลยีเป็นกลุ่มที่ใช้ฐานข้อมูลมากที่สุด อาจารย์ส่วนใหญ่ใช้ฐานข้อมูลเพื่อค้นข้อมูลสำหรับงานวิจัย นักศึกษาใช้ฐานข้อมูลเพื่อทำวิทยานิพนธ์และทำรายงาน และพึงพอใจบริการฐานข้อมูลในประเด็นความทันสมัยของข้อมูล ส่วนด้านปัญหาพบว่า ประเด็นการดาวน์โหลดข้อมูลได้ล่าช้าเป็นปัญหาในระดับมาก

เกษรา บุญปาน (2545) ได้ศึกษาเรื่อง การใช้ฐานข้อมูล IEEE ของนักศึกษาคณะวิศวกรรมศาสตร์ สถาบันเทคโนโลยีพระจอมเกล้าเจ้าคุณทหารลาดกระบัง การวิจัยครั้งนี้มีวัตถุประสงค์เพื่อศึกษาการใช้ฐานข้อมูล IEEE จากซีดีรอมและระบบออนไลน์ ในด้านรูปแบบการใช้ฐานข้อมูล วัตถุประสงค์การใช้ วิธีเข้าถึงข้อมูลและเนื้อหาของฐานข้อมูล ความถี่ในการใช้ฐานข้อมูลและระดับการใช้วารสารอิเล็กทรอนิกส์จากฐานข้อมูล IEEE ของนักศึกษาคณะวิศวกรรมศาสตร์ สถาบันเทคโนโลยีพระจอมเกล้าเจ้าคุณทหารลาดกระบัง การวิจัยครั้งนี้ใช้แบบสอบถามเป็นเครื่องมือ กลุ่มตัวอย่างได้แก่ นักศึกษาคณะวิศวกรรมศาสตร์ สถาบันเทคโนโลยีพระจอมเกล้าเจ้าคุณทหารลาดกระบัง จำนวน 362 คน ได้รับกลับคืน จำนวน 343 คน (94.75%) สถิติที่ใช้ในการวิเคราะห์ข้อมูล ได้แก่ ค่าร้อยละ ค่าเฉลี่ย ค่าส่วนเบี่ยงเบนมาตรฐาน การวิเคราะห์ความแปรปรวนทางเดียว และวิธีการเชฟเฟ

พัชรินทร์ เพิ่มฉลาด (2544) ได้ศึกษาเรื่อง การสืบค้นสารสนเทศแบบออนไลน์ผ่านระบบ VTLS VIRTUA-Web Gateway ของนักศึกษาสถาบันราชภัฏสุราษฎร์ พบว่า นักศึกษานิยมใช้ทางเลือกการเข้าถึงข้อมูลที่เป็นชื่อเรื่องมากที่สุด ผลการสืบค้นประสบความสำเร็จมากที่สุดและได้รับสารสนเทศเพียงพอกับความต้องการ และพบว่านักศึกษาที่เรียนต่างสาขาวิชากันจะมีวิธีการและผลสำเร็จในการสืบค้นสารสนเทศแตกต่างกัน

ผ่องพรรณ แยมแจไข (2544) ได้ศึกษาเรื่อง การใช้ฐานข้อมูลออนไลน์ที่บอกรับเป็นสมาชิกโดยสำนักหอสมุด มหาวิทยาลัยเชียงใหม่ มีวัตถุประสงค์เพื่อศึกษาสภาพการใช้ความพึงพอใจ ปัญหา ความต้องการ และความคิดเห็นของนักศึกษา อาจารย์/ นักวิจัย และบรรณารักษ์ ในการใช้ฐานข้อมูลออนไลน์จำนวน 8 รายชื่อ ที่สำนักหอสมุด มหาวิทยาลัยเชียงใหม่ บอกรับเป็นสมาชิก ผลการศึกษาพบว่า ผู้ใช้บริการฐานข้อมูลออนไลน์ส่วนใหญ่เป็นนักศึกษาระดับบัณฑิตศึกษา อาจารย์/ นักวิจัย สังกัดกลุ่มสาขาวิชาวิทยาศาสตร์เทคโนโลยี โดยนักศึกษาเป็นกลุ่มที่ใช้ฐานข้อมูลออนไลน์มากที่สุด ผู้ใช้ฐานข้อมูลส่วนใหญ่มีวัตถุประสงค์ โดยนักศึกษาใช้เพื่อประกอบการทำวิทยานิพนธ์และรายงาน อาจารย์/ นักวิจัย ใช้เพื่อประกอบการเรียนการสอน ในด้านความพึงพอใจต่อการใช้ฐานข้อมูลพบว่า ผู้ใช้ฐานข้อมูลส่วนใหญ่พอใจผลการสืบค้นที่สามารถนำไปเป็นประโยชน์ได้ ส่วนใหญ่ปัญหาในการใช้ฐานข้อมูล พบปัญหาความเร็วในการดึงข้อมูลที่เป็นไปอย่างล่าช้าเป็นปัญหาในระดับมาก

เนาวรัตน์ ปัญญางาม (2543) ได้ศึกษาเรื่อง ศึกษาการตอบสนองความต้องการของผู้ใช้ที่มีต่อการสืบค้นสารสนเทศแบบออนไลน์ของหอสมุดแห่งชาติ พบว่า ระบบการสืบค้นสารสนเทศแบบออนไลน์สามารถตอบสนองความต้องการของผู้ใช้บริการในระดับปานกลางในเรื่องการช่วยเหลือของระบบเกี่ยวกับการขอคำอธิบายเพิ่มเติม การกลับสู่หน้าจอหลักโดยใช้ตัวเลือกที่ปรากฏด้านล่างของจอภาพ การใช้งานได้ง่ายและความรวดเร็วในการสืบค้นและการแสดงรายการต่าง ๆ แบบสมบูรณ์

ทรงวุฒิ ตรังวัฒนา (2543) ได้ศึกษาเรื่อง การศึกษาการใช้วารสารอิเล็กทรอนิกส์ของคณาจารย์สาขาวิชาวิทยาศาสตร์และเทคโนโลยีในจุฬาลงกรณ์มหาวิทยาลัย เพื่อศึกษาสภาพการใช้วารสารอิเล็กทรอนิกส์ในด้านวัตถุประสงค์ต่าง ๆ รายชื่อ ปริมาณการใช้ ความถี่ การเข้าถึง ผลที่ได้ ปัญหาและข้อเสนอแนะ ในการใช้วารสารอิเล็กทรอนิกส์ของคณาจารย์สาขาวิชาวิทยาศาสตร์และเทคโนโลยีในจุฬาลงกรณ์มหาวิทยาลัย การวิจัยครั้งนี้ ใช้วิธีการเชิงสำรวจกลุ่มตัวอย่าง ได้แก่ คณาจารย์สังกัดคณะและวิทยาลัยในสาขาวิชาวิทยาศาสตร์และเทคโนโลยี ในปีการศึกษา 2543 จำนวน 481 คน เครื่องมือที่ใช้ในการวิจัย ได้แก่ แบบสอบถาม วิเคราะห์ข้อมูลโดยการหาค่าร้อยละ ค่าเฉลี่ย และส่วนเบี่ยงเบนมาตรฐาน ผลการวิจัยพบว่า คณาจารย์ใช้วารสารอิเล็กทรอนิกส์คิดเป็นร้อยละ 75.5 คณาจารย์กลุ่มสาขาวิชาวิทยาศาสตร์ธรรมชาติใช้วารสารมากกว่ากลุ่มอื่นคณาจารย์ส่วนใหญ่ได้รับคำแนะนำการใช้วารสารอิเล็กทรอนิกส์จากเพื่อนร่วมวิชาชีพ และใช้บริการจากแหล่งภายนอกจุฬาลงกรณ์มหาวิทยาลัย ใช้วารสารอิเล็กทรอนิกส์เพื่อการวิจัยมากกว่า 1-3 ครั้งต่อสัปดาห์ โดยต้องการบทความฉบับเต็มในรูปแบบ PDF และเห็นว่า การอ่านวารสารได้ตลอดเวลาเป็นปัจจัยจูงใจให้ใช้วารสารอิเล็กทรอนิกส์ และปัญหาคือเครือข่ายคอมพิวเตอร์ที่ใช้แน่นหนาและเสียเวลาในการรอคอยมากซึ่งเป็นปัญหาในการใช้บริการวารสารอิเล็กทรอนิกส์

ภริตา เฉยศิริ (2543) ได้ศึกษาเรื่อง การใช้บริการสืบค้นฐานข้อมูล โอแพค (Opac) ของนักศึกษามหาวิทยาลัยรามคำแหง พบว่าผู้ใช้บริการประสบปัญหาที่เกิดจากระบบคือการสืบค้นแสดงผลช้า หรือหยุดทำงานบ่อย ได้รับรายละเอียดทางบรรณานุกรมของข้อมูลไม่เพียงพอและไม่ตรงกับความต้องการ คอมพิวเตอร์ไม่เพียงพอทำให้ต้องรอการให้บริการเป็นเวลานาน และขาดเจ้าหน้าที่คอยแนะนำการใช้บริการสืบค้นข้อมูล นอกจากนี้ทางด้านตัวของผู้สืบค้นนั้น พบว่านักศึกษาขาดทักษะด้านการใช้คอมพิวเตอร์ ใช้ค่าในการสืบค้นที่ซับซ้อน มีปัญหาในการใช้ภาษาต่างประเทศ

งานวิจัยต่างประเทศ

งานวิจัยต่างประเทศที่เกี่ยวข้องกับการใช้ฐานข้อมูลออนไลน์ของห้องสมุดมหาวิทยาลัยต่างประเทศ มีดังนี้

Klukas (2006) ได้ศึกษาเรื่อง บริการออนไลน์เพื่อสนับสนุนนักศึกษาของมหาวิทยาลัย และวิทยาลัยในรัฐวิสคอนซิน วัตถุประสงค์ของการศึกษาค้นคว้านี้เพื่อตรวจสอบและอธิบายความต้องการความสำคัญและการเข้าถึงบริการออนไลน์สำหรับนักศึกษาที่เข้าเรียนในระบบการศึกษาทางไกลในรัฐวิสคอนซิน ทั้งในวิทยาลัยและมหาวิทยาลัย ตามการรับรู้โดยผู้ดูแลระบบบริการ นักศึกษาได้รับแบบสำรวจกลับมา จำนวน 29 ชุด โดยมีลักษณะเป็นข้อคำถามและให้ผู้ตอบให้คะแนนความสำคัญของความพร้อมและมีประสิทธิภาพของแต่ละบริการที่สนับสนุนนักศึกษาที่มีทั้งหมด 12 ข้อ ส่วนคำถามปลายเปิดทั้งสองเป็นข้อคำถามเกี่ยวกับประโยชน์และความท้าทายในการให้บริการนักเรียนออนไลน์ ผลการศึกษาพบว่าทุกสถาบันเสนอหลักสูตรการศึกษาทางไกลและบริการนักศึกษาสำหรับหลักสูตรออนไลน์บางหลักสูตร การนำเสนอบริการในรูปแบบออนไลน์ทั้ง 12 แบบนั้นถูกมองว่าเป็นสิ่งสำคัญมากกับข้อมูลเบื้องต้นและการลงทะเบียน ข้อมูลเบื้องต้นในชั้นเรียน ใบสมัครเข้าเรียน การช่วยเหลือทางการเงิน บริการของห้องสมุด การลงทะเบียนที่เป็นแบบง่าย ไม่ซับซ้อน ในขณะเรื่องร้านหนังสือ การให้คำปรึกษาทางวิชาการ การปฐมนิเทศ การเรียนรู้ออนไลน์และการติว เป็นบริการที่มีให้บริการน้อยกว่าปกติ สถาบันไม่ได้เสนอเพื่อขอเข้าให้ความช่วยเหลือทางการเงินในบริการห้องสมุด การวางแผนในเรื่องของการลงทะเบียนออนไลน์ และการเสนอที่จะให้บริการอิเล็กทรอนิกส์ในอนาคต การลงทะเบียน บริการห้องสมุด และข้อมูลพื้นฐานถือว่าเป็นบริการที่มีประสิทธิภาพน้อยที่สุด ส่วนคำถามปลายเปิดนั้นมีข้อคำตอบและข้อเสนอแนะว่าด้วยเรื่องของการให้นักศึกษาเข้าถึงข้อมูลหรือบริการต่าง ๆ ได้ตลอดเวลา 24 ชั่วโมง และตลอด 7 วัน และมีการให้บริการที่ครบวงจรและมีประสิทธิภาพเหมือนการให้บริการแบบตัวต่อตัว

Voorbij and Ongering (2006) ได้ศึกษาเรื่อง การใช้วารสารอิเล็กทรอนิกส์ของนักวิจัยเนเธอร์แลนด์ กลุ่มประชากรคือ อาจารย์และนักวิจัยในสาขามนุษยศาสตร์ สังคมศาสตร์และวิทยาศาสตร์ เป็นการวิจัยเชิงสำรวจ โดยใช้แบบสอบถามในด้านประสบการณ์การใช้วารสารอิเล็กทรอนิกส์ ทศนคติต่อวารสารอิเล็กทรอนิกส์เหตุผลที่ใช้วารสารอิเล็กทรอนิกส์ ทศนคติต่อวารสารอิเล็กทรอนิกส์ เหตุผลที่ใช้วารสารฉบับพิมพ์ ผลการวิจัยพบว่า ผู้ใช้ส่วนใหญ่คือกลุ่มวิทยาศาสตร์และสังคมศาสตร์ตามลำดับ นักวิทยาศาสตร์และนักสังคมศาสตร์เห็นว่า วารสารอิเล็กทรอนิกส์มีความสำคัญและเป็นประโยชน์อย่างยิ่งต่อการวิจัย และใช้วารสารอิเล็กทรอนิกส์มากกว่าวารสารฉบับพิมพ์ ด้านทัศนคติพบว่าอาจารย์และนักวิจัยในสาขาวิทยาศาสตร์ ร้อยละ 46 เห็นด้วยที่มีการวารสารอิเล็กทรอนิกส์ ส่วนเหตุผลที่ยังใช้วารสารฉบับพิมพ์เพราะว่าข้อมูลฉบับย้อนหลังไม่สามารถสืบค้นได้จากวารสารอิเล็กทรอนิกส์ ลักษณะของข้อมูลที่สืบค้นคือวารสารอิเล็กทรอนิกส์ฉบับเต็มที่เป็นไฮเปอร์ลิงค์

Pajarillo (2001) ได้ศึกษาเรื่อง การใช้และประเมินผลการสืบค้นฐานข้อมูลออนไลน์ กลุ่มประชากรที่ทำการศึกษา คือ กลุ่มพยาบาล 3 กลุ่มในประเทศสหรัฐอเมริกา และทำการสืบค้นกับฐานข้อมูลจำนวน 3 ฐาน การวิจัยพบว่า ความพึงพอใจในการใช้และผลการสืบค้นฐานข้อมูลขึ้นอยู่กับประสบการณ์ในการสืบค้นและการได้รับคำแนะนำเกี่ยวกับการใช้ฐานข้อมูลก่อนการสืบค้น ผู้ใช้ส่วนใหญ่ทราบการประชาสัมพันธ์การใช้ฐานข้อมูลจากเพื่อนร่วมวิชาชีพและผลการสืบค้นที่ผู้ใช้ต้องการมากที่สุดคือ เอกสารฉบับเต็ม โดยผู้ใช้นิยมอ่านผลการค้นจากหน้าจอคอมพิวเตอร์

Rogers (2001, p. 28) ได้ศึกษาเรื่อง การใช้วารสารอิเล็กทรอนิกส์ของนักศึกษา มหาวิทยาลัยโอไฮโอ ประเทศสหรัฐอเมริกา โดยศึกษาเปรียบเทียบการใช้วารสารในรูปแบบสิ่งพิมพ์วารสารอิเล็กทรอนิกส์ และการใช้วารสารจากฐานข้อมูล กลุ่มตัวอย่าง จำนวน 300 คน เครื่องมือที่ใช้เก็บข้อมูลคือ ใช้วิธีการสัมภาษณ์ทางโทรศัพท์ เก็บข้อมูลระหว่างเดือนกุมภาพันธ์ และเดือนเมษายนของปี ค.ศ. 1998, ค.ศ. 1999 และ ค.ศ. 2000 ผลการวิจัยพบว่า ร้อยละ 41 ที่ใช้วารสารอิเล็กทรอนิกส์ มีความเห็นว่าใช้ง่ายและประหยัดเวลาสืบค้น ร้อยละ 15 ไม่มีประสบการณ์กับข้อมูลรูปแบบอิเล็กทรอนิกส์ ด้านความถี่การใช้วารสารอิเล็กทรอนิกส์ ระหว่างปี ค.ศ. 1998 ถึง ค.ศ. 2000 มีผู้ใช้เพิ่มขึ้น ร้อยละ 17.7 ขณะที่ผู้ใช้วารสารในรูปแบบสิ่งพิมพ์ลดลง ร้อยละ 7.1

Morse and Clintworth (2000) ได้ศึกษาเรื่อง เปรียบเทียบการใช้วารสารฉบับพิมพ์กับวารสารอิเล็กทรอนิกส์ โดยใช้วารสารสาขาวิทยาศาสตร์สุขภาพ จำนวน 1998 ฉบับ จากวารสารจำนวน 194 ชื่อเรื่อง เป็นกลุ่มทดลอง วารสารทั้งหมดเป็นวารสารที่ให้บริการทั้งสองรูปแบบคือวารสารฉบับพิมพ์และวารสารอิเล็กทรอนิกส์ ผลการศึกษาพบว่าในช่วง 6 เดือนที่ศึกษา วารสารอิเล็กทรอนิกส์มีการใช้มากกว่าฉบับพิมพ์ถึง 6 เท่า ซึ่งแสดงว่าผู้ใช้บริการชอบใช้วารสารอิเล็กทรอนิกส์มาก โดยเฉพาะเมื่อมีการเชื่อมโยงจากฐานข้อมูลอ้างอิง ไปวารสารฉบับเต็ม

Tenopir and Read (2000) ได้ศึกษาเรื่อง รูปแบบการใช้ฐานข้อมูลในห้องสมุดมหาวิทยาลัยที่ประเทศสหรัฐอเมริกาและประเทศแคนาดา ผลการวิจัยพบว่า ผู้ใช้ส่วนใหญ่นิยมเข้าใช้ฐานข้อมูลออนไลน์ที่ห้องสมุด และช่วงเวลาที่มีการสืบค้นมากที่สุดคือ ช่วงเวลา 11.00-17.00 น.

Bucknall and Rikki (1992) ได้ศึกษาเรื่อง การใช้บริการฐานข้อมูลซีดี-รอม ของผู้ใช้บริการในห้องสมุดมหาวิทยาลัยนอร์ธ คาโรไลนา ประเทศสหรัฐอเมริกา ผลการวิจัยพบว่า ผู้ใช้ส่วนมากรับรู้การให้บริการฐานข้อมูลซีดี-รอมจากการบอกเล่า รองลงมาคือ จากอาจารย์ ส่วนสาเหตุประการสำคัญที่ผู้ใช้สืบค้นฐานข้อมูลซีดี-รอมเพราะใช้งานง่าย รองลงมาเพราะรวดเร็ว เมื่อเกิดปัญหาในการใช้ ผู้ใช้ส่วนใหญ่จะถามเจ้าหน้าที่ รองลงมาคือ การแก้ไขปัญหาด้วยตนเอง และคู่มือตามลำดับ

จากเอกสารงานวิจัยที่เกี่ยวข้องกับการใช้ฐานข้อมูลออนไลน์ในประเทศและต่างประเทศ สรุปทั้งหมด 4 ประเด็น คือ 1. ด้านความพึงพอใจในการสืบค้นและผลสืบการค้น พบว่า ผู้ใช้บริการ ผู้ให้บริการจะใช้ชื่อเรื่องในการสืบค้นและการสืบค้นด้วยตนเองจะเร็วกว่าและมีประสิทธิภาพกว่า มีความพึงพอใจในการใช้ฐานข้อมูลออนไลน์เนื่องจากสามารถสืบค้นข้อมูลได้ตลอดเวลา ใช้งานง่ายและประหยัดเวลา ข้อมูลทันสมัยและครอบคลุมทุกสาขาวิชา 2. ด้านปัญหาอุปกรณ์และเครือข่าย พบว่าคอมพิวเตอร์ที่ให้บริการไม่เพียงพอ ชัดชองบ่อย ดาวนั้โหลดช้า 3. ด้านช่วงเวลา การเข้าใช้ฐานข้อมูลออนไลน์ พบว่าผู้ให้บริการส่วนใหญ่สืบค้นฐานข้อมูลออนไลน์ในช่วงเวลา 11.00-17.00 น. มากที่สุด 4. ด้านผู้ให้บริการ พบว่าเมื่อผู้ใช้เกิดปัญหาในการเข้าใช้ฐานข้อมูล ผู้ให้บริการจะถามเจ้าหน้าที่เป็นอันดับแรก รองลงมาคือจะแก้ปัญหาด้วยตนเองและคู่มือตามลำดับ ผู้ให้บริการจะทราบเกี่ยวกับการใช้ฐานข้อมูลออนไลน์จากการบอกเล่าของเพื่อนร่วมงานและประสบการณ์ในการใช้ฐานข้อมูลออนไลน์มีผลต่อการสืบค้นฐานข้อมูลออนไลน์

ซึ่งการวิจัยครั้งนี้ผู้วิจัยจะศึกษาในประเด็นทั้งหมด 3 ประเด็น ได้แก่ 1. ด้านฐานข้อมูล 2. ด้านอุปกรณ์คอมพิวเตอร์และเครือข่าย 3. ด้านผู้ให้บริการ 4. ด้านผู้ใช้บริการ ซึ่งผู้วิจัยจะศึกษาเชิงเปรียบเทียบประสบการณ์ในการทำงานและตำแหน่งทางวิชาการที่แตกต่างกันของอาจารย์ต่อการสืบค้นฐานข้อมูลออนไลน์ เนื่องจากผู้วิจัยต้องการศึกษาว่าอาจารย์ที่มีประสบการณ์การทำงานและตำแหน่งทางวิชาการที่แตกต่างกันมีเทคนิค วิธีการสืบค้น การใช้และปัญหาการใช้ฐานข้อมูลออนไลน์ที่แตกต่างกันหรือไม่ โดยตั้งสมมติฐานในการวิจัยครั้งนี้คือ อาจารย์ที่มีประสบการณ์การทำงานและตำแหน่งทางวิชาการที่ต่างกันมีการใช้ฐานข้อมูลออนไลน์ต่างกัน โดยจากงานวิจัยของ Pajarillo (2001) ได้ศึกษาการใช้และประเมินผลการสืบค้นฐานข้อมูลออนไลน์พบว่าผลการสืบค้นฐานข้อมูลขึ้นอยู่กับประสบการณ์ในการสืบค้นฐานข้อมูลออนไลน์และผู้วิจัยจะศึกษานอกจากประสบการณ์ในการใช้ฐานข้อมูลยังมีปัจจัยอื่น ๆ ที่มีผลต่อการสืบค้น คือประสบการณ์การทำงานและตำแหน่งทางวิชาการด้วยหรือไม่ ผู้วิจัยได้ศึกษาเปรียบเทียบนักศึกษามหาวิทยาลัยราชภัฏรำไพพรรณี ที่มีระดับการศึกษาและกลุ่มวิชาที่ต่างกันว่ามีการใช้และปัญหาการใช้ฐานข้อมูลออนไลน์ที่แตกต่างกันหรือไม่ โดยตั้งสมมติฐานว่านักศึกษามหาวิทยาลัยราชภัฏรำไพพรรณีที่มีระดับการศึกษาและกลุ่มวิชาที่ต่างกัน มีการใช้และปัญหาการใช้ฐานข้อมูลออนไลน์แตกต่างกัน ซึ่งสอดคล้องกับงานวิจัยของ เสาวนีย์ ศิริบำรุงสุข (2546) พบว่านักศึกษาสังกัดกลุ่มสาขาวิทยาศาสตร์เทคโนโลยีเป็นกลุ่มที่ใช้ฐานข้อมูลมากที่สุด และสอดคล้องกับงานวิจัยของผ่องพรรณ แยมแจ้ (2544) พบว่านักศึกษาสังกัดกลุ่มสาขาวิทยาศาสตร์เทคโนโลยีเป็นกลุ่มที่ใช้ฐานข้อมูลมากที่สุดเช่นกัน